

BERGERE

DE FRANCE



- Pull à torsades col rond -
BARISIENNE



BERGERE

DE FRANCE

Une fabrication française depuis 1946

Depuis plus de 70 ans, Bergère de France partage avec ses client(e)s sa passion du tricot et du crochet. Au cœur de la filature en Lorraine, les équipes mêlent les matières et les couleurs pour créer des fils uniques. Tous les ans, plus de 8 millions de pelotes sont fabriquées dans plus de 50 qualités et plusieurs centaines de teintes. De nouveaux modèles sont imaginés à chaque saison pour répondre au plus près aux attentes des passionnées des arts du fil.



*La laine
– fabriquée en France –*

AU CŒUR DE LA LORRAINE

“ Choisir Bergère de France,
c’est partager des valeurs favorisant
une production locale ”

www.bergeredefrance.fr

#M1187

BARISIENNE

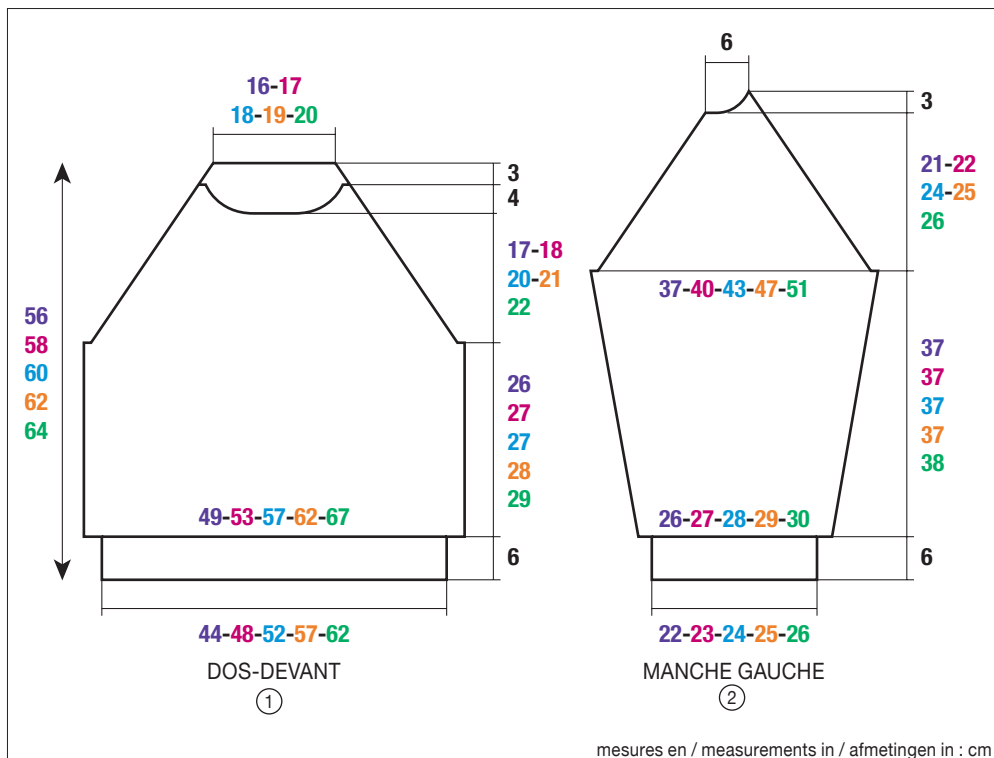
Lemon 10072

TAILLES - SIZES - MATEN

S M L XL XXL

PELOTES - BALLS - BOLLLEN

11 12 13 15 16



FRANÇAIS

M1187

PULL À TORSADES COL ROND

Aiguilles

n° 4 et 4,5

1 aig. à torsades

● Légende

Croisée à droite = CàD

Croisée à gauche = CàG

10 m. CàD : Glisser 5 m. sur l'aig. à torsades derrière le travail, tricoter les 5 m. suivantes à l'endroit, puis les 5 m. de l'aig. à torsades à l'endroit.

10 m. CàG : Glisser 5 m. sur l'aig. à torsades devant le travail, tricoter les 5 m. suivantes à l'endroit, puis les 5 m. de l'aig. à torsades à l'endroit.

● Points employés

CÔTES 1/1, aig. n° 4.

POINT TORSADÉ, aig. n° 4,5. Sur un nombre de m. divisible par 20 + 12.

1er rg (endroit du travail) et 3ème rg : Endroit.

2ème rg et tous les rgs pairs : Envers.

5ème rg : 1 m. endroit, puis des groupes de 10 m. CàD jusqu'à ce qu'il ne reste plus qu'1 m. sur l'aig. gauche, tricoter cette m. à l'endroit.

7ème - 9ème et 11ème rgs : Endroit.

13ème rg : 1 m. endroit, puis des groupes de 10 m. CàD jusqu'à ce qu'il ne reste plus qu'1 m. sur l'aig. gauche, tricoter cette m. à l'endroit.

15ème - 17ème et 19ème rgs : Endroit.

21ème rg : 6 m. endroit, puis tricoter des groupes de 10 m. CàG jusqu'à ce qu'il reste plus que 6 m. sur l'aig. gauche, tricoter ces 6 m. à l'endroit.

23ème - 25ème et 27ème rgs : Endroit.

29ème rg : 6 m. endroit, puis tricoter des groupes de 10 m. CàG jusqu'à ce qu'il reste plus que 6 m. sur l'aig. gauche, tricoter ces 6 m. à l'endroit.

31ème rg : Reprendre au 5ème rg.

● Echantillon

Pour réussir votre modèle, il est important de tricoter l'échantillon (consulter nos astuces et conseils sur bergeredefrance.fr/conseils).

Un carré de 10 cm point torsadé = 32 m. et 26 rgs.

● Réalisation

DOS :

Monter **115-123-133-145-157** m. aig. n° 4. Tricoter **6** cm (**14** rgs) côtes 1/1, **mais** au dernier rg répartir **39-39-47-51-55** augmentations.

Sur les **154-162-180-196-212** m. obtenues, continuer point torsadé en commençant et terminant :

S - M - L et XL : par **2-6-5-3** m. endroit.

XXL : comme l'explication.

Raglan :

A **32-33-33-34-35** cm (**82-84-84-88-90** rgs) de hauteur totale, de chaque côté rabattre **4-5-6-8-9** m., puis continuer en diminuant à 4 m. du bord :

S : * 3 x 2 m. tous les 2 rgs, 1 x 2 m. tous les 4 rgs *, tricoter 6 fois de * à *.

M : 1 x 2 m. tous les 4 rgs, * 4 x 2 m. tous les 2 rgs, 1 x 2 m. tous les 4 rgs *, tricoté 5 fois de * à *.

L : 2 x 2 m. tous les 2 rgs, 1 x 2 m. tous les 4 rgs, * 4 x 2 m. tous les 2 rgs, 1 x 2 m. tous les 4 rgs *, tricoté 5 fois de * à *.

XL : * 5 x 2 m. tous les 2 rgs, 1 x 2 m. tous les 4 rgs *, tricoté 5 fois de * à *.

XXL : 8 x 2 m. tous les 2 rgs, 1 x 2 m. tous les 4 rgs, * 7 x 2 m. tous les 2 rgs, 1 x 2 m. tous les 4 rgs *, tricoté 3 fois de * à *.

Pour diminuer 2 m. à 4 m. du bord (en utilisant 1 aig. à torsades) : Tricoté 4 m. endroit, glisser 2 m. sur une aig. à torsades derrière le travail, tricoté ensemble endroit la 1ère m. de l'aig. gauche avec la 1ère m. de l'aig. à torsades, puis tricoté ensemble endroit la m. suivante de l'aig. gauche avec la dernière m. de l'aig. à torsades, continuer le rg et lorsqu'il reste 8 m. sur l'aig. gauche, glisser 2 m. sur l'aig. à torsades devant le travail, tricoté ensemble endroit la 1ère m. de l'aig. à torsades avec la 1ère m. de l'aig. gauche, puis tricoté ensemble endroit la dernière m. de l'aig. à torsades avec la m. suivante de l'aig. gauche, 4 m. endroit.

Après la dernière diminution, tricoté 1 rg en répartissant 10-6-12-12-12 diminutions.

Puis, rabattre les 40-42-44-48-50 m. restantes pour l'encolure.

DEVANT :

Tricoté comme au dos jusqu'au raglan.

Raglan et encolure :

A 32-33-33-34-35 cm (82-84-84-88-90 rgs) de hauteur totale, pour le raglan de chaque côté rabattre 4-5-6-8-9 m., puis diminuer à 4 m. du bord :

S : * 3 x 2 m. tous les 2 rgs, 1 x 2 m. tous les 4 rgs *, tricoté 5 fois de * à *, puis 1 x 2 m. tous les 2 rgs,

M : 1 x 2 m. tous les 4 rgs, * 4 x 2 m. tous les 2 rgs, 1 x 2 m. tous les 4 rgs *, tricoté 4 fois de * à *, puis 2 x 2 m. tous les 2 rgs,

L : 2 x 2 m. tous les 2 rgs, 1 x 2 m. tous les 4 rgs, * 4 x 2 m. tous les 2 rgs, 1 x 2 m. tous les 4 rgs *, tricoté 4 fois de * à *, puis 2 x 2 m. tous les 2 rgs,

XL : * 5 x 2 m. tous les 2 rgs, 1 x 2 m. tous les 4 rgs *, tricoté 4 fois de * à *, puis 3 x 2 m. tous les 2 rgs,

XXL : 8 x 2 m. tous les 2 rgs, 1 x 2 m. tous les 4 rgs, * 7 x 2 m. tous les 2 rgs, 1 x 2 m. tous les 4 rgs *, tricoté 2 fois de * à *, puis 5 x 2 m. tous les 2 rgs,

mais, entre-temps, pour l'encolure :

- à environ 49-51-53-55-57 cm (125-131-135-141-147 rgs) de hauteur totale sur l'envers du travail (il reste 78-76-84-88-94 m. = 38-43-48-54-59 m. ont déjà été diminuées de chaque côté), tricoté :

S - XL et XXL : 24-25-28 m. envers, 2 m. ensemble envers, * 2 m. envers, 2 m. ensemble envers *, tricoté 7-9-9 fois de * à * et terminer le rg envers (= 8-10-10 diminutions).

M et L : 25-26 envers, 2 m. ensemble envers, 1 m. envers, 2 m. ensemble envers, * 2 m. envers, 2 m. ensemble envers *, tricoté 4 fois de * à * et terminer le rg envers (= 10 diminutions).

- puis, rabattre les 22-24-26-30-32 m. centrales, continuer chaque côté séparément en rabattant côté encolure tous les 2 rgs 1 x 3 m., 1 x 2 m., 2 x 1 m. et les 9 m. restantes.

MANCHE GAUCHE :

Monter 61-63-65-69-73 m. aig. n° 4. Tricoté 6 cm (14 rgs) côtes 1/1, mais au dernier rg répartir 25 augmentations.

Sur les 86-88-90-94-98 m. obtenues, continuer point torsadé en commençant et terminant par 8-9-10-2-4 m. endroit.

A 8 cm (18 rgs) de hauteur totale, augmenter de chaque côté à 2 m. du bord :

S : 12 x 1 m. tous les 6 rgs, 5 x 1 m. tous les 4 rgs.

M : 4 x 1 m. tous les 6 rgs, 17 x 1 m. tous les 4 rgs.

L : 21 x 1 m. tous les 4 rgs, 4 x 1 m. tous les 2 rgs.

XL : 5 x 1 m. tous les 4 rgs, * 1 x 1 m. tous les 2 rgs, 1 x 1 m. tous les 4 rgs *, tricoté 12 fois de * à *.

XXL : * 1 x 1 m. tous les 2 rgs, 1 x 1 m. tous les 4 rgs *, tricoté 14 fois de * à *, puis 6 x 1 m. tous les 2 rgs.

Puis, continuer sur les 120-130-140-152-166 m. obtenues.

Raglan :

A 43-43-43-43-44 cm (110-110-110-110-114 rgs) de hauteur totale, rabattre puis diminuer à droite comme au dos, en même temps à gauche comme au devant, puis rabattre à gauche tous les 2 rgs 1 x 8 m., 1 x 3 m., 1 x 2 m., 1 x 1 m. et les 8 m. restantes.

MANCHE DROITE :

Comme la manche gauche en tricotant le raglan en sens inverse.

COL :

Monter 121-125-127-131-135 m. aig. n° 4. Tricoté 4 cm (10 rgs) côtes 1/1 et laisser les m. en attente.

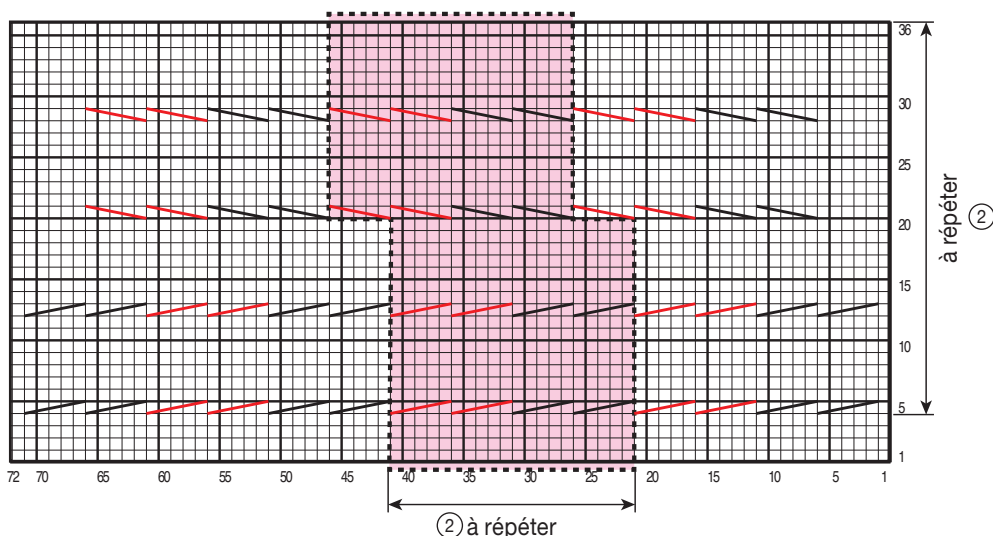
FINITIONS :

Assembler les raglans.

Poser à points arrière le col au bord de l'encolure. Puis, assembler les petits côtés.

Faire les coutures des manches et des côtés du pull.

① POINT TORSADÉ



- ③ □ = 1 m. jersey endroit
- ④ ou = 10 m. croisées à droite
- ⑤ ou = 10 m. croisées à gauche

① CABLE PATTERN
KABELSTEEK

② Repeat
Herhalen

③ 1 St st
1 st. rechte tricotsteek

④ or = 10CR
of = 10 st. rechts kruisen

⑤ or = 10CL
of = 10 st. links kruisen

CABLED SWEATER WITH ROUND COLLAR

Knitting Needle sizes
4.0 mm and 4.5 mm
1 cable needle (CN)

● Abbreviations

Right cross = CR

Left cross = CL

10CR: Slip 5 sts to CN at back of work, k the next 5 sts, then k the 5 sts from CN.

10CL: Slip 5 sts to CN in front of work, k the next 5 sts, then k the 5 sts from CN.

● Stitches used

1/1 RIB, using 4.0 mm needles.

CABLE PATTERN (CABLE PATT), using 4.5 mm needles. Worked on a number of sts divisible by 20 + 12.

Row 1 (RS) and 3: k.

Row 2 and all even rows: p.

Row 5: k 1, then work sets of 10CR until only 1 st rem on left needle, k that st.

Row 7, 9 and 11: k.

Row 13: k 1, then work sets of 10CR until only 1 st rem on left needle, k that st.

Row 15, 17 and 19: k.

Row 21: k 6, then work work sets of 10CL until only 6 sts rem on left needle, k those 6 sts.

Row 23, 25 and 27: k.

Row 29: k 6, then work work sets of 10CL until only 6 sts rem on left needle, k those 6 sts.

After row 30, rep from row 5.

● Tension/gauge

To achieve a good result, it is essential to make a tension square (see our tips and tricks on bergeredefrance.com/advices).
 32 sts and 26 rows in Cable pattern = 10 cm (4 in) square.

● To make

BACK:

Using 4.0 mm needles, cast on **115-123-133-145-157** sts.

Work in 1/1 Rib for **6 cm (2¼ in) [14 rows]**, **but** on last row inc **39-39-47-51-55** sts evenly spaced.

Cont in Cable patt on the **154-162-180-196-212** sts obtained, starting and ending:

S, M, L and XL: with k **2-6-5-3**.

XXL: as instructed.

Cont as set until work measures **32-33-33-34-35 cm (12½-13-13-13½-13¾ in) [82-84-84-88-90 rows]** total.

Raglan:

Cast off **4-5-6-8-9** sts at the beg of the next 2 rows.

Then cont and dec at each end, 4 sts in from edge:

S: * 2 sts 3 times every 2nd row, 2 sts once every 4th row *, work 6 times total from * to *.

M: 2 sts once every 4th row, * 2 sts 4 times every 2nd row, 2 sts once every 4th row *, work 5 times total from * to *.

L: 2 sts twice every 2nd row, 2 sts once every 4th row, * 2 sts 4 times every 2nd row, 2 sts once every 4th row *, work 5 times total from * to *.

XL: * 2 sts 5 times every 2nd row, 2 sts once every 4th row *, work 5 times total from * to *.

XXL: 2 sts 8 times every 2nd row, 2 sts once every 4th row, * 2 st 7 times s every 2nd row, 2 sts once every 4th row *, work 3 times total from * to *.

To dec 2 sts, 4 sts in from edge (with a cable needle (CN)): k 4, slip 2 sts on a CN at back of work, k tog the 1st st from left needle with the 1st st from CN, then k tog the next st from left needle with the last st from CN, cont row until 8 sts rem on left needle, slip 2 sts to CN in front of work, k tog the 1st st from CN with the 1st st from left needle, then k tog the last st from CN with the next st from left needle, k 4.

Once the last dec is completed, work **1** row and dec **10-6-12-12-12** sts evenly spaced.

Then cast off the rem **40-42-44-48-50** sts **for neck**.

FRONT:

Work as for back up to raglan.

Raglan and neck:

When work measures **32-33-33-34-35 cm (12½-13-13-13½-13¾ in) [82-84-84-88-90 rows]** total, **for raglan** cast off **4-5-6-8-9** sts at the beg of the next 2 rows.

Then dec at each end, 4 sts in from edge:

S: * 2 sts 3 times every 2nd row, 2 sts once every 4th row *, work 5 times total from * to *, then 2 sts once every 2nd row,

M: 2 sts once every 4th row, * 2 sts 4 times every 2nd row, 2 sts once every 4th row *, work 4 times total from * to *, then 2 sts twice every 2nd row,

L: 2 sts twice every 2nd row, 2 sts once every 4th row, * 2 sts 4 times every 2nd row, 2 sts once every 4th row *, work 4 times total from * to *, then 2 sts twice every 2nd row,

XL: * 2 sts 5 times every 2nd row, 2 sts once every 4th row *, work 4 times total from * to *, then 2 sts 3 times every 2nd row,

XXL: 2 sts 8 times every 2nd row, 2 sts once every 4th row, * 2 sts 7 times every 2nd row, 2 sts once every 4th row *, work twice total from * to *, then 2 sts 5 times every 2nd row,

but, meanwhile, for neck:

– when work measures approx **49-51-53-55-57 cm (19¼-20-20¾-21¾-22½ in) [125-131-135-141-147 rows]** total on WS of work (**78-76-84-88-94** sts remain = **38-43-48-54-59** sts already decreased at each end), work:

S, XL and XXL: p 24-25-28 sts, p2 tog, * p 2, p2 tog *, work 7-9-9 times from * to * and p to end (= 8-10-10 decreases).

M and L: p **25-26** sts, p2 tog, p 1, p2 tog, * p 2, p2 tog, p 1, p2 tog *, work 4 times total from * to * and p to end (= **10** decreases).

– then, cast off the **22-24-26-30-32** center sts; cont each side separately and cast off on neck side every 2nd row: 3 sts once, 2 sts once, 1 st twice and the rem 9 sts.

LEFT SLEEVE:

Using 4.0 mm needles, cast on **61-63-65-69-73** sts.

Work in 1/1 Rib for **6 cm (2¼ in) [14 rows]**, **but** on last row inc **25** sts evenly spaced.

Cont in Cable patt on the **86-88-90-94-98** sts obtained, starting and ending with k **8-9-10-2-4**.

Cont as set until work measures **8 cm (3¼ in) [18 rows]** total.

Inc at each end, 2 sts in from edge:

S: 1 st 12 times every 6th row, 1 st 5 times every 4th row.

M: 1 st 4 times every 6th row, 1 st 17 times every 4th row.

L: 1 st 21 times every 4th row, 1 st 4 times every 2nd row.

XL: 1 st 5 times every 4th row, * 1 st once every 2nd row, 1 st once every 4th row *, work 12 times total from * to *.

XXL: * 1 st once every 2nd row, 1 st once every 4th row *, work 14 times total from * to *, then 1 st 6 times every 2nd row.

Cont on the **120-130-140-152-166** sts obtained until work measures **43-43-43-43-44 cm (17-17-17-17-17¼ in) [110-110-110-110-114 rows]** total.

Raglan:

Cast off then dec on right edge **as for back**, **at the same time** on left edge **as for front**, then cast off on left edge every 2nd row: 8 sts once, 3 sts once, 2 sts once, 1 st once and the rem 8 sts.

RIGHT SLEEVE:

Work as for left sleeve, reversing raglan shapings.

COLLAR:

Using 4.0 mm needles, cast on **121-125-127-131-135** sts.

Work in 1/1 Rib for **4 cm (1½ in) [10 rows]** and leave the sts on hold.

FINISHING:

Join raglans.

Graft (see Grafting instructions on bergeredefrance.com/advices) collar to edge of neck. Then join the shorter ends.

Sew sleeve seams and sides of sweater.

Secure and weave in ends.

KABELTRUI met RONDE HALS

Breinaalden
nr. 4 en 4,5
1 kabelnaald

● Toelichting

Rechts kruisen = rkr.

Links kruisen = lkr.

10 st. rkr.: 5 st. op de kabelnld. achter het werk zetten, de volgende 5 st. recht breien, dan de 5 st. van de kabelnld. recht breien.

10 st. lkr.: 5 st. op de kabelnld. voor het werk zetten, de volgende 5 st. recht breien, dan de 5 st. van de kabelnld. recht breien.

● Gebruikte steken

BOORDSTEEK 1/1, nld. nr. 4.

KABELSTEEK, nld. nr. 4,5. Over een aantal st. deelbaar door 20 + 12.

1e nld. (goede kant van het werk) en 3e nld.: recht.

2e nld. en alle even nld.: averecht.

5e nld.: 1 st. recht, dan groepen van 10 st. rkr. breien tot er nog maar 1 st. over is op de linkernld., deze st. recht breien.

7e – 9e en 11e nld.: recht

13e nld.: 1 st. recht, dan groepen van 10 st. rkr. breien tot er nog maar 1 st. over is op de linkernld., deze st. recht breien.

15e – 17e en 19e nld.: recht.

21e nld.: 6 st. recht, dan groepen van 10 st. lkr. breien tot er nog maar 6 st. over zijn op de linkernld., deze 6 st. recht breien.

23e – 25e en 27e nld.: recht.

29e nld.: 6 st. recht, dan groepen van 10 st. lkr. breien tot er nog maar 6 st. over zijn op de linkernld., deze 6 st. recht breien.

31e nld.: vanaf de 5e nld. herhalen.

● Proeflapje

Voor het slagen van uw model is het belangrijk om het proeflapje te breien (zie onze kneepjes en raadgevingen op bergeredefrance.nl/conseils).

Een vierkant van 10 cm in kabelsteek = 32 st. en 26 nld.

● Uitvoering

RUGPAND :

115-123-133-145-157 st. met nld. nr. 4 opzetten, **6 cm (14 nld.)** boordsteek 1/1 breien, **maar** over de laatste nld. **39-39-47-51-55** meerderingen verdelen.

Over de verkregen **154-162-180-196-212** st. verder breien in kabelsteek en hierbij beginnen en eindigen voor :

S – M – L en XL : met **2-6-5-3** st. recht.

XXL : volgens de beschrijving.

Raglan :

Op **32-33-33-34-35** cm (**82-84-84-88-90** nld.) totale hoogte aan beide kanten **4-5-6-8-9** st. afkanten, dan op 4 st. uit de kant minderen voor :

S : *3 x 2 st. elke 2e nld., 1 x 2 st. elke 4e nld.*, 6 keer van * tot * breien.

M : 1 x 2 st. elke 4e nld., *4 x 2 st. elke 2e nld., 1 x 2 st. elke 4e nld.*, 5 keer van * tot * breien.

L : 2 x 2 st. elke 2e nld., 1 x 2 st. elke 4e nld., *4 x 2 st. elke 2e nld., 1 x 2 st. elke 4e nld.*, 5 keer van * tot * breien.

XL : *5 x 2 st. elke 2e nld., 1 x 2 st. elke 4e nld.*, 5 keer van * tot * breien.

XXL : 8 x 2 st. elke 2e nld., 1 x 2 st. elke 4e nld., *7 x 2 st. elke 2e nld., 1 x 2 st. elke 4e nld.*, 3 keer van * tot * breien.

Voor het minderen van 2 st. op 4 st. uit de kant (met behulp van 1 kabelnld.) : 4 st. recht breien, 2 st. op een kabelnld. achter het werk zetten, de 1e st. van de linkernld. en de 1e st. van de kabelnld. samen recht breien, dan de volgende st. van de linkernld. en de laatste st. van de kabelnld. samen recht breien, de nld. verder breien en als er nog 8 st. op de linkernld. over zijn 2 st. op een kabelnld. voor het werk zetten, de 1e st. van de kabelnld. en de 1e st. van de linkernld. samen recht breien, dan de laatste st. van de kabelnld. en de volgende st. van de linkernld. samen recht breien, dan 4 st. recht.

Na de laatste mindering 1 nld. breien en hierover **10-6-12-12-12** minderingen verdelen.

Dan de overige **40-42-44-48-50** st. afkanten **voor de hals.**

VOORPAND :

Breien als het rugpand totaan de raglan.

Raglan :

Op **32-33-33-34-35** cm (**82-84-84-88-90** nld.) totale hoogte **voor de raglan** aan beide kanten **4-5-6-8-9** st. afkanten, dan op 4 st. uit de kant minderen voor :

S : *3 x 2 st. elke 2e nld., 1 x 2 st. elke 4e nld.*, 5 keer van * tot * breien, dan 1 x 2 st. elke 2e nld.,

M : 1 x 2 st. elke 4e nld., *4 x 2 st. elke 2e nld., 1 x 2 st. elke 4e nld.*, 4 keer van * tot * breien, dan 2 x 2 st. elke 2e nld.,

L : 2 x 2 st. elke 2e nld., 1 x 2 st. elke 4e nld., *4 x 2 st. elke 2e nld., 1 x 2 st. elke 4e nld.*, 4 keer van * tot * breien, dan 2 x 2 st. elke 2e nld.,

XL : *5 x 2 st. elke 2e nld., 1 x 2 st. elke 4e nld.*, 4 keer van * tot * breien, dan 3 x 2 st. elke 2e nld.,

XXL : 8 x 2 st. elke 2e nld., 1 x 2 st. elke 4e nld., *7 x 2 st. elke 2e nld., 1 x 2 st. elke 4e nld.*, 2 keer van * tot * breien, dan 5 x 2 st. elke 2e nld.,

maar ondertussen voor de hals :

- op ongeveer **49-51-53-55-57** cm (**125-131-135-141-147** nld.) totale hoogte op de **achterkant** van het werk (er zijn **78-76-84-88-94** st. over = **38-43-48-54-59** st. zijn al aan beide kanten geminderd) breien voor :

S – XL en XXL : **24-25-28** st. averecht, 2 st. samen averecht, *2 st. averecht, 2 st. samen averecht*, **7-9-9** keer van * tot * breien en de nld. averecht uitbreien (= **8-10-10** minderingen).

M en L : **25-26** st. averecht, 2 st. samen averecht, **1** st. averecht, 2 st. samen averecht, ***2** st. averecht, 2 st. samen averecht, **1** st. averecht, 2 st. samen averecht*, **4** keer van * tot * breien en de nld. averecht uitbreien (= **10** minderingen).

- dan de middelste **22-24-26-30-32** st. afkanten, elke kant apart verder breien en hierbij aan de halskant elke 2e nld. 1 x 3 st., 1 x 2 st., 2 x 1 st. en de overige 9 st. afkanten.

LINKERMOUW :

61-63-65-69-73 st. met nld. nr. 4 opzetten, **6 cm (14 nld.)** boordsteek 1/1 breien, **maar** over de laatste nld. **25** meerderingen verdelen.

Over de verkregen **86-88-90-94-98** st. verder breien in kabelsteek en hierbij beginnen en eindigen met **8-9-10-2-4** st. recht.

Op **8 cm (18 nld.)** totale hoogte aan beide kanten op 2 st. uit de kant meerderen voor :

S : 12 x 1 st. elke 6e nld. en 5 x 1 st. elke 4e nld.

M : 4 x 1 st. elke 6e nld. en 17 x 1 st. elke 4e nld.

L : 21 x 1 st. elke 4e nld. en 4 x 1 st. elke 2e nld.

XL : 5 x 1 st. elke 4e nld., *1 x 1 st. elke 2e nld. en 1 x 1 st. elke 4e nld.*, 12 keer van * tot * breien.

XXL : *1 x 1 st. elke 2e nld. en 1 x 1 st. elke 4e nld.*, 14 keer van * tot * breien, dan 6 x 1 st. elke 2e nld.

Dan verder breien over de verkregen **120-130-140-152-166** st.

Raglan :

Op **43-43-43-43-44** cm (**110-110-110-110-114** nld.) totale hoogte **rechts** afkanten en dan minderen als voor het rugpand, **tegelijk links** als voor het voorpand, dan links elke 2e nld. 1 x 8 st., 1 x 3 st., 1 x 2 st., 1 x 1 st. en de overige 8 st. afkanten.

RECHTERMOUW :

Als de linkermouw, maar de raglan in spiegelbeeld breien.

HALSBIES :

121-125-127-131-135 st. met nld. nr. 4 opzetten, **4 cm (10 nld.)** boordsteek 1/1 breien en dan de st. laten wachten.

AFWERKING :

De raglannaden aan elkaar naaien.

De bies met de stiksteek langs de hals naaien en dan de zijkantjes aan elkaar naaien.

De mouw- en zijnaden van de trui sluiten.