

BERGERE

DE FRANCE



- *Pull col tunisien* -
DOUCELAINE



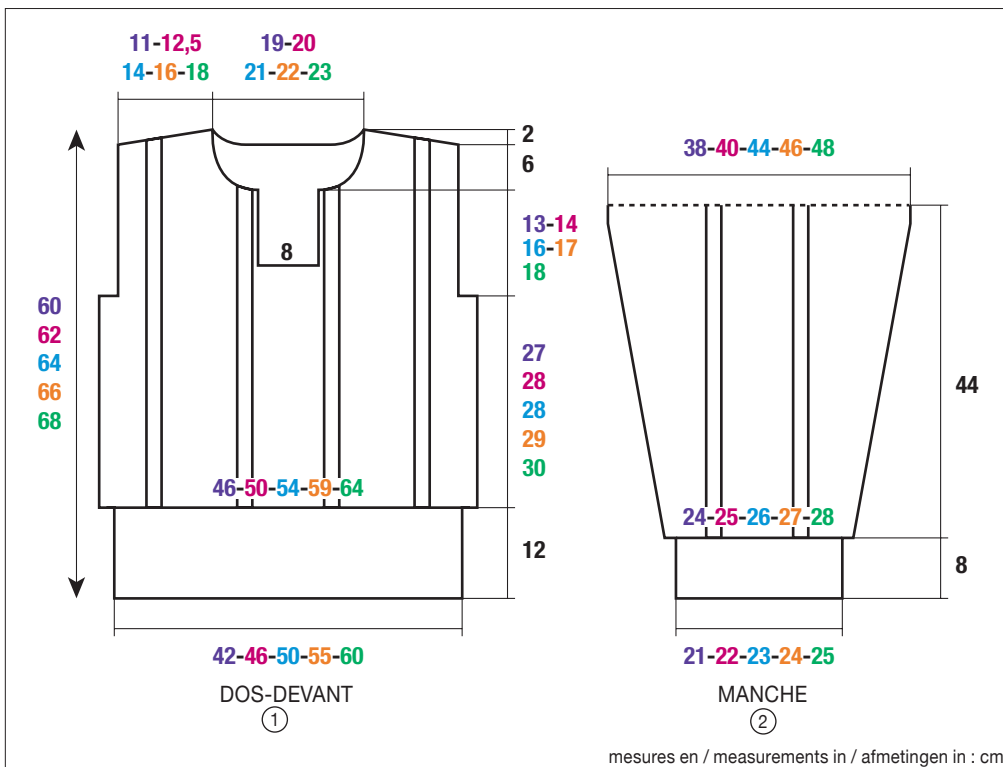
#M1188



DOUGELAINE

Rosalie 10078

TAILLES - SIZES - MATEN				
S	M	L	XL	XXL
PELOTES - BALLS - BOLLLEN				
11	12	14	15	16



- ① BACK-FRONT
RUG- en VOORPAND
- ② SLEEVE
MOUW

FRANÇAIS

M1188

PULL COL TUNISIEN

Aiguilles

n° 4 et 4,5

1 aig. à torsades

● Légende

Croisée à droite = CàD

Croisée à gauche = CàG

1 m. endroit torse CàD sur 1 m. envers :
Tricoter la 2ème m. de l'aig. gauche à l'endroit **torse** par devant, puis tricoter la 1ère m. à l'envers normalement. Lâcher les 2 m. ensemble.

1 m. endroit torse CàG sur 1 m. envers :
Tricoter la 2ème m. de l'aig. gauche à l'envers par derrière, puis tricoter la 1ère m. à l'endroit **torse** normalement. Lâcher les 2 m. ensemble.

2 m. endroit torse CàG : Tricoter la 2ème m. de l'aig. gauche à l'endroit **torse** par derrière, puis tricoter la 1ère m. à l'endroit

torse normalement. Lâcher les 2 m. ensemble.

4 m. CàD : Glisser 2 m. sur l'aig. à torsades derrière le travail, tricoter les 2 m. suivantes à l'endroit, puis les 2 m. de l'aig. à torsades à l'endroit.

4 m. CàG : Glisser 2 m. sur l'aig. à torsades devant le travail, tricoter les 2 m. suivantes à l'endroit, puis les 2 m. de l'aig. à torsades à l'endroit.

● Points employés

CÔTES 2/2, aig. n° 4.

JERSEY ENVERS, aig. n° 4,5.

ZIG-ZAG A, aig. n° 4,5. Sur un nombre de m. divisible par 4. Suivre la grille.

ZIG-ZAG B, aig. n° 4,5. Sur un nombre de m. divisible par 4. Suivre la grille.

TORSADE A, aig. n° 4,5. Sur 4 m.

1er rg (endroit du travail) : Endroit.

2ème rg : Envers.

3ème rg : 4 m. CàD.

4ème rg : Envers.

5ème rg : Reprendre au 1er rg.

TORSADE B, aig. n° 4,5. Sur 4 m.

1er rg (endroit du travail) : Endroit.

2ème rg : Envers.

3ème rg : 4 m. CàG.

4ème rg : Envers.

5ème rg : Reprendre au 1er rg.

LOSANGE, aig. n° 4,5. Sur 22 m. Suivre la grille.

● Echantillons

Pour réussir votre modèle, il est important de tricoter les échantillons (consulter nos astuces et conseils sur bergeredefrance.fr/conseils).

Un carré de 10 cm zig-zag = 25 m. et 25 rgs. 22 m. losange = 9 cm de large.

● Réalisation

DOS :

Monter **86-94-102-110-122** m. aig. n° 4. Tricoter **12** cm (**30** rgs) côtes 2/2, **mais** au dernier rg répartir **26-28-32-34-36** augmentations (= **112-122-134-144-158** m.).

Continuer aig. n° 4,5 en suivant la **grille n° 1** selon la taille à réaliser.

Emmanchures :

A **39-40-40-41-42** cm (**98-100-100-102-106** rgs) de hauteur totale, de chaque côté rabattre **5** m.

Puis, continuer sur les **102-112-124-134-148** m. restantes.

Épaules et encolure :

A **58-60-62-64-66** cm (**144-150-154-160-166** rgs) de hauteur totale, **pour les épaules** de chaque côté rabattre tous les 2 rgs :

S : 3 x 7 m., 1 x 8 m.,

M : 4 x 8 m.,

L : 3 x 9 m., 1 x 10 m.,

XL : 3 x 10 m., 1 x 11 m.,

XXL : 1 x 11 m., 3 x 12 m.,

en même temps, que la 1ère diminution d'épaule **pour l'encolure** rabattre les **34-38-40-42-44** m. centrales, continuer chaque côté séparément en rabattant côté encolure tous les 2 rgs 1 x 3 m., 1 x 2 m.

DEVANT :

Tricoter comme au dos jusqu'aux emmanchures.

Emmanchures :

A **39-40-40-41-42** cm (**98-100-100-102-106** rgs) de hauteur totale, de chaque côté rabattre **5** m. Puis, continuer sur les **102-112-124-134-148** m. restantes.

Ouverture :

A environ **41-41-41-45-45** cm (**104-104-104-114-114** rgs) de hauteur totale, rabattre les **16** m. centrales, puis continuer chaque côté séparément.

Encolure :

A **52-54-56-58-60** cm (**130-136-140-146-**

152 rgs) de hauteur totale, rabattre côté ouverture tous les 2 rgs 1 x 3 m., 1 x 2 m., 3 x 1 m.

Épaules :

Rabattre côté extérieur comme au dos.

MANCHES :

Monter **42-46-46-50-50** m. aig. n° 4. Tricoter **8** cm (**20** rgs) côtes 2/2, **mais** au dernier rg répartir **18-16-18-18-20** augmentations (= **60-62-64-68-70** m.).

Continuer aig. n° 4,5 en tricotant (voir grille n° 2 selon la taille à réaliser) :

15-16-17-19-20 m. zig-zag A en commençant :

S et **XL** : par 1 m. envers au lieu de 2,

M et **XXL** : comme l'explication,

L : par 3 m. envers au lieu de 2,

4 m. torsade A,

22 m. losange,

4 m. torsade B,

15-16-17-19-20 m. zig-zag B en commençant comme l'explication et en terminant par **1-2-3-1-2** m. envers.

A **10** cm (**26** rgs) de hauteur totale, augmenter de chaque côté à 1 m. du bord (tricoter les m. augmentées progressivement zig-zag A et B) :

S : 14 x 1 m. tous les 6 rgs, 3 x 1 m. tous les 4 rgs.

M : 10 x 1 m. tous les 6 rgs, 9 x 1 m. tous les 4 rgs.

L : 4 x 1 m. tous les 6 rgs, 18 x 1 m. tous les 4 rgs.

XL : 2 x 1 m. tous les 6 rgs, 21 x 1 m. tous les 4 rgs.

XXL : 23 x 1 m. tous les 4 rgs, 2 x 1 m. tous les 2 rgs.

Puis, continuer sur les **94-100-108-114-120** m. obtenues.

Haut de la manche :

A **52** cm (**130** rgs) de hauteur totale, laisser les m. en attente.

BORDURE D'OUVERTURE (2) :

Monter **28-32-36-32-36** m. aig. n° 4. Tricoter **4** cm (**10** rgs) côtes 2/2 en commençant et terminant par 3 m. endroit. Puis, laisser les m. en attente.

COL :

Monter **116-120-124-128-132** m. aig. n° 4. Tricoter **6** rgs côtes 2/2 en commençant et terminant par 3 m. endroit. Puis, laisser les m. en attente.

FINITIONS :

Assembler les épaules.

Poser à points arrière :

- 1 bordure de chaque côté de l'ouverture.
- Le col au bord de l'encolure d'un bord de bordure à l'autre.

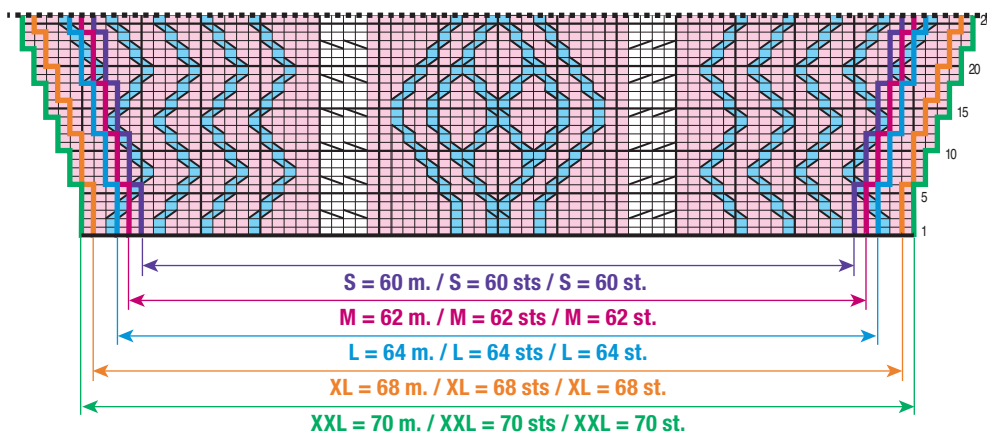
- Le haut des manches le long de la partie verticale des emmanchures.

Faire les coutures des manches et des côtés du pull.

Réaliser 1 cordelière de **110-115-115-120-120** cm terminée en utilisant 3 fils. Puis, la lacer le long des bordures d'ouverture.

Attention, les augmentations à 1 m. du bord ne sont pas représentées sur la grille.

GRILLE N° 2 DÉBUT DES MANCHES / CHART No 2 BEG OF SLEEVE / TELTEKENING Nr. 2 BEGIN VAN DE MOUW



Note : the increases 1 st in from the edge is not shown on the chart

Let op : de meerderingen op 1 st. uit de kant staan niét op de teltekening

① 1 Rev St st
1 st. averechte tricotsteek

② 1 St st tbl
1 st. gedraaid rechte tricotsteek

③ 1 St st
1 st. rechte tricotsteek

④ k1 tbl CL over p1
1 st. gedraaid recht lkr. over 1 st. averecht

⑤ k1 tbl CR over p1
1 st. gedraaid recht rkr. over 1 st. averecht

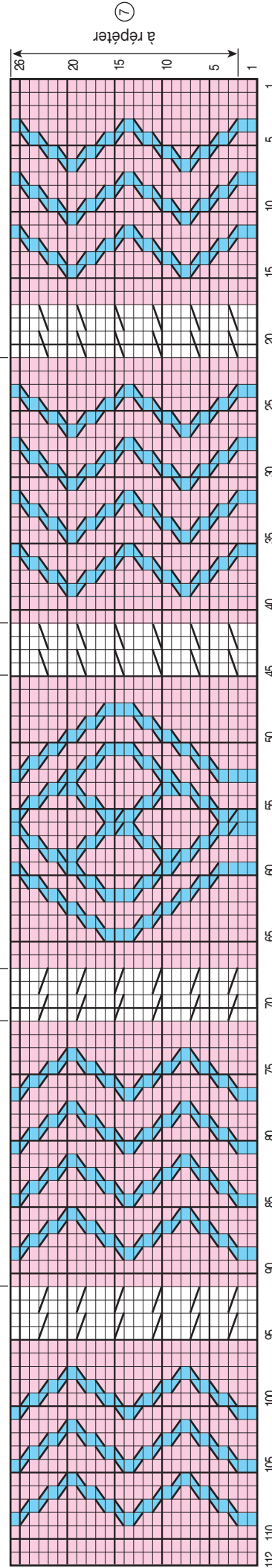
⑥ 4CR
4 st. rechts kruisen

⑦ 4CL
4 st. links kruisen

⑧ k2 tbl CL
2 st. gedraaid recht links kruisen

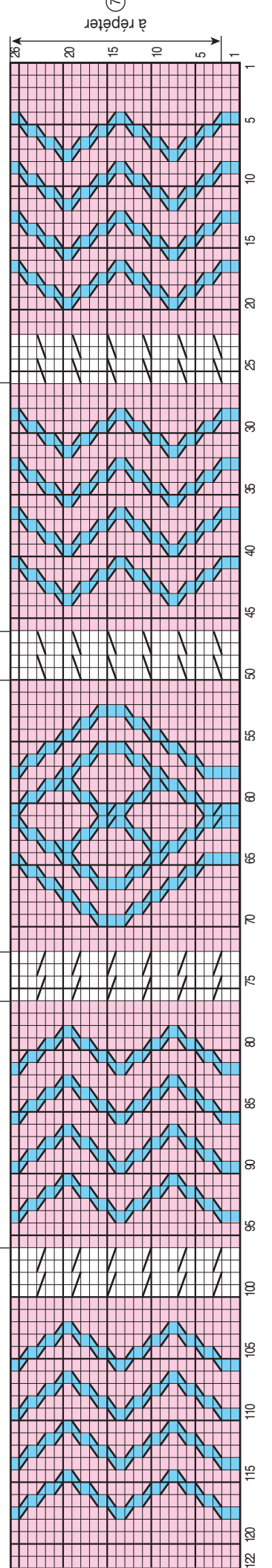
①

GRILLE N° 1 TAILLE S



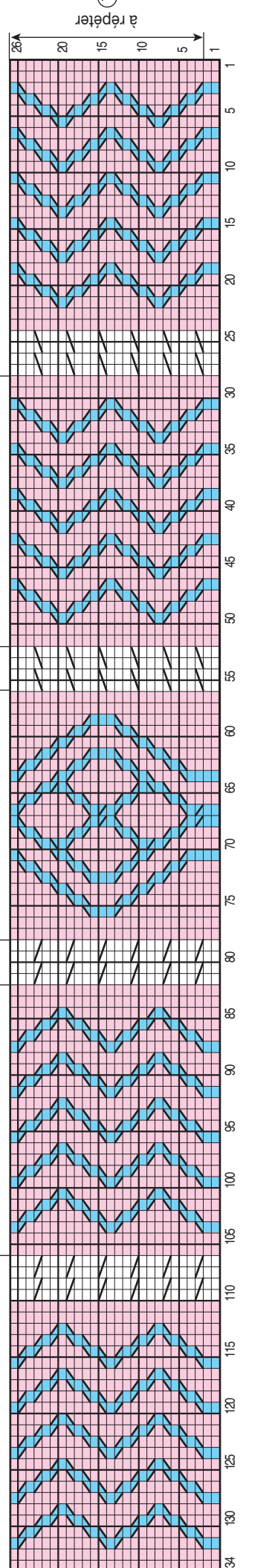
⑧

GRILLE N° 1 TAILLE M

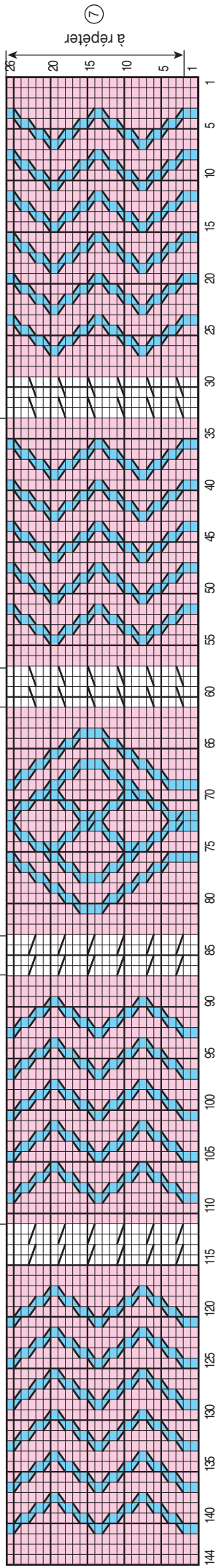


⑨

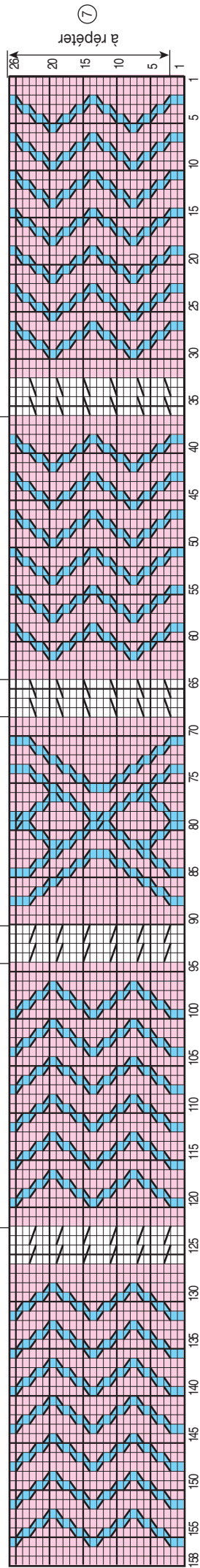
GRILLE N° 1 TAILLE L



⑩ GRILLE N° 1 TAILLE XL



⑪ GRILLE N° 1 TAILLE XXL



⑫	= 1 m. jersey envers	⑬	= 4 m. croisées à droite
⑬	= 1 m. jersey endroit torse	⑭	= 4 m. croisées à gauche
⑭	= 1 m. jersey endroit	⑮	= 2 m. endroit torse croisées à gauche
⑮	= 1 m. endroit torse Cag sur 1 m. envers		
⑯	= 1 m. endroit torse Cad sur 1 m. envers		

- ① CHART NO 1 Size S
TELTEKENING NR. 1 Maat S
- ② ZIGZAG B
ZIGZAG B
- ③ CABLE B
KABEL B
- ④ DIAMOND
RUIT
- ⑤ CABLE A
KABEL A
- ⑥ ZIGZAG A
ZIGZAG A
- ⑦ Repeat
Herhalen
- ⑧ CHART NO 1 Size M
TELTEKENING NR. 1 Maat M
- ⑨ CHART NO 1 Size L
TELTEKENING NR. 1 Maat L
- ⑩ CHART NO 1 Size XL
TELTEKENING NR. 1 Maat XL
- ⑪ CHART NO 1 Size XXL
TELTEKENING NR. 1 Maat XXL
- ⑫ 1 Rev St st
1 st. averechte tricotsteek
- ⑬ 1 St st tbl
1 st. gedraaid rechte tricotsteek
- ⑭ 1 St st
1 st. rechte tricotsteek
- ⑮ k1 tbl CL over p1
1 st. gedraaid recht lkr. over 1 st. averecht
- ⑯ k1 tbl CR over p1
1 st. gedraaid recht **rkr.** over 1 st. averecht
- ⑰ 4CR
4 st. rechts kruisen
- ⑱ 4CL
4 st. links kruisen
- ⑲ k2 tbl CL
2 st. gedraaid recht links kruisen

HENLEY NECK SWEATER

Knitting Needle sizes
4.0 mm and 4.5 mm
1 cable needle (CN)

● Abbreviations

Right cross = CR

Left cross = CL

k1 tbl CR over p 1: k the 2nd st from left needle **tbl** in front of work, then p the 1st st normally. Drop both sts tog.

k1 tbl CL over p 1: p the 2nd st from left needle at back of work, then k the 1st st **tbl** normally. Drop both sts tog.

k2 tbl CL: k the 2nd st from left needle **tbl** at back of work, then k the 1st st **tbl** normally. Drop both sts tog.

4CR: Slip 2 sts to CN at back of work, k the next 2 sts, then k the 2 sts from CN.

4CL: Slip 2 sts to CN in front of work, k the next 2 sts, then k the 2 sts from CN.

● Stitches used

2/2 RIB, using 4.0 mm needles.

REVERSE STOCKING STITCH (REV ST ST), using 4.5 mm needles.

ZIGZAG A, using 4.5 mm needles. Worked on a number of sts divisible by 4. Foll chart.

ZIGZAG B, using 4.5 mm needles. Worked on a number of sts divisible by 4. Foll chart.

CABLE A, using 4.5 mm needles. Worked over 4 sts.

Row 1 (RS): k.

Row 2: p.

Row 3: 4CR.

Row 4: p.

After Row 4, rep from Row 1.

CABLE B, using 4.5 mm needles. Worked over 4 sts.

Row 1 (RS): k.

Row 2: p.

Row 3: 4CL.

Row 4: p.

After Row 4, rep from Row 1.

DIAMOND, using 4.5 mm needles. Worked over 22 sts. Foll chart.

● Tension/gauge

To achieve a good result, it is essential to make tension squares (see our tips and tricks on bergeredefrance.com/advices).

25 sts and 25 rows in zigzag = 10 cm (4 in) square.

22 sts Diamond = 9 cm (3½ in) wide.

● To make

BACK:

Using 4.0 mm needles, cast on **86-94-102-110-122** sts.

Work in 2/2 Rib for **12** cm (**4¾** in) [**30** rows], **but** on last row inc **26-28-32-34-36** sts evenly spaced (= **112-122-134-144-158** sts).

Change to 4.5 mm needles foll **Chart 1** according to the size you are making.

Cont as set until work measures **39-40-40-41-42** cm (**15¼-15¾-15¾-16¼-16½** in) [**98-100-100-102-106** rows] total.

Armholes:

Cast off 5 sts at the beg of the next 2 rows. Then cont on the rem **102-112-124-134-148** sts until work measures **58-60-62-64-66** cm (**22¾-23½-24½-25¼-26** in) [**144-150-154-160-166** rows] total.

Shoulders and neck:

For shoulders cast off at the beg of every row as foll:

S: 7 sts 6 times, 8 sts twice,

M: 8 sts 8 times,

L: 9 sts 6 times, 10 sts twice,

XL: 10 sts 6 times, 11 sts twice,

XXL: 11 sts twice, 12 sts 6 times,

at the same time, when working 1st shoulder dec **for neck** cast off the **34-38-40-42-44** center sts. Cont each side separately and cast off on neck side every 2nd row: **3** sts once, 2 sts once.

FRONT:

Work as for back up to armholes.

Armholes:

When work measures **39-40-40-41-42** cm (**15¼-15¾-15¾-16¼-16½** in) [**98-100-100-102-106** rows] total, cast off 5 sts at the beg of the next 2 rows.

Then cont on the rem **102-112-124-134-148** sts until work measures approx **41-41-41-45-45** cm (**16¼-16¼-16¼-17¾-17¾** in) [**104-104-104-114-114** rows] total.

Opening:

Cast off the 16 center sts, then cont each side separately until work measures **52-54-56-58-60** cm (**20½-21¼-22-22¾-23½** in) [**130-136-140-146-152** rows] total.

Neck:

Cast off on opening side every 2nd row: 3 sts once, 2 sts once, 1 st 3 times.

Shoulders:

Cast off on outside edge as for back.

SLEEVES:

Using 4.0 mm needles, cast on **42-46-46-50-50** sts.

Work in 2/2 Rib for **8** cm (**3¼** in) [**20** rows], **but** on last row inc **18-16-18-18-20** sts evenly spaced (= **60-62-64-68-70** sts).

Change to 4.5 mm needles and cont as foll (see **Chart 2** according to the size you are making):

15-16-17-19-20 sts zigzag **A** starting:

S and XL : with p 1 instead of 2,

M and XXL : as instructed,

L : with p 3 instead of 2,

4 sts Cable **A**,

22 sts Diamond,

4 sts Cable **B**,

15-16-17-19-20 sts zigzag **B** starting as instructed and ending with p **1-2-3-1-2**.

Cont as set until work measures **10** cm (**4** in) [**26** rows] total.

Inc at each end, 1 st in from edge (incorporate the inc sts into zigzag **A** and **B** throughout):

S: 1 st 14 times every 6th row, 1 st 3 times every 4th row.

M: 1 st 10 times every 6th row, 1 st 9 times every 4th row.

L: 1 st 4 times every 6th row, 1 st 18 times every 4th row.

XL: 1 st twice every 6th row, 1 st 21 times every 4th row.

XXL: 1 st 23 times every 4th row, 1 st twice every 2nd row.

Then cont on the **94-100-108-114-120** sts obtained until work measures **52** cm (**20½** in) [**130** rows] total.

Top of sleeve:

Leave the sts on hold.

OPENING BORDERS (2):

Using 4.0 mm needles, cast on **28-32-36-32-36** sts.

Work in 2/2 Rib for **4** cm (**1½** in) [**10** rows], starting and ending with k 3. Then leave the sts on hold.

COLLAR:

Using 4.0 mm needles, cast on **116-120-124-128-132** sts.

Work in 2/2 Rib for **6** rows starting and ending with k 3. Then leave the sts on hold.

FINISHING:

Join shoulder seams.

Graft (see Grafting instructions on bergeredefrance.com/advices):

– 1 border to each end of opening.

– Collar to edge of neck, from one end of border to the other.

– Top of sleeves to vertical part of armholes.

Sew sleeve seams and sides of sweater.

Using 3 strands of yarn, make **1** twisted cord measuring **110-115-115-120-120** cm (**43¼-45¼-45¼-47¼-47¼** in) once finished. Then lace it up the edges of the front opening.

Secure and weave in ends.

VETERTRUI

Breinaalden
nr. 4 en 4,5
1 kabelnaald

● Toelichting

Rechts kruisen = rkr.

Links kruisen = lkr.

1 st. gedraaid recht rkr. over 1 st. averecht : de 2e st. van de linkernld. voorom **gedraaid** recht breien, dan de 1e st. gewoon averecht breien. Dan de 2 st. laten vallen.

1 st. gedraaid recht lkr. over 1 st. averecht : de 2e st. van de linkernld. achterom averecht breien, dan de 1e st. gewoon **gedraaid** recht breien. Dan de 2 st. laten vallen.

2 st. gedraaid recht lkr.: de 2e st. van de linkernld. achterom **gedraaid** recht breien, dan de 1e st. gewoon gedraaid recht breien. Dan de 2 st. laten vallen.

4 st. rkr.: 2 st. op de kabelnld. achter het werk zetten, de volgende 2 st. recht breien, dan de 2 st. van de kabelnld. recht breien.

4 st. lkr.: 2 st. op de kabelnld. voor het werk zetten, de volgende 2 st. recht breien, dan de 2 st. van de kabelnld. recht breien.

● Gebruikte steken

BOORDSTEEK 2/2, nld. nr. 4.

AVERECHTE TRICOTSTEEK, nld. nr. 4,5.

ZIGZAG A, nld. nr. 4,5. Over een aantal st. deelbaar door 4. De teltekening volgen.

ZIGZAG B, nld. nr. 4,5. Over een aantal st. deelbaar door 4. De teltekening volgen.

KABEL A, nld. nr. 4,5. Over 4 st.

1e nld. (goede kant van het werk) : recht.

2e nld.: averecht.

3e nld.: 4 st. rkr.

4e nld.: averecht.

5e nld.: vanaf de 1e nld herhalen.

KABEL B, nld. nr. 4,5. Over 4 st.

1e nld. (goede kant van het werk) : recht.

2e nld.: averecht.

3e nld.: 4 st. lkr.

4e nld.: averecht.

5e nld.: vanaf de 1e nld herhalen.

RUIT, nld. nr. 4,5. Over 22 st. De teltekening volgen.

● Proeflapjes

Voor het slagen van uw model is het belangrijk om de proeflapjes te breien (zie onze kneepjes en raadgevingen op bergeredefrance.nl/conseils).

Een vierkant van 10 cm in zigzag = 25 st. en 25 nld.

22 st. ruit = 9 cm breed.

● Uitvoering

RUGPAND :

86-94-102-110-122 st. met nld. nr. 4 opzetten, **12** cm (**30** nld.) boordsteek 2/2 breien, **maar** over de laatste nld. **26-28-32-34-36** meerderingen verdelen (= **112-122-134-144-158** st.).

Met nld. nr. 4,5 volgens de **teltekening nr. 1** van de gekozen maat.

Armsgaten :

Op **39-40-40-41-42** cm (**98-100-100-102-106** nld.) totale hoogte aan beide kanten **5** st. afkanten.

Dan verder breien over de overige **102-112-124-134-148** st.

Schouders en hals :

Op **58-60-62-64-66** cm (**144-150-154-160-166** nld.) totale hoogte, **voor de schouders** aan beide kanten elke 2e nld. afkanten voor :

S : 3 x 7 st. en 1 x 8 st.,

M : 4 x 8 st.,

L : 3 x 9 st. en 1 x 10 st.,

XL : 3 x 10 st. en 1 x 11 st.,

XXL : 1 x 11 st. en 3 x 12 st.,

tegelijk met de 1e schoudermindering, **voor de hals** de middelste **34-38-40-42-44** st. afkanten, elke kant apart verder breien en hierbij aan de halskant elke 2e nld. 1 x 3 st. en 1 x 2 st. afkanten.

VOORPAND :

Breien als het ruggand totaan de armsgaten.

Armsgaten :

Op **39-40-40-41-42** cm (**98-100-100-102-106** nld.) totale hoogte aan beide kanten **5** st. afkanten.

Dan verder breien over de overige **102-112-124-134-148** st.

Split :

Op ongeveer **41-41-41-45-45** cm (**104-104-104-114-114** nld.) totale hoogte de middelste 16 st. afkanten en elke kant apart verder breien.

Hals :

Op **52-54-56-58-60** cm (**130-136-140-146-152** nld.) totale hoogte aan de kant van het split elke 2e nld. 1 x 3 st., 1 x 2 st. en 3 x 1 st. afkanten.

Schouders :

Aan de buitenkanten afkanten als voor het ruggand.

MOUWEN :

42-46-46-50-50 st. met nld. nr. 4 opzetten, **8** cm (**20** nld.) boordsteek 2/2 breien, **maar** over de laatste nld. **18-16-18-18-20** meerderingen verdelen (= **60-62-64-68-70** st.).

Met nld. nr. 4,5 als volgt verder breien (zie **teltekening nr. 2** van de gekozen maat):

15-16-17-19-20 st. zigzag **A** en hierbij beginnen voor :

S en **XL** : met 1 st. averecht i.p.v. met 2,

M en **XXL** : volgens de beschrijving,

L : met 3 st. averecht i.p.v. met 2,

4 st. kabel **A**,

22 st. ruit,

4 st. kabel **B**,

15-16-17-19-20 st. zigzag **B** en hierbij beginnen volgens de beschrijving en eindigen met **1-2-3-1-2** st. averecht.

Op **10** cm (**26** nld.) totale hoogte aan beide kanten op 1 st. uit de kant meerderen (de gemeerderde st. geleidelijk in zigzag **A** en **B** breien) voor :

S : 14 x 1 st. elke 6e nld. en 3 x 1 st. elke 4e nld.

M : 10 x 1 st. elke 6e nld. en 9 x 1 st. elke 4e nld.

L : 4 x 1 st. elke 6e nld. en 18 x 1 st. elke 4e nld.

XL : 2 x 1 st. elke 6e nld. en 21 x 1 st. elke 4e nld.

XXL : 23 x 1 st. elke 4e nld. en 2 x 1 st. elke 2e nld.

Dan verder breien over de verkregen **94-100-108-114-120** st.

Bovenkant mouw :

Op **52** cm (**130** nld.) totale hoogte de st. laten wachten.

SPLITBIES (2) :

28-32-36-32-36 st. met nld. nr. 4 opzetten, **4** cm (**10** nld.) boordsteek 2/2 breien, hierbij beginnen en eindigen met 3 st. recht. Dan de st. laten wachten.

HALSBIES :

116-120-124-128-132 st. met nld. nr. 4 opzetten, **6** nld. boordsteek 2/2 breien, hierbij beginnen en eindigen met 3 st. recht. Dan de st. laten wachten.

AFWERKING :

De schouders aan elkaar naaien.

Met de stiksteek aannaaien :

- 1 bies langs elke kant van het split.

- de halsbies langs de hals van de rand van de ene bies tot de andere.

- de bovenkant van de mouwen langs het verticale deel van de armsgaten.

De mouw- en zijnaden van de trui sluiten.

Met 3 draden **1** koordje van **110-115-115-120-120** cm lang maken. Dit koordje door de biezen langs het split rijden.