

# BERGERE

DE FRANCE



- *Pull ajouré à basques* -  
COTON SATINÉ

BBBBB

**BERGERE**  
DE FRANCE

*Une fabrication française  
depuis 1946*

Depuis plus de 70 ans, Bergère de France partage avec ses client(e)s sa passion du tricot et du crochet. Au cœur de la filature en Lorraine, les équipes mêlent les matières et les couleurs pour créer des fils uniques. Tous les ans, plus de 8 millions de pelotes sont fabriquées dans plus de 50 qualités et plusieurs centaines de teintes. De nouveaux modèles sont imaginés à chaque saison pour répondre au plus près aux attentes des passionnées des arts du fil.



*La laine  
– fabriquée en France –*

AU CŒUR DE LA LORRAINE

« Choisir Bergère de France,  
c'est partager des valeurs favorisant  
une production locale »

[www.bergeredefrance.fr](http://www.bergeredefrance.fr)

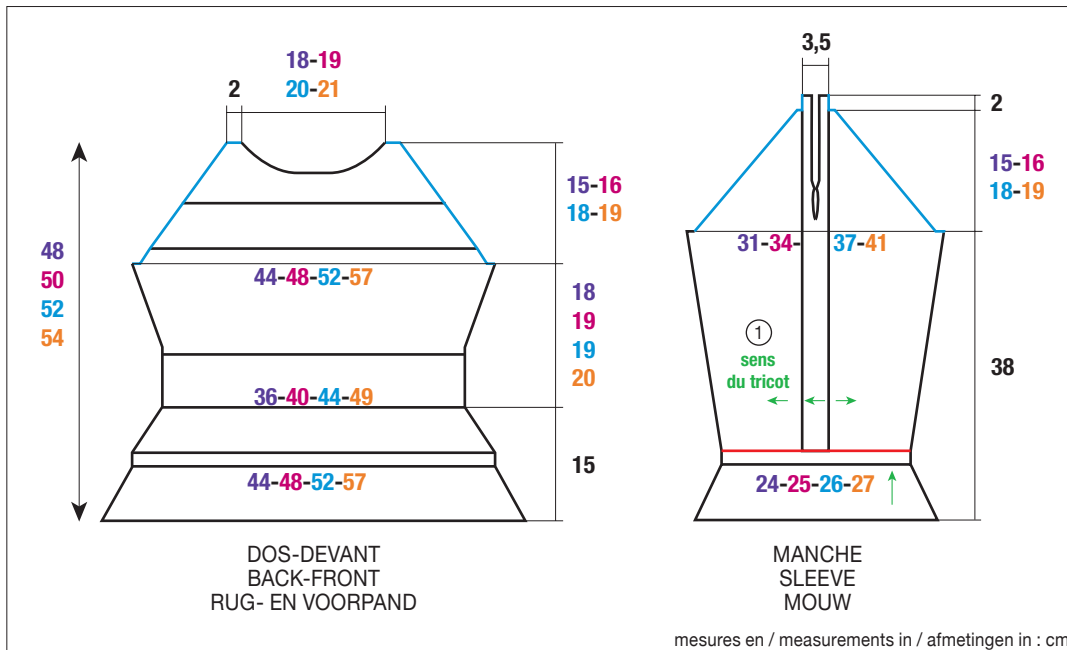
#M1190



COTON SATINÉ

Blanc 35208 (A)  
Noir 35238 (B)

TAILLES - SIZES - MATEN			
S	M	L	XL
PELOTES - BALLS - BOLLLEN			
8	9	10	11
3	4	4	4



FRANÇAIS

M1190

PULL AJOURÉ  
À BASQUES

Crochet  
n° 3,5

● Légende

- maille en l'air = m.l.
- maille serrée = m.s.
- maille coulée = m.c.
- demi-bride = d.b.
- bride = b.
- double bride = D.B.

2 brides fermées ensemble = 2 b. fermées ens.

2 demi-bride fermées ensemble = 2 d.b. fermées ens. : 1 jeté, piquer le crochet dans une maille, 1 jeté, tirer une boucle, 1 jeté, piquer le crochet dans la m. suivante, 1 jeté, tirer une boucle, 1 jeté, le passer au travers des 5 boucles du crochet.

3 demi-bride fermées ensemble = 3 d.b. fermées ens. : 1 jeté, piquer le crochet dans une maille, 1 jeté, tirer une boucle, \* 1 jeté, piquer le crochet dans la m. suivante, 1 jeté, tirer une boucle \*, crocheter 2 fois de \* à \*, puis 1 jeté, le passer au travers des 7 boucles du crochet.

1 bride et 1 double bride fermées ensemble = 1 b. et 1 D.B. fermées ens. :

- 1 jeté, piquer le crochet à l'endroit indiqué sur le diagramme,
- 1 jeté, tirer une boucle,
- 1 jeté, le passer au travers de 2 boucles du crochet,
- 2 jetés, piquer le crochet à l'endroit indiqué,
- 1 jeté, tirer une boucle,
- \* 1 jeté, le passer au travers de 2 boucles du crochet \*, crocheter 2 fois de \* à \*, puis 1 jeté, le passer au travers des 3 boucles du crochet.

● Points employés

POINT DE FILET, crochet n° 3,5. Sur un nombre de m. impair pour la chaînette + 3 pour le début du 1er rg.

1er rg : 1 b. dans la 6ème m.l. (= les 2 premières b. et 1 arceau d'1 m.l.), \* 1 m.l., sauter 1 m., 1 b. dans la m. suivante \*, répéter de \* à \*.

2ème rg et tous les rgs suivants : 4 m.l., 1 b. sur la 2ème b., \* 1 m.l., 1 b. sur la b. suivante \*, répéter de \* à \*.

POINT DE DEMI-BRIDES, crochet n° 3,5. A la suite du point de filet.

1er rg et tous les rgs suivants : 2 m.l. (remplace la première d.b.), 1 d.b. sur la 2ème m. et sur chaque m. suivante.

POINT FANTAISIE A, crochet n° 3,5. Suivre le diagramme n° 1.

POINT FANTAISIE B, crochet n° 3,5. Suivre le diagramme n° 2 selon la taille à réaliser.

POINT FANTAISIE C, crochet n° 3,5. Sur un nombre de m. divisible par 3 + 1.

1er rg : Suivre l'explication selon la taille à réaliser.

2ème rg : 1 m.l., puis 1 m.s. sur la 1ère m. et sur chaque m. suivante.

3ème rg : 3 m.l. (remplace la 1ère b.), 1 b. sur la 2ème m., \* 1 m.l., sauter 1 m., 1 b. sur chacune des 2 m. suivantes \*, répéter de \* à \*, terminer le rg par 1 m.l., sauter 1 m., 1 b. sur la dernière m.

4ème rg : Reprendre au 2ème rg.

POINT DE MAILLES SERRÉES, crochet n° 3,5.

1er rg (endroit du travail) : 1 m.s. dans la 2ème m.l. et dans chaque m.l. suivante.

2ème rg et tous les rgs suivants : 1 m.l., 1 m.s. sur la 1ère m.s. et sur chaque m.s. suivante.

● Echantillons

Pour réussir votre modèle, il est important de crocheter les échantillons (consulter nos astuces et conseils sur [bergeredefrance.fr/conseils](http://bergeredefrance.fr/conseils)).

Un carré de 10 cm point fantaisie C = 20 d.b. et 13 rgs.

Un carré de 10 cm point de demi-bride = 20 d.b. et 12 rgs.

## ● Réalisation

### DOS :

Monter une chaînette de **120-134-148-162** m.l. **Blanc**.

Crocheter :

**1er au 7ème rg (Blanc) :** Point de filet (= **58-65-72-79** motifs).

**8ème rg (Blanc) :** 3 m.l. (remplace la première b.), puis 1 b. sur la 2ème b. et sur chaque b. suivante (= **59-66-73-80** b.).

**9ème et 10ème rgs (Noir) :** Point de demi-bride.

**11ème rg (Noir) :** 1 m.l., puis 1 m.s. sur chaque demi-bride (= rg **rouge** sur le diagramme n° 1).

**12ème au 18ème rg (Blanc) :** Point fantaisie A en suivant le **diagramme n° 1** (= **8,5-9,5-10,5-11,5** motifs).

**19ème rg (Noir) :** d.b. en suivant le rg **vert** du **diagramme n° 1** (**83-91-101-113** d.b.).

**20ème au 27ème rg (Noir) :** Point fantaisie B en suivant le **diagramme n° 2**.

Puis, continuer point fantaisie C **Blanc** en crochant le 1er rg comme suit :

### S :

3 m.l., 1 b. sur la 2ème m.,

1 m.l., sauter 1 m., 1 b. sur chacune des 2 m. suivantes,

1 m.l., sauter 1 m., 1 b. sur chacune des 2 m. suivantes,

1 m.l., sauter 2 m., 1 b. sur chacune des 2 m. suivantes,

\* 1 m.l., sauter 1 m., 1 b. sur chacune des 2 m. suivantes, 1 m.l., sauter 2 m., 1 b. sur chacune des 2 m. suivantes \*, crocheter 9 fois de \* à \*,

puis 1 m.l., sauter 1 m., 1 b. sur chacune des 2 m. suivantes,

1 m.l., sauter 1 m., 1 b. sur chacune des 2 m. suivantes,

1 m.l., 1 b. sur la dernière m.

### M :

3 m.l., 1 b. sur la 2ème m.,

\* 1 m.l., sauter 1 m., 1 b. sur chacune des 2 m. suivantes \*, crocheter 5 fois de \* à \*,

1 m.l., sauter 2 m., 1 b. sur chacune des 2 m. suivantes,

\* 1 m.l., sauter 1 m., 1 b. sur chacune des 2 m. suivantes, 1 m.l., sauter 2 m., 1 b. sur chacune des 2 m. suivantes \*, crocheter 8 fois de \* à \*,

puis \* 1 m.l., sauter 1 m., 1 b. sur chacune des 2 m. suivantes \*, crocheter 4 fois de \* à \*,

1 m.l., 1 b. sur la dernière m.

### L :

3 m.l., 1 b. sur la 2ème m.,

\* 1 m.l., sauter 1 m., 1 b. sur chacune des 2 m. suivantes \*, crocheter 3 fois de \* à \*,

1 m.l., sauter 2 m., 1 b. sur chacune des 2 m. suivantes,

\* 1 m.l., sauter 1 m., 1 b. sur chacune des 2 m. suivantes, 1 m.l., sauter 2 m., 1 b. sur chacune des 2 m. suivantes \*, crocheter 11 fois de \* à \*,

puis \* 1 m.l., sauter 1 m., 1 b. sur chacune des 2 m. suivantes \*, crocheter 2 fois de \* à \*,

1 m.l., 1 b. sur la dernière m.

### XL :

3 m.l., 1 b. sur la 2ème m.,

\* 1 m.l., sauter 1 m., 1 b. sur chacune des 2 m. suivantes \*, crocheter 4 fois de \* à \*, 1 m.l., sauter 2 m., 1 b. sur chacune des 2 m. suivantes,

\* 1 m.l., sauter 1 m., 1 b. sur chacune des 2 m. suivantes, 1 m.l., sauter 2 m., 1 b. sur chacune des 2 m. suivantes \*, crocheter 12 fois de \* à \*,

puis \* 1 m.l., sauter 1 m., 1 b. sur chacune des 2 m. suivantes \*, crocheter 3 fois de \* à \*,

1 m.l., 1 b. sur la dernière m.

Crocheter **1-3-3-3** rgs sur les **73-82-88-100** m. obtenues.

Au rg suivant, augmenter **3** m. de chaque côté.

**Pour augmenter 3 m. de chaque côté (= diag. n° 3) :** Crocheter 3 m.l., 1 b. sur la 1ère m., 1 m.l., 2 b. sur la m. suivante, puis

\* 1 m.l., sauter 1 m., 1 b. sur chacune des 2 m. suivantes \*, répéter de \* à \* et lorsqu'il reste 5 m. à la fin du rg, crocheter 1 m.l., sauter 1 m., 2 b. sur la m. suivante, 1 m.l., sauter 1 m., 2 b. sur la m. suivante, 1 m.l., 1 D.B. sur la dernière m.

Crocheter **3** rgs sur les **79-88-94-106** m. obtenues.

Au rg suivant, augmenter **3** m. de chaque côté.

Crocheter **1** rg sur les **85-94-100-112** m. obtenues.

Puis, continuer **Noir** en crochant **2** rgs.

Au rg suivant, augmenter **3** m. de chaque côté.

Crocheter **5** rgs sur les **91-100-106-118** m. obtenues.

### Début du raglan :

Continuer le point fantaisie C en diminuant **3-4-3-6** m. au début du rg et **3-4-4-6** m. à la fin du rg.

**Pour diminuer plusieurs m. de chaque côté sur 1 rg :** Au début du rg, faire 1 m.c. sur chaque m. à diminuer + 1, à la fin du rg laisser le nombre de m. à diminuer.

Crocheter **1** rg sur les **85-92-99-106** m. restantes.

Puis, continuer **Blanc** en crochant **7** rgs point fantaisie A en suivant le **diagramme n° 4**.

Puis, continuer point de demi-bride en suivant le rg **vert** du **diagramme n° 4** (= **61-70-79-88** m.).

### Fin du raglan et encolure :

**Pour la fin du raglan,** continuer en diminuant de chaque côté à 1 d.b. du bord dès le 1er rg, puis à **chaque rg :**

**S :** 1 x 2 m., 7 x 1 m.,

**M :** 3 x 2 m., 6 x 1 m.,

**L :** 3 x 2 m., 9 x 1 m.,

**XL :** 6 x 2 m., 7 x 1 m.,

**mais entre-temps, en même temps que le 6ème-7ème-9ème-10ème** rg point de demi-bridés, **pour l'encolure** laisser les **23-26-29-30** m. centrales, continuer chaque côté séparément en diminuant côté encolure à 1 d.b. du bord dès le 1er rg, puis à **chaque rg** 1 x 2 m., 3 x 1 m.

**Pour diminuer 2 d.b. à 1 d.b. du bord :** Crocheter 2 m.l. (remplace la 1ère d.b.), 3 d.b. fermées ens., continuer le rg et lorsqu'il reste 4 m. à la fin du rg, crocheter 3 d.b. fermées ens., 1 d.b. sur la dernière m.

**Pour diminuer 1 d.b. à 1 d.b. du bord :** Crocheter 2 m.l. (remplace la 1ère d.b.), 2 d.b. fermées ens., continuer le rg et lorsqu'il reste 3 m. à la fin du rg, crocheter 2 d.b. fermées ens., 1 d.b. sur la dernière m. Crocheter **1** rg sur les **5** m. restantes et arrêter.

### DEVANT :

Crocheter comme le dos.

### MANCHES :

Se réalise en 4 parties. Les flèches **vertes** sur le croquis indiquent le sens du travail.

### 1ère PARTIE :

Monter une chaînette de **99-99-108-108** m.l. **Blanc**. Puis, suivre le **diagramme n° 5** selon la taille à réaliser.

### 2ème PARTIE :

Suivre le **diagramme n° 5** selon la taille à réaliser.

### 3ème PARTIE :

Comme la 2ème partie en commençant au point de repère du diagramme n° 5.

### POIGNETS (= 4ème partie de la manche) :

Monter une chaînette de **102-106-110-114** m.l. **Blanc**.

Crocheter :

**1er au 7ème rg (Blanc) :** point de filet (= **49-51-53-55** motifs).

**8ème rg (Blanc) :** 3 m.l. (remplace la première b.), puis 1 b. sur la 2ème b. et sur chaque b. suivante (= **50-52-54-56** b.).

**9ème au 11ème rg (Noir) :** point de demi-bride.

Après le 11ème rg, arrêter.

### BORDURE D'ENCOLURE :

Monter une chaînette de **135-143-151-159** m.l. **Noir**. Crocheter point de mailles serrées (= **134-142-150-158** m.s.).

Au **4ème** rg, crocheter :

1 m.l., 1 m.s. sur chacune des 2 premières m., 2 m.s. fermées ens.,

\* 1 m.s. sur chacune des 2 m. suivantes, 2 m.s. fermées ens. \*, répéter de \* à \*, terminer par 1 m.s. sur chacune des 2 dernières m.

Crocheter encore **3** rgs sur les **101-107-113-119** m. restantes et arrêter.

### FINITIONS :

Coudre un poignet au bas de chaque manche (= trait **rouge** sur le croquis).

Assembler les raglans (= traits **bleu** sur le croquis).

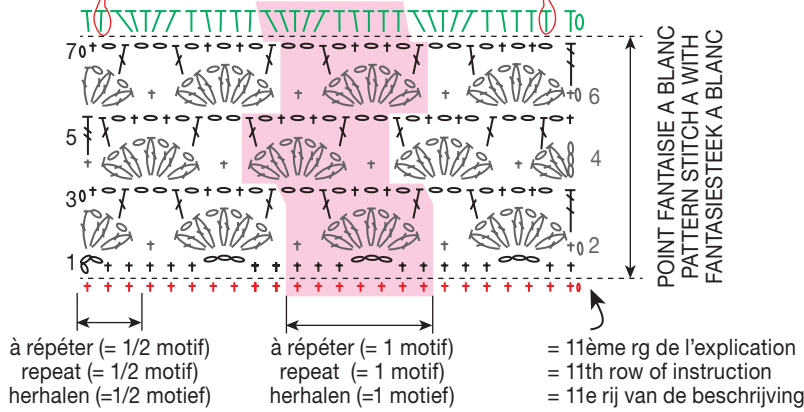
Assembler les petits côtés de la bordure d'encolure. Puis, la coudre au bord de l'encolure en laissant libre **8** cm à chaque épaule.

Faire les coutures des manches et des côtés du pull.

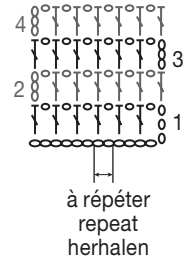
**DIAGRAMME N° 1  
CHART 1  
DIAGRAM NR. 1**

**uniquement pour S et L**  
**only for S and L**  
**enkel voor S en L**

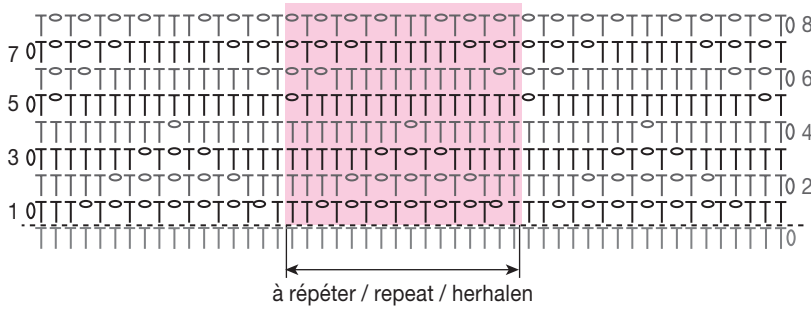
**uniquement pour S et XL**  
**only for S and XL**  
**enkel voor S en XL**



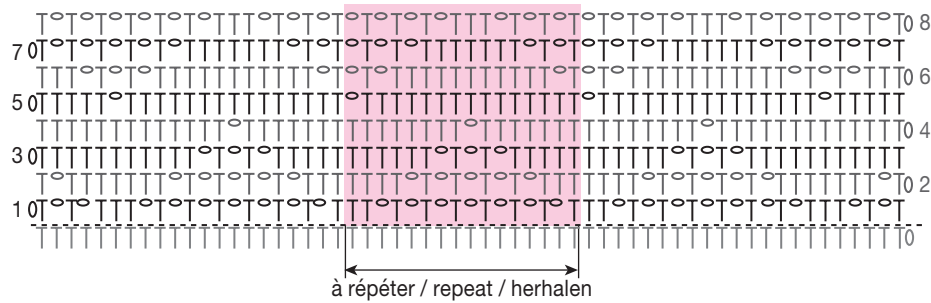
**POINT DE FILET  
FILET STITCH  
FILETSTEEL**



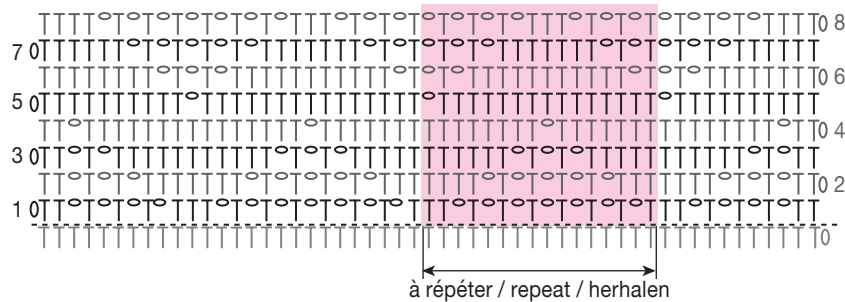
**DIAGRAMME N° 2 - Taille S / CHART 2 - Size S / DIAGRAM nr. 1 - Maat S**



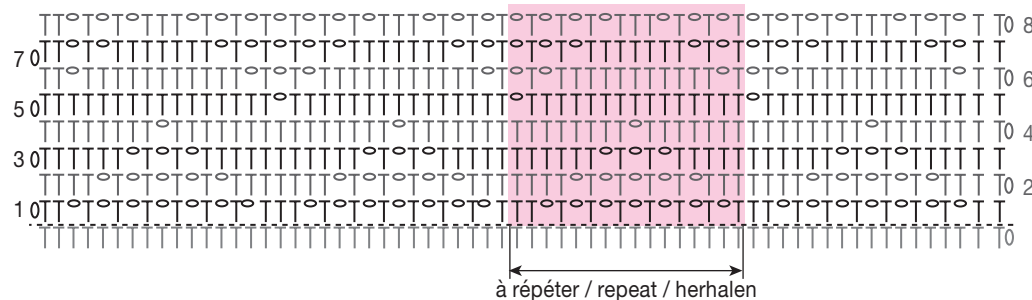
**DIAGRAMME N° 2 - Taille M / CHART 2 - Size M / DIAGRAM nr. 1 - Maat M**



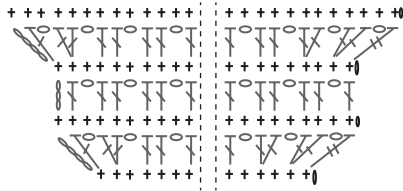
**DIAGRAMME N° 2 - Taille L / CHART 2 - Size L / DIAGRAM nr. 1 - Maat L**



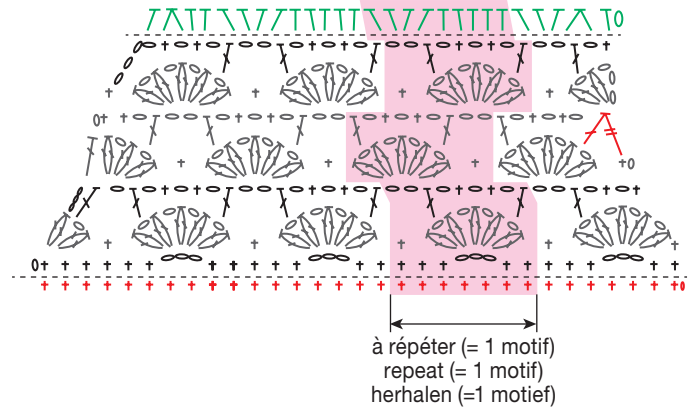
**DIAGRAMME N° 2 - Taille XL / CHART 2 - Size XL / DIAGRAM nr. 1 - Maat XL**



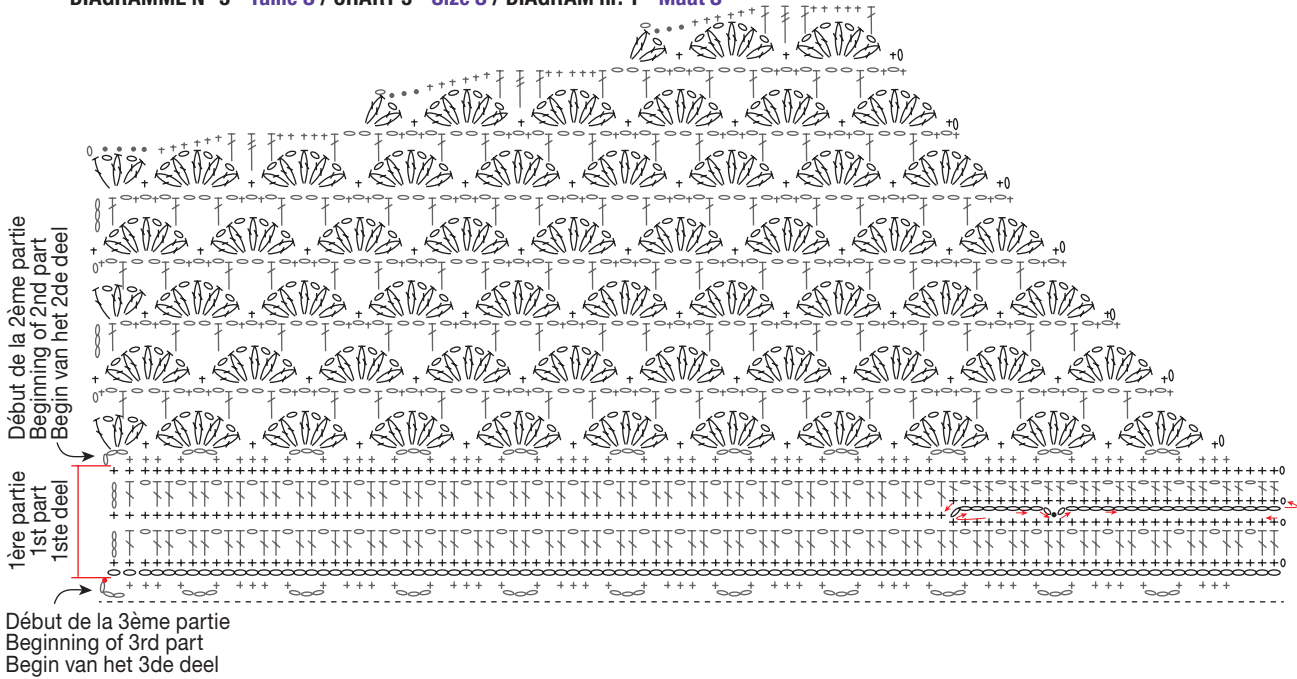
**DIAGRAMME N° 3 - AUGMENTATION DE 3 M.**  
**CHART 3 - 3 STS INCREASE**  
**DIAGRAM NR. 3 - MEERDERING VAN 3 ST.**



**DIAGRAMME N° 4 / CHART 4 / DIAGRAM nr. 4**



**DIAGRAMME N° 5 - Taille S / CHART 5 - Size S / DIAGRAM nr. 1 - Maat S**



**DIAGRAMME N° 5 - Taille M / CHART 5 - Size M / DIAGRAM nr. 1 - Maat M**

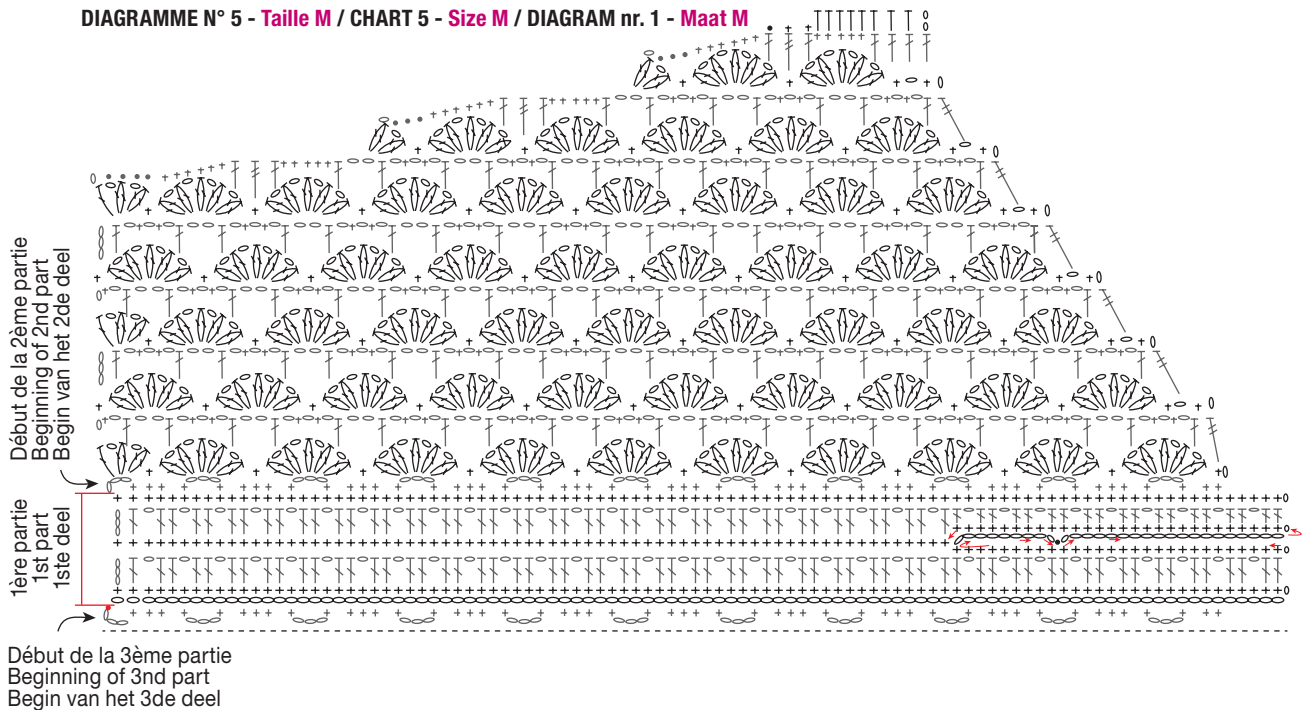


DIAGRAMME N° 5 - Taille L / CHART 5 - Size L / DIAGRAM nr. 1 - Maat L

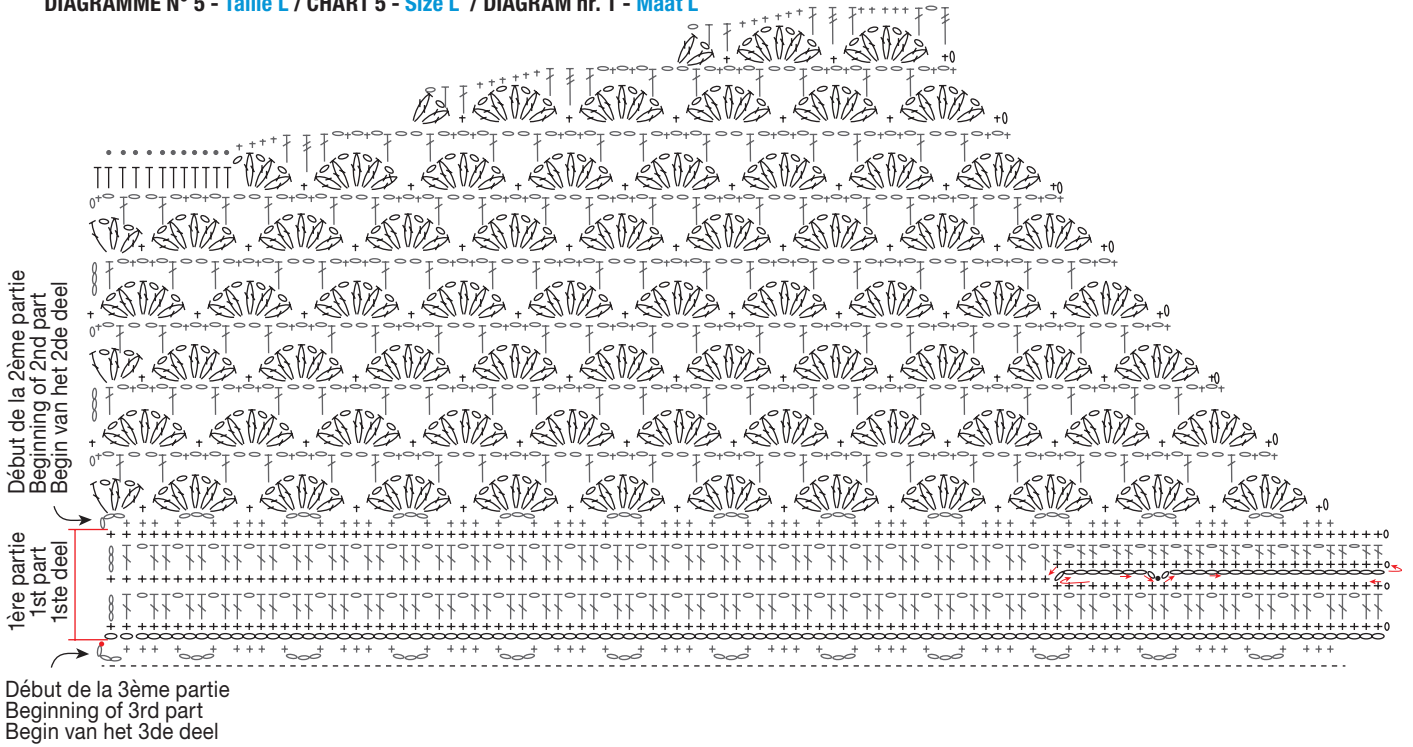
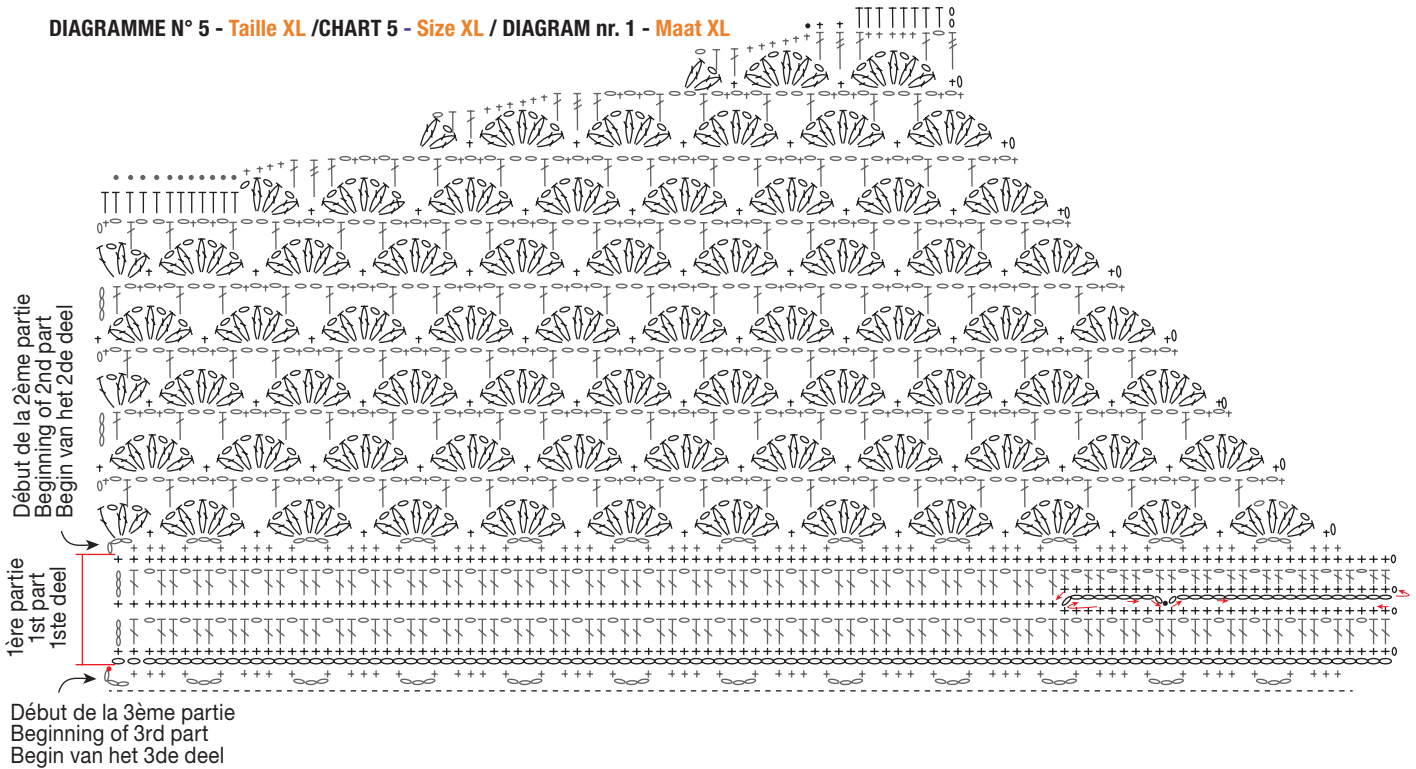


DIAGRAMME N° 5 - Taille XL / CHART 5 - Size XL / DIAGRAM nr. 1 - Maat XL



- ① ○ ou ◯ = 1 maille en l'air
- ② T = 1 bride
- ③ T ou T = 1 motif point de filet
- ④ T ou T ou T = 1 demi-bride
- ⑤ ↗ = 2 demi-brides fermées ensemble
- ⑥ ↗ ou ↗ = 1 double bride
- ⑦ + ou + ou + = 1 maille serrée
- ⑧ ↗ = 2 brides fermées ensemble
- ⑨ ↗ = 1 bride et 1 double bride fermées ensemble
- ⑩ • ou • ou • = 1 maille coulée

- ① or = 1 chain stitch  
of - 1 losse
- ② 1 double crochet (UK: treble)  
1 stokje
- ③ or = 1 motif in filet stitch  
of - 1 motif filetsteek
- ④ or = 1 half double crochet  
(UK: half treble)  
of - 1 half stokje
- ⑤ 2 half double crochet (UK: half treble)  
closed together  
2 samengesloten halve stokjes
- ⑥ or = 1 treble (UK: double treble)  
of - 1 dubbel stokje
- ⑦ or = 1 single crochet (UK: double crochet)  
of - 1 vaste
- ⑧ 2 double crochets (UK: trebles) closed together  
samengesloten stokjes
- ⑨ 1 double crochet (UK: treble) and 1 treble  
(UK: double treble) closed together  
1 stokje en 1 dubbel stokje samengesloten
- ⑩ or = 1 slip stitch  
of - 1 halve vaste



M1190

# OPENWORK SWEATER

Knitting Needle sizes  
3.5 mm

## ● Abbreviations

**chain stitch** = ch.

**single crochet (UK: double crochet)** = sc (uk: dc).

**slip stitch** = sl st.

**half double crochet (UK: half treble)** = hdc (uk: half tr).

**double crochet (UK: treble)** = dc (uk: tr).

**treble (UK: double treble)** = tr (uk: dbl tr).

**2 double crochets (UK: trebles) closed together** = 2 dc (uk: tr) closed tog.

**2 half double crochet (UK: half treble) closed together** = 2 hdc (uk: half tr) closed tog; yo, insert hook in a st, yo, pull up a loop, yo, insert hook in the next st, yo, pull up a loop, yo, pull it through all 5 loops on hook.

**3 half double crochet (UK: half treble) closed together** = 3 hdc (uk: half tr) closed tog; yo, insert hook in a st, yo, pull up a loop, \* yo, insert hook in the next st, yo, pull up a loop \*, crochet twice from \* to \*, then yo, pull it through all 7 loops on hook.

**1 double crochet (UK: treble) and 1 treble (UK: double treble) closed together** =

1 dc (uk: tr) and 1 tr (uk: dbl tr) closed tog; yo, insert hook into st shown on chart, yo, pull up a loop, yo, pull it through both loops on hook,

2 yo, insert hook into st shown on chart, yo, pull up a loop,

• yo, pull it through both loops on hook •, crochet twice from • to •, then yo, pull it through all 3 loops on hook.

## ● Stitches used

**FILET STITCH**, using a 3.5 mm crochet hook. Worked on an uneven number of sts for the foundation chain + 3 for beg of Row 1.

**Row 1:** 1 dc (uk: tr) in 6th ch (= the first 2 dc (uk: tr) and 1 ch-1 space), \* 1 ch, skip 1 st, 1 dc (uk: tr) in the next st \*, rep from \* to \*.

**Row 2 and every foll row:** 4 ch, 1 dc (uk: tr) in 2nd dc (uk: tr), \* 1 ch, 1 dc (uk: tr) in next dc (uk: tr) \*, rep from \* to \*.

**HALF DOUBLE CROCHET (UK: HALF TREBLE)**, using a 3.5 mm crochet hook. Worked in the continuation of the Filet stitch.

**Row 1 and every foll row:** 2 ch (counts as 1st hdc (uk: half tr)), 1 hdc (uk: half tr) in 2nd st and in every foll st.

**PATTERN STITCH (PATT ST) A**, using a 3.5 mm crochet hook. Foll **chart 1**.

**PATTERN STITCH (PATT ST) B**, using a 3.5 mm crochet hook. Foll **chart 2** according to size made.

**PATTERN STITCH (PATT ST) C**, using a 3.5 mm crochet hook. Worked on a number of sts divisible by 3 + 1.

**Row 1:** as instructed according to size made.

**Row 2:** 1 ch, then 1 sc (uk: dc) in 1st st and in every foll st.

**Row 3:** 3 ch (counts as 1st dc (uk: tr)), 1 dc (uk: tr) in 2nd st, \* 1 ch, skip 1 st, 1 dc (uk: tr) in each of the next 2 sts \*, rep from \* to \*, end row with 1 ch, skip 1 st, 1 dc (uk: tr) in last st.

After Row 3, rep from Row 2.

**SINGLE CROCHET (UK: DOUBLE CROCHET)**, using a 3.5 mm crochet hook.

**Row 1 (RS):** 1 sc (uk: dc) in 2nd ch and in every foll ch.

**Row 2 and every foll row:** 1 ch, 1 sc (uk: dc) in 1st sc (uk: dc) and in every foll sc (uk: dc).

## ● Tension/Gauge

To achieve a good result, it is essential to crochet tension squares (See our tips and tricks on [bergeredefrance.com/advices](http://bergeredefrance.com/advices)).

20 hdc (uk: half tr) and 13 rows in Patt st C = 10 cm (4 in) square.

20 hdc (uk: half tr) and 12 rows in half double crochet (UK: half treble) = 10 cm (4 in) square.

## ● To make

### BACK:

Using A, make a foundation chain of **120-134-148-162** ch sts.

Crochet:

**Row 1-7 (with A):** in Filet stitch (= **58-65-72-79** motifs).

**Row 8(A):** 3 ch (counts as 1st dc (uk: tr)), then 1 dc (uk: tr) in 2nd dc (uk: tr) and in every foll dc (uk: tr) (= **59-66-73-80** dc (uk: tr)).

**Row 9 and 10 (B):** in hdc (uk: half tr).

**Row 11 (B):** 1 ch, then 1 sc (uk: dc) in each half double crochet (UK: half treble) (= **red** row on chart 1).

**Row 12-18 (A):** in Patt st A foll chart 1 (= **8.5-9.5-10.5-11.5** motifs).

**Row 19 (B):** in hdc (uk: half tr) foll **green** row of chart 1 (**83-91-101-113** hdc (uk: half tr)).

**Row 20-27 (B):** in Patt st B foll **chart 2**.

Then cont in Patt st C with A and crochet Row 1 as foll:

**S:**

3 ch, 1 dc (uk: tr) in 2nd st,

1 ch, skip 1 st, 1 dc (uk: tr) in each of the next 2 sts,

1 ch, skip 1 st, 1 dc (uk: tr) in each of the next 2 sts,

1 ch, skip 2 sts, 1 dc (uk: tr) in each of the next 2 sts,

\* 1 ch, skip 1 st, 1 dc (uk: tr) in each of the next 2 sts, 1 ch, skip 2 sts, 1 dc (uk: tr) in each of the next 2 sts \*, crochet 9 times from \* to \*,

then 1 ch, skip 1 st, 1 dc (uk: tr) in each of the next 2 sts,

1 ch, skip 1 st, 1 dc (uk: tr) in each of the next 2 sts,

1 ch, 1 dc (uk: tr) in last st.

**M:**

3 ch, 1 dc (uk: tr) in 2nd st,

• 1 ch, skip 1 st, 1 dc (uk: tr) in each of the next 2 sts •, crochet 5 times from • to •,

1 ch, skip 2 sts, 1 dc (uk: tr) in each of the next 2 sts,

\* 1 ch, skip 1 st, 1 dc (uk: tr) in each of the next 2 sts, 1 ch, skip 2 sts, 1 dc (uk: tr) in each of the next 2 sts \*, crochet 8 times from \* to \*,

then • 1 ch, skip 1 st, 1 dc (uk: tr) in each of the next 2 sts •, crochet 4 times from • to •, 1 ch, 1 dc (uk: tr) in last st.

**L:**

3 ch, 1 dc (uk: tr) in 2nd st,

• 1 ch, skip 1 st, 1 dc (uk: tr) in each of the next 2 sts •, crochet 3 times from • to •,

1 ch, skip 2 sts, 1 dc (uk: tr) in each of the next 2 sts,

\* 1 ch, skip 1 st, 1 dc (uk: tr) in each of the next 2 sts, 1 ch, skip 2 sts, 1 dc (uk: tr) in each of the next 2 sts \*, crochet 11 times from \* to \*,

then • 1 ch, skip 1 st, 1 dc (uk: tr) in each of the next 2 sts •, crochet twice from • to •, 1 ch, 1 dc (uk: tr) in last st.

**XL:**

3 ch, 1 dc (uk: tr) in 2nd st,

• 1 ch, skip 1 st, 1 dc (uk: tr) in each of the next 2 sts •, crochet 4 times from • to •,

1 ch, skip 2 sts, 1 dc (uk: tr) in each of the next 2 sts,

\* 1 ch, skip 1 st, 1 dc (uk: tr) in each of the next 2 sts, 1 ch, skip 2 sts, 1 dc (uk: tr) in each of the next 2 sts \*, crochet 12 times from \* to \*,

then • 1 ch, skip 1 st, 1 dc (uk: tr) in each of the next 2 sts •, crochet 3 times from • to •, 1 ch, 1 dc (uk: tr) in last st.

Crochet **1-3-3-3** rows on the **73-82-88-100** sts obtained.

**Next row:** inc 3 sts at each end.

**To inc 3 sts at each end (= chart 3):** Crochet 3 ch, 1 dc (uk: tr) in 1st st, 1 ch, 2 dc (uk: tr) in next st, then \* 1 ch, skip 1 st, 1 dc (uk: tr) in each of the next 2 sts \*, rep from \* to \* and when 5 sts rem at end of row, crochet 1 ch, skip 1 st, 2 dc (uk: tr) in next st, 1 ch, skip 1 st, 2 dc (uk: tr) in next st, 1 ch, 1 tr (uk: dbl tr) in last st.

Crochet **3** rows on the **79-88-94-106** sts obtained.

**Next row:** inc 3 sts at each end.

Crochet **1** row on the **85-94-100-112** sts obtained.

Then cont with B and work 2 rows even.

**Next row:** inc 3 sts at each end.

Crochet **5** rows on the **91-100-106-118** sts obtained.

### Beginning of raglan:

Cont in Patt st C and dec **3-4-3-6** sts at the beg of row and **3-4-4-6** sts at the end of row.

**To dec several sts at each end of a row:** At the beg of row, work 1 sl st over each st to dec + 1, at the end of row leave the sts to dec unworked.

Crochet **1** row on the rem **85-92-99-106** sts. Then change to A and crochet **7** rows in Patt st A foll **chart 4**.

Then cont in half double crochet (UK: half treble) foll green row of **chart 4** (= **61-70-79-88** sts).

### End of raglan and neck:

**For end of raglan,** cont and dec at each end, 1 hdc (uk: half tr) in from edge starting on Row 1, **then on each row:**

**S:** 2 sts once, 1 st 7 times,

**M:** 2 sts 3 times, 1 st 6 times,

**L:** 2 sts 3 times, 1 st 9 times,

**XL:** 2 sts 6 times, 1 st 7 times,

**but meanwhile, at the same time** as the **6th-7th-9th-10th** row in half double crochet (UK: half treble), **for neck** leave the **23-26-29-30** center sts, cont each side separately and dec on neck side, 1 hdc (uk: half tr) in from edge starting on Row 1, **then on each row** 2 sts once, 1 st 3 times.

**To dec 2 hdc (uk: half tr), 1 hdc (uk: half tr) in from edge:** Crochet 2 ch (counts as 1st hdc (uk: half tr)), 3 hdc (uk: half tr) closed tog, cont row until 4 sts rem at the end of row, crochet 3 hdc (uk: half tr) closed tog, 1 hdc (uk: half tr) in last st.

**To dec 1 hdc (uk: half tr), 1 hdc (uk: half tr) in from edge:** Crochet 2 ch (counts as 1st hdc (uk: half tr)), 2 hdc (uk: half tr) closed tog, cont row until 3 sts rem at the end of row, crochet 2 hdc (uk: half tr) closed tog, 1 hdc (uk: half tr) in last st.

Crochet **1** row on the rem **5** sts and fasten off.

## FRONT:

Crochet as for back.

## SLEEVES:

Sleeves are made in 4 parts. Green arrows on diagram show direction of work.

### 1ST PART:

Using **A**, make a foundation chain of **99-99-108-108** ch sts. Then foll **chart 5** according to size made.

### 2ND PART:

Foll **chart 5** according to size made.

### 3RD PART:

Work as for 2nd part, starting as shown on **chart 5**.

## WRISTS (= 4TH PART OF SLEEVE):

Using **A**, make a foundation chain of **102-106-110-114** ch sts.

Crochet:

**Row 1-7 (with A):** in Filet stitch (= **49-51-53-55** motifs).

**Row 8 (A):** 3 ch (counts as 1st dc (uk: tr)), then 1 dc (uk: tr) in 2nd dc (uk: tr) and in every foll dc (uk: tr) (= **50-52-54-56** dc (uk: tr)).

**Row 9-11 (B):** in hdc (uk: half tr).

After Row 11, fasten off.

## NECK BORDER:

Using **B**, make a foundation chain of **135-143-151-159** ch sts.

Crochet in single crochet (UK: double crochet) (= **134-142-150-158** sc (uk: dc)).

On **4th** row, crochet:

1 ch, 1 sc (uk: dc) in each of the first 2 sts,

2 sc (uk: dc) closed tog,

\* 1 sc (uk: dc) in each of the next 2 sts,

2 sc (uk: dc) closed tog \*, rep from \* to \*,

end with 1 sc (uk: dc) in each of the last 2 sts.

Crochet another **3** rows on the rem **101-107-113-119** sts and fasten off.

## FINISHING:

Sew one wrist to each sleeve (= **red** line on diagram).

Join raglans (= **blue** lines on diagram).

Join the shorter ends of neck border. Then sew it to edge of neck, leaving free **8** cm (**3¼** in) on each shoulder.

Sew sleeve seams and sides of sweater.

Secure and weave in ends.



NEDERLANDS

M1190

# AJOURTRUI met SCHOOTJE

Breinaalden

nr. 3,5

## ● Toelichting

losse = L.

vaste = v.

halve vaste = hv.

half stokje = hstk.

stokje = stk.

dubbel stokje = dstk.

**2 samengesloten stokjes** = 2 samengesl. stk.

**2 samengesloten halve stokjes** = 2 samengesl. hstk.: 1 omslag, de haaknld. in een st. steken, 1 omslag, een lus trekken, 1 omslag, de haaknld. in de volgende st. steken, 1 omslag, een lus trekken, 1 omslag, deze door de 5 lussen op de haaknld. halen.

**3 samengesloten halve stokjes** = 3 samengesl. hstk.: 1 omslag, de haaknld. in een st. steken, 1 omslag, een lus trekken, \*1 omslag, de haaknld. in de volgende st. steken, 1 omslag, een lus trekken\*, 2 keer van \* tot \* haken, dan 1 omslag, deze door de 7 lussen op de haaknld. halen.

**1stokjeen1dubbelstokjesamengesloten**= 1 stk. en 1 dstk. samengesl.:

1 omslag, de haaknld. in de op het diagram aangegeven plaats steken,

1 omslag, een lus trekken,

1 omslag, deze door 2 lussen op de haaknld. halen,

2 omslagen, de haaknld. op de aangegeven plaats insteken,

1 omslag, een lus trekken,

\*1 omslag, deze door 2 lussen op de haaknld. halen\*, 2 keer van \* tot \* haken,

dan 1 omslag, deze door de 3 lussen op de haaknld. halen.

## ● Gebruikte steken

**FILETSTEEK**, haaknld. nr. 3,5. Over een oneven aantal st. voor de ketting + 3 voor het begin van de rij.

**1e rij** : 1 stk. in de 6e L. (= de eerste 2 stk. en 1 boog van 1 L.), \*1 L., 1 st. overslaan, 1 stk. in de volgende st.\*, van \* tot \* herhalen.

**2e rij en alle volgende rijen** : 4 L., 1 stk. op het 2e stk., \*1 L., 1 stk. op het volgende stk.\*, van \* tot \* herhalen.

**HALVE STOKJESSTEEK**, haaknld. nr. 3,5. In het verlengde van de filetsteek.

**1e rij en alle volgende rijen** : 2 L. (vervangen het eerste hstk.), 1 hstk. op de 2e st. en op elke volgende st.

**FANTASIESTEEK A**, haaknld. nr. 3,5. Het **diagram nr. 1** volgen.

**FANTASIESTEEK B**, haaknld. nr. 3,5. Het **diagram nr. 2** van de gekozen maat volgen.

**FANTASIESTEEK C**, haaknld. nr. 3,5. Over een aantal st. deelbaar door 3 + 1.

**1e rij** : de beschrijving van de gekozen maat volgen.

**2e rij** : 1 L., dan 1 v. op de 1e st. en op elke volgende st.

**3e rij** : 3 L. (vervangen het 1e stk.), 1 stk. op de 2e st., \*1 L., 1 st. overslaan, 1 stk. op elk van de volgende 2 st.\*, van \* tot \* herhalen, de rij eindigen met 1 L., 1 st. overslaan, 1 stk. op de laatste st.

**4e rij** : vanaf de 2e rij herhalen.

**VASTENSTEEK**, haaknld. nr. 3,5.

**1e rij (goede kant van het werk)** : 1 v. in de 2e L. en in elke volgende L.

**2e rij en alle volgende rijen** : 1 L., 1 v. op de 1e v. en op elke volgende v.

## ● Proeflapjes

Voor het slagen van uw model is het belangrijk om de proeflapjes te haken (zie onze kneepjes en raadgevingen op [bergeredefrance.nl/conseils](http://bergeredefrance.nl/conseils)).

Een vierkant van 10 cm in fantasiesteek C = 20 hstk. en 13 rijen.

Een vierkant van 10 cm in halve stokjessteek = 20 hstk. en 12 rijen.

## ● Uitvoering

### RUGPAND :

Met **Blanc** een ketting van **120-134-148-162** L. opzetten.

Als volgt haken :

**1e tot 7e rij (Blanc)** : filetsteek (= **58-65-72-79** motieven).

**8e rij (Blanc)** : 3 L. (vervangen het 1e stk.), dan 1 stk. op het 2e stk. en op elk volgend stk. (= **59-66-73-80** stk.).

**9e en 10e rij (Noir)** : halve stokjessteek.

**11e rij (Noir)** : 1 L., dan 1 v. op elk hstk. (= **rode** rij op het diagram nr. 1).

**12e tot 18e rij (Blanc)** : fantasiesteek **A** volgens het diagram nr. 1 (= **8,5-9,5-10,5-11,5** motieven).

**19e rij (Noir)** : hstk. en hiervoor de **groene** rij van het **diagram nr. 1** volgen (= **83-91-101-113** hstk.).

**20e tot 27e rij (Noir)** : fantasiesteek **B** volgens het **diagram nr. 2**.

Dan verder haken met **Blanc** in fantasiesteek **C** en hierbij de 1e rij als volgt haken voor :

**S** :

3 L., 1 stk. op de 2e st.,

1 L., 1 st. overslaan, 1 stk. op elk van de volgende 2 st.,

1 L., 1 st. overslaan, 1 stk. op elk van de volgende 2 st.,

1 L., 2 st. overslaan, 1 stk. op elk van de volgende 2 st.,

\*1 L., 1 st. overslaan, 1 stk. op elk van de volgende 2 st., 1 L., 2 st. overslaan, 1 stk.

op elk van de volgende 2 st.\*, 9 keer van \* tot \* haken,

dan 1 L., 1 st. overslaan, 1 stk. op elk van de volgende 2 st.,

1 L., 1 st. overslaan, 1 stk. op elk van de volgende 2 st.,

1 L., 1 stk. op de laatste st.

## M :

3 L., 1 stk. op de 2e st.,

•1 L., 1 st. overslaan, 1 stk. op elk van de volgende 2 st. •, 5 keer van • tot • haken, 1 L., 2 st. overslaan, 1 stk. op elk van de volgende 2 st.,

\*1 L., 1 st. overslaan, 1 stk. op elk van de volgende 2 st., 1 L., 2 st. overslaan, 1 stk. op elk van de volgende 2 st.\*; 8 keer van \* tot \* haken,

dan •1 L., 1 st. overslaan, 1 stk. op elk van de volgende 2 st. •, 4 keer van • tot • haken, 1 L., 1 stk. op de laatste st.

## L :

3 L., 1 stk. op de 2e st.,

•1 L., 1 st. overslaan, 1 stk. op elk van de volgende 2 st. •, 3 keer van • tot • haken, 1 L., 2 st. overslaan, 1 stk. op elk van de volgende 2 st.,

\*1 L., 1 st. overslaan, 1 stk. op elk van de volgende 2 st., 1 L., 2 st. overslaan, 1 stk. op elk van de volgende 2 st.\*; 11 keer van \* tot \* haken,

dan •1 L., 1 st. overslaan, 1 stk. op elk van de volgende 2 st. •, 2 keer van • tot • haken, 1 L., 1 stk. op de laatste st.

## XL :

3 L., 1 stk. op de 2e st.,

•1 L., 1 st. overslaan, 1 stk. op elk van de volgende 2 st. •, 4 keer van • tot • haken, 1 L., 2 st. overslaan, 1 stk. op elk van de volgende 2 st.,

\*1 L., 1 st. overslaan, 1 stk. op elk van de volgende 2 st., 1 L., 2 st. overslaan, 1 stk. op elk van de volgende 2 st.\*; 12 keer van \* tot \* haken,

dan •1 L., 1 st. overslaan, 1 stk. op elk van de volgende 2 st. •, 3 keer van • tot • haken, 1 L., 1 stk. op de laatste st.

**1-3-3-3** rijen haken over de verkregen **73-82-88-100** st.

In de volgende rij aan beide kanten 3 st. meerderen.

**Voor het meerderen van 3 st. aan elke kant (= diagram nr. 3) :** als volgt haken : 3 L., 1 stk. op de 1e st., 1 L., 2 stk. op de volgende st., dan \*1 L., 1 st. overslaan, 1 stk. op elk van de volgende 2 st.\*; van \* tot \* herhalen en als er nog 5 st. over zijn aan het eind van de rij, dan haken : 1 L., 1 st. overslaan, 2 stk. op de volgende st., 1 L., 1 st. overslaan, 2 stk. op de volgende st., 1 L., 1 dstk. op de laatste st.

**3** rijen haken over de verkregen **79-88-94-106** st.

In de volgende rij aan beide kanten **3** st. meerderen.

**1** rij haken over de verkregen **85-94-100-112** st.

Dan met **Noir** verder haken : 2 rijen.

In de volgende rij aan beide kanten **3** st. meerderen.

**5** rijen haken over de verkregen **91-100-106-118** st.

### Begin van de raglan :

Verder haken in fantasiesteek C en hierbij in het begin van de rij **3-4-3-6** st. minderen en aan het eind van de rij **3-4-4-6** st.

**Voor het minderen van meerdere st. aan elke kant in 1 rij :** in het begin van de rij 1 hv. haken op elke te minderen st. + 1, aan het eind van de rij het aantal te minderen st. laten staan.

**1** rij haken over de overige **85-92-99-106** st. Dan met **Blanc** verder haken : **7** rijen fantasiesteek A volgens het **diagram nr. 4**. Dan verder haken in halve stokjessteek en hiervoor de **groene** rij van het **diagram nr. 4** volgen (= **61-70-79-88** st.).

### Einde raglan en hals :

**Voor het einde van de raglan** steeds aan beide kanten op 1 hstk. uit de kant vanaf de 1e rij, dan in elke rij **minderen voor** :

**S** : 1 x 2 st. en 7 x 1 st.,

**M** : 3 x 2 st. en 6 x 1 st.,

**L** : 3 x 2 st. en 9 x 1 st.,

**XL** : 6 x 2 st. en 7 x 1 st.,

**maar ondertussen tegelijk** met de **6e-7e-9e-10e** rij halve stokjessteek **voor de hals** de middelste **23-26-29-30** st. laten wachten, elke kant apart verder haken en hierbij aan de halskant op 1 hstk. uit de kant vanaf de 1e rij, dan **in elke rij** 1 x 2 st. en 3 x 1 st. minderen.

**Voor het minderen van 2 hstk. op 1 hstk. uit de kant :** 2 L. (vervangen het 1e hstk.) haken, dan 3 samengesl. hstk., de rij verder haken en als er nog 4 st. aan het eind van de rij over zijn, dan haken : 3 samengesl. hstk. en 1 hstk. op de laatste st.

**Voor het minderen van 1 hstk. op 1 hstk. uit de kant :** 2 L. (vervangen het 1e hstk.) haken, dan 2 samengesl. hstk., de rij verder haken en als er nog 3 st. aan het eind van de rij over zijn, dan haken : 2 samengesl. hstk. en 1 hstk. op de laatste st.

**1** rij haken over de overige **5** st. en afhechten.

## VOORPAND :

Haken als het rugpand.

## MOUWEN :

Wordt in 4 delen gehaakt. De **groene** pijltjes op de tekening geven de haakrichting aan.

### 1ste DEEL :

Met **Blanc** een ketting van **99-99-108-108** L. opzetten, dan het **diagram nr. 5** van de gekozen maat volgen.

### 2de DEEL :

Het **diagram nr. 5** van de gekozen maat volgen.

### 3de DEEL :

Als het 2de deel en hierbij beginnen bij het merkteken van het diagram nr. 5.

## MANCHETTEN (= 4de deel van de mouw) :

Met **Blanc** een ketting van **102-106-110-114** L. opzetten en haken :

**1e tot 7e rij (Blanc) :** filetsteek (= **49-51-53-55** motieven).

**8e rij (Blanc) :** 3 L. (vervangen het 1e stk.), dan 1 stk. op het 2e stk. en op elk volgend stk. (= **50-52-54-56** stk.).

**9e tot 11e rij (Noir) :** halve stokjessteek.

Afhechten na de 11e rij.

## HALSBIES :

Met **Noir** een ketting van **135-143-151-159** L. opzetten en vastensteek haken (= **134-142-150-158** v.).

In de **4e** rij haken :

1 L., 1 v. op elk van de eerste 2 st., 2 samengesl. v.,

\*1 v. op elk van de volgende 2 st., 2 samengesl. v.\*; van \* tot \* herhalen, eindigen met 1 v. op elk van de laatste 2 st.

Nog **3** rijen haken over de overige **101-107-113-119** st. en dan afhechten.

## AFWERKING :

Een manchete langs de onderkant van elke mouw naaien (= **rode** lijn op de tekening).

De raglannaden aan elkaar naaien (= **blauwe** lijnen op de tekening).

De zijkantjes van de halsbies aan elkaar naaien, dan de bies langs de hals naaien en hierbij bij elke schouder **8** cm vrij laten.

De mouw- en zijnaden van de trui sluiten.