

BERGERE

DE FRANCE



- *Pull ajouré manches rayées* -
COTON FIFTY



BERGERE
DE FRANCE

*Une fabrication française
depuis 1946*

Depuis plus de 70 ans, Bergère de France partage avec ses client(e)s sa passion du tricot et du crochet. Au cœur de la filature en Lorraine, les équipes mêlent les matières et les couleurs pour créer des fils uniques. Tous les ans, plus de 8 millions de pelotes sont fabriquées dans plus de 50 qualités et plusieurs centaines de teintes. De nouveaux modèles sont imaginés à chaque saison pour répondre au plus près aux attentes des passionnées des arts du fil.



*La laine
– fabriquée en France –*

AU CŒUR DE LA LORRAINE

« Choisir Bergère de France,
c'est partager des valeurs favorisant
une production locale »

www.bergeredefrance.fr

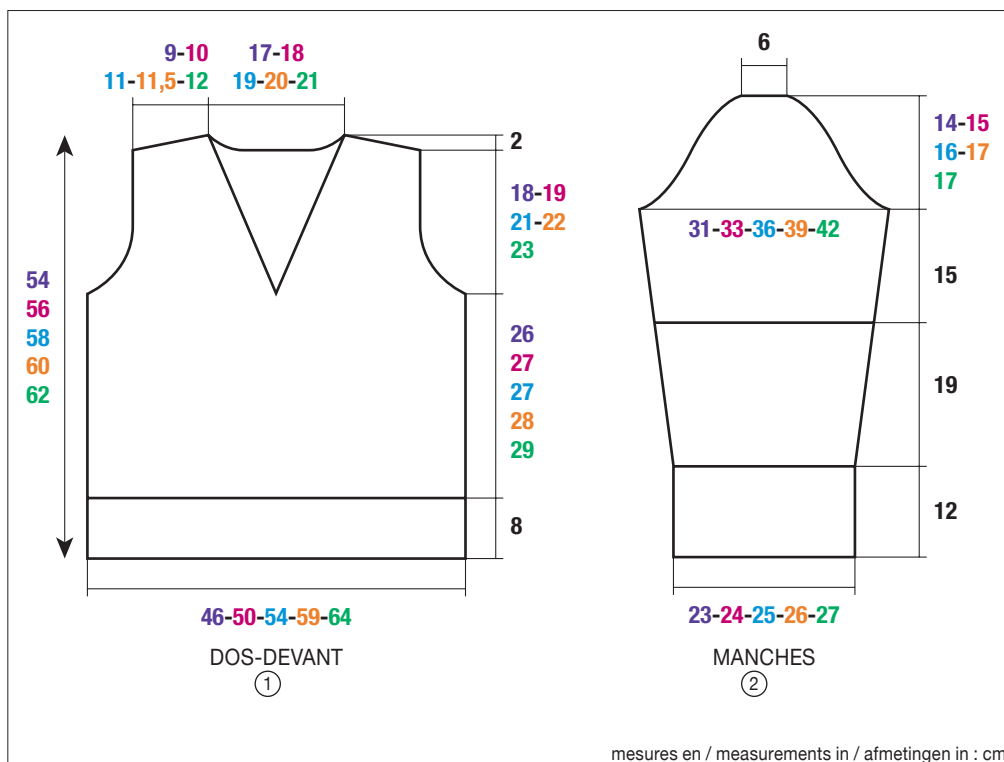
#M1191



COTON FIFTY

Nougat	22518 (A)
Bengale	24660 (B)
Citron	42650 (C)
Menthe	10442 (D)
Prune	10463 (E)

TAILLES - SIZES - MATEN				
S	M	L	XL	XXL
PELOTES - BALLS - BOLLLEN				
7	8	9	10	10
1	1	1	1	1
1	1	1	1	1
1	1	1	1	1
1	1	1	1	1



- ① BACK-FRONT
RUG- en VOORPAND
- ② SLEEVE
MOUW

mesures en / measurements in / afmetingen in : cm



M1191
**PULL AJOURÉ
MANCHES
RAYÉES**

Aiguilles
n° 2,5 et 3

Accessoires
1 tricotin réf. 32499

● **Points employés**

CÔTES 3/3, aig. n° 2,5. Sur un nombre de m. divisible par 6 + 3.

1er rg (endroit du travail) : 3 m. endroit, * 3 m. envers, 3 m. endroit *, répéter de * à *.

2ème rg rg : 3 m. envers, * 3 m. endroit, 3 m. envers *, répéter de * à *.

POINT AJOURÉ, aig. n° 3. Sur un nombre de m. impair.

1er rg (endroit du travail) : 2 m. endroit, * 1 jeté, 2 m. ensemble endroit *, répéter de * à *, terminer par 1 m. endroit.

2ème et 4ème rgs : Envers.

3ème rg : 1 m. endroit, * 1 surjet simple, 1 jeté *, répéter de * à *, terminer par 2 m. endroit.

5ème rg : Reprendre au 1er rg.

JERSEY ENDROIT, aig. n° 3.

Rayures : Tricoter 2 rgs Nougat, 6 rgs Bengale, 2 rgs Citron, 6 rgs Nougat, 2 rgs Menthe, 4 rgs Nougat, 4 rgs Citron, 4 rgs Prune, 4 rgs Nougat, 6 rgs Bengale, 4 rgs Citron, 2 rgs Nougat, 6 rgs Prune, 4 rgs Nougat, 4 rgs Menthe, 2 rgs Citron, 4 rgs Nougat, 4 rgs Bengale, 2 rgs Nougat.

● **Echantillons**

Pour réussir votre modèle, il est important de tricoter les échantillons (consulter nos astuces et conseils sur bergeredefrance.fr/conseils).

Un carré de 10 cm point ajouré (mesures prises en tenant l'échantillon verticalement) = 20 m. et 42 rgs.

Un carré de 10 cm jersey endroit = 26 m. et 37 rgs.

● **Réalisation**

DOS :

Monter 123-133-141-157-169 m. Nougat aig. n° 2,5. Tricoter 8 cm (30 rgs) côtes 3/3 en commençant et terminant par :

S et L : 3 m. endroit,

M - XL et XXL : 2 m. endroit,

mais au dernier rg répartir 28-30-30-36-38 diminutions (= 95-103-111-121-131 m.).

Continuer point ajouré aig. n° 3.

Emmanchures :

A 34-35-35-36-37 cm (140-144-144-148-152 rgs) de hauteur totale (**attention**, prendre cette mesure et toutes les mesures suivantes en tenant le tricot verticalement), de chaque côté rabattre **souplement** tous les 2 rgs (**attention** chaque jeté doit être compensé par 2 m. ensemble endroit ou 1 surjet simple) :

S : 1 x 3 m., 2 x 2 m., 5 x 1 m.

M : 1 x 3 m., 2 x 2 m., 6 x 1 m.

L : 1 x 3 m., 2 x 2 m., 7 x 1 m.

XL : 1 x 3 m., 3 x 2 m., 8 x 1 m.

XXL : 2 x 3 m., 3 x 2 m., 8 x 1 m.

Puis, continuer sur les 71-77-83-87-91 m. restantes.

Epaules et encolure :

A **52-54-56-58-60** cm (**216-224-232-240-248** rgs) de hauteur totale, **pour les épaules** rabattre **souplement** de chaque côté tous les 2 rgs :

S : 5 x 4 m.,

M : 3 x 4 m., 2 x 5 m.,

L : 1 x 4 m., 4 x 5 m.,

XL : 5 x 5 m.,

XXL : 4 x 5 m., 1 x 6 m.,

mais en même temps que la 1ère diminution d'épaule, **pour l'encolure** rabattre **souplement** les **17-19-21-23-25** m. centrales, puis continuer chaque côté séparément en rabattant côté encolure tous les 2 rgs 1 x 3 m., 2 x 2 m.

DEVANT :

Tricoter comme au dos jusqu'aux emmanchures.

Emmanchures et encolure :

A **34-35-35-36-37** cm (**140-144-144-148-152** rgs) de hauteur totale, **pour les emmanchures** rabattre comme au dos **et en même temps pour l'encolure**, rabattre la m. centrale, puis continuer chaque côté séparément en diminuant côté encolure à 1 m. du bord :

S : 5 x 1 m. tous les 6 rgs, 10 x 1 m. tous les 4 rgs.

M : 5 x 1 m. tous les 6 rgs, 11 x 1 m. tous les 4 rgs.

L : 7 x 1 m. tous les 6 rgs, 10 x 1 m. tous les 4 rgs.

XL : 7 x 1 m. tous les 6 rgs, 11 x 1 m. tous les 4 rgs.

XXL : 7 x 1 m. tous les 6 rgs, 12 x 1 m. tous les 4 rgs.

Pour diminuer 1 m. à 1 m. du bord :

Tricoter 1 m. endroit, 2 m. ensemble endroit, continuer le rg et lorsqu'il reste 3 m. sur l'aig. gauche, tricoter 1 surjet simple, 1 m. endroit.

Epaules :

Rabattre comme au dos.

MANCHES :

Monter **63-63-69-69-69** m. Nougat aig. n° 2,5. Tricoter **12** cm (**48** rgs) côtes 3/3, **mais** au dernier rg **pour S** diminuer 1 m., **M** augmenter 1 m., **L** diminuer 1 m. de chaque côté et **XXL** répartir 3 augmentations (= **62-64-67-69-72** m.).

Début des biais de manche :

Continuer jersey endroit rayé aig. n° 3 en augmentant de chaque côté à 2 m. du bord :

S : 5 x 1 m. tous les 12 rgs.

M : 3 x 1 m. tous les 10 rgs, 4 x 1 m. tous les 8 rgs.

L : 8 x 1 m. tous les 8 rgs.

XL : 5 x 1 m. tous les 8 rgs, 4 x 1 m. tous les 6 rgs.

XXL : 2 x 1 m. tous les 8 rgs, 8 x 1 m. tous les 6 rgs.

On obtient **72-78-83-87-92** m.

A environ **30** cm (**116** rgs) de hauteur totale, répartir **17-19-20-20-21** diminutions.

Tricoter **1** rg sur les **55-59-63-67-71** m. restantes.

Fin des biais de manche

et changement de point :

Puis, continuer point ajouré en augmentant de chaque côté à 2 m. du bord :

S et M : dès le 9ème rg, puis tous les 14 rgs 4 x 1 m.

L : dès le 11ème rg, puis tous les 10 rgs 5 x 1 m.

XL : dès le 11ème rg, puis tous les 10 rgs 3 x 1 m., tous les 8 rgs 3 x 1 m.

XXL : dès les 9ème rg, puis tous les 8 rgs 7 x 1 m.

Puis, continuer sur les **63-67-73-79-85** m. obtenues.

Tête de manche :

A **46** cm (**182** rgs) de hauteur totale, rabattre **souplement** de chaque côté :

S : tous les 2 rgs 1 x 3 m., 1 x 2 m., 2 x 1 m. ; tous les 4 rgs 11 x 1 m. ; puis tous les 2 rgs 2 x 1 m., 1 x 2 m., 1 x 3 m. et les 13 m. restantes.

M : tous les 2 rgs 1 x 3 m., 1 x 2 m., 3 x 1 m. ; tous les 4 rgs 11 x 1 m. ; puis tous les 2 rgs 3 x 1 m., 1 x 2 m., 1 x 3 m. et les 13 m. restantes.

L : tous les 2 rgs 1 x 3 m., 1 x 2 m., 4 x 1 m. ; tous les 4 rgs 11 x 1 m. ; puis tous les 2 rgs 3 x 1 m., 2 x 2 m., 1 x 3 m. et les 13 m. restantes.

XL : tous les 2 rgs 1 x 3 m., 2 x 2 m., 4 x 1 m. ; tous les 4 rgs 11 x 1 m. ; puis tous les 2 rgs 4 x 1 m., 2 x 2 m., 1 x 3 m. et les 13 m. restantes.

XXL : tous les 2 rgs 2 x 3 m., 2 x 2 m., 2 x 1 m. ; tous les 4 rgs 12 x 1 m. ; puis tous les 2 rgs 2 x 1 m., 2 x 2 m., 2 x 3 m. et les 13 m. restantes.

COL :

Monter **159-165-171-177-183** m. Nougat aig. n° 2,5. Tricoter **6** rgs côtes 3/3 et laisser les m. en attente.

FINITIONS :

Assembler les épaules.

Poser à points arrière le col au bord de l'encolure en commençant au milieu devant, puis terminer par une couture en biais pour former la pointe.

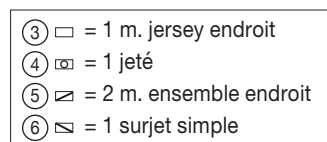
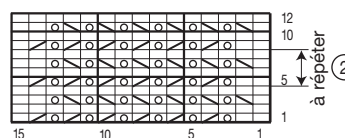
Coudre la tête des manches au bord des emmanchures.

Faire les coutures des manches et des côtés du pull.

Avec le tricotin, réaliser un cordon Bengale de **160-165-170-175-180** cm de long.

Glisser le cordon autour de l'encolure à **3** cm du bord (bordure d'encolure incluse) en commençant milieu devant, puis le nouer.

① POINT AJOURÉ



① LACE PATTERN AJOURSTEEL

② Repeat Herhalen

③ 1 Stocking stitch 1 st. rechte tricotsteek

④ yarn over 1 omslag

⑤ k2 together 2 st. samen recht

⑥ sl 1, k1, pss0 1 overhaling

LACE SWEATER WITH STRIPED SLEEVES

Knitting Needle sizes
2.5 mm and 3.0 mm

Accessories
1 knitting spool ref. 32499

● Stitches used

3/3 RIB, using 2.5 mm needles. Worked on a number of sts divisible by 6 + 3.

Row 1 (Right Side): k 3, * p 3, k 3 *, repeat from * to *.

Row 2: p 3, * k 3, p 3 *, repeat from * to *. Repeat those 2 rows.

LACE PATTERN (LACE PATT), using 3.0 mm needles. Worked on an uneven number of sts.

Row 1 (Right Side): k 2, * yarn over, k2 together *, repeat from * to *, end with k 1.

Row 2 and 4: Purl.

Row 3: k 1, * sl 1, k1, pssso, yarn over *, repeat from * to *, end with k 2.

After Row 4, repeat from Row 1.

STOCKING STITCH (ST ST), using 3.0 mm needles.

Row 1: k

Row 2: p

Stripes: Work 2 rows with A, 6 rows with B, 2 rows with C, 6 rows with A, 2 rows with D, 4 rows with A, 4 rows with C, 4 rows with E, 4 rows with A, 6 rows with B, 4 rows with C, 2 rows with A, 6 rows with E, 4 rows with A, 4 rows with D, 2 rows with C, 4 rows with A, 4 rows with B, 2 rows with A.

● Tension/gauge

To achieve a good result, it is essential to make tension squares (see our tips and tricks on bergeredefrance.com/advices).

20 sts and 42 rows in Lace pattern (measured while holding swatch vertically) = 10 cm (4 in) square.

26 sts and 37 rows in St st = 10 cm (4 in) square.

● To make

BACK:

Using 2.5 mm needles and **A**, cast on **123-133-141-157-169** sts.

Work in 3/3 Rib for **8 cm (3¼ in)** [**30** rows] starting and ending with:

S and L: k 3,

M, XL and XXL: k 2,

but on last row decrease **28-30-30-36-38** sts evenly spaced (= **95-103-111-121-131** sts).

Change to 3.0 mm needles and continue in Lace pattern until work measures **34-35-35-36-37** cm (**13½-13¾-13¾-14¼-14½** in) [**140-144-144-148-152** rows] total (**please note**, measure here and for all further measurements while holding piece vertically).

Armholes:

Cast off **loosely** at the beginning of every row as follows (**please note**: each yarn over must be compensated by k2 together or sl 1, k1, pssso):

S: 3 sts twice, 2 sts 4 times, 1 st 10 times.

M: 3 sts twice, 2 sts 4 times, 1 st 12 times.

L: 3 sts twice, 2 sts 4 times, 1 st 14 times.

XL: 3 sts twice, 2 sts 6 times, 1 st 16 times.

XXL: 3 sts 4 times, 2 sts 6 times, 1 st 16 times.

Then continue on the remaining **71-77-83-87-91** sts until work measures **52-54-56-58-60** cm (**20½-21¼-22-22¾-23½** in) [**216-224-232-240-248** rows] total.

Shoulders and neck:

For shoulders cast off **loosely** at the beginning of every row as follows:

S: 4 sts 10 times,

M: 4 sts 6 times, 5 sts 4 times,

L: 4 sts twice, 5 sts 8 times,

XL: 5 sts 10 times,

XXL: 5 sts 8 times, 6 sts twice,

but at the same time when working 1st shoulder decrease, **for neck** cast off **loosely** the **17-19-21-23-25** center sts, then continue each side separately and cast off on neck side every 2nd row: 3 sts once, 2 sts twice.

FRONT:

Work as for back up to armholes.

Armholes and neck:

When work measures **34-35-35-36-37** cm (**13½-13¾-13¾-14¼-14½** in) [**140-144-144-148-152** rows] total, **for armholes** cast off as for back and **at the same time for neck**, cast off the center st, then continue each side separately and decrease on neck side, 1 st in from edge:

S: 1 st 5 times every 6th row, 1 st 10 times every 4th row.

M: 1 st 5 times every 6th row, 1 st 11 times every 4th row.

L: 1 st 7 times every 6th row, 1 st 10 times every 4th row.

XL: 1 st 7 times every 6th row, 1 st 11 times every 4th row.

XXL: 1 st 7 times every 6th row, 1 st 12 times every 4th row.

To decrease 1 st, 1 st in from edge: K 1, k2 together, continue row until 3 sts remain on left needle, slip 1 st, k1, pass slipped st over, k 1.

Shoulders:

Cast off as for back.

SLEEVES:

Using 2.5 mm needles and **A**, cast on **63-63-69-69-69** sts.

Work in 3/3 Rib for **12 cm (4¾ in)** [**48** rows], **but** on last row **for S** decrease 1 st,

M increase 1 st, **L** decrease 1 st at each end and **XXL** increase 3 sts evenly spaced (= **62-64-67-69-72** sts).

Beginning of sleeve slants:

Change to 3.0 mm needles and continue in striped St st and increase at each end, 2 sts in from edge:

S: 1 st 5 times every 12th row.

M: 1 st 3 times every 10th row, 1 st 4 times every 8th row.

L: 1 st 8 times every 8th row.

XL: 1 st 5 times every 8th row, 1 st 4 times every 6th row.

XXL: 1 st twice every 8th row, 1 st 8 times every 6th row.

You have **72-78-83-87-92** sts.

Continue as set until work measures approximately **30 cm (11¾ in)** [**116** rows] total.

Decrease **17-19-20-20-21** sts evenly spaced.

Work **1** row on the remaining **55-59-63-67-71** sts.

End of sleeve slants and change of knitting stitch:

Continue in Lace pattern and increase at each end, 2 sts in from edge:

S and **M:** starting on 9th row, then every 14th row 1 st 4 times.

L: starting on 11th row, then every 10th row 1 st 5 times.

XL: starting on 11th row, then every 10th row 1 st 3 times, every 8th row 1 st 3 times.

XXL: starting on 9th row, then every 8th row 1 st 7 times.

Then continue on the **63-67-73-79-85** sts obtained until work measures **46 cm (18 in)** [**182** rows] total.

Top of sleeve:

Cast off **loosely** at each end:

S: every 2nd row 3 sts once, 2 sts once, 1 st twice;

every 4th row 1 st 11 times; then every 2nd row 1 st twice, 2 sts once, 3 sts once and the remaining 13 sts.

M: every 2nd row 3 sts once, 2 sts once, 1 st 3 times; every 4th row 1 st 11 times; then every 2nd row 1 st 3 times, 2 sts once, 3 sts once and the remaining 13 sts.

L: every 2nd row 3 sts once, 2 sts once, 1 st 4 times;

every 4th row 1 st 11 times; then every 2nd row 1 st 3 times, 2 sts twice, 3 sts once and the remaining 13 sts.

XL: every 2nd row 3 sts once, 2 sts twice, 1 st 4 times; every 4th row 1 st 11 times; then every 2nd row 1 st 4 times, 2 sts twice, 3 sts once and the remaining 13 sts.

XXL: every 2nd row 3 sts twice, 2 sts twice, 1 st twice; every 4th row 1 st 12 times; then every 2nd row 1 st twice, 2 sts twice, 3 sts twice and the remaining 13 sts.

COLLAR:

Using 2.5 mm needles and **A**, cast on **159-165-171-177-183** sts.

Work in 3/3 Rib for **6** rows and leave the sts on hold.

FINISHING:

Join shoulder seams.

Graft (see Grafting instructions on bergeredefrance.com/advices) collar to edge of neck, starting with center front, then end with a slanted seam to form the point.

Sew top of sleeves to edges of armholes.

Sew sleeve seams and sides of sweater.

Using knitting spool, make a cord with **B** measuring **160-165-170-175-180** cm (**63-65-67-69-70¾** in) long.

Thread the cord around neck, **3 cm (1¼ in)** in from edge (neck border included), starting at center front. Then tie it.

Secure and weave in ends.

AJOURTRUI met GESTREEPTE MOUWEN

Breinaalden

nr. 2,5 en 3

Fournituren

1 punnikklosje artikelnr. 32499

● Gebruikte steken

BOORDSTEEK 3/3, nld. nr. 2,5. Over een aantal st. deelbaar door 6 + 3.

1e nld. (goede kant van het werk) : 3 st. recht, *3 st. averecht, 3 st. recht*, van * tot * herhalen.

2e nld.: 3 st. averecht, *3 st. recht, 3 st. averecht*, van * tot * herhalen.

Deze 2 nld. herhalen.

AJOURSTEEK, nld. nr. 3. Over een oneven aantal st.

1e nld. (goede kant van het werk) : 2 st. recht, *1 omslag, 2 st. samen recht*, van * tot * herhalen, eindigen met 1 st. recht.

2e en 4e nld.: averecht.

3e nld.: 1 st. recht, *1 overhaling, 1 omslag*, van * tot * herhalen, eindigen met 2 st. recht.

5e nld.: vanaf de 1e nld. herhalen.

RECHTE TRICOTSTEEK, nld. nr. 3.

Strepen : als volgt breien :

2 nld. Nougat, 6 nld. Bengale,
2 nld. Citron, 6 nld. Nougat,
2 nld. Menthe, 4 nld. Nougat,
4 nld. Citron, 4 nld. Prune,
4 nld. Nougat, 6 nld. Bengale,
4 nld. Citron, 2 nld. Nougat,
6 nld. Prune, 4 nld. Nougat,
4 nld. Menthe, 2 nld. Citron,
4 nld. Nougat, 4 nld. Bengale,
2 nld. Nougat.

● Proeflapjes

Voor het slagen van uw model is het belangrijk om de proeflapjes te breien (zie onze kneepjes en raadgevingen op bergeredefrance.nl/conseils).

Een vierkant van 10 cm in ajoursteek (het proeflapje vertikaal houden voor het nemen van de maten) = 20 st. en 42 nld.

Een vierkant van 10 cm in rechte tricotsteek = 26 st. en 37 nld.

● Uitvoering

RUGPAND :

Met nld. nr. 2,5 en Nougat **123-133-141-157-169** st. opzetten, **8** cm (**30** nld.) boordsteek 3/3 breien en hierbij beginnen en eindigen voor :

S en L : met 3 st. recht,

M – XL en XXL : met 2 st. recht,

maar over de laatste nld. **28-30-30-36-38** minderingen verdelen (= **95-103-111-121-131** st.).

Verder breien met nld. nr. 3 in ajoursteek.

Armsgaten :

Op **34-35-35-36-37** cm (**140-144-144-148-152** nld.) totale hoogte (**let op**, voor het opnemen van deze en alle volgende maten het werk vertikaal houden) aan beide kanten elke 2e nld. **soepel** afkanten (**let op** elke omslag moet vergoed worden door 2 st. samen recht of door 1 overhaling) voor :

S : 1 x 3 st., 2 x 2 st. en 5 x 1 st.

M : 1 x 3 st., 2 x 2 st. en 6 x 1 st.

L : 1 x 3 st., 2 x 2 st. en 7 x 1 st.

XL : 1 x 3 st., 3 x 2 st. en 8 x 1 st.

XXL : 2 x 3 st., 3 x 2 st. en 8 x 1 st.

Dan verder breien over de overige **71-77-83-87-91** st.

Schouders en hals :

Op **52-54-56-58-60** cm (**216-224-232-240-248** nld.) totale hoogte, **voor de schouders** aan beide kanten elke 2e nld. **soepel** afkanten voor :

S : 5 x 4 st.,

M : 3 x 4 st. en 2 x 5 st.,

L : 1 x 4 st. en 4 x 5 st.,

XL : 5 x 5 st.,

XXL : 4 x 5 st. en 1 x 6 st.,

maar tegelijk met de 1e schoudermindering, **voor de hals** de middelste **17-19-21-23-25** st. **soepel** afkanten, elke kant apart verder breien en hierbij aan de halskant elke 2e nld. 1 x 3 st. en 2 x 2 st. afkanten.

VOORPAND :

Breien als het rugpand totaan de armsgaten.

Armsgaten en hals :

Op **34-35-35-36-37** cm (**140-144-144-148-152** nld.) totale hoogte **voor de armsgaten** afkanten als voor het rugpand en **tegelijk voor de hals** de middelste st. afkanten, elke kant apart verder breien en hierbij aan de halskant op 1 st. uit de kant minderen voor :

S : 5 x 1 st. elke 6e nld. en 10 x 1 st. elke 4e nld.

M : 5 x 1 st. elke 6e nld. en 11 x 1 st. elke 4e nld.

L : 7 x 1 st. elke 6e nld. en 10 x 1 st. elke 4e nld.

XL : 7 x 1 st. elke 6e nld. en 11 x 1 st. elke 4e nld.

XXL : 7 x 1 st. elke 6e nld. en 12 x 1 st. elke 4e nld.

Voor het minderen van 1 st. op 1 st. uit de kant : 1 st. recht, 2 st. samen recht breien, de nld. verder breien en als er nog 3 st. op de linkernld. over zijn 1 overhaling en 1 st. recht breien.

Schouders :

Afkanten als voor het rugpand.

MOUWEN :

Met nld. nr. 2,5 en Nougat **63-63-69-69-69** st. opzetten, **12** cm (**48** nld.) boordsteek 3/3 breien, **maar** in de laatste nld. **voor S** 1 st. minderen, **voor M** 1 st. meerderen, **voor L** aan beide kanten 1 st. minderen en **voor XXL** 3 meerderingen verdelen (= **62-64-67-69-72** st.).

Schuine mouwranden :

Verder breien met nld. nr. 3 in gestreepte rechte tricotsteek en hierbij aan beide kanten op 2 st. uit de kant meerderen voor :

S : 5 x 1 st. elke 12e nld.

M : 3 x 1 st. elke 10e nld. en 4 x 1 st. elke 8e nld.

L : 8 x 1 st. elke 8e nld.

XL : 5 x 1 st. elke 8e nld. en 4 x 1 st. elke 6e nld.

XXL : 2 x 1 st. elke 8e nld. en 8 x 1 st. elke 6e nld.

Je krijgt **72-78-83-87-92** st.

Op ongeveer **30** cm (**116** nld.) totale hoogte **17-19-20-20-21** minderingen verdelen.

1 nld. breien over de overige **55-59-63-67-71** st.

Einde schuine mouwranden en veranderen van steek :

Dan verder breien in ajoursteek en hierbij aan beide kanten op 2 st. uit de kant meerderen voor :

S en M : vanaf de 9e nld., dan elke 14e nld. 4 x 1 st.

L : vanaf de 11e nld., dan elke 10e nld. 5 x 1 st.

XL : vanaf de 11e nld., dan elke 10e nld. 3 x 1 st. en elke 8e nld. 3 x 1 st.

XXL : vanaf de 9e nld., dan elke 8e nld. 7 x 1 st.

Dan verder breien over de verkregen **63-67-73-79-85** st.

Mouwkop :

Op **46** cm (**182** nld.) totale hoogte aan beide kanten **soepel** afkanten voor :

S : elke 2e nld. 1 x 3 st., 1 x 2 st., 2 x 1 st.; elke 4e nld. 11 x 1 st.; dan elke 2e nld. 2 x 1 st., 1 x 2 st., 1 x 3 st. en de overige 13 st.

M : elke 2e nld. 1 x 3 st., 1 x 2 st., 3 x 1 st.; elke 4e nld. 11 x 1 st.; dan elke 2e nld. 3 x 1 st., 1 x 2 st., 1 x 3 st. en de overige 13 st.

L : elke 2e nld. 1 x 3 st., 1 x 2 st., 4 x 1 st.; elke 4e nld. 11 x 1 st.; dan elke 2e nld. 3 x 1 st., 2 x 2 st., 1 x 3 st. en de overige 13 st.

XL : elke 2e nld. 1 x 3 st., 2 x 2 st., 4 x 1 st.; elke 4e nld. 11 x 1 st.; dan elke 2e nld. 4 x 1 st., 2 x 2 st., 1 x 3 st. en de overige 13 st.

XXL : elke 2e nld. 2 x 3 st., 2 x 2 st., 2 x 1 st.; elke 4e nld. 12 x 1 st.; dan elke 2e nld. 2 x 1 st., 2 x 2 st., 2 x 3 st. en de overige 13 st.

HALSBIES :

Met nld. nr. 2,5 en Nougat **159-165-171-177-183** st. opzetten, **6** nld. boordsteek 3/3 breien en dan de st. laten wachten.

AFWERKING :

De schouders aan elkaar naaien.

De bies met de stiksteek langs de hals naaien, hierbij middenvoor beginnen en dan eindigen met een schuine naad om de punt te vormen.

De mouwkoppen langs de armsgaten naaien.

De mouw- en zijnaden van de trui sluiten.

Met het punnikklosje en Bengale een koordje van **160-165-170-175-180** cm lang maken.

Dit koordje rondom de hals rijgen op **3** cm uit de rand (halsbies inbegrepen), hierbij middenvoor beginnen en dan strikken.