

BERGERE

DE FRANCE



- Pull évasé à torsades -
SPORT



BERGERE

DE FRANCE

Une fabrication française depuis 1946

Depuis plus de 70 ans, Bergère de France partage avec ses client(e)s sa passion du tricot et du crochet. Au cœur de la filature en Lorraine, les équipes mêlent les matières et les couleurs pour créer des fils uniques. Tous les ans, plus de 8 millions de pelotes sont fabriquées dans plus de 50 qualités et plusieurs centaines de teintes. De nouveaux modèles sont imaginés à chaque saison pour répondre au plus près aux attentes des passionnées des arts du fil.



*La laine
– fabriquée en France –*

AU CŒUR DE LA LORRAINE

« Choisir Bergère de France,
c'est partager des valeurs favorisant
une production locale »

www.bergeredefrance.fr

3ème rg : 2 m. envers, * 1 m. **CàD** sur 2 m. envers, 1 m. **CàG** sur 2 m. envers *, répéter de * à *, terminer par 2 m. envers.

4ème - 5ème et 6ème rgs : Tricoter comme les m. se présentent.

7ème rg : 2 m. envers, * 1 m. **CàG** sur 2 m. envers, 1 m. **CàD** sur 2 m. envers *, répéter de * à *, terminer par 2 m. envers.

8ème - 9ème et 10ème rgs : Tricoter comme les m. se présentent.

11ème rg : Reprendre au 3ème rg.

TORSADE D, aig. n° 4,5. Sur 10 m.

1er rg (endroit du travail) : 2 m. envers, 6 m. endroit, 2 m. envers.

2ème rg et tous les rgs pairs : 2 m. endroit, 6 m. envers, 2 m. endroit.

3ème rg : 2 m. envers, 6 m. **CàD**, 2 m. envers.

5ème et 7ème rgs : 2 m. envers, 6 m. endroit, 2 m. envers.

9ème rg : Reprendre au 3ème rg.

TORSADE E, aig. n° 4,5. Sur 8 m.

1er rg (endroit du travail) : 2 m. envers, 4 m. endroit, 2 m. envers.

2ème rg et tous les rgs pairs : 2 m. endroit, 4 m. envers, 2 m. endroit.

3ème rg : 2 m. envers, 4 m. **CàD**, 2 m. envers.

5ème rg : 2 m. envers, 4 m. endroit, 2 m. envers.

7ème rg : Reprendre au 3ème rg.

CÔTES 1/1, aig. n° 4,5.

POINT FANTAISIE, aig. n° 4,5. Sur un nombre de m. impair.

1er rg (endroit du travail) : 1 m. endroit torse, * 1 m. envers, 1 m. endroit torse *, répéter de * à *.

2ème rg : Endroit.

Répéter ces 2 rgs.

● Echantillons

Pour réussir votre modèle, il est important de tricoter les échantillons (consulter nos astuces et conseils sur bergeredefrance.fr/conseils).

Un carré de 10 cm point d'alvéoles = 27 m. et 25 rgs.

Un carré de 10 cm point fantaisie = 22 m. et 27 rgs.

● Réalisation

DOS :

Monter **194-202-210-218** m. **Noir** aig. n° 3,5. Tricoter **8** cm (**24** rgs) côtes 2/2, **mais** au dernier rg tricoter :

2-6-10-14 m. côtes 2/2,

2 m. ensemble envers,

24 m. côtes 2/2,

* 2 m. ensemble envers, **2** m. côtes 2/2 *, tricoter **3** fois de * à *,

2 m. ensemble envers,

22 m. côtes 2/2,

tricoter **3** fois de * à *,

2 m. ensemble envers,

38 m. côtes 2/2,

tricoter **3** fois de * à *,

2 m. ensemble envers,

22 m. côtes 2/2,

tricoter **3** fois de * à *,

2 m. ensemble envers,

24 m. côtes 2/2,

2 m. ensemble envers,

2-6-10-14 m. côtes 2/2 (= **18** diminutions).

Sur les **176-184-192-200** m. restantes, continuer aig. n° 4,5 en tricotant :

5-9-13-17 m. jersey endroit,

8 m. torsade **A**,

1 m. jersey endroit,

10 m. torsade **B**,

15 m. jersey endroit,

17 m. torsade **C**,

15 m. jersey endroit,

34 m. point d'alvéoles,

15 m. jersey endroit,

17 m. torsade **C**,

15 m. jersey endroit,

10 m. torsade **D**,

1 m. jersey endroit,

8 m. torsade **E**,

5-9-13-17 m. jersey endroit.

Tricoter **11** rgs dans les différents points.

Au rg suivant, tricoter :

24-28-32-36 m. dans les différents points,

1 surjet simple, **11** m. endroit, 2 m. ensemble

endroit,

17 m. torsade **C**,

1 surjet simple, **11** m. endroit, 2 m. ensemble

endroit,

34 m. point d'alvéoles,

1 surjet simple, **11** m. endroit, 2 m. ensemble

endroit,

puis terminer le rg dans les différents points

(= **8** diminutions).

Tricoter **7** rgs sur les **168-176-184-192** m.

restantes.

Au rg suivant, tricoter :

24-28-32-36 m. dans les différents points,

1 surjet simple, **9** m. endroit, 2 m. ensemble

endroit,

17 m. torsade **C**,

1 surjet simple, **9** m. endroit, 2 m. ensemble

endroit,

34 m. point d'alvéoles,

1 surjet simple, **9** m. endroit, 2 m. ensemble

endroit,

1 surjet simple, **9** m. endroit, 2 m. ensemble

endroit,

puis terminer le rg dans les différents points.

Tricoter **7** rgs sur les **160-168-176-184** m.

restantes.

Au rg suivant, tricoter :

24-28-32-36 m. dans les différents points,

1 surjet simple, **7** m. endroit, 2 m. ensemble

endroit,

17 m. torsade **C**,

1 surjet simple, **7** m. endroit, 2 m. ensemble

endroit,

puis terminer le rg dans les différents points.

Répéter ces diminutions encore **3** fois tous

les **8** rgs.

Après la dernière série de diminutions,

tricoter **3** rgs sur les **128-136-144-152** m.

restantes.

Au rg suivant, tricoter :

24-28-32-36 m. dans les différents points,

1 double diminution,

17 m. torsade **C**,

1 double diminution,

34 m. point d'alvéoles,

1 double diminution,

17 m. torsade **C**,

1 double diminution,

puis terminer le rg dans les différents points.

Tricoter **1** rg sur les **120-128-136-144** m.

restantes.

Au rg suivant, tricoter :

23-27-31-35 m. dans les différents points,

3 m. ensemble envers,

15 m. jersey endroit,

3 m. ensemble envers,

32 m. point d'alvéoles,

3 m. ensemble envers,

15 m. torsade **C**,

3 m. ensemble envers,

puis terminer le rg dans les différents points.

Puis, continuer les différents points sur

les **112-120-128-136** m. restantes.

Biais d'emmanchures :

A **40-41-41-42** cm (**104-106-106-110** rgs) de hauteur totale, de chaque côté rabattre **3-4-6-8** m., puis diminuer à **10-13-16-17** m. du bord :

S : 2 x 1 m. tous les 4 rgs, 6 x 1 m. tous les 2 rgs, 2 x 1 m. tous les 4 rgs, 1 x 1 m. tous les 6 rgs.

M : 3 x 1 m. tous les 4 rgs, 4 x 1 m. tous les 2 rgs, 3 x 1 m. tous les 4 rgs, 1 x 1 m. tous les 6 rgs.

L : 3 x 1 m. tous les 4 rgs, 3 x 1 m. tous les 2 rgs, 3 x 1 m. tous les 4 rgs, 2 x 1 m. tous les 6 rgs.

XL : 4 x 1 m. tous les 4 rgs, 2 x 1 m. tous les 2 rgs, 3 x 1 m. tous les 4 rgs, 2 x 1 m. tous les 6 rgs.

Pour diminuer 1 m. à 10-13-16-17 m. du bord : Tricoter **10-13-16-17** m., 1 surjet simple, continuer le rg et lorsqu'il reste **12-15-18-19** m. sur l'aig. gauche, tricoter 2 m. ensemble endroit et terminer le rg.

Puis, continuer sur les **84-90-94-98** m. restantes.

Epaules et encolure :

A **56-58-60-62** cm (**144-150-154-160** rgs) de hauteur totale, **pour les épaules** rabattre de chaque côté tous les 2 rgs :

S : 3 x 4 m., 3 x 5 m.,

M : 1 x 4 m., 5 x 5 m.,

L : 6 x 5 m.,

XL : 5 x 5 m., 1 x 6 m.,

et les **30-32-34-36** m. restantes **pour l'encolure**.

DEVANT :

Tricoter comme au dos jusqu'aux biais d'emmanchures.

Biais d'emmanchures et encolure :

Pour les biais d'emmanchures, rabattre, puis diminuer comme au dos, **mais entre-temps, pour l'encolure** à **53-55-57-59** cm

(**136-142-146-152** rgs) de hauteur totale, rabattre les **14-16-18-20** m. centrales, puis continuer chaque côté séparément en rabattant côté encolure tous les 2 rgs

2 x 3 m., 1 x 2 m.

A **56-58-60-62** cm (**144-150-154-160** rgs) de hauteur totale, rabattre les **27-29-30-31** m. restantes de chaque côté.

MANCHE DROITE :

Monter **50-50-54-58** m. **Noir** aig. n° 3,5. Tricoter **8** cm (**24** rgs) côtes 2/2, **mais** au dernier rg répartir **12-14-12-12** aug-

mentations.

Sur les **62-64-66-70** m. obtenues, continuer point d'alvéoles aig. n° 4,5 en commençant (**attention**, lorsqu'il n'est pas possible de faire les croisements de m., remplacer ces m. par des m. endoit ou envers selon le point) :

S : à la m. 5 de la grille.

M : à la m. 4 de la grille.

L : à la m. 3 de la grille.

XL : à la m. 7 de la grille.

Biais des côtés

et changement de point :

Pour le biais des côtés, à **11** cm (**32** rgs) de hauteur totale, continuer en augmentant de chaque côté à 1 m. du bord :

S : 6 x 1 m. tous les 10 rgs,

M : 3 x 1 m. tous les 10 rgs, 4 x 1 m. tous les 8 rgs,

L : 4 x 1 m. tous les 8 rgs, 5 x 1 m. tous les 6 rgs,

XL : 10 x 1 m. tous les 6 rgs,

mais, entre-temps pour le changement de point, à **25-22-22-22** cm (**66-58-58-58** rgs = **en même temps** qu'un rg avec des croisements de m.) de hauteur totale, tricoter jusqu'au milieu du travail, **augmenter 1 m. endroit** (= tricoter endroit torse le fil qui relie la m. de l'aig. droite à la 1ère m. de l'aig. gauche) et terminer le rg.

Attention, ne pas oublier de continuer à faire les augmentations des côtés de la manche.

Tricoter **1** rg comme les m. se présentent.

Au rg suivant, tricoter le rg et lorsqu'il reste **4** m. avant la m. centrale, tricoter :

2 m. ensemble endroit, **1** m. envers,

1 m. endroit,

augmenter 1 m. envers (= tricoter envers torse le fil qui relie la m. de l'aig. droite à la 1ère m. de l'aig. gauche),

1 m. endroit (= la m. centrale),

augmenter 1 m. envers,

1 m. endroit,

1 m. envers, 1 surjet simple et terminer le rg.

Tricoter **1** rg comme les m. se présentent.

Au rg suivant, tricoter le rg et lorsqu'il reste **6** m. avant la m. centrale, tricoter :

3 m. ensemble endroit, **1** m. envers,

1 m. endroit, **1** m. envers,

augmenter 1 m. endroit et 1 m. envers (= tricoter le fil qui relie la m. de l'aig. droite à la 1ère m. de l'aig. gauche 1 fois endroit torse et 1 fois envers),

1 m. endroit (= la m. centrale),

augmenter 1 m. envers et 1 m. endroit

(= tricoter le fil qui relie la m. de l'aig. droite à la 1ère m. de l'aig. gauche 1 fois envers torse et 1 fois endroit),

1 m. endroit,

1 m. envers, 1 surjet double et terminer le rg.

Tricoter **1** rg comme les m. se présentent.

Puis, continuer **Noir** et **Aigrette** (bien croiser les fils à chaque changement de coloris) comme suit :

Au rg suivant,

Noir : tricoter jusqu'à ce qu'il reste **8** m. avant la m. centrale, puis **2** m. ensemble endroit, **5** m. côtes 1/1, **augmenter 1 m. endroit**,

puis **Aigrette** : **1** m. point fantaisie (= **1** m. endroit torse),

puis **Noir** : **augmenter 1 m. endroit**, **5** m. côtes 1/1, 1 surjet simple et terminer le rg.

Tricoter **1** rg : les m. **Noir** comme elles se présentent et les m. **Aigrette** point fantaisie.

Au rg suivant,

Noir : tricoter le rg jusqu'à ce qu'il reste **2** m. avant les **5** m. côtes 1/1, puis **3** m. ensemble endroit, **5** m. côtes 1/1, **augmenter 1 m. endroit et 1 m. envers**,

puis **Aigrette** : **1** m. point fantaisie,

puis **Noir** : **augmenter 1 m. endroit et 1 m. envers**, **5** m. côtes 1/1, 1 surjet simple et terminer le rg.

Tricoter **1** rg : les m. **Noir** comme elles se présentent et les m. **Aigrette** point fantaisie.

Au rg suivant,

Noir : tricoter le rg jusqu'à ce qu'il reste **2** m. avant les **5** m. côtes 1/1, puis **2** m. ensemble endroit, **5** m. côtes 1/1, **augmenter 1 m. endroit**,

puis **Aigrette** : **1** m. point fantaisie (= **1** m. endroit torse),

puis **Noir** : **augmenter 1 m. endroit**, **5** m. côtes 1/1, 1 surjet simple et terminer le rg.

Tricoter **1** rg : les m. **Noir** comme elles se présentent et les m. **Aigrette** point fantaisie.

Puis, continuer de décaler les m. côtes 1/1 de **2** m. ou d'**1** m. tous les **2** rgs et **en même temps** de tricoter **4** ou **2** m. point fantaisie **Aigrette** de plus jusqu'à ce qu'il ne reste plus que **2-4-4-4** m. point d'alvéoles de chaque côté.

Au rg suivant,

Noir : tricoter **1-3-3-3** m., **3** m. ensemble endroit, **5** m. côtes 1/1, **augmenter 1 m.**, puis **Aigrette** : jusqu'à ce qu'il reste **9-11-11-11** m. sur l'aig. gauche,

puis **Noir** : **augmenter 1 m.**, **5** m. côtes 1/1, 1 surjet double et terminer le rg.

Tricoter **1** rg : les m. **Noir** comme elles se présentent et les m. **Aigrette** point fantaisie.

Au rg suivant,

Noir : tricoter **1-3-3-3** m., **3** m. ensemble endroit, **2** m. côtes 1/1, **augmenter 2 m.** selon le point fantaisie,

puis **Aigrette** : jusqu'à ce qu'il reste **6-8-8-8** m. sur l'aig. gauche,

puis **Noir** : **augmenter 2 m.** selon le point fantaisie, **2** m. côtes 1/1, 1 surjet double et terminer le rg.

Tricoter **1** rg : les m. **Noir** comme elles se présentent et les m. **Aigrette** point fantaisie.

Au rg suivant,

Noir : tricoter **1-3-3-3** m., **3** m. ensemble endroit, **augmenter 1 m.**,

puis **Aigrette** : jusqu'à ce qu'il reste **4-6-6-6** m. sur l'aig. gauche,

puis **Noir** : **augmenter 1 m.**, 1 surjet double et terminer le rg.

Tricoter **1** rg : les m. **Noir** comme elles se présentent et les m. **Aigrette** point fantaisie.

Sur les **71-75-81-87** m. obtenues, continuer point fantaisie **Aigrette**.

Biais de la manche :

A **45** cm (**126** rgs) de hauteur totale, de chaque côté rabattre **3-4-5-7** m., puis diminuer à **1** m. du bord tous les **2** rgs :

S : 2 x 2 m., 17 x 1 m.

M : 2 x 2 m., 18 x 1 m.

L : 2 x 2 m., 20 x 1 m.

XL : 2 x 2 m., 21 x 1 m.

Pour diminuer 2 m. à 1 m. du bord :

Tricoter **1** m. envers, **3** m. ensemble envers, continuer le rg et lorsqu'il reste **4** m. sur l'aig. gauche, tricoter **3** m. ensemble envers, **1** m. envers.

Pour diminuer 1 m. à 1 m. du bord :

Tricoter **1** m. envers, **2** m. ensemble envers, continuer le rg et lorsqu'il reste **3** m. sur l'aig. gauche, tricoter **2** m. ensemble envers, **1** m. envers.

Patte d'épaule :

Après la dernière diminution, continuer sur les **23** m. restantes pendant **10-11-12-12,5** cm (**27-29-31-33** rgs), puis rabattre à droite tous les **2** rgs 2 x **8** m. et les **7** m. restantes.

MANCHE GAUCHE :

Tricoter comme la manche droite en terminant la patte d'épaule en sens inverse.

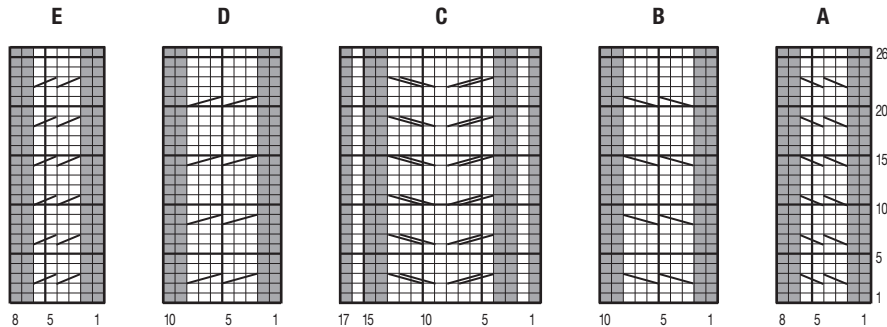
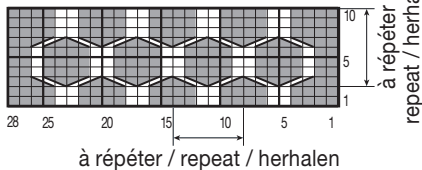
COL :

Monter **118-122-126-130** m. **Noir** aig. n° 3,5. Tricoter **8** rgs côtes 2/2 et laisser les m. en attente.

FINITIONS :

Coudre les biais des manches au bord des biais d'emmanchures, puis assembler les épaules en y intercalant les pattes d'épaules. Poser à points arrière le col au bord de l'encolure.

Faire les coutures des manches et des côtés du pull.

POINT D'ALVÉOLES
HONEYCOMB PATTERN
CELSTEEL

- = 1 m. jersey envers / 1 Rev St st / 1 st. averechte tricotsteek
- ▤ = 4 m. croisées à gauche / 4CL / 4 st. links kruisen
- ▥ = 6 m. croisées à gauche / 6CL / 6 st. links kruisen
- ▧ = 1 m. **CàD** sur 3 m. endroit / 4CRk / 1 st. rkr. over 3 st. recht
- = 1 m. jersey endroit / 1 St st / 1 st. rechte tricotsteek
- ▨ = 4 m. croisées à droite / 4CR / 4 st. rechts kruisen
- ▩ = 6 m. croisées à droite / 6CR / 6 st. rechts kruisen
- = 1 m. **CàG** sur 3 m. endroit / 4CLk / 1 st. lkr. over 3 st. recht
- ▬ = 1 m. **CàD** sur 2 m. envers / 3CRp / 1 st. rkr. over 2 st. averecht
- ▭ = 1 m. **CàG** sur 2 m. envers / 3CLp / 1 st. lkr. over 2 st. averecht



ENGLISH

M1194

FLARED CABLED
SWEATER

Knitting Needle sizes
3.5 mm and 4.5 mm
1 cable needle (CN)

● Abbreviations

Right cross = CR

Left cross = CL

4CL: Slip 2 sts to CN in front of work, k the next 2 sts, then k the 2 sts from CN.

4CR: Slip 2 sts to CN at back of work, k the next 2 sts, then k the 2 sts from CN.

6CL: Slip 3 sts to CN in front of work, k the next 3 sts, then k the 3 sts from CN.

6CR: Slip 3 sts to CN at back of work, k the next 3 sts, then k the 3 sts from CN.

4CRk: Slip 3 sts to CN at back of work, k the next st, then k the 3 sts from CN.

4CLk: sl 1 st to CN in front of work, k the next 3 sts, then k the st from CN.

3CRp: Slip 2 sts to CN at back of work, k the next st, then p the 2 sts from CN.

3CLp: sl 1 st to CN in front of work, p the next 2 sts, then k the st from CN.

● Stitches used

2/2 RIB, using 3.5 mm needles.

STOCKING STITCH (ST ST), using 4.5 mm needles.

CABLE A, using 4.5 mm needles. Worked over 8 sts.

Row 1 (RS): p 2, k 4, p 2.

Row 2 and all even rows: k 2, p 4, k 2.

Row 3: p 2, 4CL, p 2.

Row 5: p 2, k 4, p 2.

After Row 6, rep from Row 3.

CABLE B, using 4.5 mm needles. Worked over 10 sts.

Row 1 (RS): p 2, k 6, p 2.

Row 2 and all even rows: k 2, p 6, k 2.

Row 3: p 2, 6CL, p 2.

Row 5 and 7: p 2, k 6, p 2.

After Row 8, rep from Row 3.

CABLE C, using 4.5 mm needles. Worked over 17 sts.

Row 1 (RS): p 1, k 1, p 2, k 9, p 2, k 1, p 1.

Row 2 and all even rows: Work sts as they present themselves (k over k, p over p).

Row 3: p 1, k 1, p 2, 4CRk, k 1, 4CLk, p 2, k 1, p 1.

Row 5: Work sts as they present themselves (k over k, p over p).

After Row 6, rep from Row 3.

HONEYCOMB PATTERN (HONEYCOMB PATT), using 4.5 mm needles. Worked on a number of sts divisible by 6 + 4.

Row 1 (RS): p 4, * k 2, p 4 *, rep from * to *.

Row 2: Work sts as they present themselves (k over k, p over p).

Row 3: p 2, * 3CRp, 3CLp *, rep from * to *, end with p 2.

Row 4, 5 and 6: Work sts as they present themselves (k over k, p over p).

Row 7: p 2, * 3CLp, 3CRp *, rep from * to *, end with p 2.

Row 8, 9 and 10: Work sts as they present themselves (k over k, p over p).

After Row 10, rep from Row 3.

CABLE D, using 4.5 mm needles. Worked over 10 sts.

Row 1 (RS): p 2, k 6, p 2.

Row 2 and all even rows: k 2, p 6, k 2.

Row 3: p 2, 6CR, p 2.

Row 5 and 7: p 2, k 6, p 2.

After Row 8, rep from Row 3.

CABLE E, using 4.5 mm needles. Worked over 8 sts.

Row 1 (RS): p 2, k 4, p 2.

Row 2 and all even rows: k 2, p 4, k 2.

Row 3: p 2, 4CR, p 2.

Row 5: p 2, k 4, p 2.

After Row 6, rep from Row 3.

1/1 RIB, using 4.5 mm needles.

PATTERN STITCH (PATT ST), using 4.5 mm needles. Worked over an uneven number of sts.

Row 1 (RS): k 1 tbl, * p 1, k 1 tbl *, rep from * to *.

Row 2: Knit.

Rep those 2 rows.

● Tension/gauge

To achieve a good result, it is essential to make tension squares (see our tips and tricks on bergeredfrance.com/advices).

27 sts and 25 rows in Honeycomb patt = 10 cm (4 in) square.

22 sts and 27 rows in Patt st = 10 cm (4 in) square.

● To make

BACK:

Using 3.5 mm needles and **A**, cast on **194-202-210-218** sts.

Work in 2/2 Rib for **8 cm (3¼ in) [24 rows]**, **but** on last row work:

2-6-10-14 sts in 2/2 Rib,

p2 tog,

24 sts in 2/2 Rib,

* p2 tog, **2** sts in 2/2 Rib *,

work 3 times total from * to *,

p2 tog,

22 sts in 2/2 Rib,

work 3 times total from * to *,

p2 tog,
38 sts in 2/2 Rib,
 work 3 times total from * to *,
 p2 tog,
22 sts in 2/2 Rib,
 work 3 times total from * to *,
 p2 tog,
24 sts in 2/2 Rib,
 p2 tog,
2-6-10-14 sts in 2/2 Rib (= **18** decreases).
 Change to 4.5 mm needles and cont as foll
 on the rem **176-184-192-200** sts:
 Work **5-9-13-17** sts in St st,
8 sts Cable **A**,
1 sts in St st,
10 sts Cable **B**,
15 sts in St st,
17 sts Cable **C**,
15 sts in St st,
34 sts in Honeycomb patt,
15 sts in St st,
17 sts Cable **C**,
15 sts in St st,
10 sts Cable **D**,
1 sts in St st,
8 sts Cable **E**,
5-9-13-17 sts in St st.
 Work **11** rows as set.
 Next row:
 Work **24-28-32-36** sts as set,
 sl 1, k1, pssso, k 11, k2 tog,
17 sts Cable **C**,
 sl 1, k1, pssso, k 11, k2 tog,
34 sts in Honeycomb patt,
 sl 1, k1, pssso, k 11, k2 tog,
17 sts Cable **C**,
 sl 1, k1, pssso, k 11, k2 tog,
 then end row as set (= **8** decreases).
 Work **7** rows on the rem **168-176-184-192** sts.
 Next row:
 Work **24-28-32-36** sts as set,
 sl 1, k1, pssso, k 9, k2 tog,
17 sts Cable **C**,
 sl 1, k1, pssso, k 9, k2 tog,
34 sts in Honeycomb patt,
 sl 1, k1, pssso, k 9, k2 tog,
17 sts Cable **C**,
 sl 1, k1, pssso, k 9, k2 tog,
 then end row as set.
 Work **7** rows on the rem **160-168-176-184** sts.
 Next row:
24-28-32-36 sts as set,
 sl 1, k1, pssso, k 7, k2 tog,
17 sts Cable **C**,
 sl 1, k1, pssso, k 7, k2 tog,
34 sts in Honeycomb patt,
 sl 1, k1, pssso, k 7, k2 tog,
17 sts Cable **C**,
 sl 1, k1, pssso, k 7, k2 tog,
 then end row as set.
 Rep those decreases **3** more times every
8th row.
 Once the last set of decreases is completed,
 work **3** rows on the rem **128-136-144-152** sts.
 Next row:
 Work **24-28-32-36** sts as set,
1 double decrease,

17 sts Cable **C**,
1 double decrease,
34 sts in Honeycomb patt,
1 double decrease,
17 sts Cable **C**,
1 double decrease,
 then end row as set.
 Work **1** row on the rem **120-128-136-144** sts.
 Next row:
 Work **23-27-31-35** sts as set,
 p3 tog,
15 sts Cable **C**,
 p3 tog,
32 sts in Honeycomb patt,
 p3 tog,
15 sts Cable **C**,
 p3 tog,
 then end row as set.
 Then cont as set on the rem **112-120-128-136** sts until work measures **40-41-41-42** cm (**15¾-16¼-16¼-16½** in) [**104-106-106-110** rows] total.

Armholes slants:

Cast off **3-4-6-8** sts at the beg of the next
 2 rows.
 Then dec at each end as foll, **10-13-16-17**
 sts in from edge:
S: 1 st twice every 4th row, 1 st 6 times every
 2nd row, 1 st twice every 4th row, 1 st once
 every 6th row.
M: 1 st 3 times every 4th row, 1 st 4 times
 every 2nd row, 1 st 3 times every 4th row,
 1 st once every 6th row.
L: 1 st 3 times every 4th row, 1 st 3 times
 every 2nd row, 1 st 3 times every 4th row,
 1 st twice every 6th row.
XL: 1 st 4 times every 4th row, 1 st twice
 every 2nd row, 1 st 3 times every 4th row,
 1 st twice every 6th row.
To dec 1 st, 10-13-16-17 sts in from edge:
 Work **10-13-16-17** sts, sl 1, k1, pssso, cont
 row until **12-15-18-19** sts rem on left needle,
 k2 tog and work row to end.
 Then cont on the rem **84-90-94-98** sts until
 work measures **56-58-60-62** cm (**22-22¾-23½-24½** in) [**144-150-154-160** rows] total.

Shoulders and neck:

For shoulders cast off at the beg of every
 row as foll:
S: 4 sts 6 times, 5 sts 6 times,
M: 4 sts twice, 5 sts 10 times,
L: 5 sts 12 times,
XL: 5 sts 10 times, once 6 sts twice,
 and the rem **30-32-34-36** sts for neck.

FRONT:

Work as for back up to armhole slants.

Armholes slants and neck:

For armhole slants, cast off then dec as for
 back, **but meanwhile**,
for neck when work measures **53-55-57-59**
 cm (**20¾-21¾-22½-23¼** in) [**136-142-146-152**
 rows] total, cast off the **14-16-18-20** center
 sts,
 then cont each side separately and cast off
 on neck side every 2nd row: 3 sts twice,
 2 sts once.
 Cont as set until work measures **56-58-60-62**
 cm (**22-22¾-23½-24½** in) [**144-150-154-160**
 rows] total.
 Cast off the rem **27-29-30-31** sts at each
 end.

RIGHT SLEEVE:

Using 3.5 mm needles and A, cast on **50-50-54-58** sts.
 Work in 2/2 Rib for **8** cm (**3¼** in) [**24** rows],
but on last row inc 12-14-12-12 sts evenly
 spaced.
 Change to 4.5 mm and cont in Honeycomb
 patt on the **62-64-66-70** sts obtained,
 starting
 (**please note**, when you can not work the
 crossed sts, replace those sts by k sts or p
 sts according to knitting stitch):
S: with 5th st of chart.
M: with 4th st of chart.
L:: with 3rd st of chart.
XL: with 7th st of chart.

Side slants and change of knitting stitch:

For side slant, when work measures **11** cm
 (**4¼** in) [**32** rows] total, cont and inc at each
 end as foll, **1** st in from edge:
S: 1 st 6 times every 10th row,
M: 1 st 3 times every 10th row, 1 st 4 times
 every 8th row,
L: 1 st 4 times every 8th row, 1 st 5 times
 every 6th row,
XL: 1 st 10 times every 6th row,
but, meanwhile for the change of knitting
stitch, when work measures **25-22-22-22**
 cm (**9¾-8¾-8¾-8¾** in) [**66-58-58-58**
 rows = **at the same time** as a row with
 crossed sts] total, work to center of work,
inc 1 st kwise (= k tbl the horizontal strand
 between the st on right needle and 1st st on
 left needle) and work row to end.

Please note, remember to cont to inc for
 sides of sleeves.

Work **1** row as the sts present themselves.
 On next row, work row until **4** sts rem before
 the center st, then work as foll:
 k2 tog, p 1,
 k 1,
inc 1 st pwise (= p tbl the horizontal strand
 between the st on right needle and 1st st on
 left needle),
 k 1 (= the center st),
inc 1 st pwise,
 k 1,
 p 1, sl 1, k1, pssso and work row to end.
 Work **1** row as the sts present themselves.
 On next row, work row until **6** sts rem before
 the center st, then work as foll:
 k3 tog, p 1,
 k 1, p 1,
inc 1 st kwise and 1 st pwise
 (= work the horizontal strand between the
 st on right needle and 1st st on left needle
 once kwise tbl and once pwise),
 k 1 (= the center st),
inc 1 st pwise and 1 st kwise
 (= work the horizontal strand between the
 st on right needle and 1st st on left needle
 once pwise tbl and once kwise),
 k 1,
 p 1, sl 1, k2 tog, pssso, and work row to end.
 Work **1** row as the sts present themselves.
 Then cont with **A and B** (make sure to cross
 yarns when changing colors) as foll:
 On next row,
A: work until **8** sts rem before the center st,
 then k2 tog, **5** sts in 1/1 Rib, inc k 1,
 then **B**: 1 st in Patt st (= k 1 tbl),

then **A**: inc 1 st kwise, 5 sts in 1/1 Rib, sl 1, k1, pssso and work row to end.

Work **1** row: work sts **A** as they present themselves and sts **B** in Patt st.

On next row,

A: work row until 2 sts rem before the 5 sts in 1/1 Rib, then k3 tog, 5 sts in 1/1 Rib, inc 1 st kwise and 1 st pwise,

then **B**: 1 st in Patt st,

then **A**: inc 1 st kwise and 1 st pwise, 5 sts in 1/1 Rib, sl 1, k1, pssso and work row to end.

Work **1** row: work sts **A** as they present themselves and sts **B** in Patt st.

On next row,

A: work row until 2 sts rem before the 5 sts in 1/1 Rib, then k2 tog, 5 sts in 1/1 Rib, inc 1 st kwise,

then **B**: 1 st in Patt st (= k 1 tbl),

then **A**: inc 1 st kwise, 5 sts in 1/1 Rib, sl 1, k1, pssso and work row to end.

Work **1** row: the sts **A** as they present themselves and sts **B** in Patt st.

Then cont to shift the sts in 1/1 Rib by 2 sts or 1 st every 2nd row and at the same time to work 4 or 2 more sts in Patt st **B** until only 2-4-4-4 sts in Honeycomb patt rem at each end.

On next row,

A: work 1-3-3-3 sts, k3 tog, 5 sts in 1/1 Rib, inc 1 st,

then **B**: work until you have 9-11-11-11 sts rem on left needle,

then **A**: inc 1 st, 5 sts in 1/1 Rib, sl 1, k2 tog, pssso and work row to end.

Work **1** row: sts **A** as they present themselves and sts **B** in Patt st.

On next row,

A: work 1-3-3-3 sts, k3 tog, 2 sts in 1/1 Rib, inc 2 sts foll Patt st,

then **B**: work until you have 6-8-8-8 sts rem on left needle,

then **A**: inc 2 sts foll Patt st, 2 sts in 1/1 Rib, sl 1, k2 tog, pssso and work row to end.

Work **1** row: sts **A** as they present themselves and sts **B** in Patt st.

On next row,

A: work 1-3-3-3 sts, k3 tog, inc 1 st,

then **B**: work until you have 4-6-6-6 sts rem on left needle,

then **A**: inc 1 st, sl 1, k2 tog, pssso and work row to end.

Work **1** row: sts **A** as they present themselves and sts **B** in Patt st.

Cont in Patt st with B on the 71-75-81-87 sts obtained until work measures 45 cm (17¾ in) [126 rows] total.

Slanted side of sleeve:

Cast off 3-4-5-7 sts at the beg of the next 2 rows.

Then dec at each end, 1 st in from edge every 2nd row:

S: 2 sts twice, 1 st 17 times.

M: 2 sts twice, 1 st 18 times.

L: 2 sts twice, 1 st 20 times.

XL: 2 sts twice, 1 st 21 times.

To dec 2 sts, 1 st in from edge:

Work p 1, p3 tog,

cont row until 4 sts rem on left needle, p3 tog, p1.

To dec 1 st, 1 st in from edge:

Work p 1, p2 tog,

cont row until 2 sts rem on left needle, p2 tog, p1.

Shoulder extension:

Once the last dec is completed, cont on the rem 23 sts for 10-11-12-12.5 cm (4-4¼-4¾-5 in) [27-29-31-33 rows], then cast off on right edge every 2nd row: 8 sts twice and the rem 7 sts.

LEFT SLEEVE:

Work as for right sleeve, reversing end shaping of shoulder extension.

COLLAR:

Using 3.5 mm needles and A, cast on 118-122-126-130 sts.

Work in 2/2 Rib for 8 rows and leave the sts on hold.

FINISHING:

Sew slanted edges of sleeves to edge of armhole slants, then assemble shoulders and insert the shoulder extensions.

Graft (see Grafting instructions on bergeredefrance.com/advices) collar to edge of neck.

Sew sleeve seams and sides of sweater.

Secure and weave in ends.



NEDERLANDS

M1194

WIJD UITLOPENDE KABELTRUI

Breinaalden

nr. 3,5 en 4,5

1 kabelnaald

● Toelichting

Rechts kruisen = rkr.

Links kruisen = lkr.

4 st. lkr.: 2 st. op de kabelnld. voor het werk zetten, de volgende 2 st. recht breien, dan de 2 st. van de kabelnld. recht breien.

4 st. rkr.: 2 st. op de kabelnld. achter het werk zetten, de volgende 2 st. recht breien, dan de 2 st. van de kabelnld. recht breien.

6 st. lkr.: 3 st. op de kabelnld. voor het werk zetten, de volgende 3 st. recht breien, dan de 3 st. van de kabelnld. recht breien.

6 st. rkr.: 3 st. op de kabelnld. achter het werk zetten, de volgende 3 st. recht breien, dan de 3 st. van de kabelnld. recht breien.

1 st. rkr. over 3 st. recht : 3 st. op de kabelnld. achter het werk zetten, de volgende 3 st. recht breien, dan de 3 st. van de kabelnld. recht breien.

1 st. lkr. over 3 st. recht : 1 st. op de kabelnld. voor het werk zetten, de volgende 3 st. recht breien, dan de st. van de kabelnld. recht breien.

1 st. rkr. over 2 st. averecht : 2 st. op de kabelnld. achter het werk zetten, de volgende 2 st. recht breien, dan de 2 st. van de kabelnld. averecht breien.

1 st. lkr. over 2 st. averecht : 1 st. op de kabelnld. voor het werk zetten, de volgende 2 st. averecht breien, dan de st. van de kabelnld. recht breien.

● Gebruikte steken

BOORDSTEEK 2/2, nld. nr. 3,5.

RECHTE TRICOTSTEEK, nld. nr. 4,5.

KABEL A, nld. nr. 4,5. Over 8 st.

1e nld. (goede kant van het werk) : 2 st. averecht, 4 st. recht, 2 st. averecht.

2e nld. en alle even nld.: 2 st. recht, 4 st. averecht, 2 st. recht.

3e nld.: 2 st. averecht, 4 st. lkr., 2 st. averecht.

5e nld.: 2 st. averecht, 4 st. recht, 2 st. averecht.

7e nld.: vanaf de 3e nld. herhalen.

KABEL B, nld. nr. 4,5. Over 10 st.

1e nld. (goede kant van het werk) : 2 st. averecht, 6 st. recht, 2 st. averecht.

2e nld. en alle even nld.: 2 st. recht, 6 st. averecht, 2 st. recht.

3e nld.: 2 st. averecht, 6 st. lkr., 2 st. averecht.

5e en 7e nld.: 2 st. averecht, 6 st. recht, 2 st. averecht.

9e nld.: vanaf de 3e nld. herhalen.

KABEL C, nld. nr. 4,5. Over 17 st.

1e nld. (goede kant van het werk) : 1 st. averecht, 1 st. recht, 2 st. averecht, 9 st. recht, 2 st. averecht, 1 st. recht, 1 st. averecht.

2e nld. en alle even nld.: de st. breien zoals ze op de nld. staan.

3e nld.: 1 st. averecht, 1 st. recht, 2 st. averecht, 1 st. rkr. over 3 st. recht, 1 st. recht, 1 st. lkr. over 3 st. recht, 2 st. averecht, 1 st. recht, 1 st. averecht.

5e nld.: de st. breien zoals ze op de nld. staan.

7e nld.: vanaf de 3e nld. herhalen.

CELSTEEK, nld. nr. 4,5. Over een aantal st. deelbaar door 6 + 4.

1e nld. (goede kant van het werk) : 4 st. averecht, *2 st. recht, 4 st. averecht*, van * tot * herhalen.

2e nld.: de st. breien zoals ze op de nld. staan.

3e nld.: 2 st. averecht, *1 st. rkr. over 2 st. averecht, 1 st. lkr. over 2 st. averecht*, van * tot * herhalen, eindigen met 2 st. averecht.

4e - 5e en 6e nld.: de st. breien zoals ze op de nld. staan.

7e nld.: 2 st. averecht, *1 st. lkr. over 2 st. averecht, 1 st. rkr. over 2 st. averecht*, van * tot * herhalen, eindigen met 2 st. averecht.

8e - 9e en 10e nld.: de st. breien zoals ze op de nld. staan.

11e nld.: vanaf de 3e nld. herhalen.

KABEL D, nld. nr. 4,5. Over 10 st.

1e nld. (goede kant van het werk) : 2 st. averecht, 6 st. recht, 2 st. averecht.

2e nld. en alle even nld.: 2 st. recht, 6 st. averecht, 2 st. recht.

3e nld.: 2 st. averecht, 6 st. rkr., 2 st. averecht.

5e en 7e nld.: 2 st. averecht, 6 st. recht, 2 st. averecht.

9e nld.: vanaf de 3e nld. herhalen.

KABEL E, nld. nr. 4,5. Over 8 st.

1e nld. (goede kant van het werk) : 2 st. averecht, 4 st. recht, 2 st. averecht.

2e nld. en alle even nld.: 2 st. recht, 4 st. averecht, 2 st. recht.

3e nld.: 2 st. averecht, 4 st. rkr., 2 st. averecht.

5e nld.: 2 st. averecht, 4 st. recht, 2 st. averecht.

7e nld.: vanaf de 3e nld. herhalen.

BOORDSTEEK 1/1, nld. nr. 4,5.

FANTASIESTEELK, nld. nr. 4,5. Over een oneven aantal st.

1e nld. (goede kant van het werk) : 1 st. gedraaid recht, *1 st. averecht, 1 st. gedraaid recht*, van * tot * herhalen.

2e nld.: recht.

Deze 2 nld. herhalen.

● Proeflapjes

Voor het slagen van uw model is het belangrijk om de proeflapjes te breien (zie onze kneepjes en raadgevingen op bergeredefrance.nl/conseils).

Een vierkant van 10 cm in celsteek = 27 st. en 25 nld.

Een vierkant van 10 cm in fantasiesteek = 22 st. en 27 nld.

● Uitvoering

RUGPAND :

Met nld. nr. 3,5 en Noir **194-202-210-218** st. opzetten, **8** cm (**24** nld.) boordsteek 2/2 breien, **maar** in de laatste nld. breien :

2-6-10-14 st. boordsteek 2/2,

2 st. samen averecht,

24 st. boordsteek 2/2,

*2 st. samen averecht, **2** st. boordsteek 2/2*, **3** keer van * tot * breien,

2 st. samen averecht,

22 st. boordsteek 2/2,

3 keer van * tot * breien,

2 st. samen averecht,

38 st. boordsteek 2/2,

3 keer van * tot * breien,

2 st. samen averecht,

22 st. boordsteek 2/2,

3 keer van * tot * breien,

2 st. samen averecht,

24 st. boordsteek 2/2,

2 st. samen averecht,

2-6-10-14 st. boordsteek 2/2 (= **18** minderingen).

Over de overige **176-184-192-200** st. met nld. nr. 4,5 als volgt verder breien :

5-9-13-17 st. rechte tricotsteek,

8 st. kabel **A**,

1 st. rechte tricotsteek,

10 st. kabel **B**,

15 st. rechte tricotsteek,

17 st. kabel **C**,

15 st. rechte tricotsteek,

34 st. celsteek,

15 st. rechte tricotsteek,

17 st. kabel **C**,

15 st. rechte tricotsteek,

10 st. kabel **D**,

1 st. rechte tricotsteek,

8 st. kabel **E**,

5-9-13-17 st. rechte tricotsteek.

11 nld. breien in de verschillende steken.

In de volgende nld. breien :

24-28-32-36 st. in de verschillende steken, 1 overhaling, **11** st. recht, 2 st. samen recht,

17 st. kabel **C**,

1 overhaling, **11** st. recht, 2 st. samen recht,

34 st. celsteek,

1 overhaling, **11** st. recht, 2 st. samen recht,

17 st. kabel **C**,

1 overhaling, **11** st. recht, 2 st. samen recht, dan de nld. uitbreien in de verschillende steken (= **8** minderingen).

7 nld. breien over de overige **168-176-184-192** st.

In de volgende nld. breien :

24-28-32-36 st. in de verschillende steken,

1 overhaling, **9** st. recht, 2 st. samen recht,

17 st. kabel **C**,

1 overhaling, **9** st. recht, 2 st. samen recht,

34 st. celsteek,

1 overhaling, **9** st. recht, 2 st. samen recht,

17 st. kabel **C**,

1 overhaling, **9** st. recht, 2 st. samen recht, dan de nld. uitbreien in de verschillende steken.

7 nld. breien over de overige **160-168-176-184** st.

In de volgende nld. breien :

24-28-32-36 st. in de verschillende steken,

1 overhaling, **7** st. recht, 2 st. samen recht,

17 st. kabel **C**,

1 overhaling, **7** st. recht, 2 st. samen recht,

34 st. celsteek,

1 overhaling, **7** st. recht, 2 st. samen recht,

17 st. kabel **C**,

1 overhaling, **7** st. recht, 2 st. samen recht, dan de nld. uitbreien in de verschillende steken.

Deze minderingen nog **3** keer elke 8e nld. herhalen.

Na de laatste serie minderingen **3** nld. breien over de overige **128-136-144-152** st.

In de volgende nld. breien :

24-28-32-36 st. in de verschillende steken,

1 dubbele mindering,

17 st. kabel **C**,

1 dubbele mindering,

34 st. celsteek,

1 dubbele mindering,

17 st. kabel **C**,

1 dubbele mindering,

dan de nld. uitbreien in de verschillende steken.

1 nld. breien over de overige **120-128-136-144** st.

In de volgende nld. breien :

23-27-31-35 st. in de verschillende steken,

3 st. samen averecht,

15 st. kabel **C**,

3 st. samen averecht,

32 st. celsteek,

3 st. samen averecht,

15 st. kabel **C**,

3 st. samen averecht,

dan de nld. uitbreien in de verschillende steken.

Dan verder breien in de verschillende steken over de overige **112-120-128-136** st.

Schuine armsgaten :

Op **40-41-41-42** cm (**104-106-106-110** nld.) totale hoogte aan beide kanten **3-4-6-8** st. afkanten, dan op **10-13-16-17** st. uit de kant minderen voor :

S : 2 x 1 st. elke 4e nld., 6 x 1 st. elke 2e nld., 2 x 1 st. elke 4e nld. en 1 x 1 st. elke 6e nld.

M : 3 x 1 st. elke 4e nld., 4 x 1 st. elke 2e nld., 3 x 1 st. elke 4e nld. en 1 x 1 st. elke 6e nld.

L : 3 x 1 st. elke 4e nld., 3 x 1 st. elke 2e nld., 3 x 1 st. elke 4e nld. en 2 x 1 st. elke 6e nld.

XL : 4 x 1 st. elke 4e nld., 2 x 1 st. elke 2e nld., 3 x 1 st. elke 4e nld. en 2 x 1 st. elke 6e nld.

Voor het minderen van 1 st. op 10-13-16-17 st. uit de kant : **10-13-16-17** st. breien, 1 overhaling, de nld. verder breien en als er nog **12-15-18-19** st. op de linkernld. over zijn 2 st. samen recht en de nld. uitbreien.

Dan verder breien over de overige **84-90-94-98** st.

Schouders en hals :

Op **56-58-60-62** cm (**144-150-154-160** nld.) totale hoogte, **voor de schouders** aan beide kanten elke 2e nld. afkanten voor :

S : 3 x 4 st. en 3 x 5 st.,

M : 1 x 4 st. en 5 x 5 st.,

L : 6 x 5 st.,

XL : 5 x 5 st. en 1 x 6 st.,

en de overige **30-32-34-36** st. afkanten **voor de hals**.

VOORPAND :

Breien als het ruggand totaan de schuine armsgaten.

Schuine armsgaten en hals :

Voor de schuine armsgaten afkanten en dan minderen als voor het ruggand, **maar ondertussen voor de hals** op **53-55-57-59** cm (**136-142-146-152** nld.) totale hoogte de middelste **14-16-18-20** st. afkanten, elke kant apart verder breien en hierbij aan de halskant elke 2e nld. 2 x 3 st. en 1 x 2 st. afkanten.

Op **56-58-60-62** cm (**144-150-154-160** nld.) totale hoogte de overige **27-29-30-31** st. aan elke kant afkanten.

RECHTERMouw :

Met nld. nr. 3,5 en Noir **50-50-54-58** st. opzetten, **8** cm (**24** nld.) boordsteek 2/2 breien, **maar** over de laatste nld. **12-14-12-12** meerderingen verdelen.

Over de verkregen **62-64-66-70** st. met nld. nr. 4,5 verder breien in celsteek en hierbij beginnen (**let op**, als het niet meer mogelijk is om de st. te kruisen, ze dan vervangen door st. recht of st. averecht, alnaargelang de steek) voor :

S : met de st. 5 van de teltekening.

M : met de st. 4 van de teltekening.

L : met de st. 3 van de teltekening.

XL : met de st. 7 van de teltekening.

Schuine zijkanten en veranderen van steek :

Voor de schuine zijkanten op **11** cm (**32** nld.) totale hoogte aan beide kanten op 1 st. uit de kant meerderen voor :

S : 6 x 1 st. elke 10e nld.,

M : 3 x 1 st. elke 10e nld. en 4 x 1 st. elke 8e nld.,

L : 4 x 1 st. elke 8e nld. en 5 x 1 st. elke 6e nld.,

XL : 10 x 1 st. elke 6e nld.,

maar ondertussen voor het veranderen van steek op **25-22-22-22** cm (**66-58-58-58** nld. = **tegelijk** met een nld. met gekruiste st.) totale hoogte tot het midden van het werk breien, **1 st. recht meerderen** (= de draad die de st. van de rechternld. verbindt met de 1e st. van de linkernld. gedraaid recht breien) en de nld. uitbreien.

Letop: niét vergeten om de meerderingen aan de zijkanten van de mouw te maken.

1 nld. breien zoals de st. op de nld. staan.

In de volgende nld. de nld. breien en als er nog **4** st. vóór de middelste st. over zijn, dan breien :

2 st. samen recht, **1** st. averecht,

1 st. recht,

1 st. averecht meerderen (= de draad die de st. van de rechternld. verbindt met de 1e st. van de linkernld. gedraaid averecht breien)

1 st. recht (= middelste st.),

1 st. averecht meerderen,

1 st. recht,

1 st. averecht, **1** overhaling en de nld. uitbreien.

1 nld. breien zoals de st. op de nld. staan.

In de volgende nld. de nld. breien en als er nog **6** st. vóór de middelste st. over zijn, dan breien :

3 st. samen recht, **1** st. averecht,

1 st. recht, **1** st. averecht,

1 st. recht en 1 st. averecht meerderen (= de draad die de st. van de rechternld. verbindt met de 1e st. van de linkernld. 1 keer gedraaid recht en 1 keer averecht breien),

1 st. recht (= middelste st.),

1 st. averecht en 1 st. recht meerderen (= de draad die de st. van de rechternld. verbindt met de 1e st. van de linkernld. 1 keer gedraaid averecht en 1 keer recht breien),

1 st. recht,

1 st. averecht, **1** dubbele overhaling en de nld. uitbreien.

1 nld. breien zoals de st. op de nld. staan.

Dan als volgt met **Noir** en **Aigrette** (de draden bij elke kleurwisseling goed kruisen) verder breien :

In de volgende nld.:

Noir : breien tot er nog maar **8** st. over zijn vóór de middelste st., dan **2** st. samen recht, **5** st. boordsteek 1/1, **1 st. recht meerderen,**

dan **Aigrette** : **1** st. fantasiesteek (= **1** st. gedraaid recht),

dan **Noir** : **1 st. recht meerderen, 5** st. boordsteek 1/1, **1** overhaling en de nld. uitbreien.

1 nld. breien : de st. **Noir** zoals ze op de nld. staan en de st. **Aigrette** in fantasiesteek.

In de volgende nld.:

Noir : breien tot er nog maar **2** st. over zijn vóór de **5** st. boordsteek 1/1, dan **3** st. samen recht, **5** st. boordsteek 1/1, **1 st. recht en 1 st. averecht meerderen,**

dan **Aigrette** : **1** st. fantasiesteek,

dan **Noir** : **1 st. recht en 1 st. averecht meerderen,** **5** st. boordsteek 1/1, **1** overhaling en de nld. uitbreien.

1 nld. breien : de st. **Noir** zoals ze op de nld. staan en de st. **Aigrette** in fantasiesteek.

In de volgende nld.:

Noir : breien tot er nog maar **2** st. over zijn vóór de **5** st. boordsteek 1/1, dan **2** st. samen recht, **5** st. boordsteek 1/1, **1 st. recht meerderen,**

dan **Aigrette** : **1** st. fantasiesteek (= **1** st. gedraaid recht),

dan **Noir** : **1 st. recht meerderen, 5** st. boordsteek 1/1, **1** overhaling en de nld. uitbreien.

1 nld. breien : de st. **Noir** zoals ze op de nld. staan en de st. **Aigrette** in fantasiesteek.

Dan verder breien en hierbij de st. boordsteek 1/1 elke 2e nld. **2** st. of **1** st. laten verspringen en **tegelijk** **4** st. of **2** st. fantasiesteek **Aigrette** méér breien tot er nog maar **2-4-4-4** st. celsteek aan elke kant over zijn.

In de volgende nld.:

Noir : **1-3-3-3** st. breien, **3** st. samen recht, **5** st. boordsteek 1/1, **1 st. meerderen,**

dan **Aigrette** : tot er nog maar **9-11-11-11** st. op de linkernld. over zijn,

dan **Noir** : **1 st. meerderen, 5** st. boordsteek 1/1, **1** dubbele overhaling en de nld. uitbreien.

1 nld. breien : de st. **Noir** zoals ze op de nld. staan en de st. **Aigrette** in fantasiesteek.

In de volgende nld.:

Noir : **1-3-3-3** st. breien, **3** st. samen recht, **2** st. boordsteek 1/1, **2 st. meerderen** alnaargelang de fantasiesteek,

dan **Aigrette** : tot er nog maar **6-8-8-8** st. op de linkernld. over zijn,

dan **Noir** : **2 st. meerderen** alnaargelang de fantasiesteek, **2** st. boordsteek 1/1, **1** dubbele overhaling en de nld. uitbreien.

1 nld. breien : de st. **Noir** zoals ze op de nld. staan en de st. **Aigrette** in fantasiesteek.

In de volgende nld.:

Noir : **1-3-3-3** st. breien, **3** st. samen recht, **1 st. meerderen,**

dan **Aigrette** : tot er nog maar **4-6-6-6** st. op de linkernld. over zijn,

dan **Noir** : **1 st. meerderen, 1** dubbele overhaling en de nld. uitbreien.

1 nld. breien : de st. **Noir** zoals ze op de nld. staan en de st. **Aigrette** in fantasiesteek.

Over de overige **71-75-81-87** st. verder breien in fantasiesteek met **Aigrette**.

Schuine mouwranden :

Op **45** cm (**126** nld.) totale hoogte aan beide kanten **3-4-5-7** st. afkanten, dan op **1** st. uit de kant elke 2e nld. minderen voor :

S : 2 x 2 st. en 17 x 1 st.

M : 2 x 2 st. en 18 x 1 st.

L : 2 x 2 st. en 20 x 1 st.

XL : 2 x 2 st. en 21 x 1 st.

Voor het minderen van 2 st. op 1 st. uit de kant : **1** st. averecht, **3** st. samen averecht breien, de nld. verder breien en als er nog **4** st. op de linkernld. over zijn **3** st. samen averecht en **1** st. averecht breien.

Voor het minderen van 1 st. op 1 st. uit de kant : **1** st. averecht, **2** st. samen averecht breien, de nld. verder breien en als er nog **3** st. op de linkernld. over zijn **2** st. samen averecht en **1** st. averecht breien.

Schouderbaan :

Na de laatste mindering gedurende **10-11-12-12,5** cm (**27-29-31-33** nld.) verder breien over de overige **23** st., dan rechts elke 2e nld. **2** x **8** st. en de overige **7** st. afkanten.

LINKERMOUW :

Breien als de rechtermouw, maar de schouderbaan in spiegelbeeld eindigen.

HALSBIES :

Met nld. nr. **3,5** en **Noir 118-122-126-130** st. opzetten, **8** nld. boordsteek 2/2 breien en dan de st. laten wachten.

AFWERKING :

De schuine mouwranden langs de schuine armgaten naaien, dan de schouders aan elkaar naaien en hierbij de schouderbanen ertussen plaatsen.

De bies met de stiksteek langs de hals naaien.

De mouw- en zijnaden van de trui sluiten.