

BERGERE

DE FRANCE



- Pull à torsades col roulé -
MÉRINOS 4



BERGERE

DE FRANCE

Une fabrication française depuis 1946

Depuis plus de 70 ans, Bergère de France partage avec ses client(e)s sa passion du tricot et du crochet. Au cœur de la filature en Lorraine, les équipes mêlent les matières et les couleurs pour créer des fils uniques. Tous les ans, plus de 8 millions de pelotes sont fabriquées dans plus de 50 qualités et plusieurs centaines de teintes. De nouveaux modèles sont imaginés à chaque saison pour répondre au plus près aux attentes des passionnées des arts du fil.



*La laine
– fabriquée en France –*

AU CŒUR DE LA LORRAINE

« Choisir Bergère de France,
c'est partager des valeurs favorisant
une production locale »

www.bergeredefrance.fr

#M1232



MÉRINOS 4

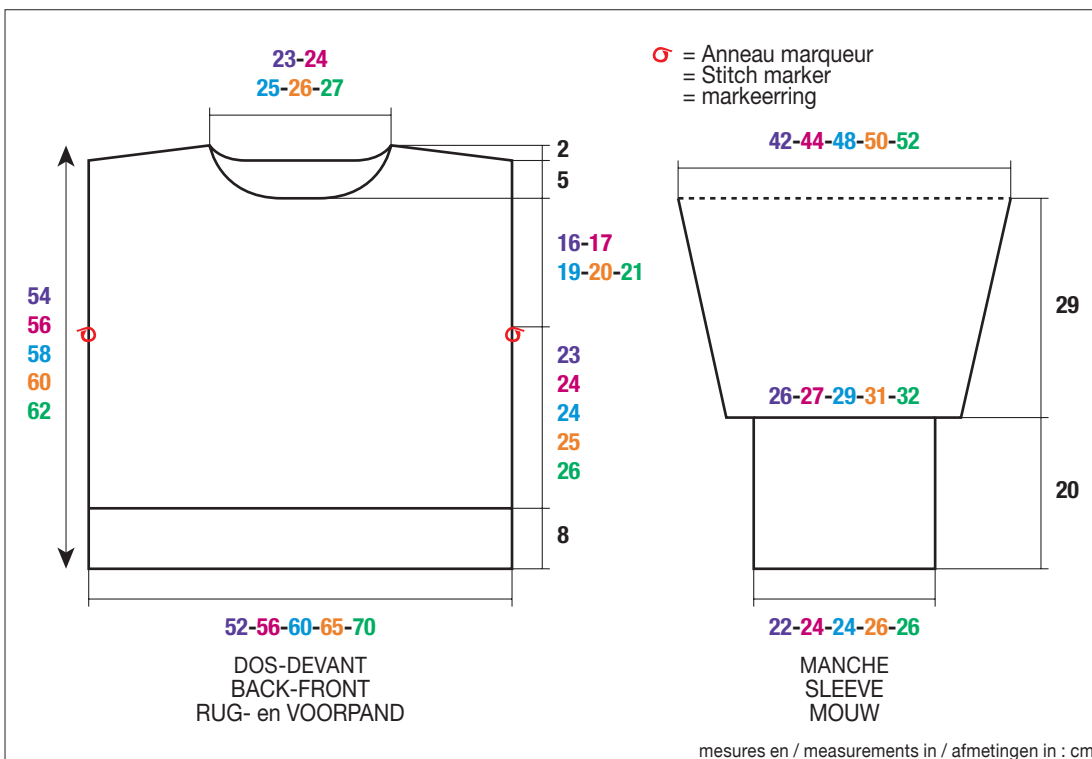
Améthyste 20084

TAILLES - SIZES - MATEN

S M L XL XXL

PELOTES - BALLS - BOLLEN

12 13 14 15 17



PULL À TORSADES COL BOULE

Aiguilles
n° 3,5 et 4
1 aig. à torsades

Accessoires
Anneaux marqueurs réf. 68395
(lot de 48)

● Légende

1 m. glissée torse : Fil sur l'envers du travail, glisser 1 m. en la prenant comme pour la tricoter **endroit**.

Croisée à droite = CÀD

Croisée à gauche = CÀG

2 m. CÀG sur 6 m. endroit : Glisser 2 m. sur l'aig. à torsades devant le travail, tricoter les 6 m. suivantes à l'endroit, puis les 2 m. de l'aig. à torsades à l'endroit.

6 m. CÀG sur 2 m. envers : Glisser 6 m. sur l'aig. à torsades devant le travail, tricoter les 2 m. suivantes à l'envers, puis les 6 m. de l'aig. à torsades à l'envers.

● Points employés

CÔTES 2/2, aig. n° 3,5.

JERSEY ENDROIT et JERSEY ENVERS, aig. n° 4.

CÔTES FANTAISIES, aig. n° 4. Sur un nombre de m. divisible par 3 + 1.

1er rg (endroit du travail) : 1 m. glissée torse, * 2 m. envers, **1 m. glissée torse** *, répéter de * à *.

2ème rg : 1 m. envers, * 2 m. endroit, 1 m. envers *, répéter de * à *.

Répéter ces 2 rgs.

POINT DE GODRON, aig. n° 4.

Tricoter 2 rgs jersey endroit, 2 rgs jersey envers.

Répéter ces 4 rgs.

TORSADE, aig. n° 4. Sur 12 m.

1er rg (endroit du travail) jusqu'au 10ème rg : Jersey endroit.

11ème rg : 4 m. endroit, 2 m. CÀG sur 6 m. endroit.

12ème rg : 2 m. envers, 6 m. CÀG sur 2 m. envers, 2 m. envers.

13ème rg : 2 m. CÀG sur 6 m. endroit, 4 m. endroit.

14ème rg : Envers.

15ème rg jusqu'au 40ème rg : Jersey endroit.

41ème rg : Reprendre au 11ème rg.

● Echantillon

Pour réussir votre modèle, il est important de tricoter l'échantillon (consulter nos astuces et conseils sur bergeredefrance.fr/conseils). Un carré de 10 cm point de godron et côtes fantaisies (mesures prises en tenant l'échantillon verticalement) = 27 m. et 30 rgs.

● Réalisation

DOS :

Monter **122-130-138-150-162** m. aig. n° 3,5. Tricoter **8 cm (26 rgs)** côtes 2/2.

Continuer aig. n° 4 en suivant la **grille n° 1** selon la taille à réaliser. Après le 1er rg, on obtient **140-150-162-176-188** m.

Emmanchures :

A **31-32-32-33-34** cm (**96-98-98-102-104** rgs) de hauteur totale (**attention**, prendre cette mesure et toutes les mesures suivantes en tenant le tricot verticalement), glisser un anneau marqueur dans la première et la dernière m. pour marquer le début des emmanchures (voir croquis) et continuer les différents points.

Epaules et encolure :

A **52-54-56-58-60** cm (**158-164-170-176-182** rgs) de hauteur totale, **pour les épaules** de chaque côté rabattre tous les 2 rgs :

S : 1 x 9 m., 3 x 10 m.,

M : 1 x 10 m., 3 x 11 m.,

L : 4 x 12 m.,

XL : 3 x 13 m., 1 x 14 m.,

XXL : 2 x 14 m., 2 x 15 m.,

en même temps que la 1ère diminution d'épaule, **pour l'encolure** rabattre les **52-54-56-60-62** m. centrales, puis continuer chaque côté séparément en rabattant côté encolure tous les 2 rgs 1 x 3 m., 1 x 2 m.

DEVANT :

Tricoter comme au dos jusqu'aux emmanchures.

Emmanchures :

Marquer comme au dos, puis continuer les différents points.

Encolure :

A **47-49-51-53-55** cm (**144-150-156-162-168** rgs) de hauteur totale, rabattre les **40-42-44-48-50** m. centrales, continuer chaque côté séparément en rabattant côté encolure tous les 2 rgs 1 x 3 m., 2 x 2 m., 4 x 1 m.

Epaules :

Rabattre comme au dos.

MANCHES :

Monter **50-54-54-58-58** m. aig. n° 3,5. Tricoter **20 cm (66 rgs)** côtes 2/2, **mais** au dernier rg répartir **22-20-24-26-28** augmentations.

Sur les **72-74-78-84-86** m. obtenues, continuer aig. n° 4 en suivant la **grille n° 2** selon la taille à réaliser en augmentant de chaque côté à 1 m. du bord :

S : 19 x 1 m. tous les 4 rgs, 2 x 1 m. tous les 2 rgs.

M : 18 x 1 m. tous les 4 rgs, 4 x 1 m. tous les 2 rgs.

L et XL : 2 x 1 m. tous les 4 rgs, * 1 x 1 m. tous les 2 rgs, 1 x 1 m. tous les 4 rgs *, tricoter 12 fois de * à *.

XXL : 1 x 1 m. tous les 4 rgs, * 1 x 1 m. tous les 2 rgs, 1 x 1 m. tous les 4 rgs *, tricoter 13 fois de * à *.

Puis, continuer sur les **114-118-130-136-140** m. obtenues.

Haut de la manche :

A **49 cm (154 rgs)** de hauteur totale, laisser les m. en attente.

COL :

Monter **230-234-242-246-250** m. aig. n° 3,5. Tricoter **24 cm (80 rgs)** côtes 2/2, **mais** au dernier rg, **sur l'envers** du travail, tricoter toutes les m. endroit ensemble 2 par 2. Puis, laisser en attente les **173-176-182-185-188** m. restantes.

FINITIONS :

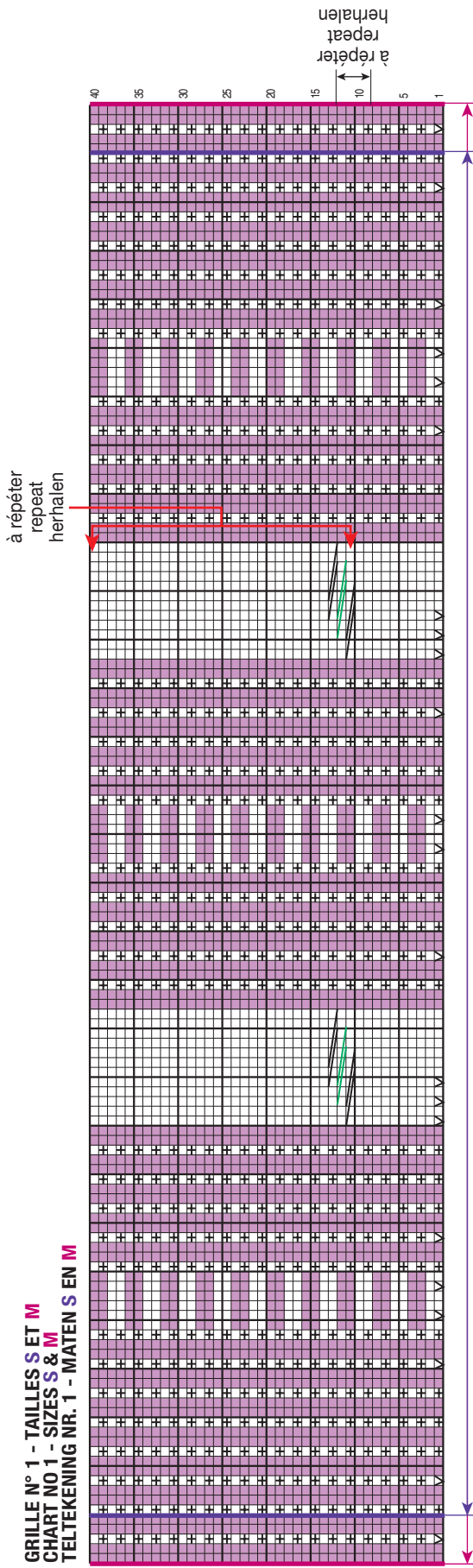
Assembler les épaules.

Poser à points arrière le col au bord de l'encolure. Puis, assembler les petits côtés en prévoyant un revers de **12 cm**.

Poser à points arrière le haut des manche au bord des emmanchures entre les anneaux marqueurs.

Faire les coutures des manches et des côtés du pull.

GRILLE N° 1 - TAILLES S ET M
CHART NO 1 - SIZES S & M
TELTEKENING NR. 1 - MATEN S EN M

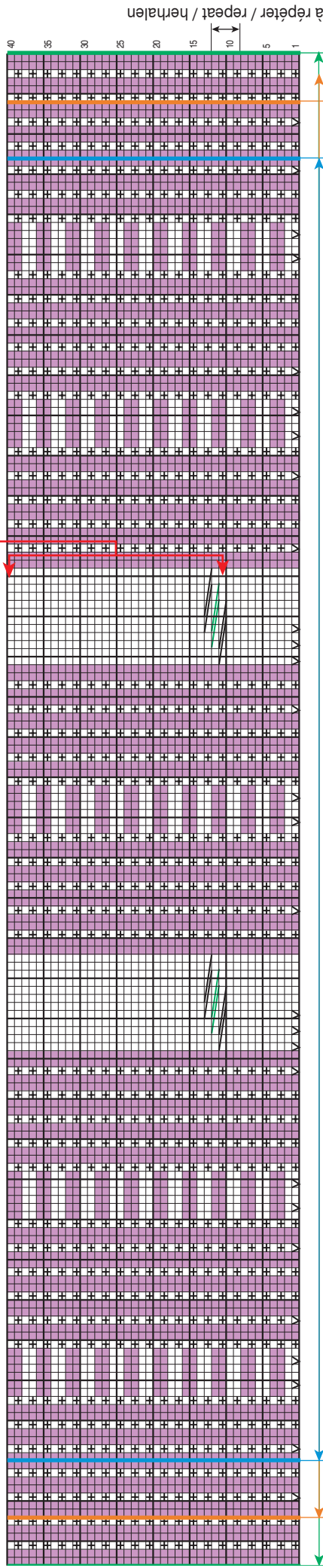


S = 140 m. / M = 150 m.
S = 140 sts / M = 150 sts
S = 140 st. / M = 150 st.

- ☒ = 1 m. glissée torsé / sl1 tbl / 1 st. gedraaid afhalen
- = 1 m. jersey envers / P on RS, K on WS / 1 st. averechte tricotsteek
- = 1 m. jersey endroit / K on RS, P on WS / 1 st. rechte tricotsteek
- ∅ = 1 augmentation / inc / 1 meerdering
- ▧ = 2 m. **CàG** sur 6 m. endroit / **2CL6P** / 2 st. **ikr.** over 6 st. recht
- ▨ = 6 m. **CàG** sur 2 m. envers / **6CL2P** / 6 st. **ikr.** over 2 st. averecht

GRILLE N° 1 - TAILLES L - XL ET XXL
 CHART NO 1 - SIZES L - XL & XXL
 TELTEKENING NR. 1 - MATEN L - XL EN XXL

à répéter / repeat / herhalen

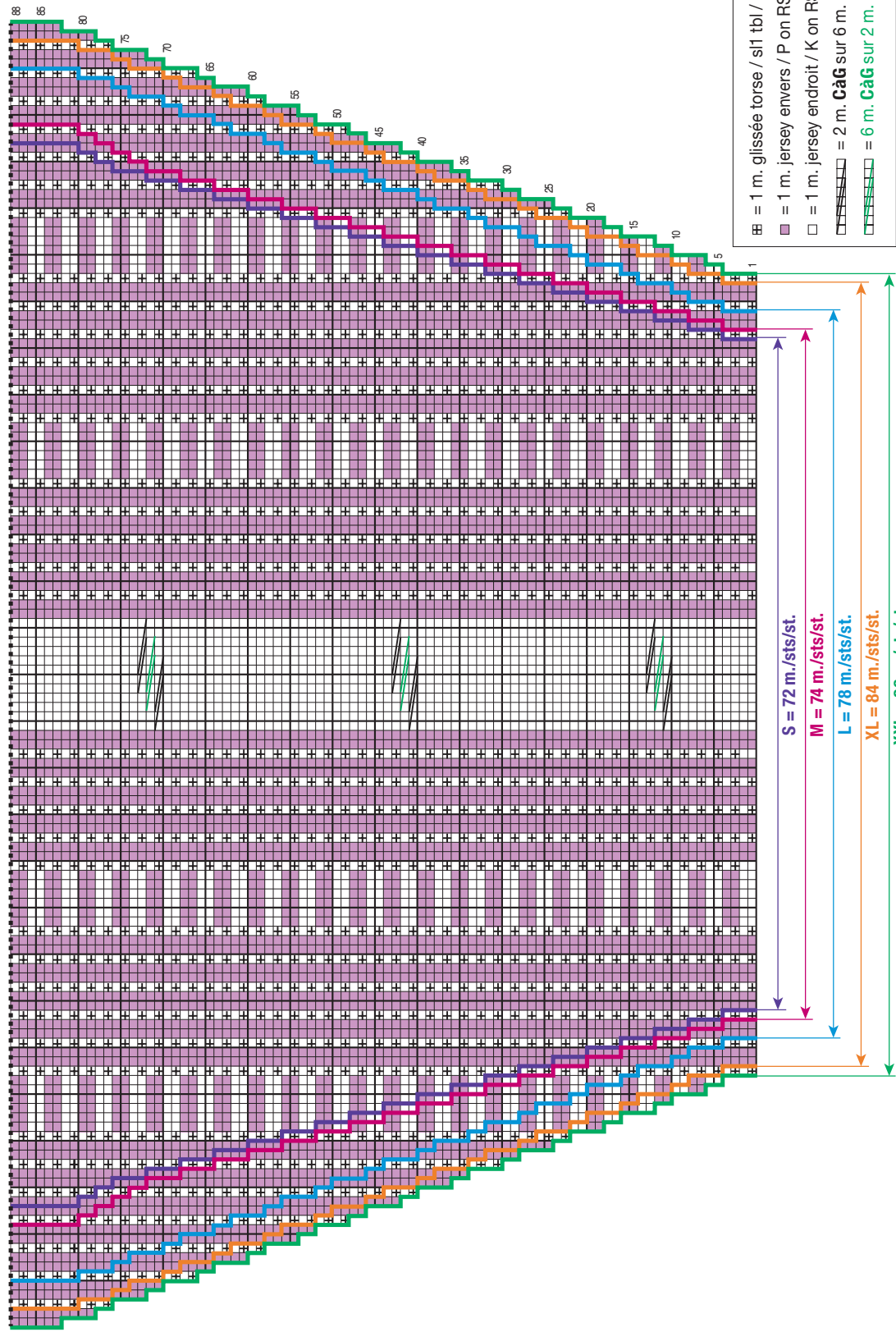


L = 162 m. / XL = 176 m. / XXL = 188 m.
 L = 162 sts / XL = 176 sts / XXL = 188 sts
 L = 162 st. / XL = 176 st. / XXL = 188 st.

- ☒ = 1 m. glissée torsé / s11 tbl / 1 st. gedraaid afhalen
- = 1 m. jersey envers / P on RS, K on WS / 1 st. averechte tricotsteek
- = 1 m. jersey endroit / K on RS, P on WS / 1 st. rechte tricotsteek
- ▨ = 1 augmentation / inc / 1 meerdering
- ▤ = 2 m. **CaG** sur 6 m. endroit / 2**CL**6P / 2 st. **lkr.** over 6 st. recht
- ▥ = 6 m. **CaG** sur 2 m. envers / 6**CL**2P / 6 st. **lkr.** over 2 st. averecht

GRILLE N° 2 / CHART NO 2 / TELTEKENING NR. 2

Attention, les augmentations à 1 m. du bord ne sont pas représentées sur la grille.
Note, the inc of 1 st in from the edge are not shown on the Chart
Let op, de meerderingen op 1 st. uit de kant staan niét op de teltekening.



- ▣ = 1 m. glissée torse / sl1 tbl / 1 st. gedraaid afhalen
- ▣ = 1 m. jersey envers / P on RS, K on WS / 1 st. averechte tricotsteek
- ▣ = 1 m. jersey endroit / K on RS, P on WS / 1 st. rechte tricotsteek
- ▣ = 2 m. **CaG** sur 6 m. endroit / **2CL6P** / 2 st. **lkr.** over 6 st. recht
- ▣ = 6 m. **CaG** sur 2 m. envers / **6CL2P** / 6 st. **lkr.** over 2 st. averecht

M1232

CABLE SWEATER WITH ROUNDED COLLAR

Knitting Needle sizes
3.5 mm & 4.0 mm needles
Cable needle (cn)

Accessories
Stitch markers ref. 68395 (pk of 48)

● Abbreviations

S11 tbl: with the yarn on the WS of work, sl1 **knitwise through back of loop.**

Cross Right = CR

Cross Left = CL

2CL6K: sl 2 sts on to the cn at the front of work, k6, then k2 from cn.

6CL2P: sl 6 sts on to the cn at the front of work, p2, then p6 from cn.

● Stitches used

2/2 RIB, using 3.5 mm needles.

STOCKING STITCH (ST ST) & REVERSE STOCKING STITCH (REV ST ST), using 4.0 mm needles.

PATTERN RIB, using 4.0 mm needles. Over a number of sts divisible by 3 + 1.

Row 1 (RS): **sl1 tbl**, *p2, **sl1 tbl***, rep from *to*.

Row 2: p1, *k2, p1*, rep from *to*.

Rep these 2 rows.

HORIZONTAL RIB, using 4.0 mm needles.

Work 2 rows St St, 2 rows Rev St St.

Rep these 4 rows.

CABLE, using 4.0 mm needles. Over 12 sts.

Row 1 (RS) to Row 10: St St.

Row 11: k4, 2CL6K.

Row 12: p2, 6CL2P, p2.

Row 13: 2CL6K, k4.

Row 14: purl.

Row 15 (RS) to Row 40: St St.

Rep Rows 11 to 40.

● Tension/Gauge

To achieve a good result it is essential to make a tension square (see our hints & tips at bergeredefrance.com/advices).

27 sts & 30 rows over Horizontal rib & Pattern rib using 4.0 mm needles (take the measurements holding the tension square vertically) = 10 cm (4 in) square.

● To Make

BACK:

Using 3.5 mm needles CO **122-130-138-150-162** sts.

Row 1 (RS): *k2, p2, rep from *, ending with k2.

Row 2: *p2, k2, rep from *, ending with p2. These 2 rows form 2/2 rib, cont until work measures **8 cm (3 in) [26 rows]**.

Change to 4.0 mm needles & foll **Chart no. 1** according to the size you are making.

After the first row has been worked you will have **140-150-162-176-188** sts.

Cont in patt as est until work measures **31-32-32-33-34** cm (**12¼-12½-12½-13-13¼** in) [**96-98-98-102-104** rows] total (**note**, take these measurements & all following measurements holding the work vertically).

Armholes:

Slip a stitch marker into the beg & end of row to mark the start of the armholes (see diagram) then cont in patt as est until work measures **52-54-56-58-60** cm (**20-21¼-22-22¼-23½** in) [**158-164-170-176-182** rows] total.

Shoulders & neck:

Next row (RS): Cast off **9-10-12-13-14** sts **for the shoulder**, work **35-38-41-45-49** sts, cast off the central **52-54-56-60-62** sts **for the neck**, work to end.

Next row (WS): Cast off **9-10-12-12-14** sts, work to central cast off sts, put rem sts on a spare needle, each side will now be completed separately.

***Next row (neck edge):** Cast off 3 sts, work to end.

Next row (shoulder edge): Cast off **10-11-12-13-14** sts, work to end.

Next row: Cast off 2 sts work to end.

Next row: Cast off **10-11-12-13-15** sts, work to end. Work 1 row straight.

Cast off rem **10-11-12-14-15** sts*.

With WS facing pick up sts left on spare needle at neck & work from *to* above.

FRONT:

Work as for Back up to the the armholes.

Armholes:

Mark in the same way as for Back, cont in patt as est until work measures **47-49-51-53-55** cm (**18½-19-20-20¼-21½** in) [**144-150-156-162-168** rows] total. **140-150-162-176-188** sts.

Neck:

Next row (RS): work **50-54-59-64-69** sts, cast off the central **40-42-44-48-50** sts, work to end.

Next row (WS): work to central cast off sts, put rem sts on a spare needle, each side will now be completed separately.

*Cont to cast off at neck edge on next & every alt row: 3 sts once, 2 sts twice, 1 st 4 times.

Shoulders:

When work measures **52-54-56-58-60** cm (**20½-21¼-22-22¼-23½** in) [**158-164-170-176-182** rows] total cast off at shoulder edge on every alt row: **9-10-12-13-14** sts **1-1-4-3-2** times, **10-11-0-14-15** sts **3-3-0-1-2** times*.

With WS facing pick up sts left on spare needle at neck & work from *to* above.

SLEEVES:

Using 3.5 mm needles CO **50-54-54-58-58** sts.

Cont in 2/2 rib as for Back until work measures **20 cm (8 in) [66 rows]**, but on the final row make **22-20-24-26-28** inc evenly across the row.

Change to 4.0 mm needles & on the **72-74-78-84-86** sts obtained foll **Chart no. 2** according to the size you are making for 4 rows.

Next row (RS – inc): patt 1, inc 1, patt to last st, inc 1, patt 1.

Rep this inc on every foll 4th row **18-17-1-1-0** more times, then **for sizes S & M** rep the inc row on every RS row **2-4** times.

For sizes L-XL & XXL rep the inc row: *on foll RS row once, foll 4th row once*, work from *to* **11-11-12** more times.

Cont on the **114-118-130-136-140** sts obtained until work measures **49 cm (19¼ in) [154 rows]** total.

Top of sleeve:

Leave the sts on a spare needle.

COLLAR:

Using 3.5 mm needles CO **230-234-242-246-250** sts. Work in 2/2 rib for **24 cm (9½ in) [80 rows]**, **but** on the final row, **on the WS** of work, k2tog on every pair of knit sts. Leave the rem **173-176-182-185-188** sts on a spare needle.

FINISHING:

Join shoulder seams.

Using back stitch graft (see our hints & tips at bergeredefrance.com/advices) the collar around the neck. Join the short seam, stitching the top **12 cm (4¾ in)** on the RS to allow for the turn back.

Using back stitch graft the top of the sleeves into the armholes between the stitch markers.

Sew the sleeve & side seams.

Secure & weave in all ends.

KABELTRUI met BOLKRAAG

Breinaalden
nr. 3,5 en 4
1 kabelnaald

Fournituren
Markeeringen, artikelnr. 68395 (pakje van 48 stuks)

● Toelichting

1 st. gedraaid afhalen : draad achter het werk, 1 st. afhalen en hierbij insteken alsof u de st. **recht** gaat breien.

Rechts kruisen = rkr.

Links kruisen = lkr.

2 st. lkr. over 6 st. recht : 2 st. op de kabelnld. voor het werk zetten, de volgende 6 st. recht breien, dan de 2 st. van de kabelnld. recht breien.

6 st. lkr. over 2 st. averecht : 6 st. op de kabelnld. voor het werk zetten, de volgende 2 st. averecht breien, dan de 6 st. van de kabelnld. averecht breien.

● Gebruikte steken

BOORDSTEEK 2/2, nld. nr. 3,5.

RECHTE TRICOTSTEEK EN AVERECHTE TRICOTSTEEK, nld. nr. 4.

FANTASIEBOORDSTEEK, nld. nr. 4. Over een aantal st. deelbaar door 3 + 1.

1e nld. (goede kant van het werk) :
1 st. gedraaid afhalen, *2 st. averecht,
1 st. gedraaid afhalen*, van * tot * herhalen.
2e nld.: 1 st. averecht, *2 st. recht, 1 st. averecht*, van * tot * herhalen.

Deze 2 nld. herhalen.

RICHELSTEEK, nld. nr. 4.

2 nld. rechte tricotsteek, 2 nld. averechte tricotsteek breien.

Deze 4 nld. herhalen.

KABEL, nld. nr. 4. Over 12 st.

1e nld. (goede kant van het werk) tot 10e nld.: rechte tricotsteek.

11e nld.: 4 st. recht, 2 st. **lkr.** over 6 st. recht.

12e nld.: 2 st. averecht, **6 st. lkr. over 2 st. averecht**, 2 st. averecht.

13e nld.: 2 st. **lkr.** over 6 st. recht, 4 st. recht.

14e nld.: averecht.

15e nld. tot 40e nld.: rechte tricotsteek.

41e nld.: vanaf de 11e nld. herhalen.

● Proeflapje

Voor het slagen van uw model is het belangrijk om het proeflapje te breien (zie onze kneepjes en raadgevingen op bergeredefrance.nl/conseils).

Een vierkant van 10 cm in richelsteek en fantasieboordsteek (het proeflapje vertikaal houden voor het opnemen van de maten) = 27 st. en 30 nld.

● Uitvoering

RUGPAND :

122-130-138-150-162 st. opzetten met nld. nr. 3,5 en **8 cm (26 nld.)** boordsteek 2/2 breien.

Verder breien met nld. nr. 4 volgens de **teltekening nr. 1** van de gekozen maat. Na de 1e nld. krijg je **140-150-162-176-188** st.

Armsgaten :

Op **31-32-32-33-34** cm (**96-98-98-102-104** nld.) totale hoogte (**let op**, voor het opnemen van deze maat en alle volgende maten het breiwerk vertikaal houden) een markeering op de eerste en de laatste st. plaatsen om het begin van de armsgaten aan te geven (zie tekening) en verder breien in de verschillende steken.

Schouders en hals :

Op **52-54-56-58-60** cm (**158-164-170-176-182** nld.) totale hoogte, **voor de schouders** aan beide kanten elke 2e nld. afkanten voor :

S : 1 x 9 st. en 3 x 10 st.,

M : 1 x 10 st. en 3 x 11 st.,

L : 4 x 12 st.,

XL : 3 x 13 st. en 1 x 14 st.,

XXL : 2 x 14 st. en 2 x 15 st.,

tegelijk met de 1e schoudermindering, **voor de hals** de middelste **52-54-56-60-62** st. afkanten, elke kant apart verder breien en hierbij aan de halskant elke 2e nld. 1 x 3 st. en 1 x 2 st. afkanten.

VOORPAND :

Breien als het ruggand totaan de armsgaten.

Armsgaten :

Merken als voor het ruggand, dan verder breien in de verschillende steken.

Hals :

Op **47-49-51-53-55** cm (**144-150-156-162-168** nld.) totale hoogte de middelste **40-42-44-48-50** st. afkanten, elke kant apart verder breien en hierbij aan de halskant elke 2e nld. 1 x 3 st., 2 x 2 st. en 4 x 1 st. afkanten.

Schouders :

Afkanten als voor het ruggand.

MOUWEN :

50-54-54-58-58 st. met nld. nr. 3,5 opzetten, **20 cm (66 nld.)** boordsteek 2/2 breien, **maar** over de laatste nld. **22-20-24-26-28** meerderingen verdelen.

Over de verkregen **72-74-78-84-86** st. verder breien met nld. nr. 4 volgens de **teltekening nr. 2** van de gekozen maat en hierbij aan beide kanten op 1 st. uit de kant meerderen voor :

S : 19 x 1 st. elke 4e nld. en 2 x 1 st. elke 2e nld.

M : 18 x 1 st. elke 4e nld. en 4 x 1 st. elke 2e nld.

L en XL : 2 x 1 st. elke 4e nld., *1 x 1 st. elke 2e nld., 1 x 1 st. elke 4e nld.*, 12 keer van * tot * breien.

XXL : 1 x 1 st. elke 4e nld., *1 x 1 st. elke 2e nld., 1 x 1 st. elke 4e nld.*, 13 keer van * tot * breien.

Dan verder breien over de verkregen **114-118-130-136-140** st.

Bovenkant mouw :

Op **49 cm (154 nld.)** totale hoogte de st. laten wachten.

COL :

230-234-242-246-250 st. met nld. nr. 3,5 opzetten, **24 cm (80 nld.)** boordsteek 2/2 breien, **maar** in de laatste nld., op de **achterkant van het werk**, alle st. 2 bij 2 samen recht breien.

Dan de overige **173-176-182-185-188** st. laten wachten.

AFWERKING :

De schouders aan elkaar naaien.

De col met de stiksteek langs de hals naaien, dan de zijkantjes aan elkaar naaien en hierbij rekening houden met een omslag van **12 cm**.

De bovenkant van de mouwen met de stiksteek tussen de markeeringen langs de armsgaten naaien.

De mouw- en zijnaden van de trui sluiten.