

BERGERE

DE FRANCE



Gilet jacquard -
DOUCELAINE



BERGERE
DE FRANCE

*Une fabrication française
depuis 1946*

Depuis plus de 70 ans, Bergère de France partage avec ses client(e)s sa passion du tricot et du crochet. Au cœur de la filature en Lorraine, les équipes mêlent les matières et les couleurs pour créer des fils uniques. Tous les ans, plus de 8 millions de pelotes sont fabriquées dans plus de 50 qualités et plusieurs centaines de teintes. De nouveaux modèles sont imaginés à chaque saison pour répondre au plus près aux attentes des passionnées des arts du fil.



*La laine
– fabriquée en France –*

AU CŒUR DE LA LORRAINE

« Choisir Bergère de France,
c'est partager des valeurs favorisant
une production locale »

www.bergeredefrance.fr

#M1233



TAILLES - SIZES - MATEN

S M L XL XXL

DOUCELAINE

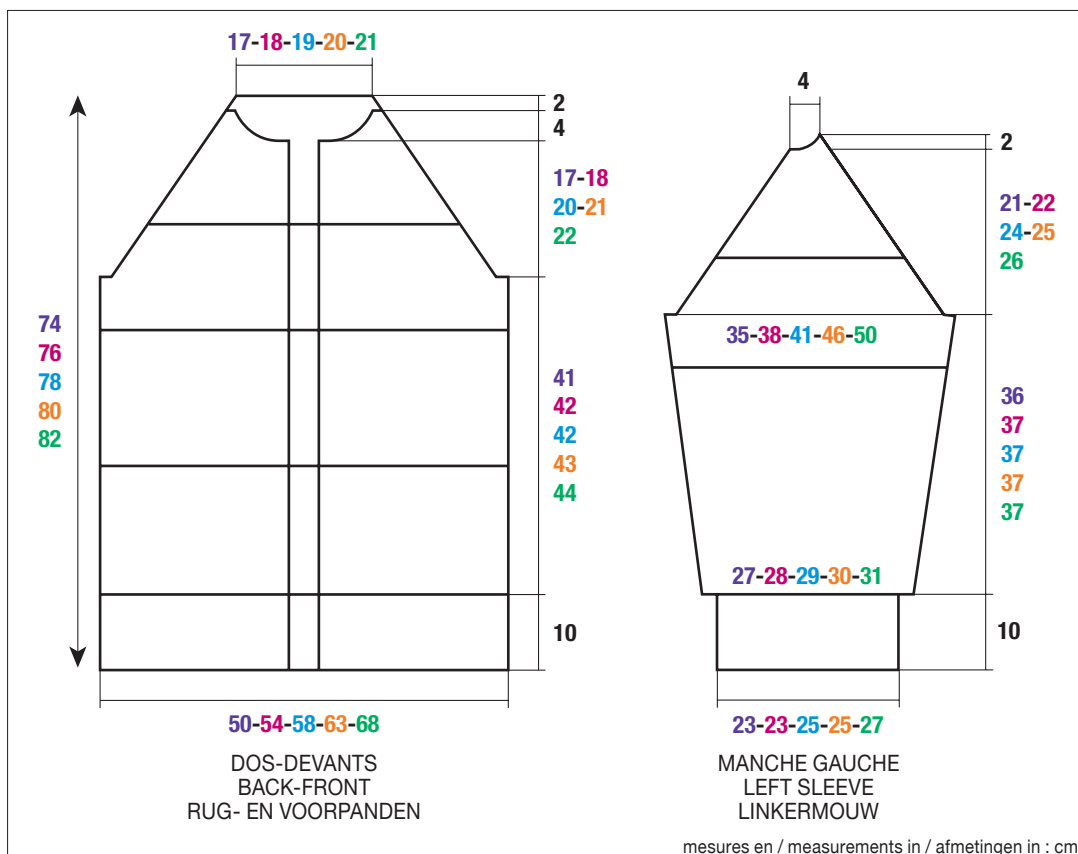
Ecrû 10079 (A)
 Shirley 10086 (B)
 Rosalie 10078 (C)

PELOTES - BALLS - BOLLLEN

10	11	12	13	14
7	8	9	9	10
2	2	2	2	2

⊕ 50354

6 buchettes long. 45 mm écrû
 6 écrû toggles 45 mm long
 6 écrûkleurige houtjetouw'tje knopen 45 mm lang



FRANÇAIS

M1233

**GILET
 JACQUARD**

Aiguilles
 n° 4 et 4,5
 1 aig. à torsades

Accessoires
 6 buchettes long. 45 mm écrû
 réf. 50354 (lot de 3)

● **Points employés**

CÔTES 2/2, aig. n° 4.

JERSEY ENDROIT, aig. n° 4,5.

JACQUARD, aig. n° 4,5. Suivre les grilles selon la taille à réaliser.

● **Echantillons**

Pour réussir votre modèle, il est important de tricoter les échantillons (consulter nos astuces et conseils sur bergeredefrance.fr/conseils).

Un carré de 10 cm jersey endroit = 18 m. et 24 rgs.

Un carré de 10 cm jacquard = 22 m. et 21 rgs.

● **Réalisation**

DOS :

Monter 118-126-134-150-158 m. Shirley aig. n° 4. Tricoter 2 rgs côtes 2/2, puis continuer Ecrû en tricotant 1 rg endroit, puis 23 rgs côtes 2/2.

Continuer aig. n° 4,5 en tricotant :

- 4 rgs jersey endroit Ecrû en répartissant 7-5-5-9-7 diminutions au 1er rg (= 111-121-129-141-151 m.).

- 31 rgs jacquard en suivant la grille n° 1 selon la taille à réaliser.

- 1 rg envers Ecrû.

- 1 rg endroit Ecrû en répartissant 19-22-23-26-27 diminutions (= 92-99-106-115-124 m.).

- 16-17-17-18-19 cm (38-40-40-44-46 rgs) jersey endroit Shirley.

- 1 rg envers Ecrû en répartissant 19-22-23-26-27 augmentations (= 111-121-129-141-151 m.).

Changements de points et raglan :

- Pour les changements de points continuer en suivant la grille n° 2 selon la taille à réaliser, attention au 31ème rg de la grille répartir 5 diminutions (voir emplacement sur la grille).

– **Pour le raglan, entre-temps à 51-52-52-53-54 cm (116-118-118-122-124 rgs)** de hauteur totale, de chaque côté rabattre **3-5-6-9-9 m.**, puis diminuer à 2 m. du bord :

S : dès le 1er rg 1 x 2 m., puis * tous les 4 rgs 1 x 2 m., tous les 2 rgs 1 x 2 m. *, tricoter 8 fois de * à *.

M : dès le 1er rg, puis tous les 2 rgs 2 x 2 m., puis * tous les 4 rgs 1 x 2 m., tous les 2 rgs 1 x 2 m. *, tricoter 8 fois de * à *.

L : dès le 3ème rg 1 x 2 m., puis * tous les 4 rgs 1 x 2 m., tous les 2 rgs 1 x 2 m. *, tricoter 9 fois de * à *.

XL : dès le 3ème rg 1 x 2 m., puis tous les 2 rgs 1 x 2 m., puis * tous les 4 rgs 1 x 2 m., tous les 2 rgs 1 x 2 m. *, tricoter 9 fois de * à *.

XXL : dès le 1er rg, puis tous les 2 rgs 2 x 2 m. ; puis * tous les 4 rgs 1 x 2 m., tous les 2 rgs 2 x 2 m. *, tricoter 2 fois de * à * ; * tous les 4 rgs 1 x 2 m., tous les 2 rgs 1 x 2 m. *, tricoter 7 fois de * à *.

Pour diminuer 2 m. à 2 m. du bord : Tricoter 2 m. endroit, glisser 2 m. sur l'aig. à torsades derrière le travail, tricoter ensemble endroit : la 1ère m. de l'aig. gauche avec la 1ère m. de l'aig. à torsades, puis la m. suivante de l'aig. gauche avec la dernière m. de l'aig. à torsades ; continuer le rg et lorsqu'il reste 6 m. sur l'aig. gauche, glisser 2 m. sur l'aig. à torsades devant le travail, tricoter ensemble endroit : la 1ère m. de l'aig. à torsades avec la 1ère m. de l'aig. gauche, puis la dernière m. de l'aig. à torsades avec la m. suivante de l'aig. gauche, 2 m. endroit.

Après la dernière diminution, tricoter **3 rgs** sur les **32-34-36-38-40 m.** restantes et les rabattre.

DEVANT GAUCHE :

Monter **54-58-62-70-74 m.** Shirley aig. n° 4. Tricoter **2 rgs** côtes 2/2, puis continuer Ecu en tricotant **1 rg** endroit, puis **23 rgs** côtes 2/2.

Continuer aig. n° 4,5 en tricotant :

– **4 rgs** jersey endroit Ecu en répartissant **3-2-2-4-3** diminutions au 1er rg (= **51-56-60-66-71 m.**).

– **31 rgs** jacquard en suivant la **grille n° 1** selon la taille à réaliser.

– **1 rg** envers Ecu.

– **1 rg** endroit Ecu en répartissant **8-10-10-12-12** diminutions (= **43-46-50-54-59 m.**).

– **16-17-17-18-19 cm (38-40-40-44-46 rgs)** jersey endroit Shirley.

– **1 rg** envers Ecu en répartissant **8-10-10-12-12** augmentations (= **51-56-60-66-71 m.**).

Changements de points, raglan et encolure :

– **Pour les changements de points**, continuer en suivant la **grille n° 2** selon la taille à réaliser, **attention** au **31ème** rg de la grille répartir **2** diminutions (voir emplacement sur la grille).

– **Pour le raglan**, à **51-52-52-53-54 cm (116-118-118-122-124 rgs)** de hauteur totale, à droite rabattre **3-5-6-9-9 m.**, puis diminuer à 2 m. du bord :

S : dès le 1er rg 1 x 2 m., puis * tous les 4 rgs 1 x 2 m., tous les 2 rgs 1 x 2 m. *, tricoter 7 fois de * à * ; puis tous les 4 rgs 1 x 2 m.

M : dès le 1er rg, puis tous les 2 rgs 2 x 2 m., puis * tous les 4 rgs 1 x 2 m., tous les 2 rgs 1 x 2 m. *, tricoter 7 fois de * à * ; puis tous les 4 rgs 1 x 2 m.

L : dès le 3ème rg 1 x 2 m., puis * tous les 4 rgs 1 x 2 m., tous les 2 rgs 1 x 2 m. *, tricoter 8 fois de * à * ; puis tous les 4 rgs 1 x 2 m.

XL : dès le 3ème rg 1 x 2 m., puis tous les 2 rgs 1 x 2 m., puis * tous les 4 rgs 1 x 2 m., tous les 2 rgs 1 x 2 m. *, tricoter 8 fois de * à * ; puis tous les 4 rgs 1 x 2 m.

XXL : dès le 1er rg, puis tous les 2 rgs 2 x 2 m. ; puis * tous les 4 rgs 1 x 2 m., tous les 2 rgs 2 x 2 m. *, tricoter 2 fois de * à * ; * tous les 4 rgs 1 x 2 m., tous les 2 rgs 1 x 2 m. *, tricoter 6 fois de * à * ; puis tous les 4 rgs 1 x 2 m.

– **Pour l'encolure, entre-temps à 68-70-72-74-76 cm (154-158-164-170-174 rgs)** de hauteur totale, rabattre à gauche tous les 2 rgs :

S et M : 1 x **3-4 m.**, 1 x 2 m., 2 x 1 m. et les **7 m.** restantes.

L - XL et XXL : 1 x **4-5-6 m.**, 2 x 2 m., 1 x 1 m. et les **7 m.** restantes.

DEVANT DROIT :

Tricoter comme au devant gauche jusqu'aux changements de points, raglan et encolure.

Changements de points, raglan et encolure :

– **Pour les changements de points** continuer en suivant la **grille n° 2** selon la taille à réaliser, **attention** au **31ème** rg de la grille répartir **2** diminutions (voir emplacement sur la grille).

– **Pour le raglan à 51-52-52-53-54 cm (116-118-118-122-124 rgs)** de hauteur totale, à gauche rabattre, puis diminuer comme au devant gauche.

– **Pour l'encolure, entre-temps à 68-70-72-74-76 cm (154-158-164-170-174 rgs)** de hauteur totale, rabattre à droite comme au devant gauche.

MANCHE GAUCHE :

Monter **42-42-46-46-50 m.** Shirley aig. n° 4. Tricoter **2 rgs** côtes 2/2, puis continuer Ecu en tricotant **1 rg** endroit, puis **23 rgs** côtes 2/2.

Continuer jersey endroit Shirley aig. n° 4,5 en répartissant **8-10-8-10-8** augmentations au 1er rg (= **50-52-54-56-58 m.**).

A **12-13-13-13-13 cm (30-32-32-32-32 rgs)** de hauteur totale, augmenter de chaque côté à 2 m. du bord :

S : 6 x 1 m. tous les 8 rgs, 3 x 1 m. tous les 6 rgs.

M : 11 x 1 m. tous les 6 rgs.

L : 9 x 1 m. tous les 6 rgs, 3 x 1 m. tous les 4 rgs.

XL : 3 x 1 m. tous les 6 rgs, 12 x 1 m. tous les 4 rgs.

XXL : 15 x 1 m. tous les 4 rgs, 2 x 1 m. tous les 2 rgs.

Après la dernière augmentation, tricoter **2 rgs** sur les **68-74-78-86-92 m.** obtenues.

Au rg suivant, sur l'**envers** du travail, tricoter **1 rg** envers Ecu en répartissant **13-15-17-19-21** augmentations (= **81-89-95-105-113 m.**).

Changements de points et raglan :

– **Pour les changements de points**, continuer en suivant la **grille n° 3** selon la taille à réaliser.

– **Pour les raglans**, à **46-47-47-47-47 cm (108-112-112-112-112 rgs)** de hauteur totale, de chaque côté rabattre **3-5-6-9-9 m.**, puis diminuer à 2 m. du bord : **à droite** comme au dos, **en même temps à gauche** comme au devant, puis rabattre à gauche tous les 2 rgs 2 x 2 m. et les 5 m. restantes.

MANCHE DROITE :

Comme la manche gauche en tricotant le raglan en sens inverse.

COL :

Monter **108-112-116-120-124 m.** Ecu aig. n° 4. Tricoter **16 cm** côtes 2/2 en commençant et terminant par 3 m. endroit. Puis, laisser les m. en attente.

BORDURE DES DEVANTS (2) :

Monter **188-192-196-200-204 m.** Ecu aig. n° 4. Tricoter **5 cm (12 rgs)** côtes 2/2 en commençant et terminant par 3 m. endroit. Puis, laisser les m. en attente.

FINITIONS :

Assembler les raglans.

Poser à points arrière le col au bord de l'encolure.

Poser à points arrière une bordure le long de chaque devant.

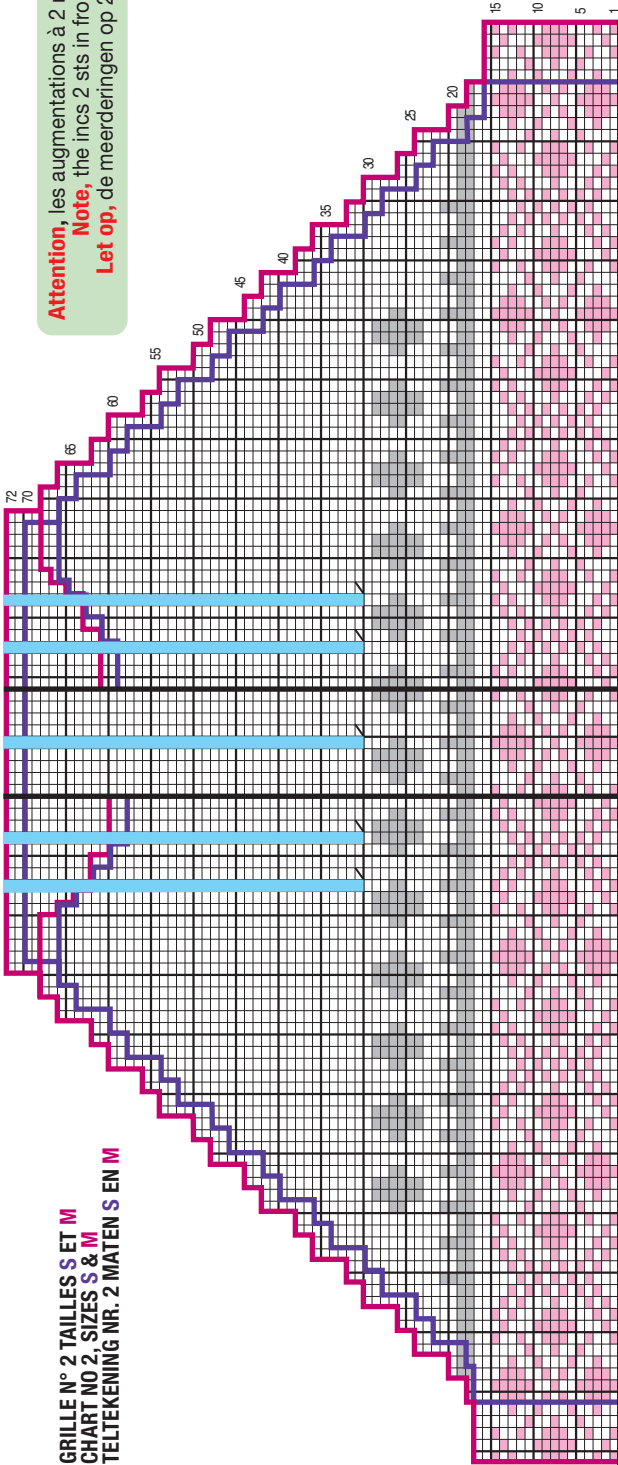
Faire les coutures des manches et des côtés du gilet.

Boutonnieres :

Sur le devant droit, former **6** boutonnieres sans couper les fils (consulter nos astuces et conseils sur bergeredefrance.fr/conseils), à **2,5 cm** du bord milieu devant, la 1ère à **3 cm** du bas, la 2ème à **3 cm** du haut, les autres régulièrement espacées.

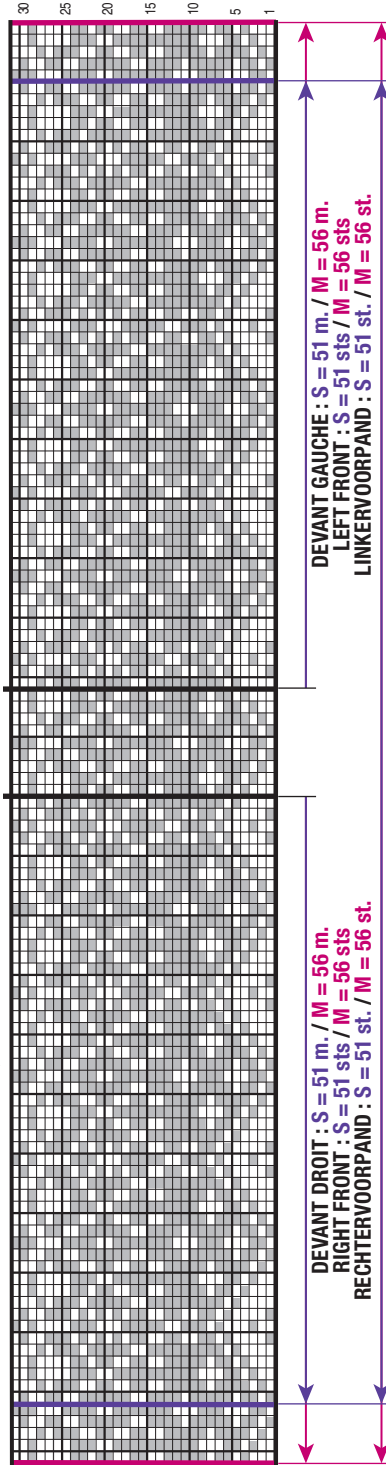
Coudre les bûchettes.

GRILLE N° 2 TAILLES S ET M
CHART NO 2, SIZES S & M
TELTEKENING NR. 2 MATEN S EN M



Attention, les augmentations à 2 m. du bord ne sont pas représentées sur la grille.
Note, the incs 2 sts in from the edge are not shown on the Chart.
Let op, de meerderingen op 2 st. uit de kant staan niét op de teltekening.

GRILLE N° 1 TAILLES S ET M — CHART NO 1, SIZES S & M — TELTEKENING NR. 1 MATEN S EN M



DEVANT DROIT : S = 51 m. / M = 56 m.
RIGHT FRONT : S = 51 sts / M = 56 sts
RECHTERVOORPAND : S = 51 st. / M = 56 st.

DEVANT GAUCHE : S = 51 m. / M = 56 m.
LEFT FRONT : S = 51 sts / M = 56 sts
LINKERVOORPAND : S = 51 st. / M = 56 st.

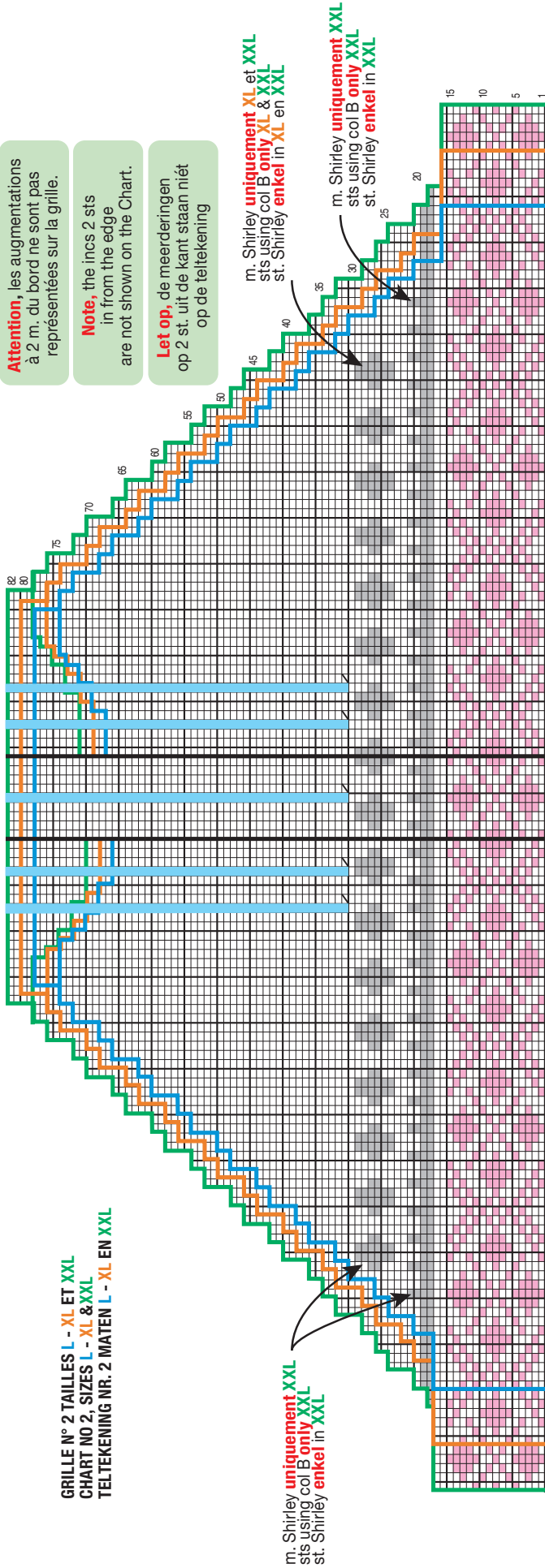
DOS : S = 111 m. / M = 121 m.
BACK : S = 111 sts / M = 121 sts
RUGPAND : S = 111 st. / M = 121 st.

- = 1 m. jersey endroit Ecrú / K on RS, P on WS using col A / 1 st. rechte tricotsteek Ecrú
- = 1 m. jersey endroit Shirley / K on RS, P on WS using col B / 1 st. rechte tricotsteek Shirley
- = 1 m. jersey endroit Rosalie / K on RS, P on WS using col C / 1 st. rechte tricotsteek Rosalie
- z = 2 m. ensemble endroit / k2tog / 2 st. samen recht
- = m. supprimée / stitch no longer exists / weggewerkte st.

Attention, les augmentations à 2 m. du bord ne sont pas représentées sur la grille.

Note, the incs 2 sts in from the edge are not shown on the Chart.

Let op, de meerderingen op 2 st. uit de kant staan niet op de tekening



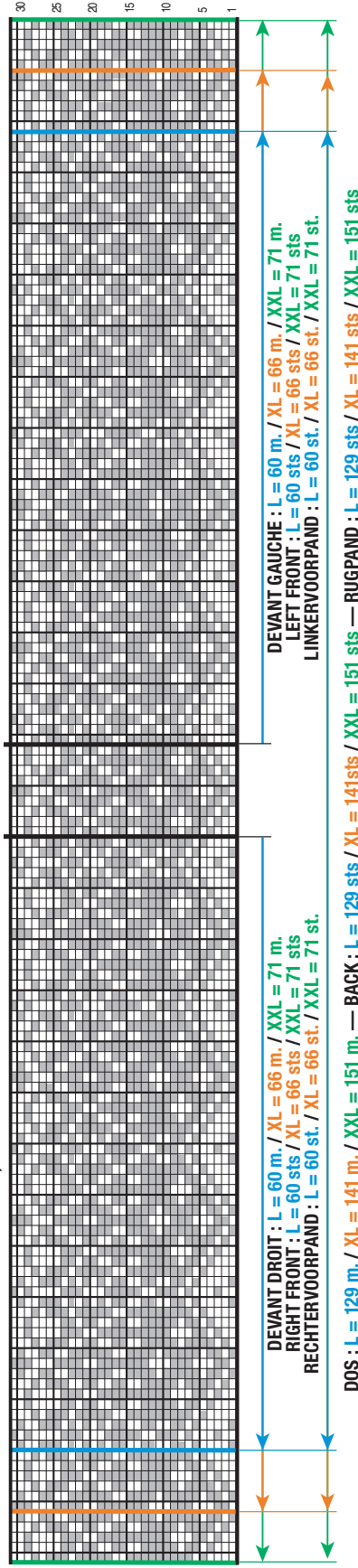
GRILLE N° 2 TAILLES L - XL ET XXL
CHART NO 2, SIZES L - XL & XXL
TEL.TEKENING NR. 2 MATEN L - XL EN XXL

m. Shirley uniquement XXL
sts using col B only XL & XXL
st. Shirley enkel in XL en XXL

m. Shirley uniquement XL et XXL
sts using col B only XL & XXL
st. Shirley enkel in XL en XXL

m. Shirley uniquement XXL
sts using col B only XL & XXL
st. Shirley enkel in XL en XXL

GRILLE N° 1 TAILLES L - XL ET XXL — CHART NO 1, SIZES L - XL & XXL — TEL.TEKENING NR. 1 MATEN L - XL EN XXL



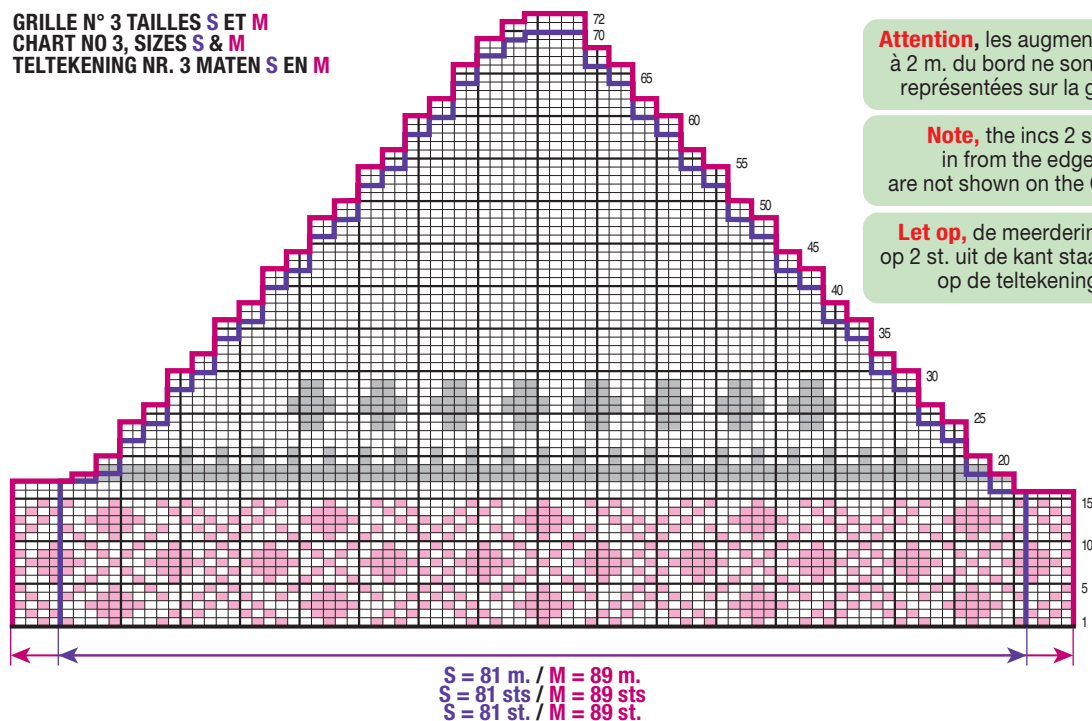
DEVANT DROIT : L = 60 m. / XL = 66 m. / XXL = 71 m.
RIGHT FRONT : L = 60 sts / XL = 66 sts / XXL = 71 sts
RECHTERVOORPAND : L = 60 st. / XL = 66 st. / XXL = 71 st.

DEVANT GAUCHE : L = 60 m. / XL = 66 m. / XXL = 71 m.
LEFT FRONT : L = 60 sts / XL = 66 sts / XXL = 71 sts
LINKERVOORPAND : L = 60 st. / XL = 66 st. / XXL = 71 st.

DOS : L = 129 m. / XL = 141 m. / XXL = 151 m. — BACK : L = 129 sts / XL = 141sts / XXL = 151 sts — RUGPAND : L = 129 sts / XL = 141 sts / XXL = 151 sts

- = 1 m. jersey endroit Ecu / K on RS, P on WS using col A / 1 st. rechte tricotsteek Ecu
- = 1 m. jersey endroit Shirley / K on RS, P on WS using col B / 1 st. rechte tricotsteek Shirley
- = 1 m. jersey endroit Rosalie / K on RS, P on WS using col C / 1 st. rechte tricotsteek Rosalie
- = 2 m. ensemble endroit / k2tog / 2 st. samen recht
- = m. supprimée / stitch no longer exists / weggewerkte st.

GRILLE N° 3 TAILLES S ET M
 CHART NO 3, SIZES S & M
 TELTEKENING NR. 3 MATEN S EN M



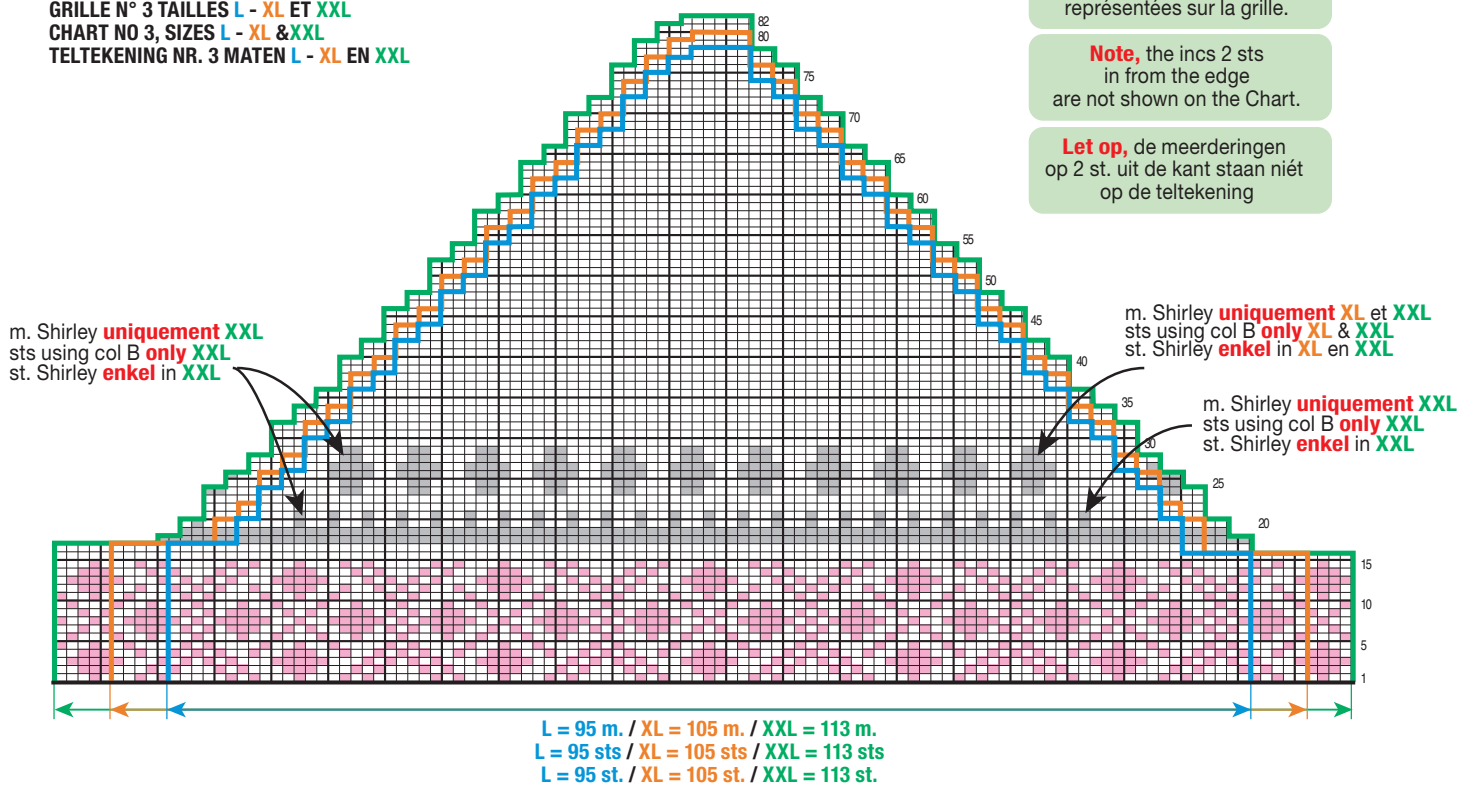
Attention, les augmentations à 2 m. du bord ne sont pas représentées sur la grille.

Note, the incs 2 sts in from the edge are not shown on the Chart.

Let op, de meerderingen op 2 st. uit de kant staan niet op de teltekening

S = 81 m. / M = 89 m.
 S = 81 sts / M = 89 sts
 S = 81 st. / M = 89 st.

GRILLE N° 3 TAILLES L - XL ET XXL
 CHART NO 3, SIZES L - XL & XXL
 TELTEKENING NR. 3 MATEN L - XL EN XXL



Attention, les augmentations à 2 m. du bord ne sont pas représentées sur la grille.

Note, the incs 2 sts in from the edge are not shown on the Chart.

Let op, de meerderingen op 2 st. uit de kant staan niet op de teltekening

L = 95 m. / XL = 105 m. / XXL = 113 m.
 L = 95 sts / XL = 105 sts / XXL = 113 sts
 L = 95 st. / XL = 105 st. / XXL = 113 st.

- = 1 m. jersey endroit Ecrú / K on RS, P on WS using col A / 1 st. rechte tricotsteek Ecrú
- = 1 m. jersey endroit Shirley / K on RS, P on WS using col B / 1 st. rechte tricotsteek Shirley
- = 1 m. jersey endroit Rosalie / K on RS, P on WS using col C / 1 st. rechte tricotsteek Rosalie

FAIRISLE JACKET

Knitting Needle sizes

4.0 mm & 4.5 mm needles

Cable Needle (cn)

Accessories

6 ecru toggles 45 mm long ref. 50354 (pk of 3)

Stitches used

2/2 RIB, using 4.0 mm needles.

STOCKING STITCH (ST ST), using 4.5 mm needles.

FAIRISLE, using 4.5 mm needles. Follow the Charts according to the size you are making.

Tension/Gauge

To achieve a good result it is essential to make a tension square (see our hints & tips at bergeredefrance.com/advice).

18 sts & 24 rows over St St using 4.5 mm needles = 10 cm (4 in) square.

22 sts & 21 rows over Fairisle using 4.5 mm needles = 10 cm (4 in) square.

To Make

BACK:

Using 4.0 mm needles & col B, CO **118-126-134-150-158** sts.

Row 1 (RS): *k2, p2, rep from *, ending with k2.

Row 2: *p2, k2, rep from *, ending with p2.

These 2 rows form 2/2 rib, now change to col A & work 1 row in knit, then starting with Row 2 work 23 rows in 2/2 rib.

Change to 4.5 mm needles & cont as foll:

- Using col A, work 4 rows in St St making **7-5-5-9-7** dec on the 1st row (= **111-121-129-141-151** sts)

- 31 rows Fairisle foll **Chart no 1** according to the size you are making.

- 1 purl row using col A

- 1 knit row using col A, making **19-22-23-26-27** dec across the row (= **92-99-106-115-124** sts).

- **16-17-17-18-19** cm (**6¼-6¾-6¾-7-7½** in) [**38-40-40-44-46** rows] St St using col B.

- 1 purl row using col A, making **19-22-23-26-27** inc across the row (= **111-121-129-141-151** sts).

Change of sts & raglan:

- **For the change of sts** cont to foll **Chart no 2** according to the size you are making, **note** on Row 31 of the Chart make 5 dec (see placement on the Chart). **106-116-124-136-146** sts rem.

- **At the same time, for the raglan**, when work measures **51-52-52-53-54** cm (**20-20½-20½-21-21¼** in) [**116-118-118-122-124** rows] total, cast off **3-5-6-9-9** sts at beg of next 2 rows. Work **0-0-2-2-0** rows straight. **100-106-112-118-128** sts rem.

Next row (RS – 2 st dec): k2, sl2 sts on to cn at back of work, ktog: the 1st st on the LH needle with the 1st st on the cn,

then the next st on the LH needle with the 2nd st on the cn, cont along the row until 6 sts rem on the LH needle, sl2 on to the cn at front of work, ktog: the 1st st on the cn with the 1st st on the LH needle, then the 2nd st on the cn with the next st on the LH needle, k2.

Rep this dec on every RS row **0-1-0-1-1** more time. **96-98-108-110-120** sts rem.

Then rep the dec on: *foll 4th row once, every RS row **1-1-1-1-2** times*, rep from *to* **7-7-8-8-1** more times.

For size XXL only rep on *foll 4th row once, foll RS row once*, rep from *to* 6 more times.

After the final dec work 3 rows on the rem **32-34-36-38-40** sts & cast off.

LEFT FRONT:

Using 4.0 mm needles & col B CO **54-58-62-70-74** sts.

Work 2 rows in 2/2 rib as for Back, then change to col A & work 1 row in knit, then starting with Row 2 work 23 rows in 2/2 rib.

Change to 4.5 mm needles & cont as foll:

- Using col A, work 4 rows in St St making **3-2-2-4-3** dec on the 1st row (= **51-56-60-66-71** sts).

- 31 rows Fairisle foll **Chart no 1** according to the size you are making.

- 1 purl row using col A

- 1 knit row using col A, making **8-10-10-12-12** dec across the row (= **43-46-50-54-59** sts).

- **16-17-17-18-19** cm (**6¼-6¾-6¾-7-7½** in) [**38-40-40-44-46** rows] St St using col B.

- 1 purl row using col A, making **8-10-10-12-12** inc across the row (= **51-56-60-66-71** sts).

Change of sts & raglan:

- **For the change of sts** cont to foll **Chart no 2** according to the size you are making, **note** on Row 31 of the Chart make 2 dec (see placement on the Chart).

- **At the same time, for the raglan**, when work measures **51-52-52-53-54** cm (**20-20½-20½-21-21¼** in) [**116-118-118-122-124** rows] total, cast off **3-5-6-9-9** sts at beg of next RS row. Work **1-1-3-3-1** rows straight.

Next row (RS – 2 st dec): k2, sl2 sts on to cn at back of work, ktog: the 1st st on the LH needle with the 1st st on the cn, then the next st on the LH needle with the 2nd st on the cn, work to end of row.

Rep this dec on every RS row **0-1-0-1-1** more time.

Then rep this dec on: *foll 4th row once, every RS row **1-1-1-1-2** times*, rep from *to* **6-6-7-7-1** more times.

For size XXL only rep on *foll 4th row once, foll RS row once*, rep from *to* 5 more times.

All sizes rep the dec row on the foll 4th row once.

- **At the same time for the neck**, when work measures **68-70-72-74-76** cm (**26¾-27½-28¼-29-30** in) [**154-158-164-170-174** rows] total cast off at beg of

every WS row: **3-4-4-5-6** sts once, 2 sts **1-1-2-2-2** times, 1 st **2-2-1-1-1** times & the rem 7 sts.

RIGHT FRONT:

Work the same as for Left front up to the change of sts, raglan & neck (= **51-56-60-66-71** sts):

- **For the change of sts** cont to foll **Chart no 2** according to the size you are making, **note** on Row 31 of the Chart make 2 dec (see placement on the Chart).

- **At the same time, for the raglan**, when work measures **51-52-52-53-54** cm (**20-20½-20½-21-21¼** in) [**116-118-118-122-124** rows] total, cast off **3-5-6-9-9** sts at beg of next WS row. Work **0-0-2-2-0** rows straight.

Next row (RS – 2 st dec): work along the row until 6 sts rem on the LH needle, sl2 on to the cn at front of work, ktog: the 1st st on then with the 1st st on the LH needle, then the 2nd st on the cn with the next st on the LH needle, k2.

Rep this dec on every RS row **0-1-0-1-1** more time.

Then work the dec row on: *foll 4th row once, every RS row **1-1-1-1-2** times*, rep from *to* **6-6-7-7-1** more times.

For size XXL only rep on *foll 4th row once, foll RS row once*, rep from *to* 5 more times.

All sizes rep the dec row on the foll 4th row once.

- **At the same time for the neck**, when work measures **68-70-72-74-76** cm (**26¾-27½-28¼-29-30** in) [**154-158-164-170-174** rows] total cast off at beg of every RS row: **3-4-4-5-6** sts once, 2 sts **1-1-2-2-2** times, 1 st **2-2-1-1-1** times & the rem 7 sts.

LEFT SLEEVE:

Using 4.0 mm needles & col B CO **42-42-46-46-50** sts.

Work 2 rows in 2/2 rib as for Back, then change to col A & work 1 row in knit, then starting with Row 2 work 23 rows in 2/2 rib.

Change to 4.5 mm needles & cont in col B & St St, making **8-10-8-10-8** incs on the 1st row (= **50-52-54-56-58** sts).

Cont until work measures **12-13-13-13-13** cm (**4¾-5-5-5-5** in) [**30-32-32-32-32** rows] total.

Next row (RS – inc): k2, inc 1, knit to last 2 sts, inc 1, k2.

Rep this inc row on every foll **8th-6th-6th-6th-4th** row **5-10-8-2-14** more times, then on foll **6th-0-4th-4th-RS** row **3-0-3-12-2** times.

After the final inc work 2 rows on the **68-74-78-86-92** sts obtained.

On the next row (WS of work), purl 1 row in col A making **13-15-17-19-21** inc evenly across the row (= **81-89-95-105-113** sts).

Change of sts & raglan:

- **For the change of sts** cont to foll **Chart no 3** according to the size you are making.

- **For the raglans**, when work measures **46-47-47-47-47** cm (**18-18½-18½-18½-18½** in) [**108-112-112-112-112** rows] total, cast off **3-5-6-9-9** sts at beg of next two rows. Work **0-0-2-2-0** rows straight. **75-79-83-87-95** sts rem.

Next row (RS – 2 st dec): k2, sl2 sts on to cn at back of work, ktog: the 1st st on the LH needle with the 1st st on the cn, then the next st on the LH needle with the 2nd st on the cn, cont along the row until 6 sts rem on the LH needle, sl2 on to the cn at front of work, ktog: the 1st st on the cn with the 1st st on the LH needle, then the 2nd st on the cn with the next st on the LH needle, k2.

Rep this dec on every RS row **0-1-0-1-1** more times. **71-71-79-79-87** sts rem.

Then rep the dec on: *foll 4th row once, every RS row **1-1-1-1-2** times*, rep from *to* **6-6-7-7-1** more times. **15-15-15-15-63** sts rem**.

Sizes S-M-L & XL:

Rep the dec on foll 4th row once. Work 1 row straight.

Next row (RS – 2 st dec): k2, sl2 sts on to cn at back of work, ktog: the 1st st on the LH needle with the 1st st on the cn, then the next st on the LH needle with the 2nd st on the cn, work to end. 9 sts rem.

Cast off 2 sts at beg of next 2 WS rows, cast off rem 5 sts.

For size XXL only rep on *foll 4th row once, foll RS row once*, rep from *to* 5 more times. 15 sts rem.

Rep the dec on foll 4th row once. Work 1 row straight.

Next row (RS – 2 st dec): k2, sl2 sts on to cn at back of work, ktog: the 1st st on the LH needle with the 1st st on the cn, then the next st on the LH needle with the 2nd st on the cn, work to end.

Cast off 2 sts at beg of next 2 WS rows, cast off rem 5 sts.

RIGHT SLEEVE:

Work the same as for Left sleeve up to **. **15-15-15-15-63** sts rem.

Sizes S-M-L & XL:

Rep the dec on foll 4th row once. Work 1 row straight.

Next row (RS – 2 st dec): work until 6 sts rem on the LH needle, sl2 on to the cn at front of work, ktog: the 1st st on the cn with the 1st st on the LH needle, then the 2nd st on the cn with the next st on the LH needle, k2. 9 sts rem.

Cast off 2 sts at beg of next 2 WS rows, cast off rem 5 sts.

For size XXL only rep on *foll 4th row once, foll alt row once*, rep from *to* 5 more times. 15 sts rem.

Rep the dec on foll 4th row once. Work 1 row straight.

Next row (RS – 2 st dec): work until 6 sts rem on the LH needle, sl2 on to the cn at front of work, ktog: the 1st st on the cn with the 1st st on the LH needle, then the 2nd st on the cn with the next st on the LH needle, k2. 9 sts rem.

Cast off 2 sts at beg of next 2 WS rows, cast off rem 5 sts.

COLLAR:

Using 4.0 mm needles & col A CO **108-112-116-120-124** sts. Work in 2/2 rib, starting & ending RS rows with k3 & WS rows with p3, for **16** cm (**6¼** in), then leave the sts on a spare needle.

FRONT BORDERS (2):

Using 4.0 mm needles & col A, CO **188-192-196-200-204** sts. Work in 2/2 rib, starting & ending RS rows with k3 & WS rows with p3, for **5** cm (**2** in) [**12** rows], then leave the sts on a spare needle.

FINISHING:

Join the raglan seams.

Using back stitch graft (see our hints & tips at bergeredefrance.com/advices) the collar around the neck.

Using back stitch graft a border along each front edge.

Sew the sleeve & side seams.

Buttonholes:

On the Right front, make **6** buttonholes without cutting the yarn (see our hints & tips at bergeredefrance.com/advices), placing them **2.5** cm (1 in) from the middle front, the 1st **3** cm (1¼ in) from the base, the 2nd **3** cm (1¼ in) from the top, the others spaced at regular intervals.

Sew on the toggles.

Secure & weave in all ends.



M1233

JACQUARDVEST

Breinaalden

nr. 4 en 4,5
1 kabelnaald

Fournituren

6 ecrukleurige houtjetouwte knopen
45 mm lang, artikkelnr. 50354
(pakje van 3)

● Gebruikte steken

BOORDSTEEK 2/2, nld. nr. 4.

RECHTE TRICOTSTEEK, nld. nr. 4,5.

JACQUARD, nld. nr. 4,5. De teltekeningen van de gekozen maat volgen.

● Proeflapjes

Voor het slagen van uw model is het belangrijk om de proeflapjes te breien (zie onze kneepjes en raadgevingen op bergeredefrance.nl/conseils).

Een vierkant van 10 cm in rechte tricotsteek = 18 st. en 24 nld.

Een vierkant van 10 cm in jacquard = 22 st. en 21 nld.

● Uitvoering

RUGPAND :

Met nld. nr. 4 en Shirley **118-126-134-150-158** st. opzetten, **2** nld. boordsteek 2/2

breien, dan met Ecu verder breien : **1** nld. recht, dan **23** nld. boordsteek 2/2.

Als volgt met nld. nr. 4,5 verder breien :

- **4** nld. rechte tricotsteek Ecu en hierbij over de 1e nld. **7-5-5-9-7** minderingen verdelen (= **111-121-129-141-151** st.).

- **31** nld. jacquard volgens de **teltekening nr 1** van de gekozen maat.

- **1** nld. averecht Ecu.

- **1** nld. recht Ecu en hierover **19-22-23-26-27** minderingen verdelen (= **92-99-106-115-124** st.).

- **16-17-17-18-19** cm (**38-40-40-44-46** nld.) rechte tricotsteek Shirley.

- **1** nld. averecht Ecu en hierover **19-22-23-26-27** meerderingen verdelen (= **111-121-129-141-151** st.).

Veranderen van steek en raglan :

- **Voor het veranderen van steek** verder breien volgens de teltekening nr 2 van de gekozen maat, **let op** over de **31e** nld. van de teltekening **5** minderingen verdelen (zie plaats op de teltekening).

- **Voor de raglan ondertussen** op **51-52-52-53-54** cm (**116-118-118-122-124** nld.) totale hoogte aan beide kanten **3-5-6-9-9** st. afkanten, dan op 2 st. uit de kant minderen voor :

S : vanaf de 1e nld. 1 x 2 st., dan *elke 4e nld. 1 x 2 st., elke 2e nld. 1 x 2 st.*, 8 keer van * tot * breien.

M : vanaf de 1e nld., dan elke 2e nld. 2 x 2 st., dan *elke 4e nld. 1 x 2 st., elke 2e nld. 1 x 2 st.*, 8 keer van * tot * breien.

L : vanaf de 3e nld. 1 x 2 st., dan *elke 4e nld. 1 x 2 st., elke 2e nld. 1 x 2 st.*, 9 keer van * tot * breien.

XL : vanaf de 3e nld. 1 x 2 st., dan elke 2e nld. 1 x 2 st., dan *elke 4e nld. 1 x 2 st., elke 2e nld. 1 x 2 st.*, 9 keer van * tot * breien.

XXL : vanaf de 1e nld., dan elke 2e nld. 2 x 2 st., dan *elke 4e nld. 1 x 2 st., elke 2e nld. 2 x 2 st., 2 keer van • tot • breien; *elke 4e nld. 1 x 2 st., elke 2e nld. 1 x 2 st., 7 keer van * tot * breien.

Voor het minderen van 2 st. op 2 st. uit de kant : 2 st. recht breien, 2 st. op de kabelnld. achter het werk plaatsen, dan samen recht breien : de 1e st. van de linkernld. samen met de 1e st. van de kabelnld., dan de volgende st. van de linkernld. samen met de laatste st. van de kabelnld.; de nld. verder breien en als er nog 6 st. op de linkernld. over zijn : 2 st. op de kabelnld. voor het werk plaatsen, dan samen recht breien : de 1e st. van de kabelnld. samen met de 1e st. van de linkernld., dan de laatste st. van de kabelnld. samen met de volgende st. van de linkernld., 2 st. recht.

Na de laatste mindering 3 nld. breien over de overige **32-34-36-8-40** st. en ze dan afkanten.

LINKERVOERPAND :

Met nld. nr. 4 en Shirley **54-58-62-70-74** st. opzetten, **2** nld. boordsteek 2/2 breien, dan met Ecu verder breien : **1** nld. recht, dan **23** nld. boordsteek 2/2.

Als volgt met nld. nr. 4,5 verder breien :

- **4** nld. rechte tricotsteek Ecru en hierbij over de 1e nld. **3-2-2-4-3** minderingen verdelen (= **51-56-60-66-71** st.).
- **31** nld. jacquard volgens de **teltekening nr 1** van de gekozen maat.
- **1** nld. averecht Ecru.

- **1** nld. recht Ecru en hierover **8-10-10-12-12** minderingen verdelen (= **43-46-50-54-59** st.).
- **16-17-17-18-19** cm (**38-40-40-44-46** nld.) rechte tricotsteek Shirley.
- **1** nld. averecht Ecru en hierover **8-10-10-12-12** meerderingen verdelen (= **51-56-60-66-71** st.).

Veranderen van steek, raglan en hals :

- **Voor het veranderen van steek** verder breien volgens de teltekening nr 2 van de gekozen maat, **let op** over de **31e** nld. van de teltekening 2 minderingen verdelen (zie plaats op de teltekening).
- **Voor de raglan** op **51-52-52-53-54** cm (**116-118-118-122-124** nld.) totale hoogte rechts **3-5-6-9-9** st. afkanten, dan op 2 st. uit de kant minderen voor :
S : vanaf de 1e nld. 1 x 2 st., dan *elke 4e nld. 1 x 2 st., elke 2e nld. 1 x 2 st.*, 7 keer van * tot * breien, dan elke 4e nld. 1 x 2 st.
M : vanaf de 1e nld., dan elke 2e nld. 2 x 2 st., dan *elke 4e nld. 1 x 2 st., elke 2e nld. 1 x 2 st.*, 7 keer van * tot * breien, dan elke 4e nld. 1 x 2 st.
L : vanaf de 3e nld. 1 x 2 st., dan *elke 4e nld. 1 x 2 st., elke 2e nld. 1 x 2 st.*, 8 keer van * tot * breien, dan elke 4e nld. 1 x 2 st.
XL : vanaf de 3e nld. 1 x 2 st., dan elke 2e nld. 1 x 2 st., dan *elke 4e nld. 1 x 2 st., elke 2e nld. 1 x 2 st.*, 8 keer van * tot * breien, dan elke 4e nld. 1 x 2 st.
XXL : vanaf de 1e nld., dan elke 2e nld. 2 x 2 st., dan *elke 4e nld. 1 x 2 st., elke 2e nld. 2 x 2 st.*, 2 keer van * tot * breien; *elke 4e nld. 1 x 2 st., elke 2e nld. 1 x 2 st.*, 6 keer van * tot * breien, dan elke 4e nld. 1 x 2 st.
- **Voor de hals ondertussen** op **68-70-72-74-76** cm (**154-158-164-170-174** nld.) totale hoogte links elke 2e nld. afkanten voor :
S en M : 1 x **3-4** st., 1 x 2 st., 2 x 1 st. en de overige 7 st.

L - XL en XXL: 1 x **4-5-6** st., 2 x 2 st., 1 x 1 st. en de overige 7 st.

RECHTERVOORPAND :

Breien als het linkervoorpand totaal de verandering van steek, raglan en hals.

Veranderen van steek, raglan en hals :

- **Voor het veranderen van steek** verder breien volgens de **teltekening nr 2** van de gekozen maat, **let op** over de **31e** nld. van de teltekening 2 minderingen verdelen (zie plaats op de teltekening).
- **Voor de raglan** op **51-52-52-53-54** cm (**116-118-118-122-124** nld.) totale hoogte links afkanten en dan minderen als voor het linkervoorpand.
- **Voor de hals ondertussen** op **68-70-72-74-76** cm (**154-158-164-170-174** nld.) totale hoogte rechts afkanten als voor het linkervoorpand.

LINKERMOUW :

Met nld. nr. 4 en Shirley **42-42-46-46-50** st. opzetten, **2** nld. boordsteek 2/2 breien, dan met Ecru verder breien : 1 nld. recht, dan **23** nld. boordsteek 2/2.

Met nld. nr. 4,5 verder breien in rechte tricotsteek en hierbij over de 1e nld. **8-10-8-10-8** meerderingen verdelen (= **50-52-54-56-58** st.).

Op **12-13-13-13-13** cm (**30-32-32-32-32** nld.) totale hoogte aan beide kanten op 2 st. uit de kant meerderen voor :

S : 6 x 1 st. elke 8e nld. en 3 x 1 st. elke 6e nld.

M : 11 x 1 st. elke 6e nld.

L : 9 x 1 st. elke 6e nld. en 3 x 1 st. elke 4e nld.

XL : 3 x 1 st. elke 6e nld. en 12 x 1 st. elke 4e nld.

XXL : 15 x 1 st. elke 4e nld. en 2 x 1 st. elke 2e nld.

Na de laatste meerdering **2** nld. breien over de verkregen **68-74-78-86-92** st.

In de volgende nld., op de achterkant van het werk, **1** nld. **recht** met Ecru breien en hierover **13-15-17-19-21** meerderingen verdelen (= **81-89-95-105-113** st.).

Veranderen van steek en raglan :

- **Voor het veranderen van steek** verder breien volgens de **teltekening nr 3** van de gekozen maat.

- **Voor de raglan** op **46-47-47-47-47** cm (**108-112-112-112-112** nld.) totale hoogte aan beide kanten **3-5-6-9-9** st. afkanten, dan op 2 st. uit de kant minderen : **rechts** als voor het rugpand, **tegelijk links** als voor het voorpand, dan links elke 2e nld. 2 x 2 st. en de overige 5 st. afkanten.

RECHTERMOUW :

Als de linkermouw, maar de raglan in spiegelbeeld breien.

KRAAG :

Met nld. nr. 4 en Ecru **108-112-116-120-124** st. opzetten, **16** cm boordsteek 2/2 breien en hierbij beginnen en eindigen met 3 st. recht. Dan de st. laten wachten.

VOORPANDBIEZEN (2) :

Met nld. nr. 4 en Ecru **188-192-196-200-204** st. opzetten, **5** cm (**12** nld.) boordsteek 2/2 breien en hierbij beginnen en eindigen met 3 st. recht. Dan de st. laten wachten.

AFWERKING :

De raglannaden sluiten.

De kraag met de stiksteek langs de hals naaien.

Een bies met de stiksteek langs elk voorpand naaien.

De mouw- en zijnaden van het vest sluiten.

Knoopsgaten :

In het rechtervoorpand op **2,5** cm uit de middenvoorrand **6** knoopsgaten vormen zonder de draden door te knippen (zie onze kneepjes en raadgevingen op bergeredefrance.nl/conseils), het 1e op **3** cm van de onderkant, het 2e op **3** cm van de bovenkant, de andere regelmatig verdeeld.

De houtjetouwtje knopen aanaaien.