

BERGERE

DE FRANCE



- Pull à torsades col roulé -

SPORT



BERGERE

DE FRANCE

Une fabrication française depuis 1946

Depuis plus de 70 ans, Bergère de France partage avec ses client(e)s sa passion du tricot et du crochet. Au cœur de la filature en Lorraine, les équipes mêlent les matières et les couleurs pour créer des fils uniques. Tous les ans, plus de 8 millions de pelotes sont fabriquées dans plus de 50 qualités et plusieurs centaines de teintes. De nouveaux modèles sont imaginés à chaque saison pour répondre au plus près aux attentes des passionnées des arts du fil.



*La laine
– fabriquée en France –*

AU CŒUR DE LA LORRAINE

“ Choisir Bergère de France,
c’est partager des valeurs favorisant
une production locale ”

www.bergeredefrance.fr

#M1234

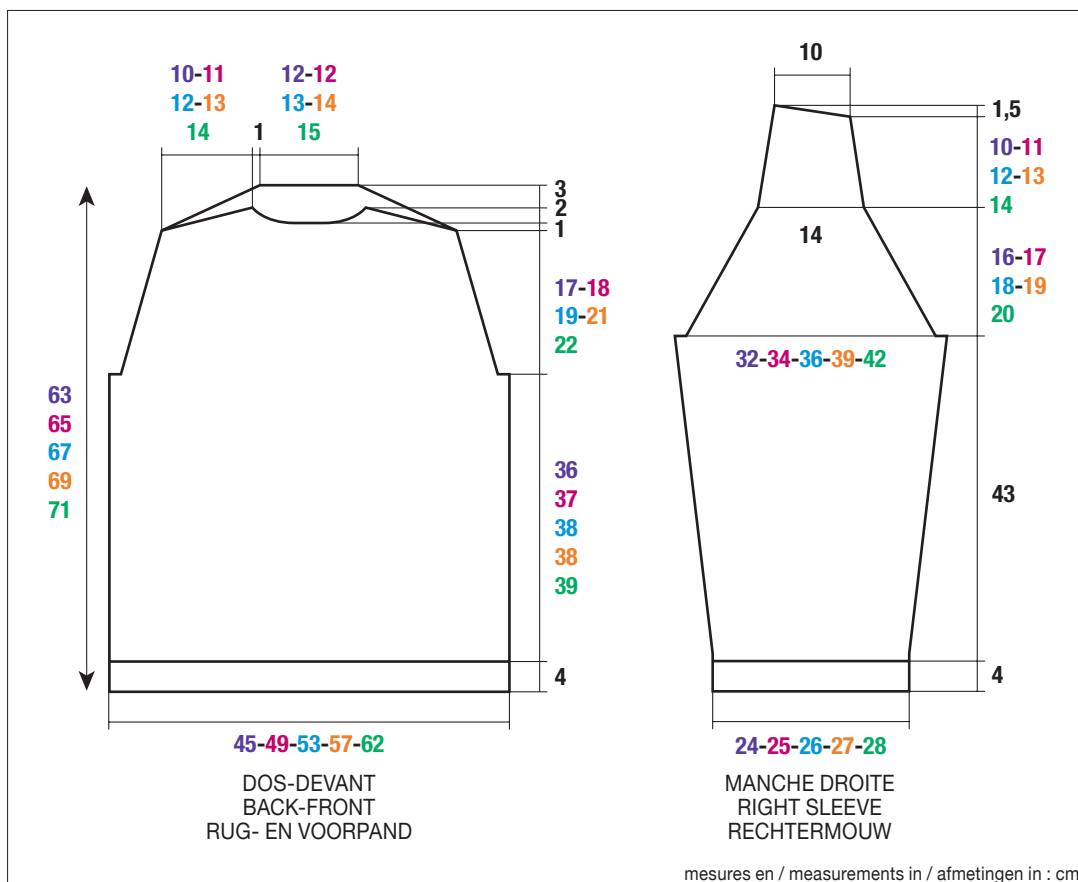


SPORT

Fagot

29020

TAILLES - SIZES - MATEN				
S	M	L	XL	XXL
PELOTES - BALLS - BOLLLEN				
14	15	16	17	18



FRANÇAIS

M1234

PULL À TORSADES COL ROULÉ

Aiguilles
n° 3,5 et 4
1 aig. à torsades

● Légende

Croisée à droite = CàD

Croisée à gauche = CàG

4 m. CàD : Glisser 2 m. sur l'aig. à torsades derrière le travail, tricoter les 2 m. suivantes à l'endroit, puis les 2 m. de l'aig. à torsades à l'endroit.

4 m. CàG : Glisser 2 m. sur l'aig. à torsades devant le travail, tricoter les 2 m. suivantes à l'endroit, puis les 2 m. de l'aig. à torsades à l'endroit.

● Points employés

CÔTES 2/2, aig. n° 3,5.

JERSEY ENDROIT, aig. n° 4.

TORSADE, aig. n° 4. Sur 29 m. Suivre la grille.

● Echantillons

Pour réussir votre modèle, il est important de tricoter les échantillons (consulter nos astuces et conseils sur bergeredefrance.fr/conseils).

Un carré de 10 cm jersey endroit = 20 m. et 26 rgs.

29 m. torsade = 12 cm de large.

● Réalisation

DOS :

Monter **98-106-114-122-134** m. aig. n° 3,5. Tricoter **4 cm (12 rgs)** côtes 2/2.

Continuer jersey endroit aig. n° 4 en répartissant **6-6-6-6-8** diminutions au 1er rg (= **92-100-108-116-126** m.).

Biais d'emmanchures :

A 40-41-42-42-43 cm (**106-108-110-110-114** rgs) de hauteur totale, de chaque côté rabattre **2-2-2-4-4** m., puis diminuer à 3 m. du bord:

S : 6 x 1 m. tous les 4 rgs, 3 x 1 m. tous les 6 rgs.

M : 11 x 1 m. tous les 4 rgs.

L : 12 x 1 m. tous les 4 rgs.

XL : 8 x 1 m. tous les 4 rgs, 3 x 1 m. tous les 6 rgs.

XXL : 13 x 1 m. tous les 4 rgs.

Pour diminuer 1 m. à 3 m. du bord : Tricoter 3 m. endroit, 2 m. ensemble endroit, continuer le rg et lorsqu'il reste 5 m. sur l'aig. gauche, tricoter 1 surjet simple, 3 m. endroit.

Après la dernière diminution, tricoter 1 rg sur les **70-74-80-86-92** m. restantes.

Epaules et encolure :

Dès le rg suivant, **pour les épaules** rabattre de chaque côté tous les 2 rgs :

S : 3 x 2 m., 6 x 3 m.,

M : 1 x 2 m., 8 x 3 m.,

L : 8 x 3 m., 1 x 4 m.,

XL : 6 x 3 m., 3 x 4 m.,

XXL : 4 x 3 m., 5 x 4 m.,

puis, rabattre les **22-22-24-26-28** m. restantes **pour l'encolure**.

DEVANT :

Monter **98-106-114-122-134** m. aig. n° 3,5. Tricoter 4 cm (**12** rgs) côtes 2/2, **mais** au dernier rg **pour XXL** diminuer 1 m. de chaque côté (= **98-106-114-122-132** m.).

Continuer jersey endroit aig. n° 4 en tricotant :

4-7-10-13-17 m. jersey endroit,

29 m. torsade en répartissant **3** augmentations au 1er rg (voir emplacement sur la grille),

6-7-8-9-10 m. jersey endroit,

29 m. torsade en répartissant **3** augmentations au 1er rg,

6-7-8-9-10 m. jersey endroit,

29 m. torsade en répartissant **3** augmentations au 1er rg,

4-7-10-13-17 m. jersey endroit.

Après le 1er rg, on obtient **107-115-123-131-141** m.

Biais d'emmanchures :

Rabattre, puis diminuer comme au dos (**attention**, lorsqu'il n'est plus possible de faire les croisements de m., les remplacer par des m. endroit).

Après la dernière diminution, tricoter 1 rg sur les **79-83-89-95-101** m. restantes.

Epaules et encolure :

Dès le rg suivant, **pour les épaules** rabattre de chaque côté tous les 2 rgs :

S : 5 x 5 m.

M : 3 x 5 m., 2 x 6 m.

L : 1 x 5 m., 4 x 6 m.

XL : 4 x 6 m., 1 x 7 m.

XXL : 2 x 6 m., 3 x 7 m.

en même temps que la 1ère diminution d'épaule, **pour l'encolure** rabattre les **17-17-19-21-23** m. centrales, puis continuer chaque côté séparément en rabattant côté encolure tous les 2 rgs 1 x 3 m., 1 x 2 m., 1 x 1 m.

MANCHE DROITE :

Monter **50-54-54-58-58** m. aig. n° 3,5. Tricoter 4 cm (**12** rgs) côtes 2/2, **mais** au dernier rg **pour S - L et XXL** augmenter 1 m. de chaque côté (= **52-54-56-58-60**).

Continuer jersey endroit aig. n° 4 en tricotant :

13-14-15-16-17 m. jersey endroit,

29 m. torsade en répartissant **3** augmentations au 1er rg (voir emplacement sur la grille),

13-14-15-16-17 m. jersey endroit.

58

A **8 cm (22 rgs)** de hauteur totale, augmenter de chaque côté à 2 m. du bord :

S : 2 x 1 m. tous les 14 rgs, 6 x 1 m. tous les 12 rgs.

M : 5 x 1 m. tous les 12 rgs, 4 x 1 m. tous les 10 rgs.

L : 10 x 1 m. tous les 10 rgs.

XL : 2 x 1 m. tous les 10 rgs, 10 x 1 m. tous les 8 rgs.

XXL : 8 x 1 m. tous les 8 rgs, 6 x 1 m. tous les 6 rgs.

Puis, continuer sur les **71-75-79-85-91** m. obtenues.

Biais de la manche :

A **46 cm (122 rgs)** de hauteur totale, de chaque côté rabattre **2-2-2-4-4** m., puis diminuer à 3 m. du bord :

S : * 1 x 1 m. tous les 2 rgs, 1 x 1 m. tous les 4 rgs *, tricoter 5 fois de * à *, puis 6 x 1 m. tous les 2 rgs.

M : * 1 x 1 m. tous les 2 rgs, 1 x 1 m. tous les 4 rgs *, tricoter 4 fois de * à *, puis 10 x 1 m. tous les 2 rgs.

L : * 1 x 1 m. tous les 2 rgs, 1 x 1 m. tous les 4 rgs *, tricoter 4 fois de * à *, puis 12 x 1 m. tous les 2 rgs.

XL : * 1 x 1 m. tous les 2 rgs, 1 x 1 m. tous les 4 rgs *, tricoter 4 fois de * à *, puis 13 x 1 m. tous les 2 rgs.

XXL : * 1 x 1 m. tous les 2 rgs, 1 x 1 m. tous les 4 rgs *, tricoter 3 fois de * à *, puis 18 x 1 m. tous les 2 rgs.

Patte d'épaule :

Après la dernière diminution, tricoter **5-5-7-7** rgs sur les **35** m. restantes, puis diminuer de chaque côté à 1 m. du bord :

S - M et L : 4 x 1 m. tous les 6 rgs.

XL et XXL : 2 x 1 m. tous les 8 rgs, 2 x 1 m. tous les 6 rgs.

Pour diminuer 1 m. à 1 m. du bord : Tricoter 1 m. endroit, 2 m. ensemble endroit, continuer le rg et lorsqu'il reste 3 m. sur l'aig. gauche, tricoter 1 surjet simple, 1 m. endroit.

Après la dernière diminution, tricoter **5** rgs sur les **27** m. restantes, puis rabattre à droite tous les 2 rgs 3 x 9 m.

MANCHE GAUCHE :

Tricoter comme la manche droite en terminant la patte d'épaule en sens inverse.

COL :

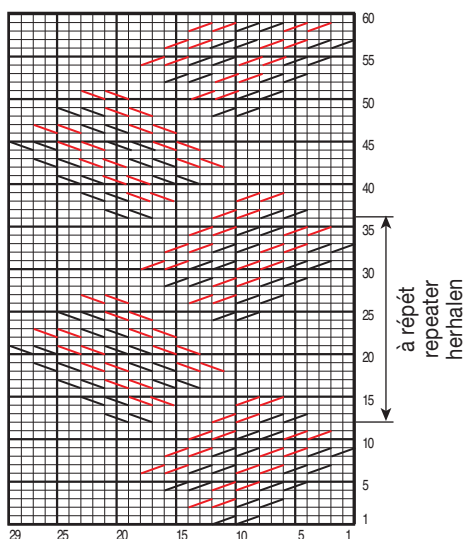
Monter **138-138-142-146-150** m. aig. n° 3,5. Tricoter **18** cm côtes 2/2 et laisser les m. en attente.

FINITIONS :

Coudre le biais des manches au bord des biais d'emmanchures, puis assembler les épaules en y intercalant les pattes d'épaules. Poser à points arrière le col au bord de l'encolure. Puis, assembler les petits côtés en prévoyant un revers de **9** cm.

Faire les coutures des manches et des côtés du pull.

TORSADE - CABLE - KABEL



□ = 1 m. jersey endroit / K on RS, P on WS / 1 st. rechte tricotsteek
▧ ou - or - of ▩ = 4 m. croisées à droite / 4CR / 4 st. rechts kruisen
▨ ou - or - of ▪ = 4 m. croisées à gauche / 4CL / 4 st. links kruisen

CABLE SWEATER WITH ROLL NECK

Knitting Needle sizes
3.5 mm & 4.0 mm needles
Cable needle (cn)

● Abbreviations

Cross Right = CR

Cross Left = CL

4CR: sl 2 sts on to the cn at the back of work, k2, then k2 from cn.

4CL: sl 2 sts on to the cn at the front of work, k2, then k2 from cn.

● Stitches used

2/2 RIB, using 3.5 mm needles.

STOCKING STITCH (ST ST), using 4.0 mm needles.

CABLE, using 4.0 mm needles. Over 29 sts. Follow the Chart.

● Tension/Gauge

To achieve a good result it is essential to make a tension square (see our hints & tips at bergeredefrance.com/advices).

20 sts & 26 rows over St St using 4.0 mm needles = 10 cm (4 in) square.

29 sts Cable = 12 cm (4¾ in) wide.

● To Make

BACK:

Using 3.5 mm needles CO **98-106-114-122-134** sts.

Row 1 (RS): *k2, p2, rep from *, ending with k2.

Row 2: *p2, k2, rep from *, ending with p2.

These 2 rows form 2/2 rib, cont until work measures 4 cm (1½ in) [12 rows].

Change to 4.0 mm needles & starting with a knit row cont in St St making **6-6-6-6-8** dec evenly across the 1st row (= **92-100-108-116-126** sts rem).

Armhole shaping:

When work measures **40-41-42-42-43** cm (**15¾-16-16½-16½-17** in) [**106-108-110-110-114** rows] total, cast off **2-2-2-4-4** sts at beg of next 2 rows. Work 2 rows straight.

Next row (RS – dec): k3, k2tog, work until 5 sts rem on the LH needle, sl1, k1, pssso, k3. Rep the dec on every 4th row **5-10-11-7-12** more times, then on every 6th row **3-0-0-3-0** times.

After the final dec, work 1 row on the rem **70-74-80-86-92** sts.

Shoulders & neck:

Cast off for shoulders at beg of every row: **2-2-3-3-3** sts **6-2-16-12-8** times, **3-3-4-4-4** sts **12-16-2-6-10** times.

Cast off rem **22-22-24-26-28** sts for the neck.

FRONT:

Using 3.5 mm needles CO **98-106-114-122-134** sts.

Work in 2/2 rib as for Back until work measures 4 cm (1½ in) [12 rows], **but** on the final row **for size XXL** dec 1 st at each edge (= **98-106-114-122-132** sts).

Change to 4.0 mm needles & cont as foll:

4-7-10-13-17 sts St St,

29 sts Cable making **3** incs on the 1st row (see placement on the Chart),

6-7-8-9-10 sts St St,

29 sts Cable making **3** incs on the 1st row,

6-7-8-9-10 sts St St,

29 sts Cable making **3** incs on the 1st row,

4-7-10-13-17 sts St St.

After the 1st row you will have **107-115-123-131-141** sts.

Armhole shaping:

Cast off & dec the same as for Back (**note**, when it is not possible to cross the sts, replace these sts with knit sts).

After the final dec, work 1 row on the rem **79-83-89-95-101** sts.

Shoulders & neck:

Next row (RS): cast off **5-5-5-6-6** sts **for the shoulders**, work **26-28-30-31-33** sts, cast off the central **17-17-19-21-23** sts **for the neck**, work to end.

Next row (WS): cast off **5-5-5-6-6** sts, work to central cast off sts, put rem sts on a spare needle, each side will now be completed separately.

*Cont to cast off at neck edge on next & every RS row: 3 sts once, 2 sts once, 1 st once. **AT THE SAME TIME** cast off at shoulder edge on every RS row: **5-5-6-6-6** sts **4-2-4-3-1** times, **0-6-0-7-7** sts **0-2-0-1-3** times*.

With WS facing pick up sts left on spare needle at neck & work from *to* above.

RIGHT SLEEVE:

Using 3.5 mm needles CO **50-54-54-58-58** sts.

Work in 2/2 rib as for Back until work measures 4 cm (1½ in) [12 rows], **but** on the final row **for sizes S-L & XXL** INC 1 st at each edge (= **52-54-56-58-60** sts).

Change to 4.0 mm needles & cont foll:

13-14-15-16-17 sts St St,

29 sts Cable making **3** incs on the 1st row (see placement on the Chart),

13-14-15-16-17 sts St St,

Cont on the **55-57-59-61-63** sts obtained until work measures **8** cm (3 in) [22 rows] total.

Next row (RS – inc): k2, inc 1, patt to last 2 sts, inc 1, k2.

Rep this inc on every foll **14th-12th-10th-10th-8th** row **1-4-9-1-7** more times, then on every foll **12th-10th-0-8th-6th** row **6-4-0-10-6** times.

Cont on the **71-75-79-85-91** sts obtained until work measures **46** cm (18 in) [122 rows] total.

Armhole shaping:

Cast off **2-2-2-4-4** sts at beg of next 2 rows. Then dec 3 sts in from each edge as for Back:

1 st on foll RS row, 1 st on foll 4th row, work from *to* a total of **5-4-4-4-3** times, then dec 1 st at each end of every RS row **6-10-12-13-18** times.

Epaulette:

After the final dec, work **5-5-7-7-7** rows on the rem **35** sts.

Next row (RS – dec): k1, k2tog, work until 3 sts rem on LH needle, sl1, k1, pssso, k1.

Rep this dec on every **6th-6th-6th-8th-8th** row **3-3-3-1-1** more times, then on every 6th row **0-0-0-2-2** more times**.

After the final dec, work **5** rows on the rem **27** sts, then cast off 9 sts at beg of next 3 RS rows.

LEFT SLEEVE

Work the same as for Right sleeve up to **.

After the final dec, work 5 rows on the rem 27 sts, then cast off 9 sts at beg of next 3 WS rows.

COLLAR:

Using 3.5 mm needles CO **138-138-142-146-150** sts. Work in 2/2 rib for **18** cm (7 in), then leave the sts on a spare needle.

FINISHING:

Sew the shaped edges of the sleeves in to the armholes, then join the shoulder seams inserting the epaulettes.

Using back stitch graft (see our hints & tips at bergeredefrance.com/advices) the collar around the neck. Join the short seam, stitching the top **9** cm (7½ in) on the RS to allow for the turn back.

Sew the sleeve & side seams.

Secure & weave in all ends.

COLTRUI met KABELS

Breinaalden

nr. 3,5 en 4

1 kabelnaald

● Toelichting

Rechts kruisen = rkr.

Links kruisen = lkr.

4 st. rkr.: 2 st. op de kabelnld. achter het werk zetten, de volgende 2 st. recht breien, dan de 2 st. van de kabelnld. recht breien.

4 st. lkr.: 2 st. op de kabelnld. voor het werk zetten, de volgende 2 st. recht breien, dan de 2 st. van de kabelnld. recht breien.

● Gebruikte steken

BOORDSTEEK 2/2, nld. nr. 3,5.

RECHTE TRICOTSTEEK, nld. nr. 4.

KABEL, nld. nr. 4. Over 29 st. De teltekening volgen.

● Proeflapjes

Voor het slagen van uw model is het belangrijk om de proeflapjes te breien (zie onze kneepjes en raadgevingen op bergeredefrance.nl/conseils).

Een vierkant van 10 cm in rechte tricotsteek = 20 st. en 26 nld.

29 st. kabel = 12 cm breed.

● Uitvoering

RUGPAND :

98-106-114-122-134 st. opzetten met nld. nr. 3,5 en 4 cm (12 nld.) boordsteek 2/2 breien.

Verder breien met nld. nr. 4 in rechte tricotsteek en hierbij over de 1e nld. **6-6-6-6-8** minderingen verdelen (= **92-100-108-116-126** st.).

Schuine armsgaten :

Op **40-41-42-42-43** cm (**106-108-110-110-114** nld.) totale hoogte aan beide kanten **2-2-2-4-4** st. afkanten, dan op 3 st. uit de kant minderen (**let op**, als het niet meer mogelijk is om de st. te kruisen, deze dan vervangen door st. recht) voor :

S : 6 x 1 st. elke 4e nld. en 3 x 1 st. elke 6e nld.

M : 11 x 1 st. elke 4e nld.

L : 12 x 1 st. elke 4e nld.

XL : 8 x 1 st. elke 4e nld. en 3 x 1 st. elke 6e nld.

XXL : 13 x 1 st. elke 4e nld.

Voor het minderen van 1 st. op 3 st. uit de kant : 3 st. recht, 2 st. samen recht breien, de nld. verder breien en als er nog 5 st. op de linkernld. over zijn 1 overhaling en 3 st. recht breien.

Na de laatste mindering 1 nld. breien over de overige **70-74-80-86-92** st.

Schouders en hals :

Vanaf de volgende nld., **voor de schouders** aan beide kanten elke 2e nld. afkanten voor :

S : 3 x 2 st. en 6 x 3 st.,

M : 1 x 2 st. en 8 x 3 st.,

L : 8 x 3 st. en 1 x 4 st.,

XL : 6 x 3 st. en 3 x 4 st.,

XXL : 4 x 3 st. en 5 x 4 st.,

dan de overige **22-22-24-26-28** st. afkanten voor de hals.

VOORPAND :

98-106-114-122-134 st. met nld. nr. 3,5 opzetten, 4 cm (12 nld.) boordsteek 2/2 breien, **maar** in de laatste nld. **voor XXL** aan beide kanten 1 st. minderen (= **98-106-114-122-132** st.).

Als volgt met nld. nr. 4 verder breien :

4-7-10-13-17 st. rechte tricotsteek,

29 st. kabel en hierbij over de 1e nld. 3 meerderingen verdelen (zie plaats op de teltekening),

6-7-8-9-10 st. rechte tricotsteek,

29 st. kabel en hierbij over de 1e nld. 3 meerderingen verdelen,

6-7-8-9-10 st. rechte tricotsteek,

29 st. kabel en hierbij over de 1e nld. 3 meerderingen verdelen,

4-7-10-13-17 st. rechte tricotsteek.

Na de 1e nld. krijg je **107-115-123-131-141** st.

Schuine armsgaten :

Afkanten en dan minderen als **voor het rugpand**.

Na de laatste mindering 1 nld. breien over de overige **79-83-89-95-101** st.

Schouders en hals :

Vanaf de volgende nld., **voor de schouders** aan beide kanten elke 2e nld. afkanten voor :

S : 5 x 5 st.,

M : 3 x 5 st. en 2 x 6 st.,

L : 1 x 5 st. en 4 x 6 st.,

XL : 4 x 6 st. en 1 x 7 st.,

XXL : 2 x 6 st. en 3 x 7 st.,

tegelijk met de 1e schoudermindering **voor de hals** de middelste **17-17-19-21-23** st. afkanten, elke kant apart verder breien en hierbij aan de halskant elke 2e nld. 1 x 3 st., 1 x 2 st. en 1 x 1 st. afkanten.

RECHTERMouw :

50-54-54-58-58 st. met nld. nr. 3,5 opzetten, 4 cm (12 nld.) boordsteek 2/2 breien, **maar** in de laatste nld. **voor S - L en XXL** aan beide kanten 1 st. meerderen (= **52-54-56-58-60** st.).

Als volgt met nld. nr. 4 verder breien :

13-14-15-16-17 st. rechte tricotsteek,

29 st. kabel en hierbij over de 1e nld. 3 meerderingen verdelen (zie plaats op de teltekening),

13-14-15-16-17 st. rechte tricotsteek.

Op 8 cm (22 nld.) totale hoogte aan beide kanten op 2 st. uit de kant meerderen voor :

S : 2 x 1 st. elke 14e nld. en 6 x 1 st. elke 12e nld.

M : 5 x 1 st. elke 12e nld. en 4 x 1 st. elke 10e nld.

L : 10 x 1 st. elke 10e nld.

XL : 2 x 1 st. elke 10e nld. en 10 x 1 st. elke 8e nld.

XXL : 8 x 1 st. elke 8e nld. en 6 x 1 st. elke 6e nld.

Dan verder breien over de verkregen **71-75-79-85-91** st.

Schuine mouwrand :

Op 46 cm (122 nld.) totale hoogte aan beide kanten **2-2-2-4-4** st. afkanten, dan op 3 st. uit de kant minderen voor :

S : *1 x 1 st. elke 2e nld., 1 x 1 st. elke 4e nld.*, 5 keer van * tot * breien, dan 6 x 1 st. elke 2e nld.

M : *1 x 1 st. elke 2e nld., 1 x 1 st. elke 4e nld.*, 4 keer van * tot * breien, dan 10 x 1 st. elke 2e nld.

L : *1 x 1 st. elke 2e nld., 1 x 1 st. elke 4e nld.*, 4 keer van * tot * breien, dan 12 x 1 st. elke 2e nld.

XL : *1 x 1 st. elke 2e nld., 1 x 1 st. elke 4e nld.*, 4 keer van * tot * breien, dan 13 x 1 st. elke 2e nld.

XXL : *1 x 1 st. elke 2e nld., 1 x 1 st. elke 4e nld.*, 3 keer van * tot * breien, dan 18 x 1 st. elke 2e nld.

Schouderbaan :

Na de laatste mindering **5-5-7-7-7** nld. breien over de overige 35 st., dan aan beide kanten op 1 st. uit de kant minderen voor :

S - M en L : 4 x 1 st. elke 6e nld.

XL en XXL : 2 x 1 st. elke 8e nld. en 2 x 1 st. elke 6e nld.

Voor het minderen van 1 st. op 1 st. uit de kant : 1 st. recht, 2 st. samen recht breien, de nld. verder breien en als er nog 3 st. op de linkernld. over zijn 1 overhaling en 1 st. recht breien.

Na de laatste mindering 5 nld. breien over de overige 27 st., dan rechts elke 2e nld. 3 x 9 st. afkanten.

LINKERMouw :

Breien als de rechtermouw, maar de schouderbaan in spiegelbeeld eindigen.

COL :

138-138-142-146-150 st. met nld. nr. 3,5 opzetten, 18 cm boordsteek 22 breien en dan de st. laten wachten.

AFWERKING :

De schuine mouwranden langs de schuine armsgatranden naaien, dan de schouders aan elkaar naaien en hierbij de schouderbanen ertussen plaatsen.

De col met de stiksteek langs de hals naaien, dan de zijkantjes aan elkaar naaien en hierbij rekening houden met een omslag van 9 cm.

De mouw- en zijnaden van de trui sluiten.