

BERGERE

DE FRANCE



- *Pull à torsades col large* -
MÉRINOS 7



BERGERE

DE FRANCE

Une fabrication française depuis 1946

Depuis plus de 70 ans, Bergère de France partage avec ses client(e)s sa passion du tricot et du crochet. Au cœur de la filature en Lorraine, les équipes mêlent les matières et les couleurs pour créer des fils uniques. Tous les ans, plus de 8 millions de pelotes sont fabriquées dans plus de 50 qualités et plusieurs centaines de teintes. De nouveaux modèles sont imaginés à chaque saison pour répondre au plus près aux attentes des passionnées des arts du fil.



*La laine
– fabriquée en France –*

AU CŒUR DE LA LORRAINE

“ Choisir Bergère de France,
c’est partager des valeurs favorisant
une production locale ”

www.bergeredefrance.fr

#M1236



MÉRINOS 7

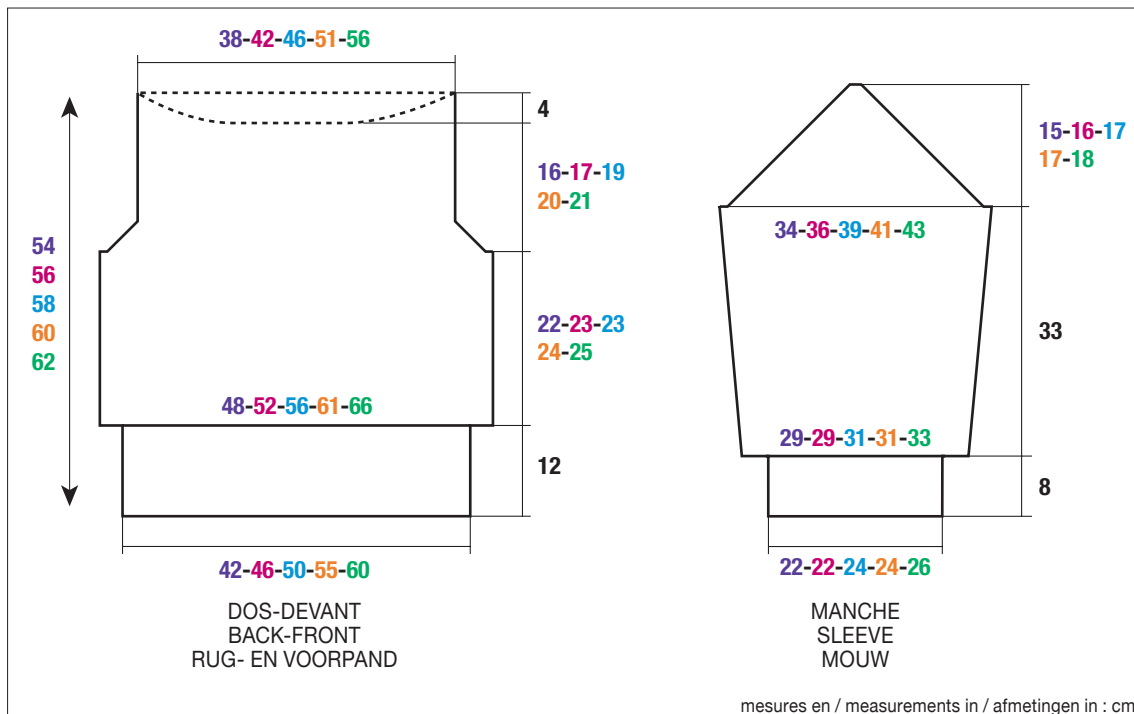
Orge

20999

TAILLES - SIZES - MATEN



PELOTES - BALLS - BOLLLEN



FRANÇAIS

M1236

PULL À TORSADES COL LARGE

Aiguilles

n° 6 et 7

1 aig. à torsades

● Légende

3 m. dans 1 m. : Tricoter 1 m. endroit, sans lâcher la m. de l'aig. gauche, tricoter la m. encore 1 fois à l'envers et 1 fois à l'endroit, laisser tomber la m. de l'aig. gauche.

Croisée à droite = CàD

Croisée à gauche = CàG

4 m. CàD : Glisser 2 m. sur l'aig. à torsades derrière le travail, tricoter les 2 m. suivantes à l'endroit, puis les 2 m. de l'aig. à torsades à l'endroit.

4 m. CàG : Glisser 2 m. sur l'aig. à torsades devant le travail, tricoter les 2 m. suivantes à l'endroit, puis les 2 m. de l'aig. à torsades à l'endroit.

2 m. CàD sur 1 m. envers : Glisser 1 m. sur l'aig. à torsades derrière le travail, tricoter les 2 m. suivantes à l'endroit, puis la m. de l'aig. à torsades à l'envers.

2 m. CàG sur 1 m. envers : Glisser 2 m. sur l'aig. à torsades devant le travail, tricoter la m. suivantes à l'envers, puis les 2 m. de l'aig. à torsades à l'endroit.

2 m. CàG sur 2 m. envers : Glisser 2 m. sur l'aig. à torsades devant le travail, tricoter les 2 m. suivantes à l'envers, puis les 2 m. de l'aig. à torsades à l'endroit.

2 m. CàD sur 2 m. envers : Glisser 2 m. sur l'aig. à torsades derrière le travail, tricoter les 2 m. suivantes à l'endroit, puis les 2 m. de l'aig. à torsades à l'envers.

● Points employés

CÔTES 2/2, aig. n° 6.

JERSEY ENVERS, aig. n° 7.

POINT D'ASTRAKAN, aig. n° 7. Sur un nombre de m. divisible par 4.

1er rg (endroit du travail) et 3ème rg : Envers.

2ème rg : * 3 m. dans 1 m., 3 m. ensemble envers *, répéter de * à *.

4ème rg : * 3 m. ensemble envers, 3 m. dans 1 m. *, répéter de * à *.

5ème rg : Reprendre au 1er rg.

TORSADE, aig. n° 7. Sur 28 m. Suivre la grille.

● Echantillon

Pour réussir votre modèle, il est important de tricoter l'échantillon (consulter nos astuces et conseils sur bergeredefrance.fr/conseils).

Un carré de 10 cm point d'astrakan = 18 m. et 19 rgs.

● Réalisation

DOS :

Monter 66-74-82-90-98 m. aig. n° 6. Tricoter 12 cm (24 rgs) côtes 2/2, mais au dernier rg, répartir 20-20-20-20-22 augmentations (= 86-94-102-110-120 m.).

Continuer aig. n° 7 en tricotant :

3-3-3-3-4 m. jersey envers,
80-88-96-104-112 m. point d'astrakan,
3-3-3-3-4 m. jersey envers.

Emmanchures :

A **34-35-35-36-37** cm (**66-68-68-70-72** rgs) de hauteur totale, de chaque côté rabattre **2** m., puis diminuer à **2** m. du bord **2 x 3** m. tous les **4** rgs.

Pour diminuer 3 m. à 2 m. du bord : Tricoter **2** m. envers, **4** m. ensemble envers, continuer le rg et lorsqu'il reste **6** m. sur l'aig. gauche, tricoter **4** m. ensemble envers, **2** m. envers.

Puis, continuer sur les **70-78-86-94-104** m. restantes en tricotant jersey envers les **3-3-3-3-4** premières m. et les **3-3-3-3-4** dernières m.

Encolure :

A **54-56-58-60-62** cm (**104-108-112-116-120** rgs) de hauteur totale, laisser les m. en attente.

DEVANT :

Monter **66-74-82-90-98** m. aig. n° 6. Tricoter **12** cm (**24** rgs) côtes 2/2, **mais** au dernier rg répartir **24-24-24-24-26** augmentations (= **90-98-106-114-124** m.).

Continuer aig. n° 7 en tricotant :

3-3-3-3-4 m. jersey envers,
28-32-36-40-44 m. point d'astrakan,
28 m. torsade,
28-32-36-40-44 m. point d'astrakan,
3-3-3-3-4 m. jersey endroit.

Emmanchures :

Rabattre, puis diminuer comme au dos. Puis, continuer sur les **74-82-90-98-108** m. restantes en tricotant jersey envers les **3-3-3-3-4** premières m. et les **3-3-3-3-4** dernières m.

Encolure :

A **50-52-54-56-58** cm (**96-100-104-108-112** rgs) de hauteur totale, laisser en attente les **28-28-28-36-36** m. centrales, puis continuer chaque côté séparément en laissant en attente côté intérieur tous les **2** rgs :

S : **1 x 8** m., **2 x 4** m. et les **7** m. restantes.
M : **2 x 8** m., **1 x 4** m. et les **7** m. restantes.
L et XL : **3 x 8** m. et les **7** m. restantes.
XXL : **1 x 12** m., **2 x 8** m. et les **8** m. restantes.

MANCHES :

Monter **34-34-38-38-42** m. aig. n° 6. Tricoter **8** cm (**16** rgs) côtes 2/2, **mais** au dernier rg répartir **20** augmentations (= **54-54-58-58-62** m.).

Continuer aig. n° 7 en tricotant :

3 m. jersey envers,
48-48-52-52-56 m. point d'astrakan,
3 m. jersey envers.

A **12** cm (**24** rgs) de hauteur totale, augmenter de chaque côté à **1** m. du bord (tricoter progressivement les m. augmentées au point d'astrakan) :

S : **4 x 1** m. tous les **14** rgs.
M : **3 x 1** m. tous les **10** rgs, **3 x 1** m. tous les **8** rgs.
L : **5 x 1** m. tous les **8** rgs, **2 x 1** m. tous les **6** rgs.
XL et XXL : **7 x 1** m. tous les **6** rgs, **2 x 1** m. tous les **4** rgs.
Puis, continuer sur les **62-66-72-76-80** m. obtenues.

Tête de manche :

A **41** cm (**78** rgs) de hauteur totale, de chaque côté rabattre **2** m., puis diminuer à **1** m. du bord tous les **2** rgs :

S : **1 x 3** m., **12 x 2** m.

M : **1 x 3** m., **13 x 2** m.

L : **2 x 3** m., **13 x 2** m.

XL : **4 x 3** m., **11 x 2** m.

XXL : **4 x 3** m., **12 x 2** m.

Pour diminuer 3 m. à 1 m. du bord : Tricoter **1** m. envers, **4** m. ensemble envers, continuer le rg et lorsqu'il reste **5** m. sur l'aig. gauche, tricoter **4** m. ensemble envers, **1** m. envers.

Pour diminuer 2 m. à 1 m. du bord : Tricoter **1** m. envers, **3** m. ensemble envers, continuer le rg et lorsqu'il reste **4** m. sur l'aig. gauche, tricoter **3** m. ensemble envers, **1** m. envers.

Après la dernière diminution, tricoter **1** rg sur les **4** m. restantes et les laisser en attente.

FINITIONS :

Col :

Sur une aig. n° 6, reprendre :
les **70-78-86-94-104** m. laissées en attente au dos,
les **4** m. d'une manche,
les **74-82-90-98-108** m. du devant,
les **4** m. de la 2ème manche.

Sur les **152-168-184-200-220** m. obtenues, tricoter côtes 2/2 en répartissant **30-34-38-34-38** diminutions au 1er rg.

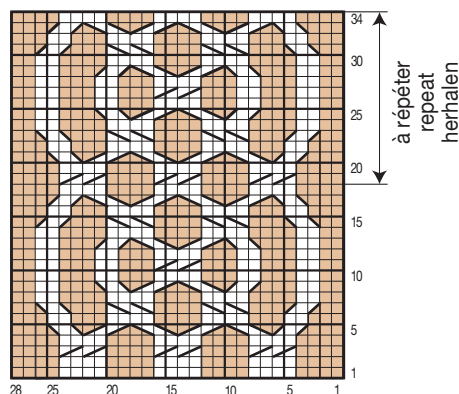
A **6** cm (**12** rgs) de hauteur de col, rabattre les **146-162-178-194-214** m. restantes en les tricotant envers sur l'endroit du travail.

Assembler les petits côtés du col.

Coudre la tête des manches au bord des emmanchures.

Faire les coutures des manches et des côtés du pull.

TORSADE / CABLE / KABEL



- = 1 m. jersey envers / 1 Rev St st / 1 st. averechte tricotsteek
- = 1 m. jersey endroit / 1 St st / 1 st. rechte tricotsteek
- ▧ = 4 m. croisées à droite / 4CR / 4 st. rechts kruisen
- ▨ = 4 m. croisées à gauche / 4CL / 4 st. links kruisen
- ▩ = 2 m. **CàD** sur 1 m. envers / 2CR1P / 2 st. rkr. over 1 st. averecht
- = 2 m. **CàG** sur 1 m. envers / 2CL1P / 2 st. lkr. over 1 st. averecht
- ▬ = 2 m. **CàD** sur 2 m. envers / 2CR2P / 2 st. rkr. over 2 st. averecht
- ▮ = 2 m. **CàG** sur 2 m. envers / 2CL2P / 2 st. lkr. over 2 st. averecht

M1236

CABLE SWEATER WITH WIDE NECK

Knitting Needle sizes

6.0 mm & 7.0 mm needles**Cable needle (cn)**

● Abbreviations

3 in 1: k1, without dropping the st from the LH needle, p1 once, k1 once then let the st drop from the needle.

Cross Right = CR

Cross Left = CL

4CR: sl 2 sts on to the cn at the back of work, k2, then k2 from cn.

4CL: sl 2 sts on to the cn at the front of work, k2, then k2 from cn.

2CR1P: sl 1 st on to the cn at back of work, k2, p1 from cn.

2CL1P: sl2 on to the cn at front of work, p1, then k2 from cn.

2CL2P: sl2 on to the cn at front of work, p2, then k2 from cn.

2CR2K: sl 2 sts on to the cn at back of work, k2, p2 from cn.

● Stitches used

2/2 RIB, using 6.0 mm needles.

REVERSE STOCKING STITCH (REV ST ST), using 7.0 mm needles.

ASTRAKHAN ST, using 7.0 mm needles. Over a number of sts divisible by 4.

Row 1 (RS) & Row 3: purl.

Row 2: *3 in 1, p3tog*, rep from *to*.

Row 4: *p3tog, 3 in 1*, rep from *to*.

Rep Rows 1 to 4.

CABLE, using 7.0 mm needles. Over 28 sts. Follow the Chart.

● Tension/Gauge

To achieve a good result it is essential to make a tension square (see our hints & tips at bergeredefrance.com/advices).

18 sts & 19 rows over Astrakhan St using 7.0 mm needles = 10 cm (4 in) square.

● To Make

BACK:

Using 6.0 mm needles, CO **66-74-82-90-98** sts.

Row 1 (RS): *k2, p2, rep from *, ending with k2.

Row 2: *p2, k2, rep from *, ending with p2.

These 2 rows form 2/2 rib, cont until work measures **12 cm (4¾ in) [24 rows]**, **but** on the final row make **20-20-20-20-22** inc (= **86-94-102-110-120** sts).

Change to 7.0 mm needles & cont as foll:

3-3-3-3-4 sts Rev St St,

80-88-96-104-112 sts Astrakhan St.

3-3-3-3-4 sts Rev St St.

Cont in patt as set until work measures **34-35-35-36-37** cm (**13¼-13¾-13¾-14-14½** in) [**66-68-68-70-72** rows] total.

Armholes:

Cast off 2 sts at beg of next 2 rows.

Next row (RS - 3 st dec): p2, p4tog, work along the row until 6 sts rem on the LH needle, p4tog, p2.

Cont on the rem **70-78-96-94-104** sts working the first and last **3-3-3-3-4** sts in Rev St St.

Neck:

When work measures **54-56-58-60-62** cm (**21¼-22-23-23½-24½** in) [**104-108-112-116-120** rows] total, leave the sts on a spare needle.

FRONT:

Using 6.0 mm needles, CO **66-74-82-90-98** sts.

Work in 2/2 rib as for Back until work measures **12 cm (4¾ in) [24 rows]**, **but** on the final row make **24-24-24-26** inc (= **90-98-106-114-124** sts).

Change to 7.0 mm needles & cont as foll:

3-3-3-3-4 sts Rev St St,

28-32-36-40-44 sts Astrakhan St,

28 sts Cable,

28-32-36-40-44 sts Astrakhan St

3-3-3-3-4 sts Rev St St.

Cont in patt as set until work measures **34-35-35-36-37** cm (**13¼-13¾-13¾-14-14½** in) [**66-68-68-70-72** rows] total.

Armholes:

Cast off 2 sts at beg of next 2 rows.

Next row (RS - 3 st dec): p2, p4tog, work along the row until 6 sts rem on the LH needle, p4tog, p2.

Cont on the rem **74-82-90-98-108** sts working the first and last **3-3-3-3-4** sts in Rev St St.

Neck:

When work measures **50-52-54-56-58** cm (**19¾-20½-21¼-22-22¾** in) [**96-100-104-108-112** rows] total cont as foll:

Next row (RS): Work **23-27-31-31-36** sts, leave central **28-28-28-36-36** sts on a st holder for the neck, patt to end of row. Work will now be completed in 2 sections.

***Next row (WS):** Work to last **8-8-8-8-12** sts, place these sts on the st holder & turn work. Work 1 RS row.

Next row (WS): Work to last **4-8-8-8-8** sts, place these sts on a st holder & turn work. Work 1 RS row.

Next row (WS): Work to last **4-4-8-8-8** sts, place these sts on a st holder & turn work. Work 1 RS row. Place rem **7-7-7-7-8** sts on a st holder*.

With WS facing pick up the rem **23-27-31-31-36** sts for the RH side of the neck, patt to end of row.

Work neck shaping from *to* but leaving the sts on hold at neck edge on every RS row.

SLEEVES:

Using 6.0 mm needles, CO **34-34-38-38-42** sts.

Work in 2/2 rib as for Back until work measures **8 cm (3 in) [16 rows]**, **but** on the final row make **20** inc (= **54-54-58-58-62** sts).

Change to 7.0 mm needles & cont as foll:

3 sts Rev St St,

48-48-52-52-56 sts Astrakhan St,

3 sts Rev St St,

When work measures **12 cm (4¾ in) [24 rows]** total, cont as foll:

Next row (RS - inc): p1, inc 1, patt to last st, inc 1, p1.

Keeping patt correct & working the increased sts as Astrakhan St rep the inc row on every foll **14th-10th-8th-6th-6th** row **3-2-4-6-6** more times, then on every **0-8th-6th-4th-4th** row **0-3-2-2-2** times.

Cont on the **62-66-72-76-80** sts obtained.

Top of sleeve:

When work measures **41 cm (16 in) [78 rows]** total cast off 2 sts at beg of next 2 rows.

Next row (RS - 3 st dec): p1, p4tog, patt until 5 sts rem on LH needle, p4tog, p1.

Rep the 3 st dec on every RS row **0-0-1-3-3** more times.

Next row (RS - 2 st dec): p1, p3tog, patt until 4 sts rem on LH needle, p3tog, p1.

Rep the 2 st dec on every RS row **11-12-12-10-11** times.

After the final dec work 1 row on the rem 4 sts & leave these sts on a spare needle.

FINISHING:

Neckband:

Using a 6 mm needle pick up the **70-78-86-94-104** sts on hold for the Back, the 4 sts for one sleeve, the **74-82-90-98-108** sts for the Front, the 4 sts for the second sleeve.

On the **152-168-184-200-220** sts obtained work in 2/2 rib making **30-34-38-34-38** dec evenly across the first row.

When the neckband measures **6 cm (2½ in) [12 rows]** total cast off the rem **146-162-178-194-214** sts purlwise on the RS of work.

Join the short seams on the neckband.

Sew the top of the sleeves in to the armholes.

Sew the side & sleeve seams.

Secure & weave in all ends.

KABELTRUI met WIJDE HALS

Breinaalden
nr. 6 en 7
1 kabelnaald

● Toelichting

3 st. in 1 st.: 1 st. recht breien, zonder de st. van de linkerld. te laten vallen, de st. nog 1 keer averecht en 1 keer recht breien, dan de st. van de linkerld. laten vallen.

Rechts kruisen = rkr.

Links kruisen = lkr.

4 st. rkr.: 2 st. op de kabelld. achter het werk zetten, de volgende 2 st. recht breien, dan de 2 st. van de kabelld. recht breien.

4 st. lkr.: 2 st. op de kabelld. voor het werk zetten, de volgende 2 st. recht breien, dan de 2 st. van de kabelld. recht breien.

2 st. rkr. over 1 st. averecht : 1 st. op de kabelld. achter het werk zetten, de volgende 2 st. recht breien, dan de st. van de kabelld. averecht breien.

2 st. lkr. over 1 st. averecht : 2 st. op de kabelld. voor het werk zetten, de volgende st. averecht breien, dan de 2 st. van de kabelld. recht breien.

2 st. lkr. over 2 st. averecht : 2 st. op de kabelld. voor het werk zetten, de volgende 2 st. averecht breien, dan de 2 st. van de kabelld. recht breien.

2 st. rkr. over 2 st. averecht : 2 st. op de kabelld. achter het werk zetten, de volgende 2 st. recht breien, dan de 2 st. van de kabelld. averecht breien.

● Gebruikte steken

BOORDSTEEK 2/2, nld. nr. 6.

AVERECHTE TRICOTSTEEK, nld. nr. 7.

ASTRAKANSTEEK, nld. nr. 7. Over een aantal st. deelbaar door 4.

1e nld. (goede kant van het werk) en 3e nld.: averecht.

2e nld.: *3 st. in 1 st., 3 st. samen averecht*, van * tot * herhalen.

4e nld.: *3 st. samen averecht, 3 st. in 1 st.*, van * tot * herhalen.

5e nld.: vanaf de 1e nld. herhalen.

KABEL, nld. nr. 7. Over 28 st. De teltekening volgen.

● Proeflapje

Voor het slagen van uw model is het belangrijk om het proeflapje te breien (zie onze kneepjes en raadgevingen op bergeredefrance.nl/conseils).

Een vierkant van 10 cm in astrakansteek = 18 st. en 19 nld.

● Uitvoering

RUGPAND :

66-74-82-90-98 st. met nld. nr. 6 opzetten, **12** cm (**24** nld.) boordsteek 2/2 breien, **maar** over de laatste nld. **20-20-20-20-22** meerderingen verdelen (= **86-94-102-110-120** st.).

Met nld. nr. 7 als volgt verder breien :

3-3-3-3-4 st. averechte tricotsteek,
80-88-96-104-112 st. astrakansteek,
3-3-3-3-4 st. averechte tricotsteek.

Armsgaten :

Op **34-35-35-36-37** cm (**66-68-68-70-72** nld.) totale hoogte aan beide kanten 2 st. afkanten, dan op **2** st. uit de kant elke 4e nld. 2 x 3 st. minderen.

Voor het minderen van 3 st. op 2 st. uit de kant : 2 st. averecht, 4 st. samen averecht breien, de nld. verder breien en als er nog 6 st. op de linkerld. over zijn 4 st. samen averecht en 2 st. averecht breien.

Dan verder breien over de overige **70-78-86-94-104** st. en hierbij de eerste 3 en de laatste 3 st. in averechte tricotsteek breien.

Hals :

Op **54-56-58-60-62** cm (**104-108-112-116-120** nld.) totale hoogte de st. laten wachten.

VOORPAND :

66-74-82-90-98 st. met nld. nr. 6 opzetten, **12** cm (**24** nld.) boordsteek 2/2 breien, **maar** over de laatste nld. **24-24-24-24-26** meerderingen verdelen (= **90-98-106-114-124** st.).

Met nld. nr. 7 als volgt verder breien :

3-3-3-3-4 st. averechte tricotsteek,
28-32-36-40-44 st. astrakansteek,
28 st. kabel,
28-32-36-40-44 st. astrakansteek,
3-3-3-3-4 st. averechte tricotsteek.

Armsgaten :

Afkanten en dan minderen als voor het rugpand.

Dan verder breien over de overige **74-82-90-98-108** st. en hierbij de eerste **3-3-3-3-4** en de laatste **3-3-3-3-4** st. in averechte tricotsteek breien.

Hals :

Op **50-52-54-56-58** cm (**96-100-104-108-112** nld.) totale hoogte de middelste **28-28-28-36-36** st. laten wachten, elke kant apart verder breien en hierbij aan de halskant elke 2e nld. laten wachten voor :

S : 1 x 8 st., 2 x 4 st. en de overige 7 st.

M : 2 x 8 st., 1 x 4 st. en de overige 7 st.

L en XL : 3 x 8 st. en de overige 7 st.

XXL : 1 x 12 st., 2 x 8 st., 2 x 4 st. en de overige 8 st.

MOUWEN :

34-34-38-38-42 st. met nld. nr. 6 opzetten, **8** cm (**16** nld.) boordsteek 2/2 breien, **maar** over de laatste nld. **20** meerderingen verdelen (= **54-54-58-58-62** st.).

Met nld. nr. 7 als volgt verder breien :

3 st. averechte tricotsteek,

48-48-52-52-56 st. astrakansteek,

3 st. averechte tricotsteek.

Op **12** cm (**24** nld.) totale hoogte aan beide kanten op 1 st. uit de kant meerderen (de gemeerdere st. geleidelijk in astrakansteek breien) voor :

S : 4 x 1 st. elke 14e nld.

M : 3 x 1 st. elke 10e nld. en 3 x 1 st. elke 8e nld.

L : 5 x 1 st. elke 8e nld. en 2 x 1 st. elke 6e nld.

XL en XXL : 7 x 1 st. elke 6e nld. en 2 x 1 st. elke 4e nld.

Dan verder breien over de verkregen **62-66-72-76-80** st.

Mouwkop :

Op **41** cm (**78** nld.) totale hoogte aan beide kanten 2 st. afkanten, dan op 1 st. uit de kant elke 2e nld. minderen voor :

S : 1 x 3 st. en 12 x 2 st.

M : 1 x 3 st. en 13 x 2 st.

L : 2 x 3 st. en 13 x 2 st.

XL : 4 x 3 st. en 11 x 2 st.

XXL : 4 x 3 st. en 12 x 2 st.

Voor het minderen van 3 st. op 1 st. uit de kant : 1 st. averecht, 4 st. samen averecht breien, de nld. verder breien en als er nog 5 st. op de linkerld. over zijn 4 st. samen averecht en 1 st. averecht breien.

Voor het minderen van 2 st. op 1 st. uit de kant : 1 st. averecht, 3 st. samen averecht breien, de nld. verder breien en als er nog 4 st. op de linkerld. over zijn 3 st. samen averecht en 1 st. averecht breien.

Na de laatste mindering **1** nld. breien over de overige **4** st. en deze dan laten wachten.

AFWERKING :

Halsbies :

Met breinld. nr. 6 weer opnemen :

de wachtende **70-78-86-94-104** st. van het rugpand,

de **4** st. van een mouw,

de **74-82-90-98-108** st. van het voorpand,

de **4** st. van de 2e mouw.

Over de verkregen **152-168-184-200-220** st. boordsteek 2/2 breien en hierbij over de 1e nld. **30-34-38-34-38** minderingen verdelen.

Op **6** cm (**12** nld.) hoogte van de halsbies de overige **146-162-178-194-214** st. afkanten en ze hierbij averecht breien op de goede kant van het werk.

De zijkantjes van de halsbies aan elkaar naaien.

De mouwkoppen langs de armsgaten naaien.

De mouw- en zijnaden van de trui sluiten.