

# BERGERE

DE FRANCE



- *Veste à torsades* -  
FILOMÈCHE



**BERGERE**  
DE FRANCE

*Une fabrication française  
depuis 1946*

Depuis plus de 70 ans, Bergère de France partage avec ses client(e)s sa passion du tricot et du crochet. Au cœur de la filature en Lorraine, les équipes mêlent les matières et les couleurs pour créer des fils uniques. Tous les ans, plus de 8 millions de pelotes sont fabriquées dans plus de 50 qualités et plusieurs centaines de teintes. De nouveaux modèles sont imaginés à chaque saison pour répondre au plus près aux attentes des passionnées des arts du fil.



*La laine  
– fabriquée en France –*

AU CŒUR DE LA LORRAINE

« Choisir Bergère de France,  
c'est partager des valeurs favorisant  
une production locale »

[www.bergeredefrance.fr](http://www.bergeredefrance.fr)

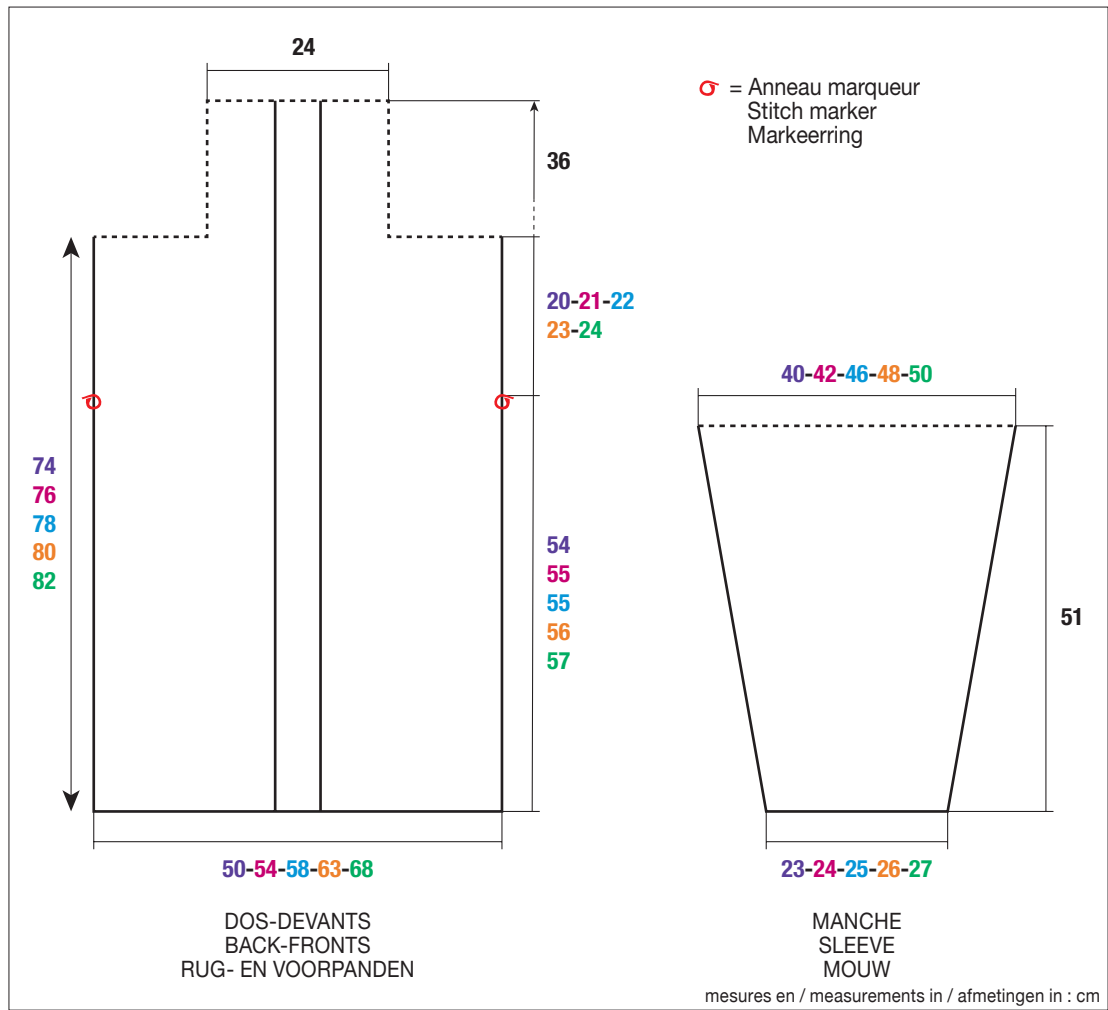


**FILOMÈCHE**

Ecrû 54586

TAILLES - SIZES - MATEN				
S	M	L	XL	XXL
PELOTES - BALLS - BOLLEN				
21	22	24	27	29

- ☺ 50078
- 6 bûchettes buis long, 50 mm
- 6 wooden toggles 50 mm length
- 6 houtjetouwtje knopen in bukshout 50 mm



# VESTE À TORSADES

Aiguilles

n° 6,5

2 aig. à torsades

Accessoires

**Anneaux marqueurs réf. 68395**  
(lot de 48)

**6 bûchettes buis long. 50 mm réf. 50078**  
(lot de 4)

## ● Légende

**Croisée à gauche = C<sub>à</sub>G**
**Croisée à droite = C<sub>à</sub>D**

**2 m. C<sub>à</sub>G sur 1 m. envers et 2 m. endroit :** Glisser 2 m. sur 1 aig. à torsades devant le travail, glisser la m. suivante sur la 2<sup>ème</sup> aig. à torsades derrière le travail, tricoter les 2 m. suivantes à l'endroit, la m. de la 2<sup>ème</sup> aig. à torsades à l'envers, puis les 2 m. de la 1<sup>ère</sup> aig. à torsades à l'endroit.

**2 m. C<sub>à</sub>D sur 1 m. envers :** Glisser 1 m. sur l'aig. à torsades derrière le travail, tricoter les 2 m. suivantes à l'endroit, puis la m. de l'aig. à torsades à l'envers.

**2 m. C<sub>à</sub>G sur 1 m. envers :** Glisser 2 m. sur l'aig. à torsades devant le travail, tricoter la m. suivante l'envers, puis les 2 m. de l'aig. à torsades à l'endroit.

**6 m. C<sub>à</sub>D :** Glisser 3 m. sur l'aig. à torsades derrière le travail, tricoter les 3 m. suivantes à l'endroit, puis les 3 m. de l'aig. à torsades à l'endroit.

**6 m. C<sub>à</sub>G :** Glisser 3 m. sur l'aig. à torsades devant le travail, tricoter les 3 m. suivantes à l'endroit, puis les 3 m. de l'aig. à torsades à l'endroit.

**1 boule :** Tricoter 4 m. dans 1 m. (tricoter 1 m. endroit, puis sans lâcher la m. de l'aig. gauche, la tricoter encore 1 fois à l'envers, 1 fois à l'endroit, 1 fois à l'envers et lâcher la m.), tourner, tricoter 4 m. envers, tourner, tricoter 4 m. endroit, tourner, tricoter 4 m. envers, tourner, tricoter 4 m. endroit, tourner et tricoter 4 m. ensemble envers.

## ● Points employés

**POINT DE BLÉ**, aig. n° 6,5.

**POINT TORSADÉ**, aig. n° 6,5. Suivre la grille.

**JERSEY ENVERS et JERSEY ENDROIT**, aig. n° 6,5.

**POINT MOUSSE**, aig. n° 6,5.

## ● Echantillons

Pour réussir votre modèle, il est important de tricoter les échantillons (consulter nos astuces et conseils sur [bergeredefrance.fr/conseils](http://bergeredefrance.fr/conseils)).

Un carré de 10 cm point de blé (mesures prises en tenant l'échantillon verticalement) = 15 m. et 18 rgs.

Un carré de 10 cm point torsadé = 18 m. et 18 rgs.

## ● Réalisation

### DOS :

 Monter **89-95-101-109-117** m. Tricoter :

**7-10-13-17-21** m. point de blé,

**75** m. point torsadé,

**7-10-13-17-21** m. point de blé.

### Emmanchures :

A **54-55-55-56-57** cm (**98-100-100-102-104** rgs) de haut (**attention**, prendre cette mesure et toutes les mesures suivantes en tenant le tricot verticalement), glisser un anneau marqueur dans la première et la dernière m. pour marquer le début des emmanchures (voir croquis) et continuer les différents points.

### Epaules et encolure :

A **74-76-78-80-82** cm (**134-138-140-144-148** rgs) de hauteur totale, laisser en attente : sur un de couleur différente, les **22-25-28-32-36** m. premières m. **pour la 1<sup>ère</sup> épaule**,

sur un 2<sup>ème</sup> fil de couleur, les **45** m. suivantes **pour l'encolure**,

sur un 3<sup>ème</sup> fil de couleur, les **22-25-28-32-36** m. dernières m. **pour la 2<sup>ème</sup> épaule**.

### DEVANT GAUCHE :

 Monter **40-43-46-50-54** m. Tricoter :

**7-10-13-17-21** m. point de blé,

**29** m. point torsadé en tricotant de la m. 1 à la m. 29 de la grille,

**4** m. jersey envers.

### Emmanchure :

Marquer à droite comme au dos, puis continuer les différents points.

### Epaule et encolure :

A **74-76-78-80-82** cm (**134-138-140-144-148** rgs) de hauteur totale, laisser en attente : sur un de couleur différente, les **22-25-28-32-36** premières m. **pour l'épaule**,

sur un 2<sup>ème</sup> fil de couleur, les **18** m. restantes **pour l'encolure**.

### DEVANT DROIT :

 Monter **40-43-46-50-54** m. Tricoter :

**4** m. jersey envers,

**29** m. point torsadé en tricotant de la m. 47 à la m. 75 de la grille,

**7-10-13-17-21** m. point de blé.

### Emmanchure :

Marquer à gauche comme au dos, puis continuer les différents points.

### Encolure et épaule :

A **74-76-78-80-82** cm (**134-138-140-144-148** rgs) de hauteur totale, laisser en attente :

sur un de couleur différente, les **18** premières m. **pour l'encolure**,

sur un 2<sup>ème</sup> fil de couleur, les **22-25-28-32-36** m. restantes **pour l'épaule**.

### MANCHES :

 Monter **43-45-47-49-51** m. Tricoter :

**S** : 43 m. point torsadé en tricotant de la m. 17 à la m. 59 de la grille.

**M** : 1 m. jersey envers, 43 m. point torsadé en tricotant de la m. 17 à la m. 59 de la grille, 1 m. jersey envers.

**L - XL et XXL** : **1-2-3** m. point de blé, 1 m. jersey envers, 43 m. point torsadé en tricotant de la m. 17 à la m. 59 de la grille, 1 m. jersey envers, **1-2-3** m. point de blé.

A **3** cm (**6** rgs) de haut, augmenter de chaque côté (tricoter les m. augmentées progressivement **taille S** : 1 m. jersey envers, puis point de blé ; **tailles M - L - XL et XXL** : point de blé) :

**S** : 4 x 1 m. tous les 8 rgs, 9 x 1 m. tous les 6 rgs.

**M** : 14 x 1 m. tous les 6 rgs.

**L et XXL** : 11 x 1 m. tous les 6 rgs, 5 x 1 m. tous les 4 rgs.

**XXL** : 9 x 1 m. tous les 6 rgs, 8 x 1 m. tous les 4 rgs.

Puis, continuer sur les **69-73-79-81-85** m. obtenues.

### Haut de la manche :

A **51** cm (**92** rgs) de hauteur totale, laisser les m. en attente.

### BORDURES DES DEVANTS (2) :

 Monter **12** m. Tricoter point mousse.

A **92-94-96-98-100** cm de haut, rabattre toutes les m.

### FINITIONS :

#### Col :

Sur 1 aig., reprendre les **18** m. laissées en attente de l'encolure devant gauche, les **45** m. de l'encolure dos et les **18** m. de l'encolure devant droit.

Sur les **81** m. obtenues, tricoter **18** cm dans les différents points, puis **18** cm jersey endroit en répartissant **14** diminutions au 1<sup>er</sup> rg. Puis, laisser en attente les **67** m. restantes.

Assembler les épaules en chaînette sur l'envers (consulter nos astuces et conseils sur [bergeredefrance.fr/conseils](http://bergeredefrance.fr/conseils)).

Coudre une bordure le long de chaque devant en laissant libres les rgs jersey endroit du col.

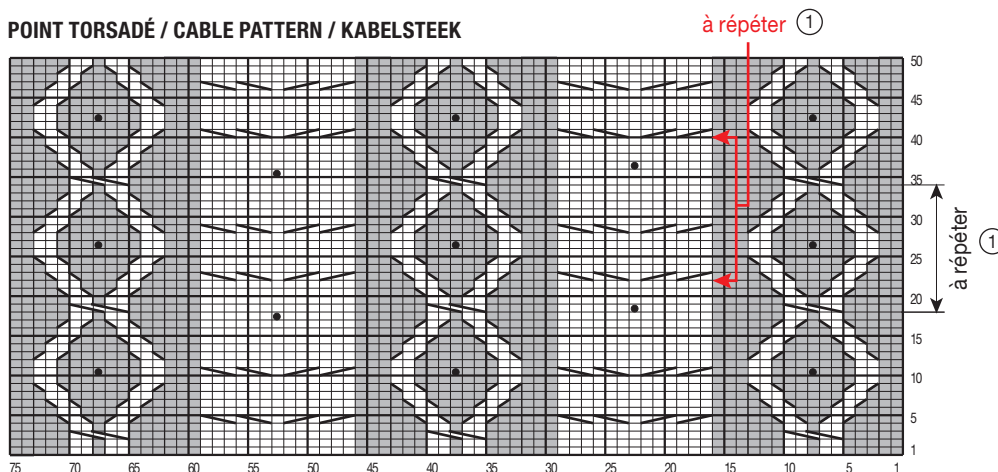
Plier le col par moitié sur l'envers et coudre à points arrière.

Poser à point arrières le haut des manches au bord des emmanchures entre les anneaux marqueurs.

Faire les coutures des manches et des côtés de la veste.

Sur la bordure du devant droit, à **6** m. du bord, former **6** boutons sans couper les fils (consulter nos astuces et conseils sur [bergeredefrance.fr/conseils](http://bergeredefrance.fr/conseils)), la première à **3** cm du haut, la 2<sup>ème</sup> à **8** cm du bas, les autres régulièrement espacées.

Coudre les bûchettes en vis à vis sur la bordure du devant gauche.



① Repeat  
Herhalen

- = 1 m. jersey envers / 1 Rev St st / 1 st. averechte tricotsteek
- = 1 m. jersey endroit / 1 St st / 1 st. rechte tricotsteek
- ▨ = 2 m. **CàG** sur 1 m. envers et 2 m. endroit / 2CLP1K2 / 2 st. lkr. over 1 st. averecht en 2 st. recht
- ▩ = 2 m. **CàD** sur 1 m. envers / 2CR1P / 2 st. rkr. over 1 st. averecht
- ▧ = 2 m. **CàG** sur 1 m. envers / 2CL1P / 2 st. lkr. over 1 st. averecht
- ▨▨ = 6 m. **CàD** / 6CR / 6 st. rkr.
- ▩▩ = 6 m. **CàG** / 6CL / 6 st. lkr.
- = 1 boule / 1 bobble / 1 nop



ENGLISH

M1238

# CABLE JACKET

Knitting Needle sizes

**6.5 mm needles**

**Cable needle (cn)**

Accessories

**Stitch markers ref. 68395 (pk of 48)**

**6 wooden toggles 50 mm length**

**ref. 50078 (pk of 4)**

## ● Abbreviations

**Left Cross = CL**

**Right Cross = CR**

**2CLP1K2:** sl 2 sts on to cn at front of work, sl next st on to 2nd cn at back of work, k2 from LH needle, p1 from 2nd cn, k2 from 1st cn.

**2CR1P:** sl 1 st on to cn at back of work, k2, p1 from cn.

**2CL1P:** sl 2 sts on to cn at front of work, p1, k2 from cn.

**6CR:** sl 3 sts on to cn at back of work, k3, then k3 from cn.

**6CL:** sl 3 sts on to cn at front of work, k3, then k3 from cn.

**1 bobble:** work 4 sts in 1 (k1, then without dropping the st from LH needle, p1, k1, p1 all in to same st & drop st from LH needle), turn, p4, turn, k4, turn, p4, turn, k4, turn, p4tog.

## ● Stitches used

**CORN STITCH,** using 6.5 mm needles.

**CABLE STITCH,** using 6.5 mm needles. Follow the Chart.

**REVERSE STOCKING STITCH (REV ST ST) & STOCKING STITCH (ST ST),** using 6.5 mm needles.

**GARTER STITCH (G ST),** using 6.5 mm needles.

## ● Tension/Gauge

To achieve a good result it is essential to make a tension square (see our hints & tips at [bergeredefrance.com/advice](http://bergeredefrance.com/advice)).

15 sts & 18 rows over Corn St using 6.5 mm needles (take the measurements holding the knitting vertically) = 10 cm (4 in) square

18 sts & 18 rows over Cable Stitch using 6.5 mm needles = 10 cm (4 in) square

## ● To Make

### BACK:

CO **89-95-101-109-117** sts. Cont as foll:

**7-10-13-17-21** sts Corn St,

**75** sts Cable St,

**7-10-13-17-21** sts Corn St.

Cont in patt as set until work measures **54-55-55-56-57** cm (**21¼-21½-21½-22-22¼** in) [**98-100-100-102-104** rows] total (**note**, take these measurements & all the foll measurements holding the work vertically).

### Armholes:

Sl a st marker in to the first & last st to mark the start of the armholes (see diagram) & cont in the patt as est until work measures **74-76-78-80-82** cm (**29-30-30¼-31½-32¼** in) [**134-138-140-144-148** rows] total.

### Shoulders & neck:

Thread the first **22-25-28-32-36** sts on to a piece of waste yarn **for the 1st shoulder**, thread the foll **45** sts on to a different coloured piece of yarn **for the neck**, thread the rem **22-25-28-32-36** sts on to a third piece of yarn **for the 2nd shoulder**.

### LEFT FRONT:

CO **40-43-46-50-54** sts. Cont as foll:

**7-10-13-17-21** sts Corn St,

**29** sts Cable St, working from 1st st to st 29 on the Chart,

**P4.**

Cont in patt as set until work measures **54-55-55-56-57** cm (**21¼-21½-21½-22-22¼** in) [**98-100-100-102-104** rows] total.

### Armholes:

Sl a st marker in to the first & last st to mark the start of the armholes & cont in the patt as est until work measures **74-76-78-80-82** cm (**29-30-30¼-31½-32¼** in) [**134-138-140-144-148** rows] total.

### Shoulder & neck:

Thread the first **22-25-28-32-36** sts on to a piece of waste yarn **for the shoulder**, thread the rem 18 sts on to a different coloured piece of yarn for the neck.

### RIGHT FRONT:

CO **40-43-46-50-54** sts. Cont as foll:

**P4,**

**29** sts Cable St, working from st 47 to st 75 on the Chart,

**7-10-13-17-21** sts Corn St.

Cont in patt as set until work measures **54-55-55-56-57** cm (**21¼-21½-21½-22-22¼** in) [**98-100-100-102-104** rows] total.

### Armhole:

Sl a st marker in to the first & last st to mark the start of the armholes & cont in the patt as est until work measures **74-76-78-80-82** cm (**29-30-30¼-31½-32¼** in) [**134-138-140-144-148** rows] total.

### Shoulder & neck:

Thread the first **18** sts on to a piece of waste yarn **for the neck**, thread the rem **22-25-28-32-36** sts on to a different coloured piece of yarn **for the shoulder**.

### SLEEVES:

CO **43-45-47-49-51** sts. Cont as foll:

**Row 1 (RS):** **0-0-1-2-3** sts Corn St, **p0-1-1-1-1**, 43 sts Cable St working from st 17 to st 59 on the Chart, **p0-1-1-1-1**, **0-0-1-2-3** sts Corn St.

Cont in patt as est until work measures **3** cm (**1¼** in) [**6** rows] total.

**Next row (RS – inc):** inc 1, patt to end, inc 1. Working the incs into the patt as foll: **for size S** as a purl st once, then Corn St, **for sizes M-L-XL & XXL** as Corn St, cont to work the inc row on every foll **8th-6th-6th-6th-6th** row **3-13-10-10-8** more times, then on foll **6th-0-4th-4th-4th** row **9-0-5-5-8** times.

Cont on the **69-73-79-81-85** sts obtained until work measures **51** cm (**20** in) [**92** rows] total.

### Top of sleeve:

Leave the sts on a spare needle.

### FRONT BORDERS (2):

CO **12** sts. Cont in G St until work measures **92-94-96-98-100** cm (**36¼-37-37¼-38½-39¼** in) total, cast off all the sts.

### FINISHING:

#### Collar:

With RS facing pick up the **18** sts on hold for the Left front neck, the **45** sts for the Back neck & the **18** sts for the Right front neck.

On the **81** sts obtained, work **18** cm (**7** in) in the different sts as est, then **18** cm (**7** in) in St St making **14** dec on the 1st row. Leave the rem **67** sts on hold.

Join the shoulder seams using Chain St (see our hints & tips at [bergeredefrance.com/advice](http://bergeredefrance.com/advice)) on the WS of work.

Sew one border along each front edge up to the St St rows of the collar.

Fold the collar in half to the WS of work & stitch using back stitch.

Using back stitch graft the tops of the sleeves in to the armholes between the stitch markers.

Sew the sleeve & side seams.

On the Right front border, **6** sts in from the edge, make **6** buttonholes without cutting the yarn (see our hints & tips at [bergeredefrance.com/advice](http://bergeredefrance.com/advice)), the first **3** cm from the top, the 2nd **8** cm from the bottom, the others spaced at regular intervals.

Sew the toggles on to the Left front border opposite the buttonholes.

Secure & weave in all ends.



M1238

## KABELVEST

Breinaalden

nr. 6,5

2 kabelnaalden

Fournituren

Markeerringen, artikelnr. 68395 (pakje van 48 stuks)

6 houtjetouwttje knopen in bukshout 50 mm, artikelnr. 50078 (pakje van 4)

### ● Toelichting

Links kruisen = lkr.

Rechts kruisen = rkr.

**2 st. lkr. over 1 st. averecht en 2 st. recht :** 2 st. op de 1e kabelnld. voor het werk zetten, de volgende st. op de 2e kabelnld. achter het werk zetten, de volgende 2 st. recht breien, dan de st. van de 2e kabelnld. averecht breien en de 2 st. van de 1e kabelnld. recht breien.

**2 st. rkr. over 1 st. averecht :** 1 st. op de kabelnld. achter het werk zetten, de volgende 2 st. recht breien, dan de st. van de kabelnld. averecht breien.

**2 st. lkr. over 1 st. averecht :** 2 st. op de kabelnld. voor het werk zetten, de volgende st. averecht breien, dan de 2 st. van de kabelnld. recht breien.

**6 st. rkr.:** 3 st. op de kabelnld. achter het werk zetten, de volgende 3 st. recht breien, dan de 3 st. van de kabelnld. recht breien.

**6 st. lkr.:** 3 st. op de kabelnld. voor het werk zetten, de volgende 3 st. recht breien, dan de 3 st. van de kabelnld. recht breien.

**1 nop :** 4 st. in 1 st. breien (1 st. recht breien, de st. niet van de linkernld. laten glijden, maar de st. nog 1 keer averecht, 1 keer recht en 1 keer averecht breien, dan de st. van de linkernld. laten glijden), keren, 4 st. averecht breien, keren, 4 st. recht breien, keren, 4 st. averecht breien, keren, 4 st. recht breien, keren en 4 st. samen averecht breien.

### ● Gebruikte steken

**DUBBELE GERSTEKORREL**, nld. nr. 6,5.

**KABELSTEEK**, nld. nr. 6,5. De teltekening volgen.

**AVERECHE TRICOTSTEEK EN RECHTE TRICOTSTEEK**, nld. nr. 6,5.

**RIBBELSTEEK**, nld. nr. 6,5.

### ● Proeflapjes

Voor het slagen van uw model is het belangrijk om de proeflapjes te breien (zie onze kneepjes en raadgevingen op [bergeredefrance.nl/conseils](http://bergeredefrance.nl/conseils)).

Een vierkant van 10 cm in dubbele gerstekorrel (voor het opnemen van de maten het proeflapje vertikaal houden) = 15 st. en 18 nld.

Een vierkant van 10 cm in kabelsteek = 18 st. en 18 nld.

### ● Uitvoering

#### RUGPAND :

**89-95-101-109-117** st. opzetten en breien :

**7-10-13-17-21** st. dubbele gerstekorrel,

**75** st. kabelsteek,

**7-10-13-17-21** st. dubbele gerstekorrel.

#### Armsgaten :

Op **54-55-55-56-57** cm (**98-100-100-102-104** nld.) hoogte (**let op**, voor het opnemen van deze en alle volgende maten het breiwerk vertikaal houden) een markeerring op de eerste en de laatste st. plaatsen om het begin van de armsgaten aan te geven (zie tekening) en verder breien in de verschillende steken.

#### Schouders en hals :

Op **74-76-78-80-82** cm (**134-138-140-144-148** nld.) totale hoogte laten wachten :

op een draad in een afstekende kleur, de eerste **22-25-28-32-36** st. **voor de 1e schouder**,

op een 2e draad in een afstekende kleur de volgende **45** st. **voor de hals**,

op een 3e draad in een afstekende kleur, de laatste **22-25-28-32-36** st. **voor de 2e schouder**.

### LINKERVOORPAND :

**40-43-46-50-54** st. opzetten en breien :

**7-10-13-17-21** st. dubbele gerstekorrel,

**29** st. kabelsteek en hiervoor van de st. 1 tot de st. 29 van de teltekening breien,

**4** st. averechte tricotsteek.

#### Armsgat :

Rechts merken als voor het rugpand, dan verder breien in de verschillende steken.

#### Schouder en hals :

Op **74-76-78-80-82** cm (**134-138-140-144-148** nld.) totale hoogte laten wachten :

op een draad in een afstekende kleur, de eerste **22-25-28-32-36** st. **voor de schouder**,

op een 2e draad in een afstekende kleur de overige **18** st. **voor de hals**.

### RECHTERVOORPAND :

**40-43-46-50-54** st. opzetten en breien :

**4** st. averechte tricotsteek,

**29** st. kabelsteek en hiervoor van de st. 47 tot de st. 75 van de teltekening breien,

**7-10-13-17-21** st. dubbele gerstekorrel.

#### Armsgat :

Links merken als voor het rugpand, dan verder breien in de verschillende steken.

#### Hals en schouder :

Op **74-76-78-80-82** cm (**134-138-140-144-148** nld.) totale hoogte laten wachten :

op een draad in een afstekende kleur, de eerste **18** st. voor de hals,

op een 2e draad in een afstekende kleur de overige **22-25-28-32-36** st. voor de schouder.

### MOUWEN :

**43-45-47-49-51** st. opzetten en breien voor :

**S** : 43 st. kabelsteek en hiervoor van de st. 17 tot de st. 59 van de teltekening breien.

**M** : 1 st. averechte tricotsteek, 43 st. kabelsteek en hiervoor van de st. 17 tot de st. 59 van de teltekening breien, 1 st. averechte tricotsteek.

**L – XL en XXL** : 1-2-3 st. dubbele gerstekorrel, 1 st. averechte tricotsteek, 43 st. kabelsteek en hiervoor van de st. 17 tot de st. 59 van de teltekening breien, 1 st. averechte tricotsteek, 1-2-3 st. dubbele gerstekorrel.

Op 3 cm (6 nld.) hoogte aan beide kanten meerderen (de gemeerderde st. geleidelijk breien voor maat **S** : 1 st. averechte tricotsteek, dan dubbele gerstekorrel; maten **M – L – XL en XXL** : in dubbele gerstekorrel) voor :

**S** : 4 x 1 st. elke 8e nld. en 9 x 1 st. elke 6e nld.

**M** : 14 x 1 st. elke 6e nld.

**L en XL** : 11 x 1 st. elke 6e nld. en 5 x 1 st. elke 4e nld.

**XXL** : 9 x 1 st. elke 6e nld. en 8 x 1 st. elke 4e nld.

Dan verder breien over de verkregen 69-73-79-81-85 st.

#### **Bovenkant mouw :**

Op 51 cm (92 nld.) totale hoogte de st. laten wachten.

#### **VOORPANDBIEZEN (2) :**

12 st. opzetten en ribbelsteek breien.

Op 92-94-96-98-100 cm hoogte alle st. afkanten.

#### **AFWERKING :**

##### **Kraag :**

Op 1 breinld. opnemen : de wachtende 18 st. van de hals van het linkervoorpand, de 45 st. van de hals van het rugpand en de 18 st. van de hals van het rechtervoorpand.

Over de verkregen 81 st. 18 cm in de verschillende steken breien, dan 18 cm rechte tricotsteek en hierbij over de 1e nld. 14 minderingen verdelen. Dan de overige 67 st. laten wachten.

De schouders met de kettingsteek op de achterkant aan elkaar naaien (zie onze kneepjes en raadgevingen op [bergeredefrance.nl/conseils](http://bergeredefrance.nl/conseils)).

Langs elk voorpand een bies naaien en hierbij de nld. rechte tricotsteek van de kraag vrij laten.

De kraag dubbel naar binnen vouwen en met de stiksteek vastnaaien.

De bovenkant van de mouwen met de stiksteek tussen de markeeringen langs de armsgaten naaien.

De mouw- en zijnaden van het vest sluiten.

In de bies van het rechtervoorpand op 6 st. uit de kant 6 knoopsgaten vormen zonder de draden door te knippen (zie onze kneepjes en raadgevingen op [bergeredefrance.nl/conseils](http://bergeredefrance.nl/conseils)), het 1e op 3 cm van de bovenkant, het 2e op 8 cm van de onderkant, de andere regelmatig verdeeld.

De knopen hier tegenover op het linkervoorpand naaien.

