

# BERGERE

DE FRANCE



- Pull à torsades col rond -  
SPORT



# BERGERE

DE FRANCE

## *Une fabrication française depuis 1946*

Depuis plus de 70 ans, Bergère de France partage avec ses client(e)s sa passion du tricot et du crochet. Au cœur de la filature en Lorraine, les équipes mêlent les matières et les couleurs pour créer des fils uniques. Tous les ans, plus de 8 millions de pelotes sont fabriquées dans plus de 50 qualités et plusieurs centaines de teintes. De nouveaux modèles sont imaginés à chaque saison pour répondre au plus près aux attentes des passionnées des arts du fil.



*La laine  
– fabriquée en France –*

AU CŒUR DE LA LORRAINE

« Choisir Bergère de France,  
c'est partager des valeurs favorisant  
une production locale »

[www.bergeredefrance.fr](http://www.bergeredefrance.fr)

#M1240

SPORT

Tatou

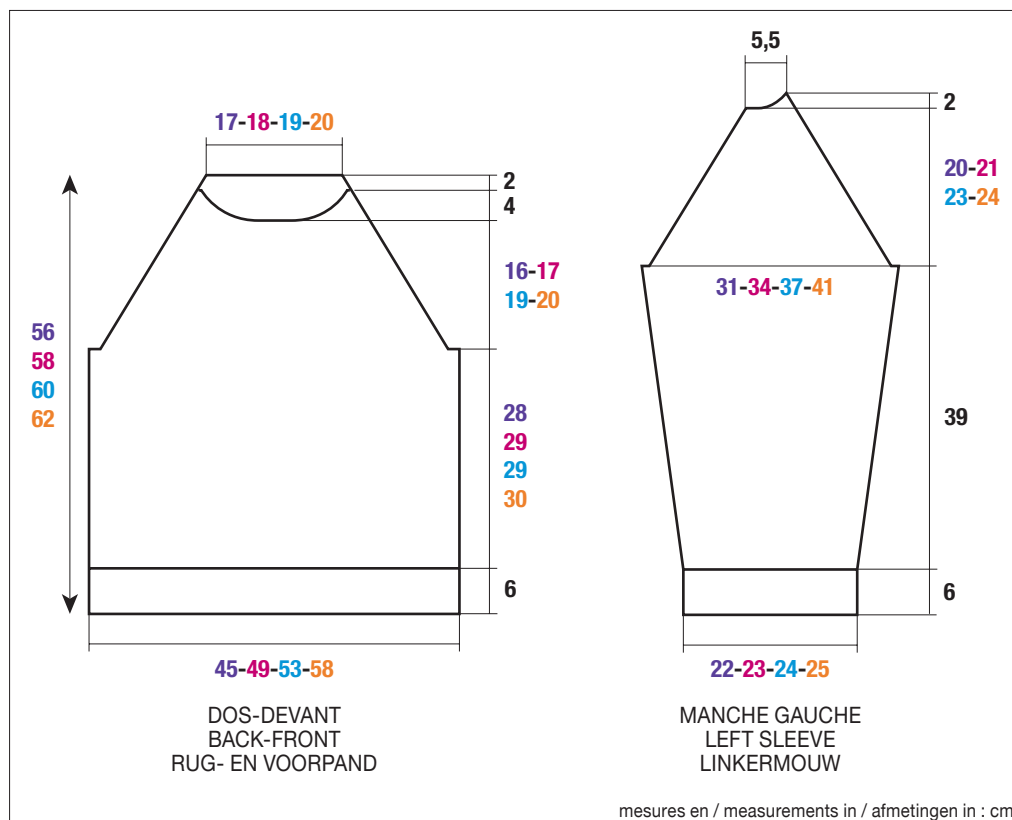
24458

TAILLES - SIZES - MATEN

S M L XL

PELOTES - BALLS - BOLLLEN

11 12 14 15



FRANÇAIS

M1240

# PULL À TORSADES COL ROND

Aiguilles

n° 3,5 et 4,5

1 aig. à torsades

## ● Légende

**Croisée à droite = CàD**

**Croisée à gauche = CàG**

**2 m. CàD sur 1 m. envers :** Glisser 1 m. sur l'aig. à torsades derrière le travail, tricoter les 2 m. suivantes à l'endroit, puis la m. de l'aig. à torsades à l'envers.

**2 m. CàG sur 1 m. envers :** Glisser 2 m. sur l'aig. à torsades devant le travail, tricoter la m. suivante à l'envers, puis les 2 m. de l'aig. à torsades à l'endroit.

**2 m. CàD sur 1 m. endroit :** Glisser 1 m. sur l'aig. à torsades derrière le travail, tricoter les 2 m. suivantes à l'endroit, puis la m. de l'aig. à torsades à l'endroit.

**2 m. CàG sur 1 m. endroit :** Glisser 2 m. sur l'aig. à torsades devant le travail, tricoter la m. suivante à l'endroit, puis les 2 m. de l'aig. à torsades à l'endroit.

**4 m. CàG :** Glisser 2 m. sur l'aig. à torsades devant le travail, tricoter les 2 m. suivantes à l'endroit, puis les 2 m. de l'aig. à torsades à l'endroit.

**4 m. CàD :** Glisser 2 m. sur l'aig. à torsades derrière le travail, tricoter les 2 m. suivantes à l'endroit, puis les 2 m. de l'aig. à torsades à l'endroit.

## ● Points employés

**CÔTES 1/1,** aig. n° 3,5.

**JERSEY ENVERS et JERSEY ENDROIT,** aig. n° 4,5.

**POINT TORSADÉ,** aig. n° 4,5. Sur 22 m. Suivre la grille.

**POINT DE BLÉ,** aig. n° 4,5.

## ● Echantillons

Pour réussir votre modèle, il est important de tricoter les échantillons (consulter nos astuces et conseils sur [bergeredefrance.fr/conseils](http://bergeredefrance.fr/conseils)).

Un carré de 10 cm point torsadé = 24,5 m. et 27 rgs.

Un carré de 10 cm point de blé = 19 m. et 25 rgs.

## ● Réalisation

### DOS :

Monter **97-107-115-125** m. aig. n° 3,5. Tricoter **6 cm (16 rgs)** côtes 1/1, **mais** au dernier rg répartir **15-15-17-19** m. augmentations (= **112-122-132-144** m.).

Continuer aig. n° 4,5 en tricotant (**attention**, lorsqu'il n'est pas possible de faire des croisements de m., les remplacer par des m. endroit ou des m. envers selon le point) :  
**S** : 1 m. jersey envers, 110 m. point torsadé en commençant à la m. 1 de la grille, 1 m. jersey envers.

**M** : 2 m. jersey envers, 118 m. point torsadé en commençant à la m. 8 de la grille, 2 m. jersey envers.

**L** : 3 m. jersey envers, 126 m. point torsadé en commençant à la m. 4 de la grille, 3 m. jersey envers.

**XL** : 3 m. jersey envers, 138 m. point torsadé en commençant à la m. 9 de la grille, 3 m. jersey envers.

### Raglan :

A **34-35-35-36** cm (**92-94-94-98** rgs) de hauteur totale, de chaque côté rabattre **3-5-5-6** m., puis continuer en tricotant jersey endroit les 3 premières et les 3 dernières m. en diminuant à 2 m. du bord tous les 2 rgs :

**S** : \* 1 x 1 m., 1 x 2 m. \*, tricoter 2 fois de \* à \* ; puis 25 x 1 m.

**M** : \* 1 x 1 m., 1 x 2 m. \*, tricoter 3 fois de \* à \* ; puis 24 x 1 m.

**L** : \* 1 x 1 m., 1 x 2 m. \*, tricoter 4 fois de \* à \* ; puis 25 x 1 m.

**XL** : \* 1 x 1 m., 1 x 2 m. \*, tricoter 7 fois de \* à \* ; puis 20 x 1 m.

**Pour diminuer 1 m. à 2 m. du bord** : Tricoter 2 m. endroit, 2 m. ensemble endroit, continuer le rg et lorsqu'il reste 4 m. sur l'aig. gauche, tricoter 1 surjet simple, 2 m. endroit.

**Pour diminuer 2 m. à 2 m. du bord** : Tricoter 2 m. endroit, 3 m. ensemble endroit, continuer le rg et lorsqu'il reste 5 m. sur l'aig. gauche, tricoter 1 surjet double, 2 m. endroit.

Après la dernière diminution de raglan, tricoter **1** rg sur les **44-46-48-50** m. restantes et les rabattre **pour l'encolure**.

### DEVANT :

Tricoter comme au dos jusqu'au raglan.

### Raglan et encolure :

A **34-35-35-36** cm (**92-94-94-98** rgs) de hauteur totale, **pour le raglan** de chaque côté rabattre **3-5-5-6** m., puis continuer en tricotant jersey endroit les 3 premières et les 3 dernières m. en diminuant à 2 m. du bord tous les 2 rgs :

**S** : \* 1 x 1 m., 1 x 2 m. \*, tricoter 2 fois de \* à \* ; puis 22 x 1 m.,

**M** : \* 1 x 1 m., 1 x 2 m. \*, tricoter 3 fois de \* à \* ; puis 21 x 1 m.,

**L** : \* 1 x 1 m., 1 x 2 m. \*, tricoter 4 fois de \* à \* ; puis 22 x 1 m.,

**XL** : \* 1 x 1 m., 1 x 2 m. \*, tricoter 7 fois de \* à \* ; puis 17 x 1 m.,

**mais entre-temps**, à **50-52-54-56** cm (**136-140-146-152** rgs) de hauteur totale, **pour l'encolure** rabattre les **26-28-30-32** m. centrales, continuer chaque côté séparément en rabattant côté encolure tous les 2 rgs 1 x 3 m., 2 x 2 m., 1 x 1 m. et les 4 m. restantes.

### MANCHE GAUCHE :

Monter **43-45-47-49** m. aig. n° 3,5. Tricoter **6 cm (16 rgs)** côtes 1/1.

Continuer point de blé aig. n° 4,5 en augmentant de chaque côté à 1 m. du bord :

**S** : 9 x 1 m. tous les 10 rgs.

**M** : 11 x 1 m. tous les 8 rgs.

**L** : 6 x 1 m. tous les 8 rgs, 7 x 1 m. tous les 6 rgs.

**XL** : 15 x 1 m. tous les 6 rgs.

Puis, continuer sur les **61-67-73-79** m. obtenues.

### Raglan :

A **45 cm (114 rgs)** de hauteur totale, de chaque côté rabattre **4-5-6-7** m., puis continuer en tricotant jersey endroit les 3 premières et les 3 dernières m. en diminuant à droite à 2 m. du bord :

**S** : \* tous les 2 rgs 1 x 1 m., tous les 4 rgs 1 x 1 m. \*, tricoter 5 fois de \* à \* ; puis tous les 2 rgs 12 x 1 m.

**M** : \* tous les 2 rgs 1 x 1 m., tous les 4 rgs 1 x 1 m. \*, tricoter 4 fois de \* à \* ; puis tous les 2 rgs 16 x 1 m.

**L** : \* tous les 2 rgs 1 x 1 m., tous les 4 rgs 1 x 1 m. \*, tricoter 5 fois de \* à \* ; puis tous les 2 rgs 16 x 1 m.

**XL** : \* tous les 2 rgs 1 x 1 m., tous les 4 rgs 1 x 1 m. \*, tricoter 4 fois de \* à \* ; puis tous les 2 rgs 20 x 1 m.

**et en même temps à gauche**, diminuer à 2 m. du bord :

**S** : \* tous les 2 rgs 1 x 1 m., tous les 4 rgs 1 x 1 m. \*, tricoter 5 fois de \* à \* ; puis tous les 2 rgs 9 x 1 m.,

**M** : \* tous les 2 rgs 1 x 1 m., tous les 4 rgs 1 x 1 m. \*, tricoter 4 fois de \* à \* ; puis tous les 2 rgs 13 x 1 m.,

**L** : \* tous les 2 rgs 1 x 1 m., tous les 4 rgs 1 x 1 m. \*, tricoter 5 fois de \* à \* ; puis tous les 2 rgs 13 x 1 m.,

**XL** : \* tous les 2 rgs 1 x 1 m., tous les 4 rgs 1 x 1 m. \*, tricoter 4 fois de \* à \* ; puis tous les 2 rgs 17 x 1 m.,

puis, rabattre à gauche tous les 2 rgs 1 x 5 m., 1 x 2 m., 1 x 1 m. et les 4 m. restantes.

### MANCHE DROITE :

Comme la manche gauche en tricotant le raglan en sens inverse.

### COL :

Monter **119-123-127-131** m. aig. n° 3,5. Tricoter **6 rgs** côtes 1/1 et laisser les m. en attente.

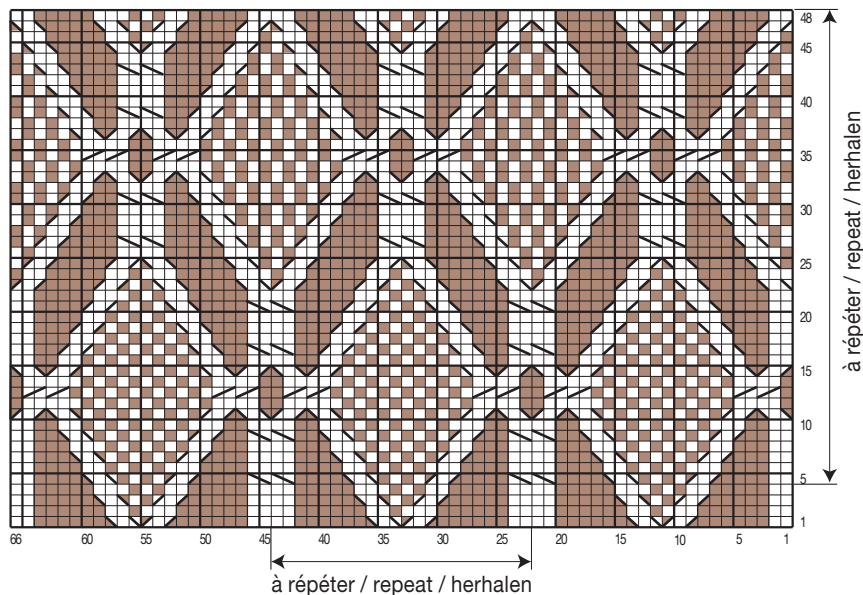
### FINITIONS :

Assembler le raglan.

Poser à points arrière le col au bord de l'encolure. Puis, assembler les petits côtés.

Faire les coutures des manches et des côtés du pull.

### POINT TORSADÉ / CABLE PATTERN / KABELSTEEL



- = 1 m. jersey endroit / 1 St st / 1 st. rechte tricotsteek
- = 1 m. jersey envers / 1 Rev St st / 1 st. averechte tricotsteek
- ▨ - ▩ = 2 m. **CàD** sur 1 m. envers / 2CR1P / 2 st. rkr. over 1 st. averecht
- ▧ - ▦ = 2 m. **CàG** sur 1 m. envers / 2CLIP / 2 st. lkr. over 1 st. averecht
- ▤ = 2 m. **CàD** sur 1 m. endroit / 2CR1K / 2 st. rkr. over 1 st. recht
- ▥ = 2 m. **CàG** sur 1 m. endroit / 2CL1K / 2 st. lkr. over 1 st. recht
- ▩ = 4 m. **CàG** / 4CL / 4 st. lkr.
- ▨ = 4 m. **CàD** / 4CR / 4 st. rkr.

M1240

# CABLE SWEATER WITH ROUND NECK

Knitting Needle sizes

**3.5 mm & 4.5 mm needles****Cable Needle (cn)**

## ● Abbreviations

**Right Cross = CR****Left Cross = CL****2CR1P:** Slip 1 st onto cn at back of work, k2, then p1 from cn**2CL1P:** Slip 2 sts onto cn at front of work, p1, then k2 from cn**2CR1K:** Slip 1 st onto cn at back of work, k2, then k1 from cn**2CL1K:** Slip 2 sts onto cn at front of work, k1, then k2 from cn**4CL:** Slip 2 sts onto cn at front of work, k2, then k2 from cn**4CR:** Slip 2 sts onto cn at back of work, k2, then k2 from cn

## ● Stitches used

**1/1 RIB**, using 3.5 mm needles.**REVERSE ST ST (REV ST ST) & STOCKING STITCH (ST ST)**, using 4.5 mm needles.**CABLE PATTERN**, using 4.5 mm needles. Over 22 sts.

Follow Chart.

**CORN ST**, using 4.5 mm needles.

## ● Tension/Gauge

To achieve a good result it is essential to make a tension square (see our hints & tips at [bergeredefrance.com/advices](http://bergeredefrance.com/advices)).

24.5 sts &amp; 27 rows over Cable Pattern using 4.5 mm needles = 10 cm (4 in) square

19 sts &amp; 25 rows over Corn St using 4.5 mm needles = 10 cm (4 in) square

## ● To Make

### BACK:

Using 3.5 mm needles CO **97-107-115-125** sts, cont in 1/1 rib for **6** cm (**2¼** in) [**16** rows] total, **but** on the final row inc **15-15-17-19** sts (= **112-122-132-144** sts).Change to 4.5 mm needles & cont in patt as foll (**note**, when it is not possible to cross the sts, replace these with knit or purl sts according to the patt est):**Next row (RS):** p**1-2-3-3** (Rev St St), **110-118-126-138** sts Cable Pattern starting with st **1-8-4-9** on the Chart, p**1-2-3-3** (Rev St St).Cont in patt as est until work measures **34-35-35-36** cm (**13¼-13¾-13¾-14¼** in) [**92-94-94-98** rows] total.

### Raglan:

Cast off **3-5-5-6** sts at beg of next 2 rows, then cont working the first & last 3 sts in St St & dec as foll:**\*Next row (RS – 1 st dec):** k2, k2tog, patt until 4 sts rem on LH needle, sl1, k1, pssso, k2. Work 1 row straight.**Next row (RS – 2 st dec):** k2, k2tog, patt until 5 sts rem on LH needle, sl1, k2tog, pssso, k2. Work row straight\*.Rep from \*to\* **1-2-3-6** more times, then work the 1 st dec row on every RS row **25-24-25-20** times.After the final dec work 1 row on the rem **44-46-48-50** sts & cast off **for the neck**.

### FRONT:

Work the same as for Back up to the raglan shaping.

### Raglan & neck:

Cast off **3-5-5-6** sts at beg of next 2 rows, then cont working the first & last 3 sts in St St & dec as foll:**\*Next row (RS – 1 st dec):** k2, k2tog, patt until 4 sts rem on LH needle, sl1, k1, pssso, k2. Work 1 row straight.**Next row (RS – 2 st dec):** k2, k2tog, patt until 5 sts rem on LH needle, sl1, k2tog, pssso, k2. Work row straight\*.Rep from \*to\* **1-2-3-6** more times, then work the 1 st dec row on every RS row **22-21-22-17** times.**AT THE SAME TIME**, when work measures **50-52-54-56** cm (**19½-20½-21¼-22** in) [**136-140-146-152** rows] total, cast off the central **26-28-30-32** sts **for the neck**, cont each side separately casting off at neck edge on every alt row: 3 sts once, 2 sts twice, 1 st once & the rem 4 sts.

### LEFT SLEEVE:

Using 3.5 mm needles CO **43-45-47-49** sts, cont in 1/1 rib for **6** cm (**2¼** in) [**16** rows] total. Change to 4.5 mm needles & cont in Corn St for **10-8-8-6** rows.**Next row (RS – inc):** patt 1, inc 1, patt until 1 st remains, inc 1, patt 1.Rep this inc on every foll **10th-8th-8th-6th** row **8-10-5-14** more times, then on every 6th row **0-0-7-0** times.Cont on the **61-67-73-79** sts obtained until work measures **45** cm (**17¾** in) [**114** rows] total.

### Raglan:

Cast off **4-5-6-7** sts at beg of next 2 rows, then cont working the first & last 3 sts in St St & dec 2 sts in from the edge at **beg of RS rows** as foll:**S:** \*1 st every RS row once, 1 st every 4th row once\*, rep from \*to\* 5 times total, then dec 1 st on every RS row 12 times.**M:** \*1 st every RS row once, 1 st every 4th row once\*, rep from \*to\* 4 times total, then dec 1 st on every RS row 16 times.**L:** \*1 st every RS row once, 1 st every 4th row once\*, rep from \*to\* 5 times total, then dec 1 st on every RS row 16 times.**XL:** \*1 st every RS row once, 1 st every 4th row once\*, rep from \*to\* 4 times total, then dec 1 st on every RS row 20 times.**AT THE SAME TIME**, dec 2 sts in from the edge at **the end of WS rows** as foll:**S:** \*1 st every RS row once, 1 st every 4th row once\*, rep from \*to\* 5 times total, then dec 1 st on every RS row 9 times.**M:** \*1 st every RS row once, 1 st every 4th row once\*, rep from \*to\* 4 times total, then dec 1 st on every RS row 13 times.**L:** \*1 st every RS row once, 1 st every 4th row once\*, rep from \*to\* 5 times total, then dec 1 st on every RS row 13 times.**XL:** \*1 st every RS row once, 1 st every 4th row once\*, rep from \*to\* 4 times total, then dec 1 st on every RS row 17 times. 12 sts rem.

Cast off at beg of every WS row: 5 sts once, 2 sts once, 1 st once, 4 rem sts.

### RIGHT SLEEVE:

Work the same as for Left Sleeve reversing all the raglan shaping.

### NECKBAND:

Using 3.5 mm needles CO **119-123-127-131** sts. Work in 1/1 rib for **6** rows total, then leave on a spare needle.

### FINISHING:

Join raglan seams.

Using back stitch graft the neckband around neck edge (see Grafting a Border in our hints & tips at [bergeredefrance.com/advices](http://bergeredefrance.com/advices)). Join the short ends of the neckband together.

Sew the sleeve &amp; side seams.

Secure &amp; weave in all ends.

# KABELTRUI met RONDE HALS

Breinaalden  
nr. 3,5 en 4,5  
1 kabelnaald

## ● Toelichting

**Rechts kruisen = rkr.**

**Links kruisen = lkr.**

**2 st. rkr. over 1 st. averecht** : 1 st. op de kabelnld. achter het werk zetten, de volgende 2 st. recht breien, dan de st. van de kabelnld. averecht breien.

**2 st. lkr. over 1 st. averecht** : 2 st. op de kabelnld. voor het werk zetten, de volgende st. averecht breien, dan de 2 st. van de kabelnld. recht breien.

**2 st. rkr. over 1 st. recht** : 1 st. op de kabelnld. achter het werk zetten, de volgende 2 st. recht breien, dan de st. van de kabelnld. recht breien.

**2 st. lkr. over 1 st. recht** : 2 st. op de kabelnld. voor het werk zetten, de volgende st. recht breien, dan de 2 st. van de kabelnld. recht breien.

**4 st. lkr.** : 2 st. op de kabelnld. voor het werk zetten, de volgende 2 st. recht breien, dan de 2 st. van de kabelnld. recht breien.

**4 st. rkr.** : 2 st. op de kabelnld. achter het werk zetten, de volgende 2 st. recht breien, dan de 2 st. van de kabelnld. recht breien.

## ● Gebruikte steken

**BOORDSTEEK 1/1**, nld. nr. 3,5.

**AVERECHTE TRICOTSTEEK EN RECHTE TRICOTSTEEK**, nld. nr. 4,5.

**KABELSTEEK**, nld. nr. 4,5. Over 22 st. de teltekening volgen.

**DUBBELE GERSTEKORREL**, nld. nr. 4,5.

## ● Proeflapjes

Voor het slagen van uw model is het belangrijk om de proeflapjes te breien (zie onze kneepjes en raadgevingen op [bergeredefrance.nl/conseils](http://bergeredefrance.nl/conseils)).

Een vierkant van 10 cm in kabelsteek = 24,5 st. en 27 nld.

Een vierkant van 10 cm in dubbele gerstekorrel = 19 st. en 25 nld.

## ● Uitvoering

### RUGPAND :

**97-107-115-125** st. met nld. nr. 3,5 opzetten, **6** cm (**16** nld.) boordsteek 1/1 breien, **maar** over de laatste nld. **15-15-17-19** meerderingen verdelen (= **112-122-132-144** st.).

Als volgt verder breien met nld. nr. 4,5 (**let op**, als het niet mogelijk is om de st. te kruisen, deze st. dan vervangen door st. recht of st. averecht, alnaargelang de steek) voor :

**S** : 1 st. averechte tricotsteek, 110 st. kabelsteek en hierbij beginnen met st. 1 van de teltekening, 1 st. averechte tricotsteek.

**M** : 2 st. averechte tricotsteek, 118 st. kabelsteek en hierbij beginnen met st. 8 van de teltekening, 2 st. averechte tricotsteek.

**L** : 3 st. averechte tricotsteek, 126 st. kabelsteek en hierbij beginnen met st. 4 van de teltekening, 3 st. averechte tricotsteek.

**XL** : 3 st. averechte tricotsteek, 138 st. kabelsteek en hierbij beginnen met st. 9 van de teltekening, 3 st. averechte tricotsteek.

### Raglan :

Op **34-35-35-36** cm (**92-94-94-98** nld.) totale hoogte aan beide kanten **3-5-5-6** st. afkanten, dan de eerste 3 en de laatste 3 st. in rechte tricotsteek breien en elke 2e nld. op 2 st. uit de kant minderen voor :

**S** : \*1 x 1 st., 1 x 2 st.\*, 2 keer van \* tot \* breien, dan 25 x 1 st.

**M** : \*1 x 1 st., 1 x 2 st.\*, 3 keer van \* tot \* breien, dan 24 x 1 st.

**L** : \*1 x 1 st., 1 x 2 st.\*, 4 keer van \* tot \* breien, dan 25 x 1 st.

**XL** : \*1 x 1 st., 1 x 2 st.\*, 7 keer van \* tot \* breien, dan 20 x 1 st.

**Voor het minderen van 1 st. op 2 st. uit de kant** : 2 st. recht, 2 st. samen recht breien, de nld. verder breien en als er nog 4 st. op de linkernld. over zijn 1 overhaling en 2 st. recht breien.

**Voor het minderen van 2 st. op 2 st. uit de kant** : 2 st. recht, 3 st. samen recht breien, de nld. verder breien en als er nog 5 st. op de linkernld. over zijn 1 dubbele overhaling en 2 st. recht breien.

Na de laatste raglanmindering **1** nld. breien over de overige **44-46-48-50** st. en ze dan afkanten **voor de hals**.

### VOORPAND :

Breien als het rugpand totaan de raglan.

### Raglan en hals :

Op **34-35-35-36** cm (**92-94-94-98** nld.) totale hoogte **voor de raglan** aan beide kanten **3-5-5-6** st. afkanten, dan de eerste 3 en de laatste 3 st. in rechte tricotsteek breien en elke 2e nld. op 2 st. uit de kant minderen voor :

**S** : \*1 x 1 st., 1 x 2 st.\*, 2 keer van \* tot \* breien, dan 22 x 1 st.,

**M** : \*1 x 1 st., 1 x 2 st.\*, 3 keer van \* tot \* breien, dan 21 x 1 st.,

**L** : \*1 x 1 st., 1 x 2 st.\*, 4 keer van \* tot \* breien, dan 22 x 1 st.,

**XL** : \*1 x 1 st., 1 x 2 st.\*, 7 keer van \* tot \* breien, dan 17 x 1 st.,

**maar ondertussen** op **50-52-54-56** cm (**136-140-146-152** nld.) totale hoogte **voor de hals** de middelste **26-28-30-32** st. afkanten, elke kant apart verder breien en hierbij aan de halskant elke 2e nld. 1 x 3 st., 2 x 2 st., 1 x 1 st. en de overige 4 st. afkanten.

### LINKERMouw :

**43-45-47-49** st. opzetten met nld. nr. 3,5 en **6** cm (**16** nld.) boordsteek 1/1 breien.

Verder breien met nld. nr. 4,5 in dubbele gerstekorrel en hierbij aan beide kanten op 1 st. uit de kant meerderen voor :

**S** : 9 x 1 st. elke 10e nld.

**M** : 11 x 1 st. elke 8e nld.

**L** : 6 x 1 st. elke 8e nld. en 7 x 1 st. elke 6e nld.

**XL** : 15 x 1 st. elke 6e nld.

Dan verder breien over de verkregen **61-67-73-79** st.

### Raglan :

Op **45** cm (**114** nld.) totale hoogte aan beide kanten **4-5-6-7** st. afkanten, dan de eerste 3 en de laatste 3 st. in rechte tricotsteek breien **en rechts** op 2 st. uit de kant minderen voor :

**S** : \*elke 2e nld. 1 x 1 st., elke 4e nld. 1 x 1 st.\*, 5 keer van \* tot \* breien, dan elke 2e nld. 12 x 1 st.,

**M** : \*elke 2e nld. 1 x 1 st., elke 4e nld. 1 x 1 st.\*, 4 keer van \* tot \* breien, dan elke 2e nld. 16 x 1 st.,

**L** : \*elke 2e nld. 1 x 1 st., elke 4e nld. 1 x 1 st.\*, 5 keer van \* tot \* breien, dan elke 2e nld. 16 x 1 st.,

**XL** : \*elke 2e nld. 1 x 1 st., elke 4e nld. 1 x 1 st.\*, 4 keer van \* tot \* breien, dan elke 2e nld. 20 x 1 st.,

**en tegelijk links** op 2 st. uit de kant minderen voor :

**S** : \*elke 2e nld. 1 x 1 st., elke 4e nld. 1 x 1 st.\*, 5 keer van \* tot \* breien, dan elke 2e nld. 9 x 1 st.,

**M** : \*elke 2e nld. 1 x 1 st., elke 4e nld. 1 x 1 st.\*, 4 keer van \* tot \* breien, dan elke 2e nld. 13 x 1 st.,

**L** : \*elke 2e nld. 1 x 1 st., elke 4e nld. 1 x 1 st.\*, 5 keer van \* tot \* breien, dan elke 2e nld. 13 x 1 st.,

**XL** : \*elke 2e nld. 1 x 1 st., elke 4e nld. 1 x 1 st.\*, 4 keer van \* tot \* breien, dan elke 2e nld. 17 x 1 st.,

dan links elke 2e nld. 1 x 5 st., 1 x 2 st., 1 x 1 st. en de overige 4 st. afkanten.

### RECHTERMouw :

Als de linkermouw maar de raglan in spiegelbeeld breien.

### HALSBIES :

**119-123-127-131** st. met nld. nr. 3,5 opzetten, **6** nld. boordsteek 1/1 breien en dan de st. laten wachten.

### AFWERKING :

De raglannaden sluiten.

De bies met de stiksteek langs de hals naaien en dan de zijkantjes aan elkaar naaien.

De mouw- en zijnaden van de trui sluiten.