

# BERGERE

DE FRANCE



- *Snood à torsades* -  
SPORT



# BERGERE

DE FRANCE

## *Une fabrication française depuis 1946*

Depuis plus de 70 ans, Bergère de France partage avec ses client(e)s sa passion du tricot et du crochet. Au cœur de la filature en Lorraine, les équipes mêlent les matières et les couleurs pour créer des fils uniques. Tous les ans, plus de 8 millions de pelotes sont fabriquées dans plus de 50 qualités et plusieurs centaines de teintes. De nouveaux modèles sont imaginés à chaque saison pour répondre au plus près aux attentes des passionnées des arts du fil.



*La laine  
– fabriquée en France –*

AU CŒUR DE LA LORRAINE

“ Choisir Bergère de France,  
c’est partager des valeurs favorisant  
une production locale ”

[www.bergeredefrance.fr](http://www.bergeredefrance.fr)

#M1241



SPORT

Tatou

24458

FINISHED MEASUREMENTS WHEN FLAT  
AFMETINGEN (PLAT NEERGELEGD)

Dimensions (terminé à plat) :  
39 cm x 30 cm

PELOTES - BALLS - BOLLEN

4



FRANÇAIS

M1241

## SNOOD À TORSADES

Aiguilles

n° 3,5 et 4,5

1 aig. à torsades

### ● Légende

**Croisée à droite = CàD**

**Croisée à gauche = CàG**

**2 m. CàG sur 1 m. endroit :** Glisser 2 m. sur l'aig. à torsades devant le travail, tricoter la m. suivante à l'endroit, puis les 2 m. de l'aig. à torsades à l'endroit.

**2 m. CàD sur 1 m. endroit :** Glisser 1 m. sur l'aig. à torsades derrière le travail, tricoter les 2 m. suivantes à l'endroit, puis la m. de l'aig. à torsades à l'endroit.

**2 m. CàG sur 1 m. envers :** Glisser 2 m. sur l'aig. à torsades devant le travail, tricoter la m. suivante à l'envers, puis les 2 m. de l'aig. à torsades à l'endroit.

**2 m. CàD sur 1 m. envers :** Glisser 1 m. sur l'aig. à torsades derrière le travail, tricoter les 2 m. suivantes à l'endroit, puis la m. de l'aig. à torsades à l'envers.

**4 m. CàG :** Glisser 2 m. sur l'aig. à torsades devant le travail, tricoter les 2 m. suivantes à l'endroit, puis les 2 m. de l'aig. à torsades à l'endroit.

**4 m. CàD :** Glisser 2 m. sur l'aig. à torsades derrière le travail, tricoter les 2 m. suivantes à l'endroit, puis les 2 m. de l'aig. à torsades à l'endroit.

### ● Points employés

**CÔTES 1/1,** aig. n° 3,5.

**POINT TORSADÉ,** aig. n° 4,5. Sur 22 m. Suivre la grille.

### ● Echantillon

Pour réussir votre modèle, il est important de tricoter l'échantillon (consulter nos astuces et conseils sur [bergeredefrance.fr/conseils](http://bergeredefrance.fr/conseils)).

Un carré de 10 cm point torsadé = 24,5 m. et 27 rgs.

### ● Réalisation

Monter **175 m.** aig. n° 3,5. Tricoter **3 cm (8 rgs)** côtes 1/1.

Continuer point torsadé aig. n° 4,5 en répartissant **27** augmentations au 1er rg (voir emplacement sur la grille).

Après le 1er rg, on obtient **202 m.**

A **27 cm (77 rgs = dernier rg de la grille)** de hauteur totale, sur l'**envers** du travail, répartir **27** diminutions (voir emplacement sur la grille).

Sur les **175 m.** restantes, tricoter **8 rgs** côtes 1/1 aig. n° 3,5.

Puis, rabattre tous les m.

Assembler les petits côtés du snood.



ENGLISH

M1241

## CABLE SNOOD

Knitting Needle sizes

3.5 mm & 4.5 mm needles

Cable Needle (cn)

### ● Abbreviations

**Right Cross = CR**

**Left Cross = CL**

**2CL1K:** Slip 2 sts onto cn at front of work, k1, then k2 from cn

**2CR1K:** Slip 1 st onto cn at back of work, k2, then k1 from cn

**2CL1P:** Slip 2 sts onto cn at front of work, p1, then k2 from cn

**2CR1P:** slip 1 st on to cn at bak of work, k2, then p1 from cn.

**4CL:** Slip 2 sts onto cn at front of work, k2, then k2 from cn

**4CR:** Slip 2 sts onto cn at back of work, k2, then k2 from cn

### ● Stitches used

**1/1 RIB,** using 3.5 mm needles.

**CABLE PATTERN,** using 4.5 mm needles. Over 22 sts.

Follow Chart.

### ● Tension/Gauge

To achieve a good result it is essential to make a tension square (see our hints & tips at [bergeredefrance.com/advice](http://bergeredefrance.com/advice)).

24.5 sts & 27 rows over Cable Pattern using 4.5 mm needles = 10 cm (4 in) square

### ● To Make

Using 3.5 mm needles CO **175** sts, cont in 1/1 rib for **3 cm (1¼ in) [8 rows]** total.

Change to 4.5 mm needles & cont in Cable Patt, inc **27** sts across the 1st row (see placement on the Chart).

After the 1st row you will have **202** sts.

When work measures **27 cm (10½ in)** [**77** rows = the last row of the Chart] total, on the **WS** of work dec **27** sts (see placement on the Chart).

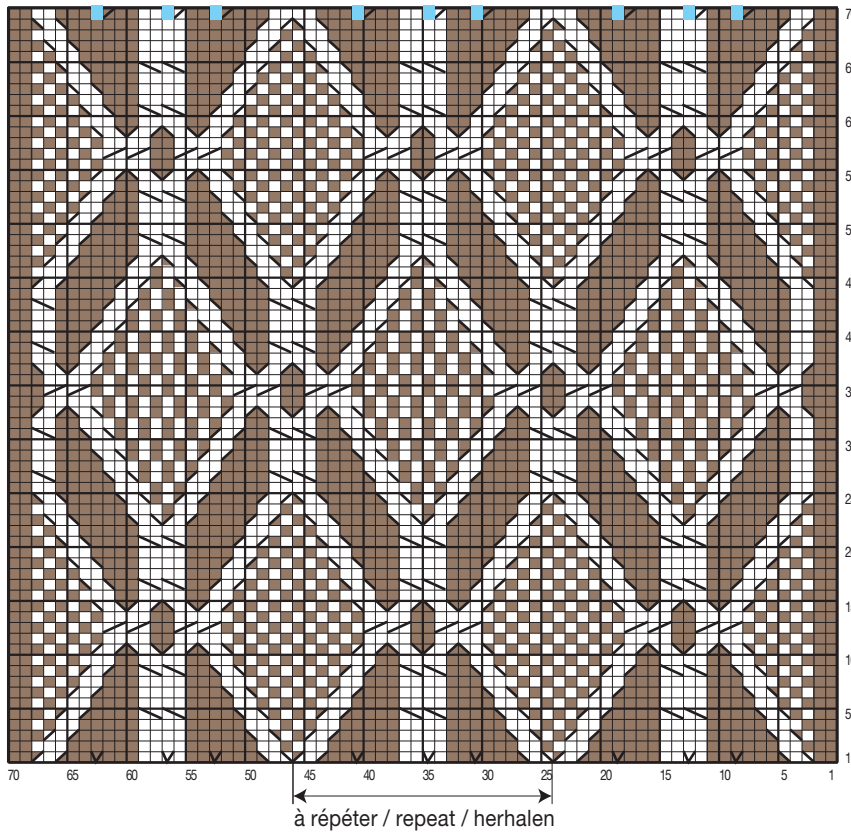
On the rem **175** sts, work **8** rows in 1/1 rib using 3.5 mm needles.

Cast off all the sts.

Join the short edges of the snood.

Secure & weave in all ends.

**POINT TORSADÉ / CABLE PATTERN / KABELSTEEK**



- = 1 m. jersey endroit / 1 St st / 1 st. rechte tricotsteek
- = 1 m. jersey envers / 1 Rev St st / 1 st. averechte tricotsteek
- ▨ - ▩ = 2 m. **CàG** sur 1 m. envers / 2CL1P / 2 st. lkr. over 1 st. averecht
- ▧ - ▦ = 2 m. **CàD** sur 1 m. envers / 2CR1P / 2 st. rkr. over 1 st. averecht
- ▩ = 2 m. **CàG** sur 1 m. endroit / 2CL1K / 2 st. lkr. over 1 st. recht
- ▦ = 2 m. **CàD** sur 1 m. endroit / 2CR1K / 2 st. rkr. over 1 st. recht
- ▨▨ = 4 m. **CàG** / 4CL / 4 st. lkr.
- ▧▧ = 4 m. **CàD** / 4CR / 4 st. rkr.
- ▧ = 1 augmentation envers / Inc 1 purlwise / 1 averechte meerdering
- ▨ = 1 augmentation endroit / Inc 1 knitwise / 1 rechte meerdering
- ▩ = 2 m. ensemble endroit / K2tog / 2 st. samen recht
- ▦ = 2 m. ensemble envers / P2tog / 2 st. samen averecht
- = m. supprimée / St no longer exists / weggewerkte st.

# COLSJAAL met KABELS

Breinaalden

nr. 3,5 en 4,5

1 kabelnaald

## ● Toelichting

**Rechts kruisen = rkr.****Links kruisen = lkr.**

**2 st. lkr. over 1 st. recht :** 2 st. op de kabelnld. voor het werk zetten, de volgende st. recht breien, dan de 2 st. van de kabelnld. recht breien.

**2 st. rkr. over 1 st. recht :** 1 st. op de kabelnld. achter het werk zetten, de volgende 2 st. recht breien, dan de st. van de kabelnld. recht breien.

**2 st. lkr. over 1 st. averecht :** 2 st. op de kabelnld. voor het werk zetten, de volgende st. averecht breien, dan de 2 st. van de kabelnld. recht breien.

**2 st. rkr. over 1 st. averecht :** 1 st. op de kabelnld. achter het werk zetten, de volgende 2 st. recht breien, dan de st. van de kabelnld. averecht breien.

**4 st. lkr.:** 2 st. op de kabelnld. voor het werk zetten, de volgende 2 st. recht breien, dan de 2 st. van de kabelnld. recht breien.

**4 st. rkr.:** 2 st. op de kabelnld. achter het werk zetten, de volgende 2 st. recht breien, dan de 2 st. van de kabelnld. recht breien.

## ● Gebruikte steken

**BOORDSTEEK 1/1,** nld. nr. 3,5.

**KABELSTEEK,** nld. nr. 4,5. Over 22 st. De teltekening volgen.

## ● Proeflapje

Voor het slagen van uw model is het belangrijk om het proeflapje te breien (zie onze kneepjes en raadgevingen op [bergeredefrance.nl/conseils](http://bergeredefrance.nl/conseils)).

Een vierkant van 10 cm in kabelsteek = 24,5 st. en 27 nld.

## ● Uitvoering

**175 st.** met nld. nr. 3,5 opzetten en **3 cm (8 nld.)** boordsteek 1/1 breien.

Verder breien met nld. nr. 4,5 in kabelsteek en hierbij over de 1e nld. **27** meerderingen verdelen (zie plaats op de teltekening).

Na de 1e nld. krijg je **202 st.**

Op **27 cm (77 nld. = laatste nld. van de teltekening)** totale hoogte, op de **achterkant** van het werk **27** minderingen verdelen (zie plaats op de teltekening).

Over de overige **175 st. 8 nld.** boordsteek 1/1 met nld. nr. 3,5 breien.

Dan alle st. afkanten.

De korte kanten van de colsjaal aan elkaar naaien.