

BERGERE

DE FRANCE



- *Pull à grosse torsade centrale* -
PURE DOUCEUR



BERGERE

DE FRANCE

Une fabrication française depuis 1946

Depuis plus de 70 ans, Bergère de France partage avec ses client(e)s sa passion du tricot et du crochet. Au cœur de la filature en Lorraine, les équipes mêlent les matières et les couleurs pour créer des fils uniques. Tous les ans, plus de 8 millions de pelotes sont fabriquées dans plus de 50 qualités et plusieurs centaines de teintes. De nouveaux modèles sont imaginés à chaque saison pour répondre au plus près aux attentes des passionnées des arts du fil.



*La laine
– fabriquée en France –*

AU CŒUR DE LA LORRAINE

“ Choisir Bergère de France,
c’est partager des valeurs favorisant
une production locale ”

www.bergeredefrance.fr

#M1243

TAILLES - SIZES - MATEN

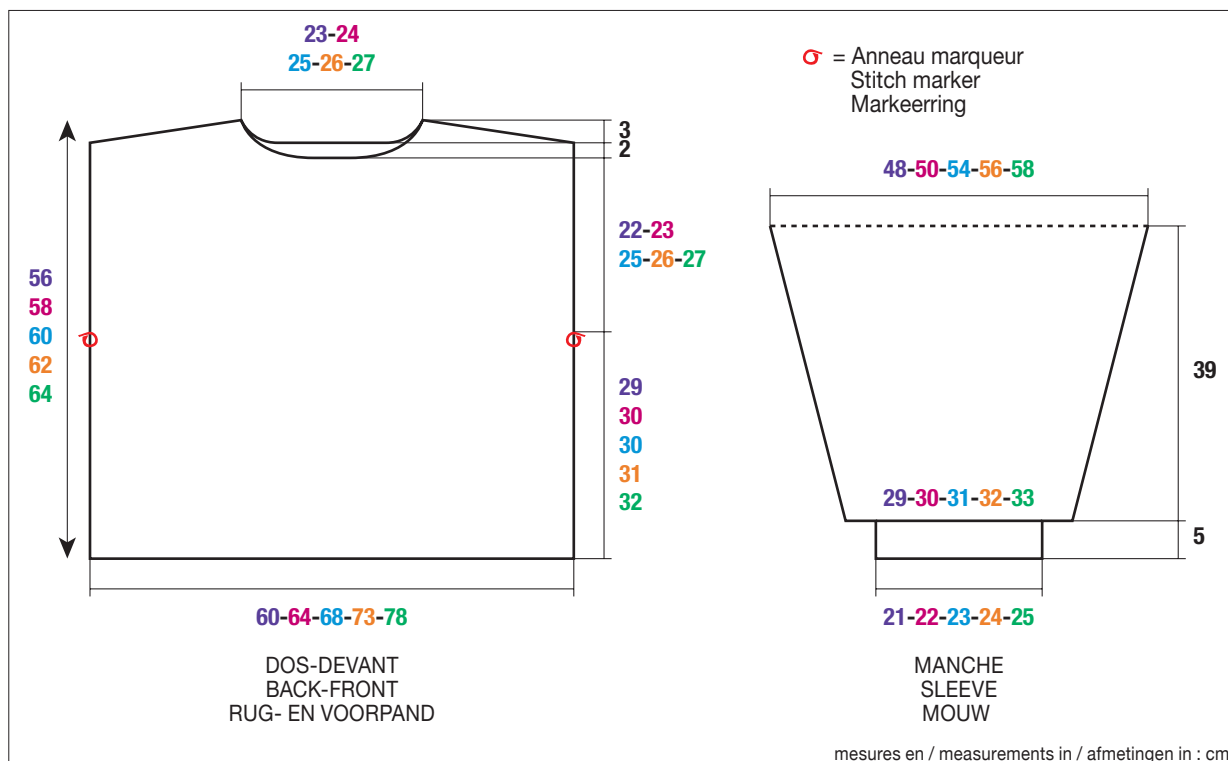
S M L XL XXL

PELOTES - BALLS - BOLLLEN

6 6 7 8 8

PURE DOUCEUR

Ballerine 10199



FRANÇAIS

M1243

PULL À GROSSE TORSADE CENTRALE

Aiguilles

n° 6 et 8

1 aig. à torsades

Accessoires

Anneaux marqueurs réf. 68395 (lot de 48)

● Légende

Croisée à droite = CàD

Croisée à gauche = CàG

16 m. CàD : Glisser 8 m. sur l'aig. à torsades derrière le travail, tricoter les 8 m. suivantes à l'endroit, puis les 8 m. de l'aig. à torsades à l'endroit.

16 m. CàG : Glisser 8 m. sur l'aig. à torsades devant le travail, tricoter les 8 m. suivantes à l'endroit, puis les 8 m. de l'aig. à torsades à l'endroit.

● Points employés

Le modèle est entièrement réalisé en tricotant 2 fils ensemble.

JERSEY ENVERS, aig. n° 8.

TORSADE, aig. n° 8. Sur 36 m.

1er rg (endroit du travail) - 3ème - 5ème et 7ème rgs : 2 m. envers, 32 m. endroit, 2 m. envers.

2ème rg et tous les rgs pairs : 2 m. endroit, 32 m. envers, 2 m. endroit.

9ème rg : 2 m. envers, 16 m. CàD, 16 m. CàG, 2 m. envers.

11ème - 13ème - 15ème - 17ème - 19ème et 21ème rgs : 2 m. envers, 32 m. endroit, 2 m. envers.

23ème rg : Reprendre au 9ème rg.

CÔTES 2/2, aig. n° 6.

● Echantillon

Pour réussir votre modèle, il est important de tricoter l'échantillon (consulter nos astuces et conseils sur bergeredefrance.fr/conseils).

Un carré de 10 cm jersey envers (mesures prises en tenant l'échantillon verticalement) = 12 m. et 14 rgs.

● Réalisation

DOS :

Monter seulement **90-94-100-106-112** m. aig. n° 8 en utilisant 2 fils.

Tricoter :

27-29-32-35-38 m. jersey envers,

36 m. torsade,

27-29-32-35-38 m. jersey envers.

Emmanchures :

A **29-30-30-31-32** cm (**40-42-44-46** rgs) de haut (**attention**, prendre cette mesure et toutes les mesures suivantes en tenant le tricot verticalement), glisser un anneau marqueur dans la première et la dernière m. pour marquer le début des emmanchures (voir croquis) et continuer les différents points.

A environ **52,5-54,5-56,5-58,5-60,5** cm (**73-77-79-83-85** rgs) de hauteur totale, sur l'**envers** du travail, tricoter **32-34-37-40-43** m., 2 m. ensemble envers, * **6** m. envers, 2 m. ensemble envers *, tricoter 3 fois de * à *, puis terminer le rg envers (= **86-90-96-102-108** m.).

Epaules et encolure :

Puis, **pour les épaules**, rabattre de chaque côté tous les 2 rgs :

S : 3 x 8 m.,

M : 2 x 8 m., 1 x 9 m.,

L : 2 x 9 m., 1 x 10 m.,

XL : 3 x 10 m.,

XXL : 3 x 11 m.,

en même temps que la 1ère diminution d'épaule, **pour l'encolure** rabattre les **34-36-36-38-38** m. centrales, puis continuer chaque côté séparément en rabattant côté encolure 1 x 2 m.

DEVANT :

Tricoter comme au dos jusqu'aux emmanchures.

Emmanchures :

Marquer comme au dos, puis continuer les différents points.

A environ **50,5-52,5-54,5-56,5-58,5** cm (**69-73-75-79-81** rgs) de hauteur totale, sur l'**envers** du travail, tricoter **32-34-37-40-43** m. envers, 2 m. ensemble envers, * **6** m. envers, 2 m. ensemble envers *, tricoter 3 fois de * à *, puis terminer le rg envers (= **86-90-96-102-108** m.).

Encolure :

Puis, rabattre les **32-34-34-36-36** m. centrales. Continuer chaque côté séparément en rabattant côté encolure 1 x 3 m.

Epaules :

Rabattre comme au dos.

MANCHES :

Monter **34-36-36-38-38** m. aig. n° 6 en utilisant 2 fils. Tricoter **5** cm (**8** rgs) côtes 2/2 en commençant et terminant par :

S - XL et XXL : 2 m. endroit,

M et L : 3 m. endroit,

mais au dernier rg répartir **18** augmentations (= **52-54-54-56-56** m.).

Continuer aig. n° 8 en tricotant :

8-9-9-10-10 m. jersey envers,

36 m. torsades,

8-9-9-10-10 m. jersey envers.

A **8** cm (**12** rgs) de hauteur totale, augmenter de chaque côté à 2 m. du bord :

S : 3 x 1 m. tous les 6 rgs, 8 x 1 m. tous les 4 rgs.

M : 12 x 1 m. tous les 4 rgs.

L et XL : 11 x 1 m. tous les 4 rgs, 3 x 1 m. tous les 2 rgs.

XXL : 10 x 1 m. tous les 4 rgs, 5 x 1 m. tous les 2 rgs.

Puis, continuer sur les **74-78-82-84-86** m. obtenues.

A environ **43,5** cm (**63** rgs) de hauteur totale, sur l'**envers** du travail, tricoter **24-26-28-29-30** m. envers, 2 m. ensemble envers, * **6** m. envers, 2 m. ensemble envers *, tricoter 3 fois de * à *, puis terminer le rg envers.

Haut de la manche :

Puis, laisser en attente les **70-74-78-80-82** m. restantes.

COL :

Monter **82-82-86-86-90** m. aig. n° 6 en utilisant 2 fils. Tricoter **3** cm côtes 2/2 et laisser les m. en attente.

FINITIONS :

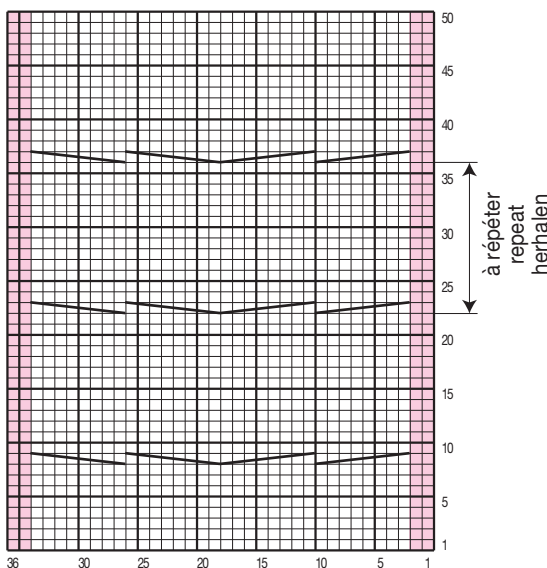
Assembler les épaules.

Poser à points arrière le col au bord de l'encolure. Puis, assembler les petits côtés.

Poser à points arrière le haut des manches au bord de l'emmanchure entre les anneaux marqueurs.

Faire les coutures des manches et des côtés du pull.

TORSADE / CABLE / KABEL



- = 1 m. jersey envers / 1 Rev St st / 1 st. averechte tricotsteek
- = 1 m. jersey endroit / 1 St st / 1 st. rechte tricotsteek
- ▬ = 16 m. croisées à droite / 16CR / 16 st. rechts kruisen
- ▬ = 16 m. croisées à gauche / 16CL / 16 st. links kruisen

M1243

SWEATER WITH CENTRE CABLE

Knitting Needle sizes
6 mm & 8 mm needles
Cable Needle (cn)

Accessories
Stitch markers ref. 68395 (pk of 48)

● Abbreviations

Right Cross = CR

Left Cross = CL

16CR: Slip 8 sts onto a cn at back of work, k8, then k8 from cn

16CL: Slip 8 sts onto a cn at front of work, k8, then k8 from cn

● Stitches used

The design is made using 2 strands of yarn together throughout.

REVERSE STOCKING STITCH (REV ST ST), using 8 mm needles.

CABLE, using 8.0 mm needles. Over 36 sts.

Row 1 (RS): p2, k32, p2

Row 2 & every WS row: k2, p32, k2

Row 9: p2, 16CR, 16CL, p2

Row 11, 13, 15, 17, 19 & 21: p2, k32, p2

After Row 22 rep from Row 9.

2/2 RIB, using 6.0 mm needles.

● Tension/Gauge

To achieve a good result it is essential to make a tension square (see our hints & tips at bergeredefrance.com/advices).

12 sts & 14 rows over Reverse Stocking Stitch using 8 mm needles = 10 cm (4 in) square (measurements should be taken holding the square vertically).

● To Make

BACK:

Using 8.0 mm needles & 2 strands of yarn held together, loosely CO **90-94-100-106-112** sts.

Work as foll:

27-29-32-35-38 sts Rev St St, **36** sts Cable, **27-29-32-35-38** sts Rev St St.

Cont as est until work measures **29-30-30-31-32** cm (**11½-12-12-12¼-12½** in) [**40-42-42-44-46** rows] total (**note**, take all measurements with work held vertically)

Armholes:

Slip a stitch marker into the first & last stitch of the next row to mark the beg of the armholes (see diagram) then cont in patt as est until work measures approx. **52.5-54.5-56.5-58.5-60.5** cm (**20¾-21½-22¼-23-23¾** in) [**73-77-79-83-85** rows] total.

Next row (WS): work **32-34-37-40-43** sts, p2tog, *p6, p2tog* rep from *to* twice more, then work to end. **86-90-96-102-108** sts rem.

Shoulders & Neck:

Next row (RS): Cast off **8-8-9-10-11** sts, work **18-19-21-22-24** sts, cast off the central **34-36-36-38-38** sts **for the neck**, work to end.

Next row (WS): Cast off **8-8-9-10-11** sts, work to central cast off sts & put rem sts on a spare needle. Work will now be completed in 2 sections.

***Next row (neck edge):** Cast off 2 sts, work to end.

Cont to cast off at shoulder edge on every alt row as foll: **8-8-9-10-11** sts **2-1-1-2-2** times, then **0-9-10-0-0** sts, once*.

With WS facing pick up sts left on spare needle & work from *to* above.

FRONT:

Work as for back, marking armholes at the same height, then cont until work measures approx. **50.5-52.5-54.5-56.5-58.5** cm (**19¾-20½-21½-22¼-23** in) [**69-73-75-79-81** rows] total.

Next row (WS): work **32-34-37-40-43** sts, p2tog, *p6, p2tog* rep from *to* twice more, then work to end. **86-90-96-102-108** sts rem.

Neck:

Next row (RS): Work **27-28-31-33-36** sts, cast off the central **32-34-34-36-36** sts **for the neck**, then work to end.

Next row (WS): Work to central cast off sts & put rem sts on a spare needle. Work will now be completed in 2 sections.

***Next row (neck edge):** Cast off 3 sts, work to end.

Cont on the rem **24-25-28-30-33** sts until work measures **53-55-57-58-61** cm (**20¾-21¾-22½-23-24** in) [**74-78-80-84-86** rows] total.

Then cast off at the shoulder edge on every alt row as foll: **8-8-9-10-11** sts **3-2-2-3-3** times, **0-9-10-0-0** sts **0-1-1-0-0** times*.

With WS facing pick up sts left on spare needle & work from *to* above.

SLEEVES:

Using 6.0 mm needles & 2 strands of yarn held together, CO **34-36-36-38-38** sts. Cont in 2/2 rib starting with **k2-k3-k3-k2-k2**, **but** on the final row inc **18** sts evenly across row.

Change to 8.0 mm needles & cont on the **52-54-54-56-56** sts obtained as foll:

8-9-9-10-10 sts Rev St St, **36** sts Cable, **8-9-9-10-10** sts Rev St St.

Cont as est until work measures **8** cm (**3** in) [**12** rows] total.

Next row (RS – inc): k2, inc 1, work to last 2 sts, inc 1, k2.

Rep this inc on every foll **6th-4th-4th-4th-4th** row **2-11-10-10-9** times, then on every foll **4th-0-RS-RS-RS** row **8-0-3-3-5** times.

Cont on the **74-78-82-84-86** sts obtained until work measures approx. **43.5** cm (**17¼** in) [**63** rows] total.

Next row (WS): work **24-26-28-29-30**, p2tog, *p6, p2tog* rep from *to* twice more, then work to end.

Top of sleeve:

Leave rem **70-74-78-80-82** sts on a spare needle.

NECKBAND:

Using 6.0 mm needles & 2 strands of yarn held together, CO **82-82-86-86-90** sts. Work in 2/2 rib for **3** cm (**1¼** in) then leave on a spare needle.

FINISHING:

Join shoulder seams.

Using back stitch graft neckband around neck edge (see Grafting a Border in our hints & tips at bergeredefrance.com/advices). Join the short ends of the neckband together.

Graft the top of the sleeves into the armholes between the stitch markers.

Sew the sleeve & side seams.

Secure & weave in all ends.

TRUI met BREDE KABEL

Breinaalden
nr. 6 en 8
1 kabelnaald

Fournituren
Markeeringen, artikelnr. 68395 (pakje van 48 stuks)

● Toelichting

Rechts kruisen = rkr.

Links kruisen = lkr.

16 st. rkr.: 8 st. op de kabelnld. achter het werk zetten, de volgende 8 st. recht breien, dan de 8 st. van de kabelnld. recht breien.

16 st. lkr.: 8 st. op de kabelnld. voor het werk zetten, de volgende 8 st. recht breien, dan de 8 st. van de kabelnld. recht breien.

● Gebruikte steken

Dit model wordt geheel gebreid met en dubbele draad.

AVERECHE TRICOTSTEEK, nld. nr. 8.

KABEL, nld. nr. 8. Over 36 st.

1e nld. (goede kant van het werk) – 3e – 5e en 7e nld.: 2 st. averecht, 32 st. recht, 2 st. averecht.

2e en alle even nld.: 2 st. recht, 32 st. averecht, 2 st. recht.

9e nld.: 2 st. averecht, 16 st. rkr., 16 st. lkr., 2 st. averecht.

11e – 13e – 15e – 17e – 19e en 21e nld.: 2 st. averecht, 32 st. recht, 2 st. averecht.

23e nld.: vanaf de 9e nld. herhalen.

BOORDSTEEK 2/2, nld. nr. 6.

● Proeflapje

Voor het slagen van uw model is het belangrijk om het proeflapje te breien (zie onze kneepjes en raadgevingen op bergeredefrance.nl/conseils).

Een vierkant van 10 cm in averechte tricotsteek (voor het opnemen van deze maat het proeflapje vertikaal houden) = 12 st. en 14 nld.

● Uitvoering

RUGPAND :

Met nld. nr. 8 en een dubbele draad soepel **90-94-100-106-112** st. opzetten en als volgt breien :

27-29-32-35-38 st. averechte tricotsteek,

36 st. kabel,

27-29-32-35-38 st. averechte tricotsteek.

Armsgaten :

Op **29-30-30-31-32** cm (**40-42-42-44-46** nld.) totale hoogte (**let op**, voor het opnemen van deze en alle volgende maten het werk vertikaal houden) een markeering op de eerste en de laatste st. plaatsen om het begin van de armsgaten aan te geven (zie tekening) en verder breien in de verschillende steken.

Op ongeveer **52,5-54,5-56,5-58,5-60,5** cm (**73-77-79-83-85** nld.) totale hoogte, op de **achterkant** van het werk breien : **32-34-37-40-43** st., 2 st. samen averecht, ***6** st. averecht, 2 st. samen averecht*, 3 keer van * tot * breien, dan de nld. averecht uitbreien (= **86-90-96-102-108** st.).

Schouders en hals :

Dan **voor de schouders** aan beide kanten elke 2e nld. afkanten voor :

S : 3 x 8 st.,

M : 2 x 8 st. en 1 x 9 st.,

L : 2 x 9 st. en 1 x 10 st.,

XL : 3 x 10 st.,

XXL : 3 x 11 st.,

tegelijk met de 1e schoudermindering, **voor de hals** de middelste **34-36-36-38-38** st. afkanten, elke kant apart verder breien en hierbij aan de halskant 1 x 2 st. afkanten.

VOORPAND :

Breien als het ruggand totaan de armsgaten.

Armsgaten :

Merken als voor het ruggand, dan verder breien in de verschillende steken.

Op ongeveer **50,5-52,5-54,5-56,5-58,5** cm (**69-73-75-79-81** nld.) totale hoogte, op de **achterkant** van het werk breien : **32-34-37-40-43** st. averecht, 2 st. samen averecht, ***6** st. averecht, 2 st. samen averecht*, 3 keer van * tot * breien, dan de nld. averecht uitbreien (= **86-90-96-102-108** st.).

Hals :

Dan de middelste **32-34-34-36-36** st. afkanten, elke kant apart verder breien en hierbij aan de halskant 1 x 3 st. afkanten.

Schouders :

Afkanten als voor het ruggand.

MOUWEN :

Met nld. nr. 6 en een dubbele draad **34-36-36-38-38** st. opzetten, boordsteek 2/2 breien en hierbij beginnen en eindigen voor :

S – XL en XXL : met 2 st. recht,

M en L : met 3 st. recht,

maar over de laatste nld. **18** meerderingen verdelen (= **52-54-54-56-56** st.).

Met nld. nr. 8 als volgt verder breien :

8-9-9-10-10 st. averechte tricotsteek,

36 st. kabels,

8-9-9-10-10 st. averechte tricotsteek.

Op **8** cm (**12** nld.) totale hoogte aan beide kanten op 2 st. uit de kant meerderen voor :

S : 3 x 1 st. elke 6e nld. en 8 x 1 st. elke 4e nld.

M : 12 x 1 st. elke 4e nld.

L en XL : 11 x 1 st. elke 4e nld. en 3 x 1 st. elke 2e nld.

XXL : 10 x 1 st. elke 4e nld. en 5 x 1 st. elke 2e nld.

Dan verder breien over de verkregen **74-78-82-84-86** st.

Op ongeveer **42,5** cm (**59** nld.) totale hoogte, op de **achterkant** van het werk breien : **24-26-28-29-30** st. averecht, 2 st. samen averecht, ***6** st. averecht, 2 st. samen averecht*, 3 keer van * tot * breien, dan de nld. averecht uitbreien.

Bovenkant mouw :

Dan de overige **70-74-78-80-82** st. laten wachten.

HALSBIES :

Met nld. nr. 6 en een dubbele draad **82-82-86-86-90** st. opzetten, **3** cm boordsteek 2/2 breien en dan de st. laten wachten.

AFWERKING :

De schouders aan elkaar naaien.

De bies met de stiksteek langs de hals naaien en dan de zijkantjes aan elkaar naaien.

De bovenkant van de mouwen met de stiksteek tussen de markeeringen langs de armsgaten naaien.

De mouw- en zijnaden van de trui sluiten.