

# BERGERE

DE FRANCE



- Pull à torsades -

MAGIC +



**BERGERE**  
DE FRANCE

*Une fabrication française  
depuis 1946*

Depuis plus de 70 ans, Bergère de France partage avec ses client(e)s sa passion du tricot et du crochet. Au cœur de la filature en Lorraine, les équipes mêlent les matières et les couleurs pour créer des fils uniques. Tous les ans, plus de 8 millions de pelotes sont fabriquées dans plus de 50 qualités et plusieurs centaines de teintes. De nouveaux modèles sont imaginés à chaque saison pour répondre au plus près aux attentes des passionnées des arts du fil.



*La laine  
– fabriquée en France –*

AU CŒUR DE LA LORRAINE

« Choisir Bergère de France,  
c'est partager des valeurs favorisant  
une production locale »

[www.bergeredefrance.fr](http://www.bergeredefrance.fr)



BBBBB



#M1247

MAGIC+

Sauge

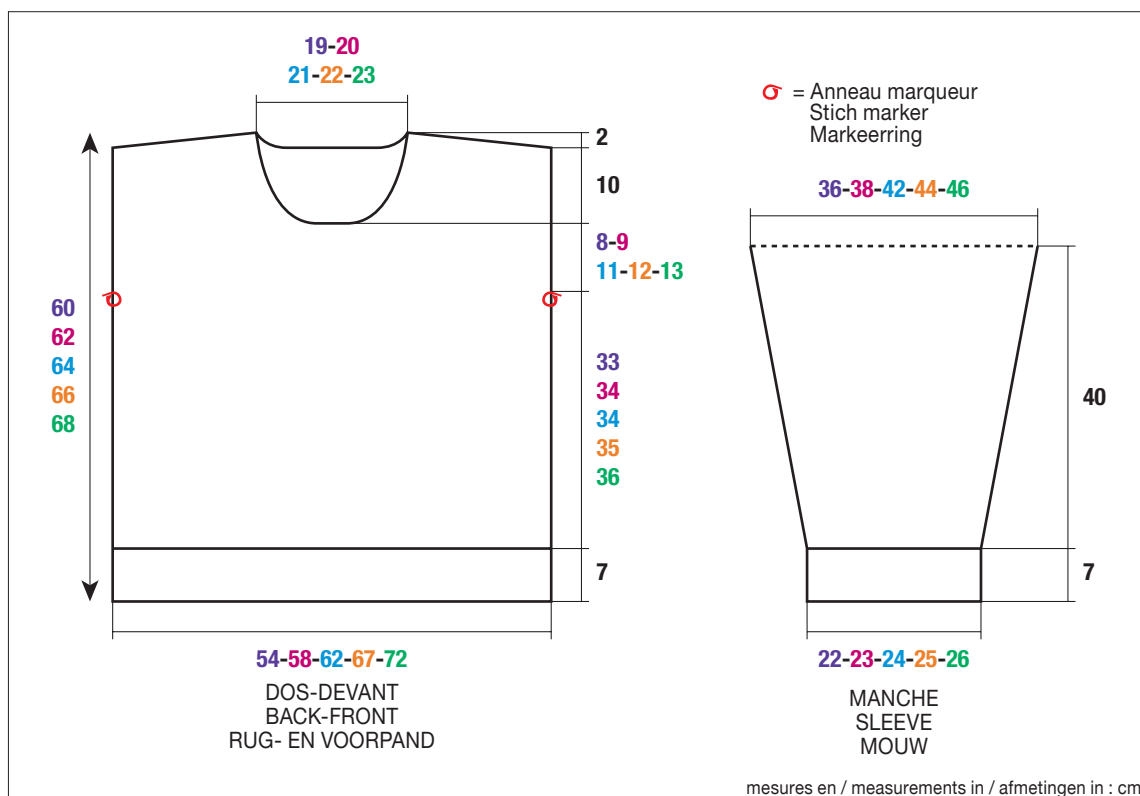
10439

TAILLES - SIZES - MATEN

S M L XL XXL

PELOTES - BALLS - BOLLEN

14 15 17 19 20



FRANÇAIS

M1247

## PULL À TORSADES

Aiguilles

n° 5 et 5,5

1 aig. à torsades

Accessoires

Anneaux marqueurs réf. 68395  
(lot de 48)

### ● Légende

Croisée à droite = CàD

Croisée à gauche = CàG

**4 m. CàG :** Glisser 2 m. sur l'aig. à torsades devant le travail, tricoter les 2 m. suivantes à l'endroit, puis les 2 m. de l'aig. à torsades à l'endroit.

**4 m. CàD :** Glisser 2 m. sur l'aig. à torsades derrière le travail, tricoter les 2 m. suivantes à l'endroit, puis les 2 m. de l'aig. à torsades à l'endroit.

**2 m. CàD sur 1 m. envers :** Glisser 1 m. sur l'aig. à torsades derrière le travail, tricoter les 2 m. suivantes à l'endroit, puis la m. de l'aig. à torsades à l'envers.

**2 m. CàG sur 1 m. envers :** Glisser 2 m. sur l'aig. à torsades devant le travail, tricoter la m. suivante à l'envers, puis les 2 m. de l'aig. à torsades à l'endroit.

**2 m. CàG sur 1 m. endroit :** Glisser 2 m. sur l'aig. à torsades devant le travail, tricoter la m. suivante à l'endroit, puis les 2 m. de l'aig. à torsades à l'endroit.

### ● Points employés

CÔTES 2/2, aig. n° 5.

POINT DE DAMIERS, aig. n° 5,5. Sur un nombre de m. divisible par 4 + 2.

**1er rg (endroit du travail) :** \* 2 m. envers, 2 m. endroit \*, répéter de \* à \*, terminer par 2 m. envers.

**2ème rg :** Tricoter comme les m. se présentent.

**3ème rg :** \* 2 m. endroit, 2 m. envers \*, répéter de \* à \*, terminer par 2 m. endroit.

**4ème rg :** Tricoter comme les m. se présentent.

**5ème rg :** Reprendre au 1er rg.

**POINT TORSADÉ A,** aig. n° 5,5. Sur 92 m. Suivre la grille n° 1.

**POINT TORSADÉ B,** aig. n° 5,5. Sur 44 m. Suivre la grille n° 2.

### ● Echantillon

Pour réussir votre modèle, il est important de tricoter l'échantillon (consulter nos astuces et conseils sur [bergeredefrance.fr/conseils](http://bergeredefrance.fr/conseils)). Un carré de 10 cm point de damiers = 15 m. et 23 rgs.



## ● Réalisation

### DOS :

Monter **86-94-98-106-114** m. aig. n° 5. Tricoter **7 cm (14 rgs)** côtes 2/2, **mais** au dernier rg répartir **4-6-4-4-4** diminutions (= **82-88-94-102-110** m.).

Continuer point de damiers aig. n° 5,5, **mais pour M** commencer et terminer par 3 m. envers.

#### Emmanchures :

A **40-41-41-42-43** cm (**90-92-92-96-98** rgs) de hauteur totale, glisser un anneau marqueur dans la première et la dernière m. pour marquer le début des emmanchures (voir croquis) et continuer le point de damiers.

#### Épaules et encolure :

A **58-60-62-64-66** cm (**132-136-140-146-150** rgs) de hauteur totale, **pour les épaules** rabattre de chaque côté tous les 2 rgs :

**S** : 2 x 9 m., 1 x 10 m.,

**M** : 3 x 10 m.,

**L** : 1 x 10 m., 2 x 11 m.,

**XL** : 1 x 11 m., 2 x 12 m.,

**XXL** : 1 x 12 m., 2 x 13 m.,

**en même temps** que la 1ère diminution d'épaule, **pour l'encolure** rabattre les **20-22-24-26-28** m. centrales, continuer chaque côté séparément en rabattant côté encolure 1 x 3 m.

### DEVANT :

Monter **86-94-98-106-114** m. aig. n° 5. Tricoter **7 cm (14 rgs)** côtes 2/2, **mais** au dernier rg **pour S** augmenter 1 m. de chaque côté (= **88-94-98-106-114** m.).

Continuer aig. n° 5,5 point de damiers et point torsadé A en suivant la **grille n° 1** selon la taille à réaliser en répartissant **16** augmentations au 1er rg (voir emplacement sur la grille).

Après le 1er rg, on obtient **104-110-114-122-130** m.

#### Emmanchures :

Marquer comme au dos, puis continuer les différents points.

#### Encolure :

A **48-50-52-54-56** cm (**110-114-118-124-128** rgs) de hauteur totale, rabattre les **14-16-18-20-22** m. centrales, continuer chaque côté séparément en rabattant côté encolure tous les 2 rgs 1 x 3 m., 1 x 2 m., 2 x 1 m. ; puis tous les 4 rgs 3 x 1 m.

#### Épaules :

A **58-60-62-64-66** cm (**132-136-140-146-150** rgs) de hauteur totale, de chaque côté tous les 2 rgs :

**S** : 1 x 11 m., 2 x 12 m.

**M** : 2 x 12 m., 1 x 13 m.

**L** : 1 x 12 m., 2 x 13 m.

**XL** : 1 x 13 m., 2 x 14 m.

**XXL** : 1 x 14 m., 2 x 15 m.

#### MANCHES :

Monter **44-44-48-48-52** m. aig. n° 5. Tricoter **7 cm (14 rgs)** côtes 2/2, **mais** au dernier rg **pour M et XL** augmenter 1 m. de chaque côté (= **44-46-48-50-52** m.).

Continuer aig. n° 5,5 en tricotant point de damiers et point torsadé B en suivant la **grille n° 2** selon la taille à réaliser.

A **10 cm (20 rgs)** de hauteur totale, augmenter de chaque côté (tricoter les m. augmentées progressivement point de damiers) :

**S** : 7 x 1 m. tous les 8 rgs, 4 x 1 m. tous les 6 rgs.

**M** : 4 x 1 m. tous les 8 rgs, 8 x 1 m. tous les 6 rgs.

**L** : 13 x 1 m. tous les 6 rgs.

**XL** : 12 x 1 m. tous les 6 rgs, 2 x 1 m. tous les 4 rgs.

**XXL** : 10 x 1 m. tous les 6 rgs, 5 x 1 m. tous les 4 rgs.

Puis, continuer sur les **66-70-74-78-82** m. obtenues.

#### Haut de la manche :

A **47 cm (106 rgs)** de hauteur totale, laisser les m. en attente.

### COL :

Monter **82-86-90-94-98** m. aig. n° 5. Tricoter **7 rgs** côtes 2/2 et laisser les m. en attente.

### FINITIONS :

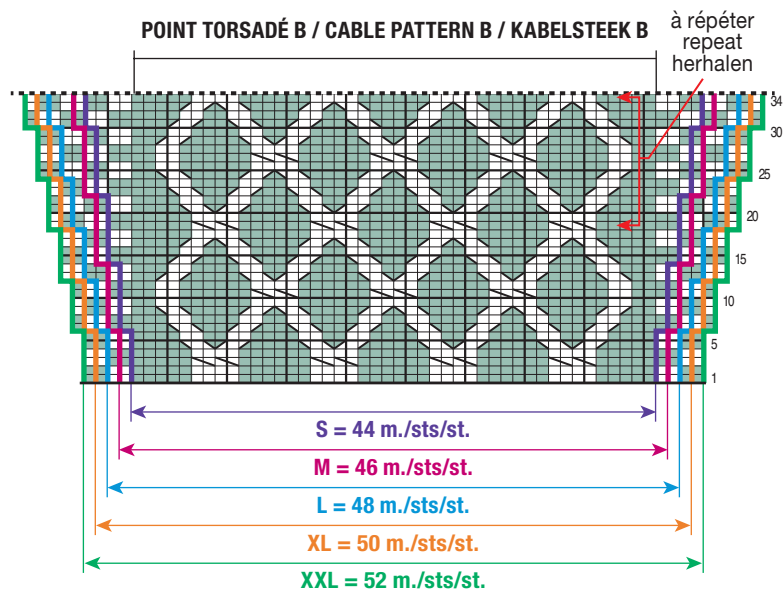
Assembler les épaules.

Poser à points arrière le col au bord de l'encolure. Puis, assembler les petits côtés.

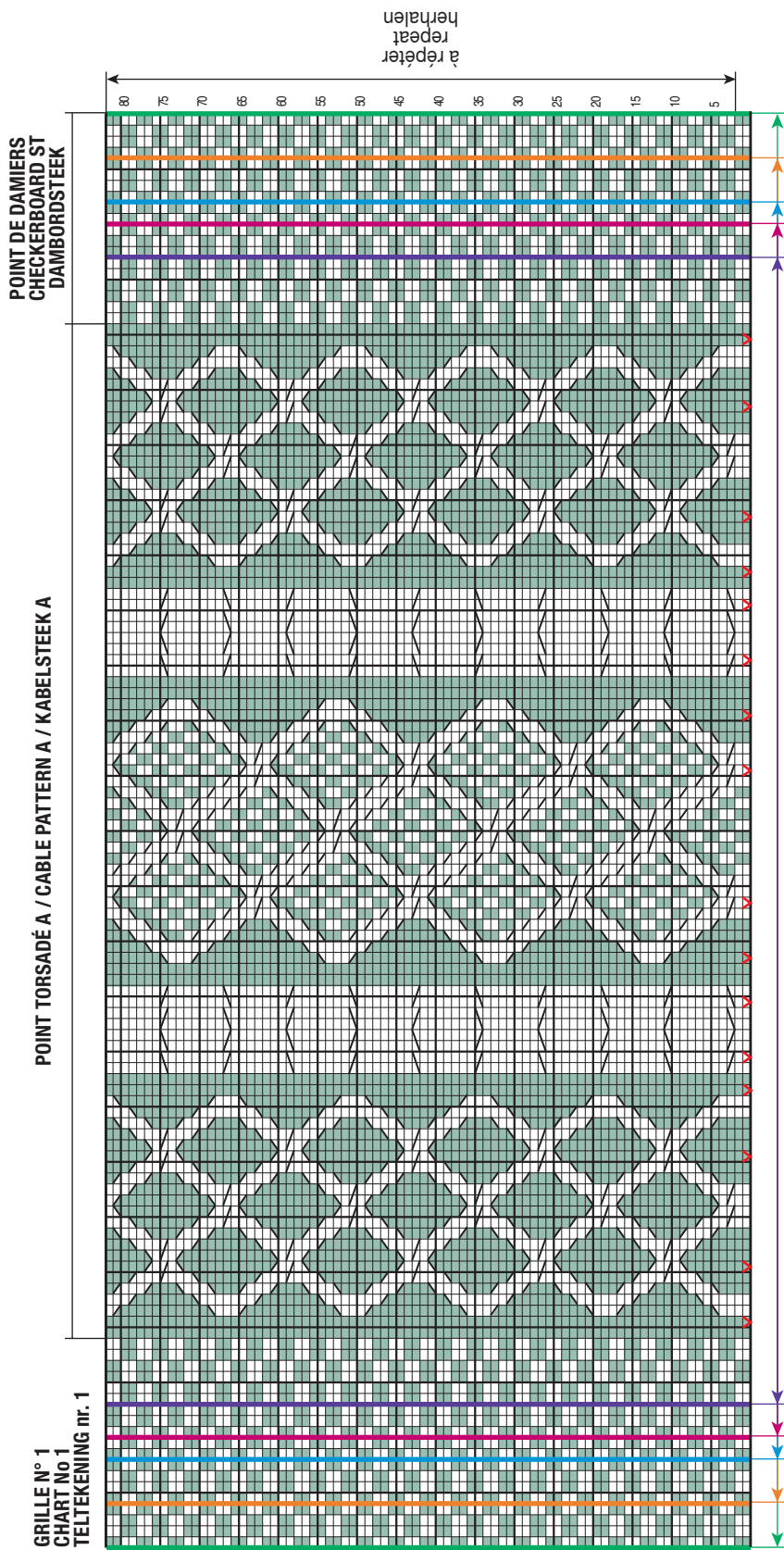
Poser à points arrière le haut des manches au bord des emmanchures entre les anneaux marqueurs.

Faire les coutures des manches et des côtés du pull.

GRILLE N° 2 - Début de la manche  
CHART NO 2 - Beg of sleeve  
TELTEKENING NR. 2 - Begin van de mouw



- = 1 m. jersey envers / 1 Rev St st / 1 st. averechte tricotsteek
- = 1 m. jersey endroit / 1 St st / 1 st. rechte tricotsteek
- ▨ = 4 m. croisées à gauche / 4CL / 4 st. links kruisen
- ▩ = 4 m. croisées à droite / 4CR / 4 st. rechts kruisen
- ▧ = 2 m. endroit croisées à gauche sur 1 m. envers / 2CL1P / 2 st. recht links kruisen over 1 st. averecht
- ▦ = 2 m. endroit croisées à droite sur 1 m. envers / 2CR1P / 2 st. recht rechts kruisen over 1 st. averecht



S = 104 m. / M = 110 m. / L = 114 m. / XL = 122 m. / XXL = 130 m.  
 S = 104 sts / M = 110 sts / L = 114 sts / XL = 122 sts / XXL = 130 sts  
 S = 104 st. / M = 110 st. / L = 114 st. / XL = 122 st. / XXL = 130 st.

- = 1 m. jersey envers / 1 Rev St st / 1 st. averechte tricotsteek
- = 1 m. jersey endroit / 1 St st / 1 st. rechte tricotsteek
- = 1 augmentation envers / inc 1 purlwise / 1 averechte meerdering
- = 1 augmentation endroit / inc 1 knitwise / 1 rechte meerdering
- = 4 m. croisées à gauche / 4CL / 4 st. links kruisen
- = 4 m. croisées à droite / 4CR / 4 st. rechts kruisen
- = 2 m. endroit croisées à gauche sur 1 m. envers / 2CL1P / 2 st. recht links kruisen over 1 st. averecht
- = 2 m. endroit croisées à droite sur 1 m. envers / 2CR1P / 2 st. recht rechts kruisen over 1 st. averecht
- = 2 m. endroit croisées à gauche sur 1 m. endroit / 2CL1K / 2 st. recht links kruisen over 1 st. recht





ENGLISH

M1247

# CABLE SWEATER

Knitting Needle sizes

**5 mm & 5.5 mm needles****Cable Needle (cn)**

Accessories

**Stitch markers ref. 68395 (pk of 48)**

## ● Abbreviations

**Right Cross = CR****Left Cross = CL****4CL:** Slip 2 sts onto cn at front of work, k2, then k2 from cn**4CR:** Slip 2 sts onto cn at back of work, k2, then k2 from cn**2CR1P:** Slip 1 st onto cn at back of work, k2, then p1 from cn**2CL1P:** Slip 2 sts onto cn at front of work, p1, then k2 from cn**2CL1K:** Slip 2 sts onto cn at front of work, k1, then k2 from cn

## ● Stitches used

**2/2 RIB**, using 5 mm needles.**CHECKERBOARD STITCH**, using 5.5 mm needles. Over a number of sts divisible by 4 (+2).**Row 1 (RS):** \*p2, k2\* rep from \*to\* ending with p2.**Row 2:** knit over knit, purl over purl**Row 3:** \*k2, p2\* rep from \*to\* ending with k2.**Row 4:** knit over knit, purl over purl

After Row 4 rep from Row 1.

**CABLE PATTERN A**, using 5.5 mm needles. Over 92 sts.Follow **chart 1**.**CABLE PATTERN B**, using 5.5 mm needles. Over 44 sts.Follow **chart 2**.

## ● Tension/Gauge

To achieve a good result it is essential to make a tension square (see our hints & tips at [bergeredefrance.com/advices](http://bergeredefrance.com/advices)).

15 sts &amp; 23 rows over Checkerboard Stitch using 5.5 mm needles = 10 cm (4 in) square

## ● To Make

### BACK:

Using 5.0 mm needles CO **86-94-98-106-114** sts, cont in 2/2 rib for 7 cm (2¾ in) [14 rows] total, **but** on the final row dec **4-6-4-4-4** sts.Change to 5.5 mm needles & cont in Checkerboard St on the **82-88-94-102-110** sts obtained, **but for Size M** start & end with p3. Cont as est until work measures **40-41-41-42-43** cm (15¾-16-16-16½-17 in) [90-92-92-96-98 rows] total.

### Armholes:

Slip a stitch marker into the first & last stitch of the row to mark the beg of the armholes (see diagram) & cont in Checkerboard St until work measures **58-60-62-64-66** cm (22¾-23¾-24½-25-26 in) [132-136-140-146-150 rows] total.

### Shoulders & Neck:

**Next row (RS):** Cast off **9-10-10-11-12** sts, work **22-23-25-27-29** sts, cast off central **20-22-24-26-28** sts, work to end.**Next row (WS):** Cast off **9-10-10-11-12** sts, work to central cast off sts, leave rem sts on a spare needle, work will now be completed in 2 sections.**\*Next row (neck edge):** Cast off 3 sts, work to end.Cont to cast off at shoulder edge on every alt row as foll: **9-10-11-12-13** sts **1-2-2-2-2** times, then 10 sts **1-0-0-0-0** times\*.

With WS facing pick up sts left on stitch holder &amp; work from \*to\* above.

### FRONT:

Using 5.0 mm needles CO **86-94-98-106-114** sts, cont in 2/2 rib for 7 cm (2¾ in) [14 rows] total, **but** on the final row for size **S** inc 1 st at each edge.Change to 5.5 mm needles & cont in Checkerboard St & Cable Pattern A following **chart no 1** for the size being made & inc **16** sts on the 1st row (see chart for position). After the 1st row you will have **104-110-114-122-130** sts. Cont as est until work measures **40-41-41-42-43** cm (15¾-16-16-16½-17 in) [90-92-92-96-98 rows] total.

### Armholes:

Slip a stitch marker into the first & last stitch of the row to mark the beg of the armholes (see diagram) & cont in Checkerboard St until work measures **48-50-52-54-56** cm (18¾-19¾-20½-21¼-22 in) [110-114-118-124-128 rows] total.

### Neck:

**Next row (RS):** Work **45-47-48-51-54** sts, cast off the central **14-16-18-20-22** sts for the neck, work to end.**Next row (WS):** Work to central cast off sts, put rem sts on a spare needle. Work will now be completed in 2 sections.**\*Cont to cast off at the neck edge on every alt row as foll:** 3 sts once, 2 sts once, 1 st twice, then 1 st on every foll 4th row 3 times.Cont on the rem **35-37-38-41-44** sts until work measures **58-60-62-64-66** cm (22¾-23¾-24½-25-26 in) [132-136-140-146-150 rows] total.

### Shoulder:

Cast off at the shoulder edge on every alt row as foll: **11-12-12-13-14** sts **1-2-1-1-1** times, then **12-13-13-14-15** sts **2-1-2-2-2** times\*.

With WS facing pick up sts left on spare needle &amp; work from \*to\* above.

## SLEEVES:

Using 5.0 mm needles CO **44-44-48-48-52** sts, cont in 2/2 rib for 7 cm (2¾ in) [14 rows] total, **but** on the final row for sizes **M & XL** inc 1 st at each edge.Change to 5.5 mm needles & cont on the **44-46-48-50-52** sts obtained in Checkerboard St & Cable Pattern B foll **chart no 2** for the size being made until work measures 10 cm (4 in) [20 rows] total.**Next row (RS – inc):** work 2 sts, inc 1, work to last 2 sts, inc 1, work 2 sts.Rep this inc on every foll 8th row **6-3-0-0-0** times, then every foll 6th row **4-8-12-11-9** times, then on every foll 4th row **0-0-0-2-5** times.Cont on the **66-70-74-78-82** sts obtained until work measures 47 cm (18½ in) [108 rows] total.

### Top of sleeve:

Leave all sts on a spare needle.

### NECKBAND:

Using 5.0 mm needles CO **82-86-90-94-98** sts. Work in 2/2 rib for 7 rows total, then leave on a spare needle.

### FINISHING:

Join shoulder seams.

Using back stitch graft the neckband around neck edge (see Grafting a Border in our hints & tips at [bergeredefrance.com/advices](http://bergeredefrance.com/advices)). Join the short ends of the neckband together.

Graft the top of the sleeves into the armholes between the stitch markers.

Sew the sleeve &amp; side seams.

Secure &amp; weave in all ends.





M1247

# KABELTRUI

Breinaalden

nr. 5 en 5,5

1 kabelnaald

Fournituren

Markeeringen, artikelnr. 68395 (pakje van 48 stuks)

## ● Toelichting

Rechts kruisen = rkr.

Links kruisen = lkr.

**4 st. lkr.:** 2 st. op de kabelnld. voor het werk zetten, de volgende 2 st. recht breien, dan de 2 st. van de kabelnld. recht breien.

**4 st. rkr.:** 2 st. op de kabelnld. achter het werk zetten, de volgende 2 st. recht breien, dan de 2 st. van de kabelnld. recht breien.

**2 st. rkr. over 1 st. averecht:** 1 st. op de kabelnld. achter het werk zetten, de volgende 2 st. recht breien, dan de st. van de kabelnld. averecht breien.

**2 st. lkr. over 1 st. averecht:** 2 st. op de kabelnld. voor het werk zetten, de volgende st. averecht breien, dan de 2 st. van de kabelnld. recht breien.

**2 st. lkr. over 1 st. recht:** 2 st. op de kabelnld. voor het werk zetten, de volgende st. recht breien, dan de 2 st. van de kabelnld. recht breien.

## ● Gebruikte steken

**BOORDSTEEK 2/2**, nld. nr. 5.**DAMBORDSTEEK**, nld. nr. 5,5. Over een aantal st. deelbaar door 4 + 2.**1e nld. (goede kant van het werk):** \*2 st. averecht, 2 st. recht\*, van \* tot \* herhalen, eindigen met 2 st. averecht.**2e nld. en alle even nld.:** de st. breien zoals ze op de nld. staan.**3e nld.:** \*2 st. recht, 2 st. averecht\*, van \* tot \* herhalen, eindigen met 2 st. recht.**4e nld.:** de st. breien zoals ze op de nld. staan.**5e nld.:** vanaf de 1e nld. herhalen.**KABELSTEEK A**, nld. nr. 5,5. Over 92 st.De **teltekening nr. 1** volgen.**KABELSTEEK B**, nld. nr. 5,5. Over 44 st.De **teltekening nr. 2** volgen.

## ● Proeflapje

Voor het slagen van uw model is het belangrijk om het proeflapje te breien (zie onze kneepjes en raadgevingen op [bergerefrance.nl/conseils](http://bergerefrance.nl/conseils)).

Een vierkant van 10 cm in dambordsteek = 15 st. en 23 nld.

## ● Uitvoering

**RUGPAND :**

**86-94-98-106-114** st. met nld. nr. 5 opzetten, **7 cm (14 nld.)** boordsteek 2/2 breien, **maar** over de laatste nld. **4-6-4-4-4** minderingen verdelen (= **82-88-94-102-110** st.).

Verder breien met nld. nr. 5,5 in dambordsteek, **maar voor M** beginnen en eindigen met 3 st. averecht.

**Armsgaten :**

Op **40-41-41-42-43** cm (**90-92-92-96-98** nld.) totale hoogte een markeering op de eerste en de laatste st. plaatsen om het begin van de armsgaten aan te geven (zie tekening) en verder breien in dambordsteek.

**Schouders en hals :**

Op **58-60-62-64-66** cm (**132-136-140-146-150** nld.) totale hoogte, **voor de schouders** aan beide kanten elke 2e nld. afkanten voor :  
**S** : 2 x 9 st. en 1 x 10 st.,

**M** : 3 x 10 st.,**L** : 1 x 10 st. en 2 x 11 st.,**XL** : 1 x 11 st. en 2 x 12 st.,**XXL** : 1 x 12 st. en 2 x 13 st.,

**tegelijk** met de 1e schoudermindering, **voor de hals** de middelste **20-22-24-26-28** st. afkanten, elke kant apart verder breien en hierbij aan de halskant 1 x 3 st. afkanten.

**VOORPAND :**

**86-94-98-106-114** st. met nld. nr. 5 opzetten, **7 cm (14 nld.)** boordsteek 2/2 breien, **maar** in de laatste nld. **voor S** aan beide kanten 1 st. meerderen (= **88-94-98-106-114** st.).

Verder breien met nld. nr. 5,5 in dambordsteek en kabelsteek A volgens de **teltekening nr. 1** van de gekozen maat en hierbij over de 1e nld. **16** meerderingen verdelen (zie plaats op de teltekening).

Na de 1e nld. krijg je **104-110-114-122-130** st.**Armsgaten :**

Merken als voor het rugpand, dan verder breien in de verschillende steken.

**Hals :**

Op **48-50-52-54-56** cm (**110-114-118-124-128** nld.) totale hoogte de middelste **14-16-18-20-22** st. afkanten, elke kant apart verder breien en hierbij aan de halskant elke 2e nld. 1 x 3 st., 1 x 2 st., 2 x 1 st., dan elke 4e nld. 3 x 1 st. afkanten.

**Schouders :**

Op **58-60-62-64-66** cm (**132-136-140-146-150** nld.) totale hoogte aan beide kanten elke 2e nld. afkanten voor :

**S** : 1 x 11 st. en 2 x 12 st.**M** : 2 x 12 st. en 1 x 13 st.**L** : 1 x 12 st. en 2 x 13 st.**XL** : 1 x 13 st. en 2 x 14 st.**XXL** : 1 x 14 st. en 2 x 15 st.**MOUWEN :**

**44-44-48-48-52** st. met nld. nr. 5 opzetten, **7 cm (14 nld.)** boordsteek 2/2 breien, **maar** in de laatste nld. **voor M en XL** aan beide kanten 1 st. meerderen (= **44-46-48-50-52** st.).

Met nld. nr. 5,5 verder breien in dambordsteek en kabelsteek B volgens de **teltekening nr. 2** van de gekozen maat.

Op **10 cm (20 nld.)** totale hoogte aan beide kanten meerderen (de gemeerderde st. geleidelijk in dambordsteek breien) voor :

**S** : 7 x 1 st. elke 8e nld. en 4 x 1 st. elke 6e nld.**M** : 4 x 1 st. elke 8e nld. en 8 x 1 st. elke 6e nld.**L** : 13 x 1 st. elke 6e nld.**XL** : 12 x 1 st. elke 6e nld. en 2 x 1 st. elke 4e nld.**XXL** : 10 x 1 st. elke 6e nld. en 5 x 1 st. elke 4e nld.Dan verder breien over de verkregen **66-70-74-78-82** st.**Bovenkant mouw :**Op **47 cm (106 nld.)** totale hoogte de st. laten wachten.**HALSBIES :**

**82-86-90-94-98** st. met nld. nr. 5 opzetten, **7 nld.** boordsteek 2/2 breien en dan de st. laten wachten.

**AFWERKING :**

De schouders aan elkaar naaien.

De bies met de stiksteek langs de hals naaien en dan de zijkantjes aan elkaar naaien.

De bovenkant van de mouwen met de stiksteek tussen de markeeringen langs de armsgaten naaien.

De mouw- en zijnaden van de trui sluiten.

