

BERGERE

DE FRANCE



- *Veste jacquard col châle* -

ALASKA



BERGERE
DE FRANCE

*Une fabrication française
depuis 1946*

Depuis plus de 70 ans, Bergère de France partage avec ses client(e)s sa passion du tricot et du crochet. Au cœur de la filature en Lorraine, les équipes mêlent les matières et les couleurs pour créer des fils uniques. Tous les ans, plus de 8 millions de pelotes sont fabriquées dans plus de 50 qualités et plusieurs centaines de teintes. De nouveaux modèles sont imaginés à chaque saison pour répondre au plus près aux attentes des passionnées des arts du fil.



*La laine
– fabriquée en France –*

AU CŒUR DE LA LORRAINE

« Choisir Bergère de France,
c'est partager des valeurs favorisant
une production locale »

www.bergeredefrance.fr

#M1251



TAILLES - SIZES - MATEN

S M L XL XXL

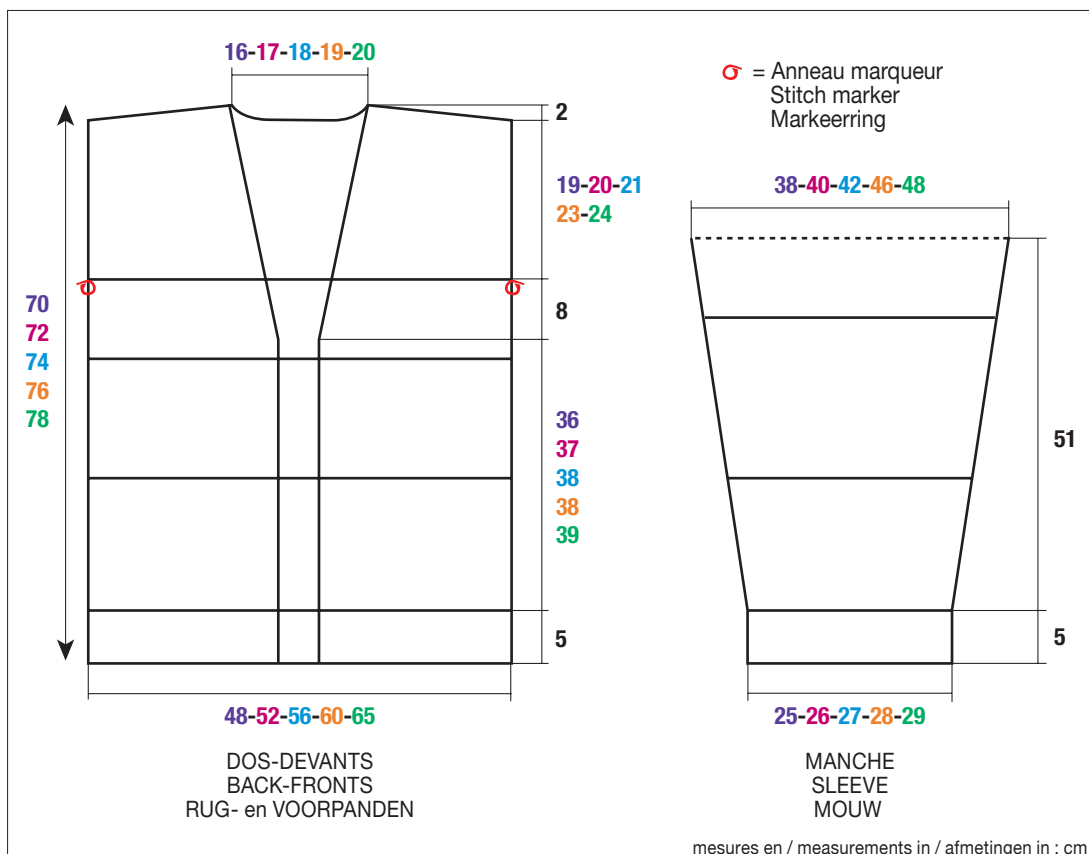
PELOTES - BALLS - BOLLEN

ALASKA

Souris	25379 (A)	16	17	18	20	21
Agneau	23381 (B)	4	4	5	5	5

☺ 50199

4 boutons marbrés gris Ø 28 mm
4 grey marbled buttons Ø 28 mm
4 grijsgemarmerde knopen Ø 28 mm



FRANÇAIS

M1251

**VESTE
JACQUARD
COL CHÂLE**

Aiguilles
n° 5-5,5 et 6

Accessoires
Anneaux marqueurs réf. 68395
(lot de 48)
4 boutons marbrés gris Ø 28 mm
réf. 50199 (lot de 6)

● **Points employés**

CÔTES 1/1, aig. n° 5.

JACQUARD, aig. n° 6. Suivre les grilles selon la taille à réaliser.

JERSEY ENDROIT, aig. n° 5,5.

● **Echantillons**

Pour réussir votre modèle, il est important de tricoter les échantillons (consulter nos astuces et conseils sur bergeredefrance.fr/conseils).

Un carré de 10 cm jacquard = 15 m. et 16 rgs.

Un carré de 10 cm jersey endroit = 15 m. et 20 rgs.

● **Réalisation**

DOS :

Monter 73-79-85-91-99 m. Souris aig. n° 5. Tricoter 5 cm (12 rgs) côtes 1/1.

Continuer en tricotant :

2 rgs jersey endroit aig. n° 5,5.

26 rgs jacquard aig. n° 6 en suivant la grille n° 1 selon la taille à réaliser.

Puis, continuer jersey endroit Souris aig. n° 5,5.

A environ 38,5-39,5-40,5-40,5-41,5 cm (73-75-77-77-79 rgs) de hauteur totale, tricoter 17 rgs jacquard aig. n° 6 en suivant la grille n° 2 selon la taille à réaliser.

Changement de point et emmanchures :

Après le dernier rg de la grille n° 2, glisser un anneau marqueur dans la première et la dernière m. pour marquer le début des emmanchures (voir croquis) et continuer jersey endroit Souris aig. n° 5,5.

Epaules et encolure :

A 68-70-72-74-76 cm (128-132-136-140-144 rgs) de hauteur totale, pour les épaules rabattre de chaque côté tous les 2 rgs :

S : 1 x 8 m., 2 x 9 m.,

M : 2 x 9 m., 1 x 10 m.,

L : 3 x 10 m.,

XL : 1 x 10 m., 2 x 11 m.,

XXL : 1 x 11 m., 2 x 12 m.,

en même temps que la 1ère diminution d'épaule, **pour l'encolure** rabattre les **17-19-21-23-25** m. centrales, puis continuer chaque côté séparément en rabattant côté encolure 1 x 2 m.

DEVANT GAUCHE :

Monter **33-37-39-43-47** m. Souris aig. n° 5. Tricoter **5** cm (**12** rgs) côtes 1/1, **mais** au dernier rg **pour S et L** augmenter 1 m. (= **34-37-40-43-47** m.).

Continuer en tricotant :

2 rgs jersey endroit **aig. n° 5,5**.

26 rgs jacquard **aig. n° 6** en suivant la grille **n° 3** selon la taille à réaliser.

Puis, continuer jersey endroit Souris **aig. n° 5,5**.

Changements de point

encolure et emmanchure :

– **Pour les changements de point**, à environ **38,5-39,5-40,5-40,5-41,5** cm (**73-75-77-77-79** rgs) de hauteur totale, tricoter **17** rgs jacquard **aig. n° 6** en suivant la grille **n° 2** selon la taille à réaliser, puis terminer jersey endroit Souris aig. n° 5,5, **mais entre-temps** :

– **pour l'encolure** à **41-42-43-43-44** cm (**76-78-80-80-82** rgs) de hauteur totale, diminuer à gauche à 2 m. du bord :

S : 4 x 1 m. tous les 6 rgs, 4 x 1 m. tous les 8 rgs.

M : 7 x 1 m. tous les 6 rgs, 2 x 1 m. tous les 8 rgs.

L : 10 x 1 m. tous les 6 rgs.

XL : 2 x 1 m. tous les 4 rgs, 9 x 1 m. tous les 6 rgs.

XXL : 4 x 1 m. tous les 4 rgs, 8 x 1 m. tous les 6 rgs.

– **pour l'emmanchure**, marquer à droite comme au dos.

Pour diminuer 1 m. à gauche à 2 m. du bord : Tricoter le rg et lorsqu'il reste 4 m. sur l'aig. gauche, tricoter 1 surjet simple, 2 m. endroit.

Epaule :

Rabattre à droite comme au dos.

DEVANT DROIT :

Monter **33-37-39-43-47** m. Souris aig. n° 5. Tricoter **5** cm (**12** rgs) côtes 1/1, **mais** au dernier rg **pour S et L** augmenter 1 m. (= **34-37-40-43-47** m.).

Continuer en tricotant :

2 rgs jersey endroit **aig. n° 5,5**.

26 rgs jacquard **aig. n° 6** en suivant la grille **n° 4** selon la taille à réaliser.

Puis, continuer jersey endroit Souris **aig. n° 5,5**.

Changements de point

encolure et emmanchure :

– **Pour les changements de point**, à environ **38,5-39,5-40,5-40,5-41,5** cm (**73-75-77-77-79** rgs) de hauteur totale, tricoter **17** rgs jacquard **aig. n° 6** en suivant la grille **n° 2** selon la taille à réaliser, puis terminer jersey endroit Souris aig. n° 5,5, **mais entre-temps** :

– **pour l'encolure** à **41-42-43-43-44** cm (**76-78-80-80-82** rgs) de hauteur totale, diminuer à droite à 2 m. du bord comme au devant gauche.

– **pour l'emmanchure**, marquer à gauche comme au dos.

Pour diminuer 1 m. à droite à 2 m. du bord : Tricoter 2 m. endroit, 2 m. ensemble endroit et terminer le rg.

Epaule :

Rabattre à gauche comme au dos.

MANCHES :

Monter **39-41-43-45-47** m. Souris aig. n° 5. Tricoter **5** cm (**12** rgs) côtes 1/1.

Continuer jersey endroit **aig. n° 5,5** et jacquard **aig. n° 6** en suivant la grille **n° 5** selon la taille à réaliser en augmentant de chaque côté à 2 m. du bord :

S et M : 10 x 1 m. tous les 8 rgs.

L : 9 x 1 m. tous les 8 rgs, 2 x 1 m. tous les 6 rgs.

XL : 3 x 1 m. tous les 8 rgs, 10 x 1 m. tous les 6 rgs.

XXL : 14 x 1 m. tous les 6 rgs.

Puis, continuer sur les **59-61-65-71-75** m. obtenues.

Haut de la manche :

A **56** cm (**104** rgs) de hauteur totale, laisser les m. en attente.

BORDURE DU DEVANT GAUCHE ET DEMI-COL :

Bordure :

Monter **13** m. Souris aig. n° 5. Tricoter côtes 1/1 en commençant et terminant par 2 m. endroit.

A **41-42-43-43-44** cm de haut, augmenter à droite à 2 m. du bord :

S : 32 x 1 m. tous les 2 rgs.

M : 30 x 1 m. tous les 2 rgs, 2 x 1 m. tous les 4 rgs.

L : 29 x 1 m. tous les 2 rgs, 3 x 1 m. tous les 4 rgs.

XL : 26 x 1 m. tous les 2 rgs, 6 x 1 m. tous les 4 rgs.

XXL : 24 x 1 m. tous les 2 rgs, 8 x 1 m. tous les 4 rgs.

Demi-col :

Après la dernière augmentation, tricoter **2** rgs sur les **45** m. obtenues, puis tricoter des rgs raccourcis, c'est-à-dire :

* tricoter **23** m., tourner le travail,

tricoter **23** m., tourner,

tricoter **2** rgs sur toutes les m. *,

Tricoter **6-7-8-9-10** fois de * à *. Puis, laisser les m. en attente.

BORDURE DU DEVANT DROIT ET DEMI-COL :

Bordure :

Monter **13** m. Souris aig. n° 5. Tricoter côtes 1/1 en commençant et terminant par 2 m. endroit.

A **41-42-43-43-44** cm de haut, augmenter à gauche comme à la bordure du devant gauche.

Demi-col :

Après la dernière augmentation, tricoter **1** rg sur les **45** m. obtenues, puis tricoter des rgs raccourcis comme à la bordure du devant gauche.

FINITIONS :

Assembler les épaules.

Assembler les petits côtés des demi-cols en chaînette (consulter nos astuces et conseils sur bergeredfrance.fr/conseils) : couture visible sur l'envers sur les 11 m. côté encolure et couture visible sur l'endroit sur les m. restantes.

Puis, coudre la bordure ainsi obtenue le long de chaque devant et au bord de l'encolure dos.

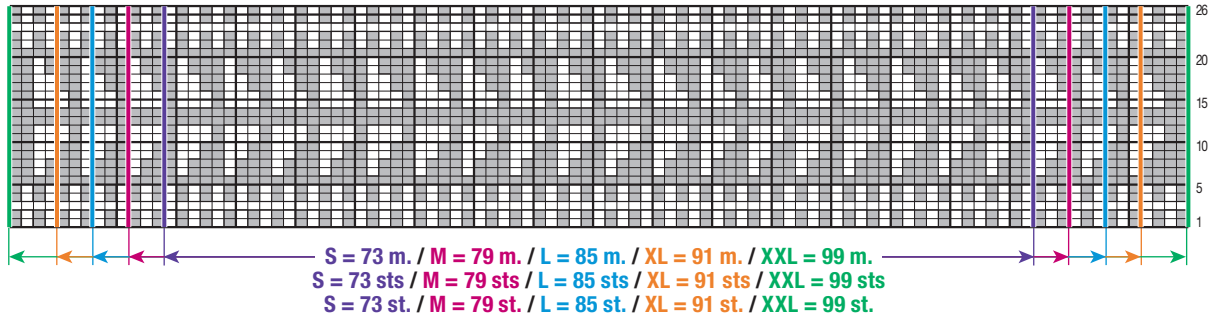
Poser à points arrière le haut des manches au bord des emmanchures entre les anneaux marqueurs.

Faire les coutures des manches et des côtés de la veste.

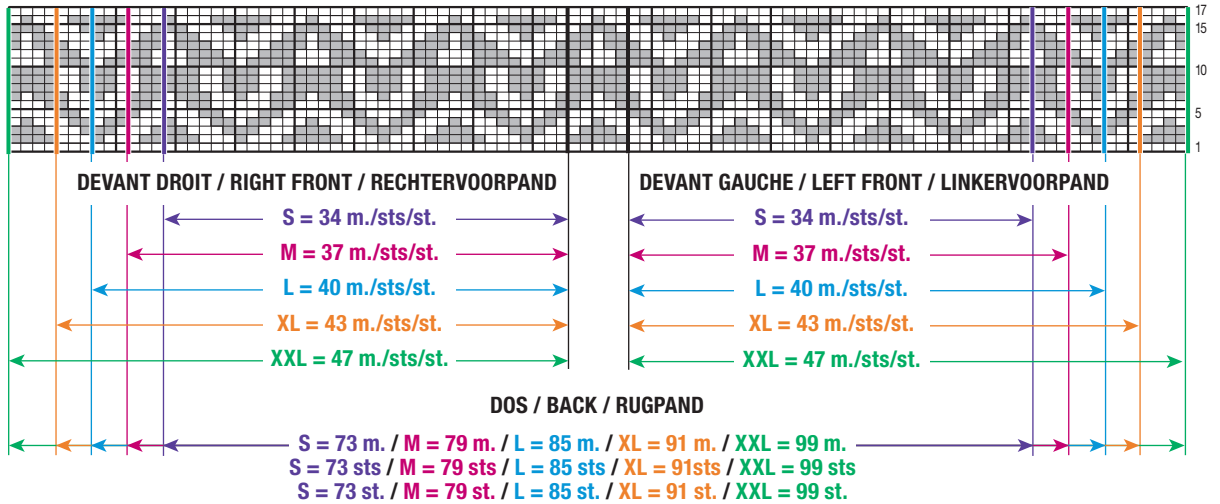
Sur la bordure du devant gauche, former **4** boutons sans couper les fils (consulter nos astuces et conseils sur bergeredfrance.fr/conseils) à **2,5** cm du bord milieu devant, la 1ère à **3** cm du bas, la 2ème au début de l'encolure, les autres régulièrement espacées.

Coudre les boutons.

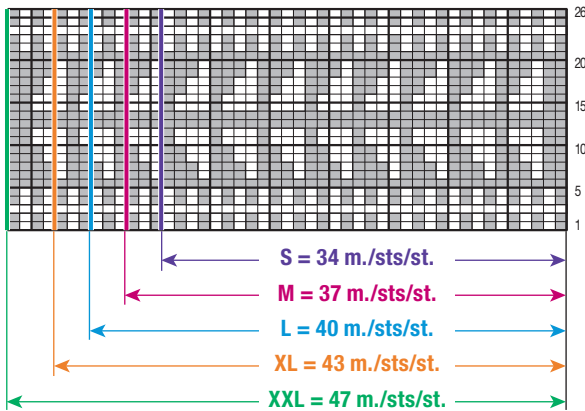
GRILLE N° 1 - DOS / CHART NO 1 – BACK / TELTEKENING NR. 1 – RUGPAND



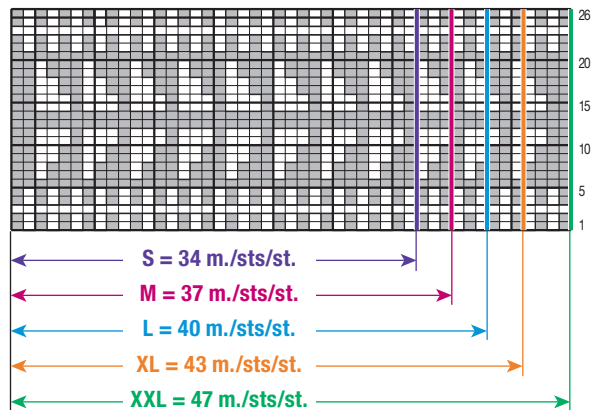
GRILLE N° 2 / CHART NO 2 / TELTEKENING NR. 2



**GRILLE N° 4 - DEVANT DROIT
 CHART No 4 - RIGHT FRONT
 TELTEKENING nr. 4 - RECHTERVOORPAND**

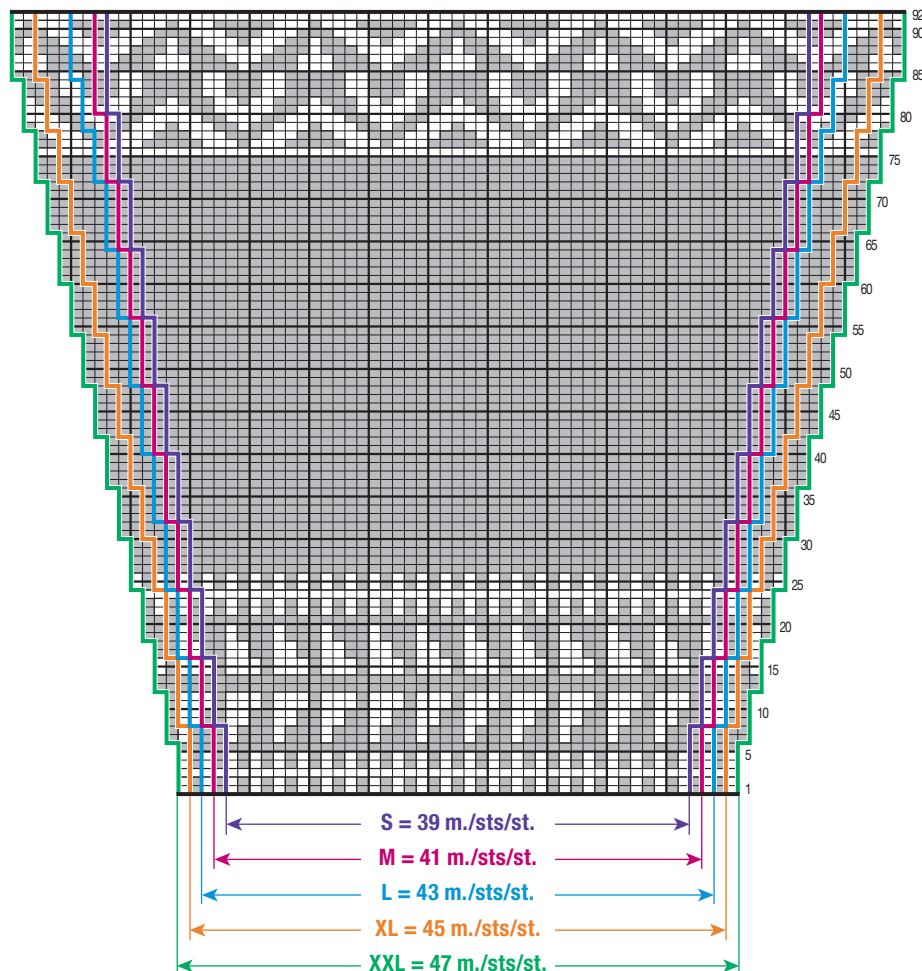


**GRILLE N° 3 - DEVANT GAUCHE
 CHART No 3 - LEFT FRONT
 TELTEKENING nr. 3 - LINKERVOORPAND**



■ = 1 m. jersey endroit Souris / 1 St st using Souris / 1 st. rechte tricotsteek Souris
 □ = 1 m. jersey endroit Agneau / 1 St st using Agneau / 1 st. rechte tricotsteek Agneau

Attention, les augmentations à 2 m. du bord ne sont pas représentées sur la grille.
Note, the increases 2 sts in from the edge are not shown on the chart.
Let op, de meerderingen op 2 st. uit de kant staan niét op de teltekening.



■ = 1 m. jersey endroit Souris / 1 St st using Souris / 1 st. rechte tricotsteek Souris
 □ = 1 m. jersey endroit Agneau / 1 St st using Agneau / 1 st. rechte tricotsteek Agneau



ENGLISH

M1251

SHAWL COLLARED FAIRISLE JACKET

Knitting Needle sizes

5 mm, 5.5 mm & 6.0 mm needles

Accessories:

Stitch markers ref. 68395 (pk of 48)

**4 grey marbled buttons Ø 28 mm
 ref. 50199 (pk of 6)**

● Stitches used

1/1 RIB, using 5.0 mm needles.

FAIRISLE, using 6.0 mm needles. Follow the Chart for the size being made.

STOCKING STITCH (ST ST), using 5.5 mm needles.

● Tension/Gauge

To achieve a good result it is essential to make a tension square (see our hints & tips at bergeredefrance.com/advice).

15 sts & 16 rows over Fairisle using 6.0 mm needles = 10 cm (4 in) square

15 sts & 20 rows over Stocking Stitch using 5.5 mm needles = 10 cm (4 in) square

● To Make

BACK:

Using 5.0 mm needles & Col A CO **73-79-85-91-99** sts. Work in 1/1 rib for 5 cm (2 in) [12 rows] total.

Change to **5.5 mm needles** & work **2** rows of St St.

Change to **6.0 mm needles** & work **26** rows of Fairisle foll **Chart No 1** for size being made.

Change to **5.5 mm needles** cont in St St using Col A.

When work measures approx. **38.5-39.5-40.5-40.5-41.5** cm (**15-15½-16-16-16¼** in) [**73-75-77-77-79** rows] total, change to **6.0 mm needles** & work **17** rows of Fairisle foll Chart No 2 for size being made.

Change of pattern & armholes:

After the final row of Chart No 2, slip a stitch marker into the first & last st of the row to mark the armholes (see diagram) then change to **5.5 mm needles** & cont in St St using Col A until work measures **68-70-72-74-76** cm (**26¾-27½-28¼-29-30** in) [**128-132-136-140-144** rows] total.

Shoulders & Neck:

Next row (RS): Cast off 8-9-10-10-11 sts, work 20-21-22-24-26 sts, cast off the central 17-19-21-23-25 sts, work to end.

Next row (WS): Cast off 8-9-10-10-11 sts, work to central cast off sts, put rem sts on a spare needle, work will be completed in 2 sections.

***Next row (neck edge):** Cast off 2 sts.

Cont to cast off at shoulder edge on every alt row as foll: 9-9-10-11-12 sts 2-1-2-2-2 sts once, then 10 sts 0-1-0-0-0 times*.

With WS facing pick up sts left on stitch holder & work from *to* above.

LEFT FRONT:

Using 5.0 mm needles & Col A CO 33-37-39-43-47 sts. Work in 1/1 rib for 5 cm (2 in) [12 rows] total, **but** on the final row for sizes S & L inc 1 st.

Change to 5.5 mm needles & work 2 rows of St St on the 34-37-40-43-47 sts obtained.

Change to 6.0 mm needles & work 26 rows of Fairisle foll **Chart No 3** for size being made.

Change to 5.5 mm needles & cont in St St using Col A.

Change of pattern, neck & armhole:

- **For change of pattern**, when work measures approx. 38.5-39.5-40.5-40.5-41.5 cm (15-15½-16-16-16¼ in) [73-75-77-77-79 rows] total, change to 6.0 mm needles & work 17 rows of Fairisle foll **Chart No 2** for size being made, then change to 5.5 mm needles & cont in St St using Col A.

- **AT THE SAME TIME, for the Neck**, when work measures 41-42-43-43-44 cm (16-16½-17-17-17¼ in) [76-78-80-80-82 rows] total, on next RS row: Work until 4 sts rem, sl 1, k1, pss0, k2. Rep this dec on every foll 6th-6th-6th-4th-4th row 3-6-9-1-3 times, then on every foll 8th-8th-0-6th-6th row 4-2-0-9-8 times.

- **AT THE SAME TIME, for the Armholes**, mark the start of row at the same height as for Back.

Shoulder:

When work measures 68-70-72-74-76 cm (26¾-27½-28¼-29-30 in) [128-132-136-140-144 rows] total cast off at the beg of every WS row as foll: 8-9-10-10-11 sts 1-2-3-1-1 times, then 9-10-0-11-12 sts 2-1-0-2-2 times.

RIGHT FRONT:

Using 5.0 mm needles & Col A CO 33-37-39-43-47 sts. Work in 1/1 rib for 5 cm (2 in) [12 rows] total, **but** on the final row for sizes S & L inc 1 st.

Change to 5.5 mm needles & work 2 rows of St St on the 34-37-40-43-47 sts obtained.

Change to 6.0 mm needles & work 26 rows of Fairisle foll **Chart No 3** for size being made.

Change to 5.5 mm needles & cont in St St using Col A.

Change of pattern, neck & armhole:

- **For change of pattern**, when work measures approx. 38.5-39.5-40.5-40.5-41.5 cm (15-15½-16-16-16¼ in) [73-75-77-77-79 rows] total, change to 6.0 mm needles & work 17 rows of Fairisle foll **Chart No 2** for size being made, then change to 5.5 mm needles & cont in St St using Col A.

- **AT THE SAME TIME, for the Neck**, when work measures 41-42-43-43-44 cm (16-16½-17-17-17¼ in) [76-78-80-80-82 rows] total on next RS row: k2, k2tog, work to end. Rep this dec on every foll 6th-6th-6th-4th-4th row 3-6-9-1-3 times, then on every foll 8th-8th-0-6th-6th row 4-2-0-9-8 times.

- **AT THE SAME TIME, for the Armholes**, mark the end of row at the same height as for Back.

Shoulder:

When work measures 68-70-72-74-76 cm (26¾-27½-28¼-29-30 in) [128-132-136-140-144 rows] total cast off at the beg of every RS row as foll: 8-9-10-10-11 sts 1-2-3-1-1 times, then 9-10-0-11-12 sts 2-1-0-2-2 times.

SLEEVES:

Using 5.0 mm needles & Col A CO 39-41-43-45-47 sts. Work in 1/1 rib for 5 cm (2 in) [12 rows] total.

Cont in St St using 5.5 mm needles & Fairisle using 6.0 mm needles foll **Chart No 5** for size being made for 8-8-8-8-6 rows.

Next row (RS – inc): k2, inc 1, work to last 2 sts, inc 1, k2.

Rep this inc on every foll 8th-8th-8th-8th-6th row 9-9-8-2-13 times, then on every foll 6th row 0-0-2-10-0 times.

Cont on the 59-61-65-71-75 sts obtained until work measures 56 cm (22 in) [104 rows] total.

Top of sleeve:

Leave all sts on a spare needle.

LEFT FRONT BORDER & HALF COLLAR:

Border:

Using 5.0 mm needles & Col A CO 13 sts. Work in 1/1 rib starting & ending with k2 until work measures 41-42-43-43-44 cm (16-16½-17-17-17¼ in).

Next row (RS – inc): work 2 sts, inc 1, work to end.

Rep this inc on every foll RS row 31-29-28-25-23 times, then on every foll 4th row 0-2-3-6-8 times.

Half Collar:

After the final inc work 2 rows on the 45 sts obtained, then work short rows as foll:

*work 23 sts, turn,

Work 23 sts, turn,

Work 2 rows on all sts*

Rep from *to* 5-6-7-8-9 more times. Then leave on a spare needle.

RIGHT FRONT BORDER & HALF COLLAR:

Border:

Using 5.0 mm needles & Col A CO 13 sts. Work in 1/1 rib starting & ending with k2 until work measures 41-42-43-43-44 cm (16-16½-17-17-17¼ in).

Next row (RS – inc): work to last 2 sts, inc 1, work 2 sts.

Rep this inc on every foll RS row 31-29-28-25-23 times, then on every foll 4th row 0-2-3-6-8 times.

Half Collar:

After the final inc work 1 row on the 45 sts obtained, then work short rows as foll:

*work 23 sts, turn,

Work 23 sts, turn,

Work 2 rows on all sts*

Rep from *to* 5-6-7-8-9 more times. Then leave on a spare needle.

FINISHING:

Join shoulder seams.

Join the short edges of the half collar using a chain stitch seam (see hints & tips at bergeredefrance.com/advices); sew the seam so it is visible on the WS for the 11 sts at the neck edge, then visible on the RS for the rem sts.

Then, sew the border obtained along each front & around the back neck.

Graft the top of the sleeves into the armholes between the stitch markers (see hints & tips at bergeredefrance.com/advices).

Sew the sleeve & side seams.

On the left front border make 4 buttonholes without cutting yarn (see hints & tips at bergeredefrance.com/advices), 2.5 cm (1 in) in from the front centre, the 1st 3 cm (1¼ in) from the base, the 2nd at the beg of the neck, the others at regular spacings.

Sew on buttons.

Secure & weave in all ends.

JACQUARD VEST met SJAALKRAAG

Breinaalden
nr. 5 – 5,5 en 6

Benodigdheden

Markeerringen, artikelnr. 68395 (pakje van 48 stuks)

4 grijsgemarmerde knopen Ø 28 mm, artikelnr. 50199 (pakje van 6)

● Gebruikte steken

BOORDSTEEK 1/1, nld. nr. 5.

JACQUARD, nld. nr. 6. De teltekeningen van de gekozen maat volgen.

RECHTE TRICOTSTEEK, nld. nr. 5,5.

● Proeflapjes

Voor het slagen van uw model is het belangrijk om de proeflapjes te breien (zie onze kneepjes en raadgevingen op bergeredefrance.nl/conseils).

Een vierkant van 10 cm in jacquard = 15 st. en 16 nld.

Een vierkant van 10 cm in rechte tricotsteek = 15 st. en 20 nld.

● Uitvoering

RUGPAND :

Met nld. nr. 5 en Souris **73-79-85-91-99** st. opzetten en **5 cm (12 nld.)** boordsteek 1/1 breien.

Als volgt verder breien :

2 nld. rechte tricotsteek met **nld. nr. 5,5**.

26 nld. jacquard met **nld. nr. 6** volgens de **teltekening nr. 1** van de gekozen maat.

Dan verder breien met nld. nr. 5,5 en Souris in rechte tricotsteek.

Op ongeveer **38,5-39,5-40,5-40,5-41,5** cm (**73-75-77-77-79** nld.) totale hoogte **17** nld. jacquard breien met **nld. nr. 6** volgens de **teltekening nr. 2** van de gekozen maat.

Veranderen van steek en armsgaten :

Na de laatste nld. de teltekening nr. 2 een markeerring op de eerste en de laatste st. plaatsen om het begin van de armsgaten aan te geven (zie tekening) en verder breien in rechte tricotsteek met **nld. nr. 5,5**.

Schouders en hals :

Op **68-70-72-74-76** cm (**128-132-136-140-144** nld.) totale hoogte, **voor de schouders** aan beide kanten elke 2e nld. afkanten voor :

S : 1 x 8 st. en 2 x 9 st.,

M : 2 x 9 st. en 1 x 10 st.,

L : 3 x 10 st.,

XL : 1 x 10 st. en 2 x 11 st.,

XXL : 1 x 11 st. en 2 x 12 st.,

tegelijk met de 1e schoudermindering, **voor de hals** de middelste **17-19-21-23-25** st. afkanten, elke kant apart verder breien en hierbij aan de halskant 1 x 2 st. afkanten.

LINKERVOORPAND :

Met nld. nr. 5 en Souris **33-37-39-43-47** st. opzetten, **5 cm (12 nld.)** boordsteek 1/1 breien, **maar** in de laatste nld. **voor S en L** 1 st. meerderen (= **34-37-40-43-47** st.).

Als volgt verder breien :

2 nld. rechte tricotsteek met **nld. nr. 5,5**.

26 nld. jacquard met **nld. nr. 6** volgens de **teltekening nr. 3** van de gekozen maat.

Dan verder breien met **nld. nr. 5,5** en Souris in rechte tricotsteek.

Veranderen van steek, hals en armsgat :

- **Voor het veranderen van steek** op ongeveer **38,5-39,5-40,5-40,5-41,5** cm (**73-75-77-77-79** nld.) totale hoogte **17** nld. jacquard breien met **nld. nr. 6** volgens de teltekening nr. 2 van de gekozen maat, **maar ondertussen** :

- **voor de hals** op **41-42-43-43-44** cm (**76-78-80-80-82** nld.) totale hoogte links op 2 st. uit de kant minderen voor :

S : 4 x 1 st. elke 6e nld. en 4 x 1 st. elke 8e nld.

M : 7 x 1 st. elke 6e nld. en 2 x 1 st. elke 8e nld.

L : 10 x 1 st. elke 6e nld.

XL : 2 x 1 st. elke 4e nld. en 9 x 1 st. elke 6e nld.

XXL : 4 x 1 st. elke 4e nld. en 8 x 1 st. elke 6e nld.

- **voor het armsgat** rechts merken als voor het rugpand.

Voor het minderen van 1 st. links op 2 st. uit de kant : de nld. breien en als er nog 4 st. op de linker nld. over zijn 1 overhaling en 2 st. recht breien.

Schouder :

Rechts afkanten als voor het rugpand.

RECHTERVOORPAND :

Met nld. nr. 5 en Souris **33-37-39-43-47** st. opzetten, **5 cm (12 nld.)** boordsteek 1/1 breien, **maar** in de laatste nld. **voor S en L** 1 st. meerderen (= **34-37-40-43-47** st.).

Als volgt verder breien :

2 nld. rechte tricotsteek met **nld. nr. 5,5**.

26 nld. jacquard met **nld. nr. 6** volgens de **teltekening nr. 4** van de gekozen maat.

Dan verder breien met **nld. nr. 5,5** en Souris in rechte tricotsteek.

Veranderen van steek, hals en armsgat :

- **Voor het veranderen van steek** op ongeveer **38,5-39,5-40,5-40,5-41,5** cm (**73-75-77-77-79** nld.) totale hoogte **17** nld. jacquard breien met **nld. nr. 6** volgens de **teltekening nr. 2** van de gekozen maat, **maar ondertussen** :

- **voor de hals** op **41-42-43-43-44** cm (**76-78-80-80-82** nld.) totale hoogte rechts op 2 st. uit de kant minderen als voor het linkervoorpand.

- **voor het armsgat** links merken als voor het rugpand.

Voor het minderen van 1 st. rechts op 2 st. uit de kant : 2 st. recht, 2 st. samen recht breien en de nld. uitbreien.

Schouder :

Links afkanten als voor het rugpand.

MOUWEN :

Met nld. nr. 5 en Souris **39-41-43-45-47** st. opzetten en **5 cm (12 nld.)** boordsteek 1/1 breien.

Verder breien in rechte tricotsteek met **nld. nr. 5,5** en jacquard met **nld. nr. 6** volgens de **teltekening nr. 5** van de gekozen maat en hierbij aan beide kanten op 2 st. uit de kant meerderen voor :

S en M : 10 x 1 st. elke 8e nld.

L : 9 x 1 st. elke 8e nld. en 2 x 1 st. elke 6e nld.

XL : 3 x 1 st. elke 8e nld. en 10 x 1 st. elke 6e nld.

XXL : 14 x 1 st. elke 6e nld.

Dan verder breien over de verkregen **59-61-65-71-75** st.

Bovenkant mouw :

Op **56** cm (**104** nld.) totale hoogte de st. laten wachten.

BIES LINKERVOORPAND en HALVE KRAAG :

Bies :

Met nld. nr. 5 en Souris **13** st. opzetten, boordsteek 1/1 breien en hierbij beginnen en eindigen met 2 st. recht.

Op **41-42-43-43-44** cm hoogte rechts op 2 st. uit de kant meerderen voor :

S : 32 x 1 st. elke 2e nld.

M : 30 x 1 st. elke 2e nld. en 2 x 1 st. elke 4e nld.

L : 29 x 1 st. elke 2e nld. en 3 x 1 st. elke 4e nld.

XL : 26 x 1 st. elke 2e nld. en 6 x 1 st. elke 4e nld.

XXL : 24 x 1 st. elke 2e nld. en 8 x 1 st. elke 4e nld.

Halve kraag :

Na de laatste meerdering 2 nld. breien over de verkregen **45** st., dan verkorte nld. breien, d.w.z.:

***23** st. breien, het werk keren,

23 st. breien, keren,

2 nld. breien over alle st.*,

6-7-8-9-10 keer van * tot * breien. Dan de st. laten wachten.

BIES RECHTERVOORPAND en HALVE KRAAG :

Bies :

Met nld. nr. 5 en Souris **13** st. opzetten, boordsteek 1/1 breien en hierbij beginnen en eindigen met 2 st. recht.

Op **41-42-43-43-44** cm hoogte links meerderen als voor de bies van het linkervoorpand.

Halve kraag :

Na de laatste meerdering **1** nld. breien over de verkregen **45** st., dan verkorte nld. breien als voor de bies van het linkervoorpand.

AFWERKING :

De schouders aan elkaar naaien.

De korte kanten van de halve kragen met de kettingsteek aan elkaar naaien (zie onze kneepjes en raadgevingen op bergeredefrance.nl/conseils) : naad zichtbaar op de achterkant over de 11 st. aan de halskant en naad zichtbaar op de goede kant over de andere st.

Dan de zo verkregen bies langs elk voorpand en de hals van het rugpand naaien.

De bovenkant van de mouwen met de stiksteek tussen de markeerringen langs de armsgaten naaien.

De mouw- en zijnaden van het vest sluiten.

In de bies van het linkervoorpand op **2,5** cm uit middenvoor **4** knoopsgaten vormen zonder de draden door te knippen

(zie onze kneepjes en raadgevingen op bergeredefrance.nl/conseils), het 1e op **3** cm van de onderkant, het 2e aan het begin van de hals, de andere regelmatig verdeeld. De knopen aannaaien.

