

BERGERE

DE FRANCE



- *Pull tricolore col rond* -
BARISIENNE



BERGERE
DE FRANCE

*Une fabrication française
depuis 1946*

Depuis plus de 70 ans, Bergère de France partage avec ses client(e)s sa passion du tricot et du crochet. Au cœur de la filature en Lorraine, les équipes mêlent les matières et les couleurs pour créer des fils uniques. Tous les ans, plus de 8 millions de pelotes sont fabriquées dans plus de 50 qualités et plusieurs centaines de teintes. De nouveaux modèles sont imaginés à chaque saison pour répondre au plus près aux attentes des passionnées des arts du fil.



*La laine
– fabriquée en France –*

AU CŒUR DE LA LORRAINE

« Choisir Bergère de France,
c'est partager des valeurs favorisant
une production locale »

www.bergeredefrance.fr

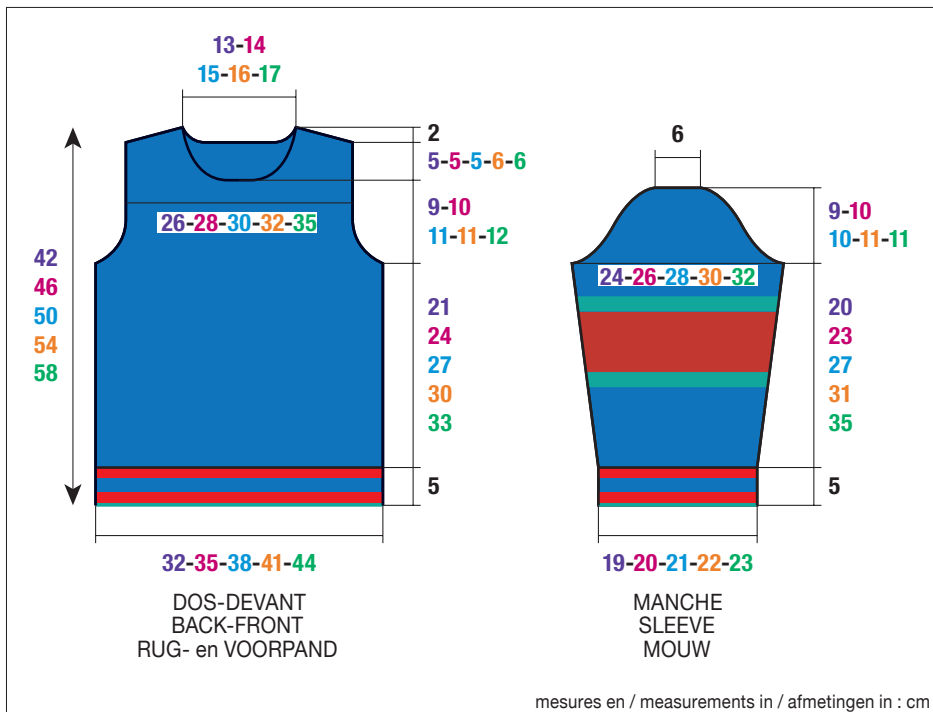


#M1146

BARISIENNE

Pilote 22460 (A)
Géranium 22306 (B)
Papeete 24953 (C)

ANS - YRS - JAAR				
4	6	8	10	12
PELOTES - BALLS - BOLLEN				
3	3	4	4	5
2	2	2	2	3
1	1	1	1	1



FRANÇAIS

M1146

PULL TRICOLORE COL ROND

Aiguilles n° 3 et 3,5
1 aig. à torsades

● **Légende**

Croisée à gauche = CàG

Croisée à droite = CàD

4 m. CàG : Glisser 2 m. sur l'aig. à torsades devant le travail, tricoter les 2 m. suivantes à l'endroit, puis les 2 m. de l'aig. à torsades à l'endroit.

4 m. CàD : Glisser 2 m. sur l'aig. à torsades derrière le travail, tricoter les 2 m. suivantes à l'endroit, puis les 2 m. de l'aig. à torsades à l'endroit.

● **Points employés**

CÔTES 2/2, aig. n° 3. **JERSEY**

ENDROIT, aig. n° 3,5.

TORSADE, aig. n° 3,5. Sur 16 m.

1er rg (endroit du travail) : 2 m. envers, 12 m. endroit, 2 m. envers.

2ème rg et tous les rgs pairs : 2 m. endroit, 12 m. envers, 2 m. endroit.

3ème rg : 2 m. envers, 4 m. CàG, 4 m. endroit, 4 m. CàD, 2 m. envers.

5ème rg : 2 m. envers, 2 m. endroit, 4 m. CàG, 4 m. CàD, 2 m. endroit, 2 m. envers.

7ème rg : 2 m. envers, 4 m. endroit, 4 m. CàG, 4 m. endroit, 2 m. envers.

9ème rg : Reprendre au 3ème rg.

● **Echantillons**

Pour réussir votre modèle, il est important de tricoter les échantillons (consulter nos astuces et conseils sur bergeredefrance.fr/conseils).

Un carré de 10 cm jersey endroit = 22 m. et 30 rgs.

16 m. torsade = 5 cm de large.

● **Réalisation**

DOS :

Monter **70-78-86-90-98** m. Papeete aig. n° 3. Tricoter côtes 2/2 :

1 rg Papeete.

4 rgs Géranium.

6 rgs Pilote.

4 rgs Géranium **mais** au dernier rg **pour 4 ans et 10 ans** augmenter 1 m. de chaque côté, **6 ans et 12 ans** augmenter 1 m. (= **72-79-86-92-99** m.).

Continuer Pilote en tricotant 1 rg envers sur l'envers du travail, puis continuer jersey endroit aig n° 3,5.

Emmanchures :

A **26-29-32-35-38** cm (**80-88-98-106-116** rgs) de hauteur totale, rabattre de chaque côté tous les 2 rgs :

4 ans : 2 x 2 m., 3 x 1 m.

6 ans : 1 x 3 m., 1 x 2 m., 3 x 1 m.

8 ans : 1 x 3 m., 1 x 2 m., 4 x 1 m.

10 ans et 12 ans : 1 x 3 m., 2 x 2 m., 3 x 1 m. Puis, continuer sur les **58-63-68-72-79** m. restantes.

Épaules et encolure :

A **40-44-48-52-56** cm (**122-134-146-156-170** rgs) de hauteur totale, **pour les épaules** rabattre de chaque côté tous les 2 rgs :

- 4 ans** : 4 x 4 m.,
- 6 ans** : 3 x 4 m., 1 x 5 m.,
- 8 ans** : 2 x 4 m., 2 x 5 m.,
- 10 ans** : 1 x 4 m., 3 x 5 m.,
- 12 ans** : 2 x 5 m., 2 x 6 m.,

en même temps que la 1ère diminution d'épaule, **pour l'encolure** rabattre les **16-19-22-24-25** m. centrales, continuer chaque côté séparément en rabattant côté encolure tous les 2 rgs 1 x 3 m., 1 x 2 m.

DEVANT :

Monter **70-78-86-90-98** m. Papeete aig. n° 3. Tricoter côtes 2/2 rayées comme au dos, **mais** au dernier rg Géranium **pour 4 ans et 10 ans** augmenter 1 m. de chaque côté, **6 ans et 12 ans** augmenter 1 m. (= **72-79-86-92-99** m.).

Continuer Pilote en tricotant 1 rg envers sur l'envers du travail, puis continuer jersey endroit aig n° 3,5 en tricotant :

- 10-11-13-14-16** m. jersey endroit,
 - 16** m. torsade en répartissant 5 augmentations au 1er rg (voir emplacement sur la grille),
 - 30-35-38-42-45** m. jersey endroit,
 - 16** m. torsade en répartissant 5 augmentations au 1er rg,
 - 10-11-13-14-16** m. jersey endroit.
- Après le 1er rg, on obtient **82-89-96-102-109** m.

Emmanchures :

Rabattre comme au dos, puis continuer sur les **68-73-78-82-89** m. restantes.

Encolure :

A **35-39-43-46-50** cm (**106-118-130-138-152** rgs) de hauteur totale, rabattre les **8-11-14-16-17** m. centrales, continuer chaque côté séparément en rabattant côté encolure tous les 2 rgs 1 x 3 m., 1 x 2 m., 4 x 1 m.

Épaules :

A **40-44-48-52-56** cm (**122-134-146-156-170** rgs) de hauteur totale, **pour les épaules** rabattre de chaque côté tous les 2 rgs :

- 4 ans** : 3 x 5 m., 1 x 6 m.
- 6 ans** : 2 x 5 m., 2 x 6 m.
- 8 ans** : 1 x 5 m., 3 x 6 m.
- 10 ans** : 4 x 6 m.
- 12 ans** : 1 x 6 m., 3 x 7 m.

MANCHES :

Monter **42-46-46-50-50** m. Papeete aig. n° 3. Tricoter côtes 2/2 :

- 1 rg Papeete.
- 4 rgs Géranium.
- 6 rgs Pilote.
- 4 rgs Géranium **mais** au dernier rg **pour 4 ans - 8 ans et 12 ans** augmenter 1 m. de chaque côté (= **44-46-48-50-52** m.).

Continuer Pilote en tricotant 1 rg envers sur l'envers du travail, puis continuer jersey endroit aig n° 3,5.

Biais des côtés et changement de coloris :

A **8** cm (**26** rgs) de hauteur totale, **pour le biais des côtés** augmenter de chaque côté à 2 m. du bord :

- 4 ans** : 5 x 1 m. tous les 10 rgs,
- 6 ans** : 2 x 1 m. tous les 10 rgs, 5 x 1 m. tous les 8 rgs,
- 8 ans** : 4 x 1 m. tous les 10 rgs, 4 x 1 m. tous les 8 rgs,
- 10 ans** : 6 x 1 m. tous les 10 rgs, 3 x 1 m. tous les 8 rgs,
- 12 ans** : 8 x 1 m. tous les 10 rgs, 2 x 1 m. tous les 8 rgs,

mais entre-temps, pour les changements de coloris à **13-15-16-19-22** cm (**40-46-48-58-68** rgs) de hauteur totale, continuer en tricotant **4-4-6-6-6** rgs Papeete, **20-24-24-24-26** rgs Géranium, **4-4-6-6-6** rgs Papeete, puis terminer Pilote.

Après la dernière augmentation des biais de côté, continuer sur les **54-60-64-68-72** m. obtenues.

Tête de manches :

A **25-28-32-36-40** cm (**76-86-98-110-122** rgs) de hauteur totale, rabattre de chaque côté tous les 2 rgs :

- 4 ans** : 1 x 3 m., 1 x 2 m., 10 x 1 m., 1 x 2 m., 1 x 3 m. et les 14 m. restantes.
- 6 ans** : 1 x 3 m., 2 x 2 m., 9 x 1 m., 2 x 2 m., 1 x 3 m. et les 14 m. restantes.
- 8 ans** : 1 x 3 m., 3 x 2 m., 7 x 1 m., 3 x 2 m., 1 x 3 m. et les 14 m. restantes.
- 10 ans** : 1 x 3 m., 3 x 2 m., 9 x 1 m., 3 x 2 m., 1 x 3 m. et les 14 m. restantes.
- 12 ans** : 1 x 3 m., 4 x 2 m., 8 x 1 m., 2 x 2 m., 2 x 3 m. et les 14 m. restantes.

COL :

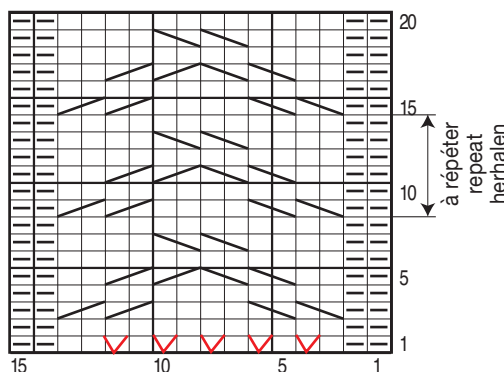
Monter **82-86-90-98-102** m. Pilote aig. n° 3. Tricoter côtes 2/2 :

- 2 rgs Pilote.
 - 1 rg Géranium.
 - 2 rgs Papeete.
 - 1 rg Géranium.
 - 3 rgs Pilote.
- Puis, laisser les m. en attente.

FINITIONS :

Assembler les épaules.
Poser le col à points arrière au bord de l'encolure. Puis, assembler les petits côtés.
Coudre la tête des manches au bord des emmanchures.
Faire les coutures des manches et des côtés du pull.

TORSADE / CABLE / KABEL



- ☐ = 1 m. jersey envers / 1 Rev St st / 1 st. averechte tricotsteek
- = 1 jersey endroit / 1 St st / 1 st. rechte tricotsteek
- ☒ = 1 augmentation / 1 inc / 1 meerdering
- ▧ = 4 m. croisées à gauche / 4CL / 4 st. links kruisen
- ▨ = 4 m. croisées à droite / 4CR / 4 st. rechts kruisen

THREE COLOUR ROUND NECK SWEATER

Knitting Needle sizes

3.0 mm & 3.5 mm

Cable needle (cn)

● Abbreviations

CL = left cross

CR = right cross

4CL: sl 2 on to cn at front of work, k2, then k2 from cn.

4CR: sl 2 on to cn at back of work, k2, then k2 from cn.

● Stitches used

2/2 RIB, using 3.0 mm needles.

STOCKING STITCH (ST ST), using 3.5 mm needles.

CABLE, using 3.5 mm needles. Worked over 16 sts.

Row 1 (RS): p2, k12, p2.

Row 2 & every WS row: k2, p12, k2.

Row 3: p2, 4CL, k4, 4CR, p2.

Row 5: p2, k2, 4CL, 4CR, k2, p2.

Row 7: p2, k4, 4CL, k4, p2.

Rep Rows 3 to 8.

● Tension/Gauge

To achieve a good result it is essential to make a tension square (see our hints & tips at bergeredefrance.com/advices).

22 sts & 30 rows over Stocking Stitch using 3.5 mm needles = 10 cm (4 in) square.

16 sts Cable using 3.5 mm needles = 5 cm (2 in) wide.

● To Make

BACK:

Using 3.0 mm needles & col C, CO **70-78-86-90-98** sts.

Working **1** row col C, **4** rows col B, **6** rows col A, **4** rows col B cont in 2/2 rib as foll:

Row 1: *k2, p2* rep from *to* ending with k2.

Row 2: *p2, k2* rep from *to* ending with p2.

Rep these 2 rows, changing col as instructed, **but** on the final row **for sizes 4 yrs & 10 yrs** inc 1 st at each end, **6 yrs & 12 yrs** inc 1 st.

Cont on the **72-79-86-92-99** sts obtained using col A. Work **1** purl row on the **WS** of work, then change to 3.5 mm needles & starting with a knit row cont in St St until work measures **26-29-32-35-38** cm (**10¼-11½-12½-13¾-15** in) [**80-88-98-106-116** rows] total.

Armholes:

Cast off at beg of every row as foll: 3 sts **0-2-2-2-2** times, 2 sts **4-2-2-4-4** times, 1 st **6-6-6-8-6** times.

Then cont on the rem **58-63-68-72-79** sts until work measures **40-44-48-52-56** cm (**15¾-17¼-18¾-20½-22** in) [**122-134-146-156-170** rows] total.

Shoulders & Neck:

Next row (RS): Cast off **4-4-4-4-5** sts, work **17-18-19-20-22** sts, cast off the central **16-19-22-24-25** sts **for neck**, work to end.

Next row (WS): Cast off **4-4-4-4-5** sts, work to central cast off sts, put rem sts on a spare needle. Work will now be completed in 2 sections.

***Next row (neck edge):** Cast off 3 sts, work to end.

Next row (shoulder edge): Cast off **4-4-4-5-5** sts, work to end.

Next row (neck edge): Cast off 2 sts, work to end.

Next row (shoulder edge): Cast off **4-4-5-5-6** sts, work to end. Work 1 row straight.

Cast off rem **4-5-5-5-6** sts*.

With **WS** facing pick up sts left on spare needle & work from *to* above.

FRONT:

Using 3.0 mm needles & col C, CO **70-78-86-90-98** sts.

Working 1 row col C, 4 rows col B, 6 rows col A, 4 rows col B cont in 2/2 rib as foll:

Row 1: *k2, p2* rep from *to* ending with k2.

Row 2: *p2, k2* rep from *to* ending with p2.

Rep these 2 rows, changing col as instructed, **but** on the final row of col B **for sizes 4 yrs & 10 yrs** inc 1 st at each end, **6 yrs & 12 yrs** inc 1 st.

Cont on the **72-79-86-92-99** sts obtained using col A. Work **1** purl row on the **WS** of work, then change to 3.5 mm needles & cont as foll:

Next row (RS): k**10-11-13-14-16** (St St), **16** sts cable making **5** incs on the 1st row (see placement on Chart), k**30-35-38-42-45** (St St), **16** sts cable making **5** incs on the 1st row, k**10-11-13-14-16** (St St). After the 1st row **82-89-96-102-109** sts obtained.

This sets the pattern, cont as est until work measures **26-29-32-35-38** cm (**10¼-11½-12½-13¾-15** in) [**80-88-98-106-116** rows] total.

Armholes:

Cast off at beg of every row as foll: 3 sts **0-2-2-2-2** times, 2 sts **4-2-2-4-4** times, 1 st **6-6-8-6-6** times.

Then cont on the rem **68-73-78-82-89** sts until work measures **35-39-43-46-50** (**13¾-15¼-17-18-19¾** in) [**106-118-130-138-152** rows] total.

Neck:

Next row (RS): work **30-31-32-33-36** sts, cast off the central **8-11-14-16-17** **for neck**, work to end.

Next row (WS): work to central cast off sts, put rem sts on a spare needle. Work will now be completed in 2 sections.

*Cont to cast off at neck edge on next & every alt row: 3 sts once, 2 sts once, 1 st 4 times. **21-22-23-24-27** sts rem.

Shoulder:

When work measures **40-44-48-52-56** cm (**15¾-17¼-18¾-20½-22** in) [**122-134-146-156-170** rows] total cast off at shoulder edge on every alt row: **5-5-5-6-6** sts **3-2-1-4-1** times, **6-6-6-0-7** sts **1-2-3-0-3** times*.

With **WS** facing pick up sts left on spare needle & work from *to* above.

SLEEVES:

Using 3.0 mm needles & col C, CO **42-46-46-50-50** sts.

Cont in 2/2 rib as foll:

1 row col C, **4** rows col B, **6** rows col A, **4** rows col B **but** on the final row of col B **for sizes 4 yrs-8 yrs & 12 yrs** inc 1 st at each end.

Cont on the **44-46-48-50-52** sts obtained using col A. Work 1 purl row on the **WS** of work, then change to 3.5 mm needles & starting with a knit row cont in St St for **8** cm (**3¼** in) [**26** rows] total.

Side shaping & colour change:

For the side shaping work the next RS row as foll: k2, inc 1, knit to last 2 sts, inc 1, k2.

Rep this inc on every foll 10th row **4-1-3-5-7** more times, then on every foll 8th row **0-5-4-3-2** times.

AT THE SAME TIME, for the colour changes when work measures **13-15-16-19-22** cm (**5-6-6¼-7½-8½** in) [**40-46-48-58-68** rows] total cont to work: **4-4-6-6-6** rows col C, **20-24-24-24-26** rows col B, **4-4-6-6-6** rows col C, then cont in col A.

After the final inc for the side shaping cont on the **54-60-64-68-72** sts obtained until work measures **25-28-32-36-40** cm (**9¾-11-12½-14¼-15¾** in) [**76-86-98-110-122** rows] total.

Top of sleeve:

Cast off at beg of every row: 3 sts twice, 2 sts **2-4-6-6-8** times, 1 st **20-18-14-18-16** times, 2 sts **2-4-6-6-4** times, 3 sts **2-2-2-2-4** times. Cast off rem 14 sts.

NECKBAND:

Using 3.0 mm needles & col A, CO **82-86-90-98-102** sts.

Cont in 2/2 rib as foll:

2 rows col A, **1** row col B, **2** rows col C, **1** row col B, **3** rows col A. Leave the sts on a spare needle.

FINISHING:

Join shoulder seams.

Graft the neck band around neck edge (See Grafting a Border at bergeredefrance.com/advices), then join the short ends of the neck band.

Sew the tops of the sleeves in to the armholes.

Sew side & sleeve seams.

Secure & weave in all ends.

DRIE- KLEURENTRUI

Breinaalden
nr. 3 en 3,5
1 kabelnld.

● Toelichting

Links kruisen = lkr.

Rechts kruisen = rkr.

4 st. lkr.: 2 st. op de kabelnld. voor het werk zetten, de volgende 2 st. recht breien, dan de 2 st. van de kabelnld. recht breien.

4 st. rkr.: 2 st. op de kabelnld. achter het werk zetten, de volgende 2 st. recht breien, dan de 2 st. van de kabelnld. recht breien.

● Gebruikte steken

BOORDSTEEK 2/2, nld. nr. 3.

RECHTE TRICOTSTEEK, nld. nr. 3,5.

KABEL, nld. nr. 3,5. Over 16 st.

1e nld. (goede kant van het werk) : 2 st. averecht, 12 st. recht, 2 st. averecht.

2e nld. en alle even nld.: 2 st. recht, 12 st. averecht, 2 st. recht.

3e nld.: 2 st. averecht, 4 st. lkr., 4 st. recht, 4 st. rkr., 2 st. averecht.

5e nld.: 2 st. averecht, 2 st. recht, 4 st. lkr., 4 st. rkr., 2 st. recht, 2 st. averecht.

7e nld.: 2 st. averecht, 4 st. recht, 4 st. lkr., 4 st. recht, 2 st. averecht.

9e nld.: vanaf de 3e nld. herhalen.

● Proeflapjes

Voor het slagen van uw model is het belangrijk om de proeflapjes te breien (zie onze kneepjes en raadgevingen op bergeredefrance.nl/conseils).

Een vierkant van 10 cm in rechte tricotsteek = 22 st. en 30 nld.

16 st. kabel = 5 cm breed.

● Uitvoering

RUGPAND :

Met nld. nr. 3 en Papeete **70-78-86-90-98** st. opzetten en als volgt boordsteek 2/2 breien :

1 nld. Papeete,

4 nld. Géranium,

6 nld. Pilote,

4 nld. Géranium, **maar** in de laatste nld. **voor 4 jaar en 10 jaar** aan elke kant 1 st. meerderen, **voor 6 jaar en 12 jaar** 1 st. meerderen (= **72-79-86-92-99** st.).

Verder breien met Pilote : 1 nld. averecht op de **achterkant** van het werk, dan verder breien met nld. nr. 3,5 in rechte tricotsteek.

Armsgaten :

Op **26-29-32-35-38** cm (**80-88-98-106-116** nld.) totale hoogte aan beide kanten elke 2e nld. afkanten voor :

4 jaar : 2 x 2 st. en 3 x 1 st.

6 jaar : 1 x 3 st., 1 x 2 st. en 3 x 1 st.

8 jaar : 1 x 3 st., 1 x 2 st. en 4 x 1 st.

10 jaar en 12 jaar : 1 x 3 st., 2 x 2 st. en 3 x 1 st.

Dan verder breien over de overige **58-63-68-72-79** st.

Schouders en hals :

Op **40-44-48-52-56** cm (**122-134-146-156-170** nld.) totale hoogte, **voor de schouders** aan beide kanten elke 2e nld. afkanten voor :

4 jaar : 4 x 4 st.,

6 jaar : 3 x 4 st. en 1 x 5 st.,

8 jaar : 2 x 4 st. en 2 x 5 st.,

10 jaar : 1 x 4 st. en 3 x 5 st.,

12 jaar : 2 x 2 st. en 2 x 6 st.,

tegelijk met de 1e schoudermindering, **voor de hals** de middelste **16-19-22-24-25** st. afkanten, elke kant apart verder breien en hierbij aan de halskant elke 2e nld. 1 x 3 st. en 1 x 2 st. afkanten.

VOORPAND :

Met nld. nr. 3 en Papeete **70-78-86-90-98** st. opzetten en gestreepte boordsteek 2/2 breien als voor het rugpand, **maar** in de laatste nld. Géranium **voor 4 jaar en 10 jaar** aan elke kant 1 st. meerderen, **voor 6 jaar en 12 jaar** 1 st. meerderen (= **72-79-86-92-99** st.).

Verder breien met Pilote : 1 nld. averecht op de **achterkant** van het werk, dan als volgt verder breien met nld. nr. 3,5 :

10-11-13-14-16 st. rechte tricotsteek,

16 st. kabel en hierbij over de 1e nld. **5** meerderingen verdelen (zie plaats op de teltekening),

30-35-38-42-45 st. rechte tricotsteek,

16 st. kabel en hierbij over de 1e nld. **5** meerderingen verdelen,

10-11-13-14-16 st. rechte tricotsteek.

Na de 1e nld. krijg je **82-89-96-102-109** st.

Armsgaten :

Afkanten als voor het rugpand, dan verder breien over de overige **68-73-78-82-89** st.

Hals :

Op **35-39-43-46-50** cm (**106-118-130-138-152** nld.) totale hoogte de middelste **8-11-14-16-17** st. afkanten, elke kant apart verder breien en hierbij aan de halskant elke 2e nld. 1 x 3 st., 1 x 2 st. en 4 x 1 st. afkanten.

Schouders :

Op **40-44-48-52-56** cm (**122-134-146-156-170** nld.) totale hoogte, **voor de schouders** aan beide kanten elke 2e nld. afkanten voor :

4 jaar : 3 x 5 st. en 1 x 6 st.

6 jaar : 2 x 5 st. en 2 x 6 st.

8 jaar : 1 x 5 st. en 3 x 6 st.

10 jaar : 4 x 6 st.

12 jaar : 1 x 6 st. en 3 x 7 st.

MOUWEN :

Met nld. nr. 3 en Papeete **42-46-46-50-50** st. opzetten en als volgt boordsteek 2/2 breien :

1 nld. Papeete,

4 nld. Géranium,

6 nld. Pilote,

4 nld. Géranium, **maar** in de laatste nld. **voor 4 jaar - 8 jaar en 12 jaar** aan elke kant 1 st. meerderen (= **44-46-48-50-52** st.).

Verder breien met Pilote : 1 nld. averecht op de **achterkant** van het werk, dan verder breien met nld. nr. 3,5 in rechte tricotsteek.

Schuine zijkanten en veranderen van kleur :

Op **8** cm (**26** nld.) totale hoogte **voor de schuine zijkanten** aan beide kanten op 2 st. uit de kant meerderen voor :

4 jaar : 5 x 1 st. elke 10e nld.,

6 jaar : 2 x 1 st. elke 10e nld. en 5 x 1 st. elke 8e nld.,

8 jaar : 4 x 1 st. elke 10e nld. en 4 x 1 st. elke 8e nld.,

10 jaar : 6 x 1 st. elke 10e nld. en 3 x 1 st. elke 8e nld.,

12 jaar : 8 x 1 st. elke 10e nld. en 2 x 1 st. elke 8e nld.,

maar ondertussen voor het veranderen van kleur op **13-15-16-19-22** cm (**40-46-48-58-68** nld.) totale hoogte als volgt verder breien : **4-4-6-6-6** nld. Papeete, **20-24-24-24-26** nld. Géranium, **4-4-6-6-6** nld. Papeete en eindigen met Pilote.

Na de laatste meerdering van de schuine zijkanten verder breien over de verkregen **54-60-64-68-72** st.

Mouwkop :

Op **25-28-32-36-40** cm (**76-86-98-110-122** nld.) totale hoogte aan beide kanten elke 2e nld. afkanten voor :

4 jaar : 1 x 3 st., 1 x 2 st., 10 x 1 st., 1 x 2 st., 1 x 3 st. en de overige 14 st.

6 jaar : 1 x 3 st., 2 x 2 st., 9 x 1 st., 2 x 2 st., 1 x 3 st. en de overige 14 st.

8 jaar : 1 x 3 st., 3 x 2 st., 7 x 1 st., 3 x 2 st., 1 x 3 st. en de overige 14 st.

10 jaar : 1 x 3 st., 3 x 2 st., 9 x 1 st., 3 x 2 st., 1 x 3 st. en de overige 14 st.

12 jaar : 1 x 3 st., 4 x 2 st., 8 x 1 st., 2 x 2 st., 2 x 3 st. en de overige 14 st.

HALSBIES :

Met nld. nr. 3 en Pilote **82-86-90-98-102** st. opzetten en als volgt boordsteek 2/2 breien :

2 nld. Pilote.

1 nld. Géranium.

2 nld. Papeete.

1 nld. Géranium.

3 nld. Pilote.

Dan de st. laten wachten.

AFWERKING :

De schouders aan elkaar naaien.

De bies met de stiksteek langs de hals naaien en dan de zijkantjes aan elkaar naaien.

De mouwkoppen langs de armsgaten naaien.

De mouw- en zijnaden van de trui sluiten.