

# BERGERE

DE FRANCE



- *Veste à torsades col châle* -

BALTIC



**BERGERE**  
DE FRANCE

*Une fabrication française  
depuis 1946*

Depuis plus de 70 ans, Bergère de France partage avec ses client(e)s sa passion du tricot et du crochet. Au cœur de la filature en Lorraine, les équipes mêlent les matières et les couleurs pour créer des fils uniques. Tous les ans, plus de 8 millions de pelotes sont fabriquées dans plus de 50 qualités et plusieurs centaines de teintes. De nouveaux modèles sont imaginés à chaque saison pour répondre au plus près aux attentes des passionnées des arts du fil.



*La laine  
– fabriquée en France –*

AU CŒUR DE LA LORRAINE

« Choisir Bergère de France,  
c'est partager des valeurs favorisant  
une production locale »

[www.bergeredefrance.fr](http://www.bergeredefrance.fr)

#M1151



**BALTIC**

Nuit poudré 20033

ANS - YRS - JAAR

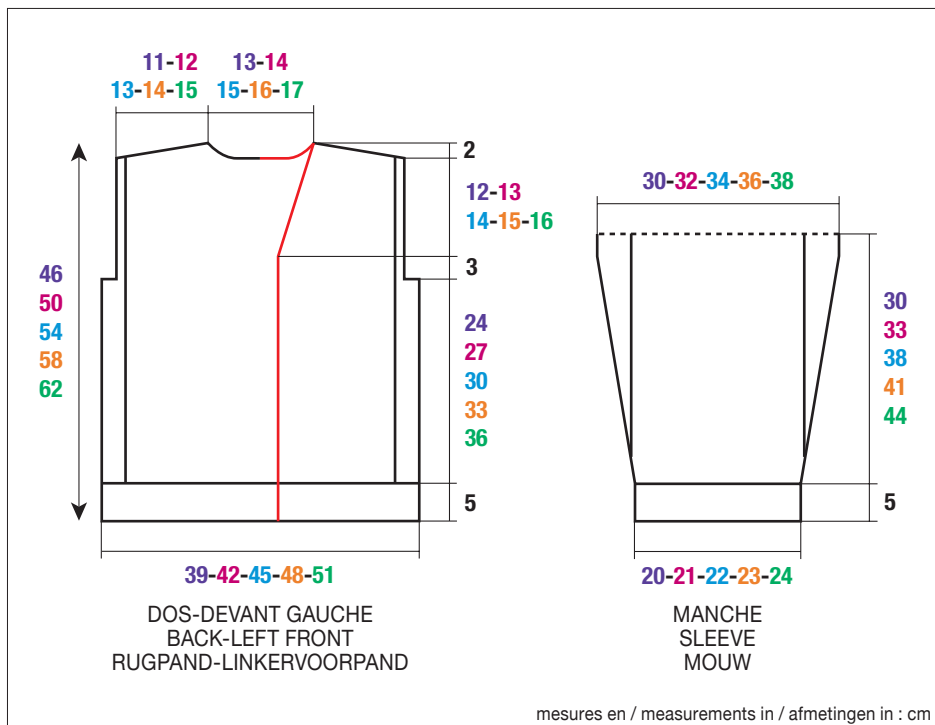


PELOTES - BALLS - BOLLLEN



☺ 50344

4 boutons en coton recyclé marine Ø 25 mm  
4 recycled cotton buttons marine 25mm  
4 marineblauwe knopen Ø 25 mm



FRANÇAIS

M1151  
**VESTE À TORSADES  
COL CHÂLE**

Aiguilles  
n° 4,5 et 5  
1 aig. à torsades

Accessoires  
4 boutons en coton recyclé marine  
Ø 25 mm réf. 50344 (lot de 6)

● **Légende**

**1 m. glissée** : Glisser 1 m. en la prenant comme pour la tricoter envers en laissant le fil sur l'envers du travail.

**Croisée à droite = CàD**

**Croisée à gauche = CàG**

**4 m. CàD** : Glisser 2 m. sur l'aig. à torsades derrière le travail, tricoter les 2 m. suivantes à l'endroit, puis les 2 m. de l'aig. à torsades à l'endroit.

**1 m. CàD sur 3 m. endroit** : Glisser 3 m. sur l'aig. à torsades derrière le travail, tricoter la m. suivante à l'endroit, puis les 3 m. de l'aig. à torsades à l'endroit.

**1 m. CàG sur 3 m. endroit** : Glisser 1 m. sur l'aig. à torsades devant le travail, tricoter les 3 m. suivantes à l'endroit, puis la m. de l'aig. à torsades à l'endroit.

● **Points employés**

**CÔTES 2/2**, aig. n° 4,5.

**JERSEY ENVERS**, aig. n° 5.

**TORSADE A**, aig. n° 5. Sur 4 m.

**1er rg (endroit du travail)** : Endroit.

**2ème rg** : Envers.

**3ème rg** : 4 m. CàD.

**4ème rg** : Envers.

**5ème rg** : Reprendre au 1er rg.

**CÔTES FANTASIES**, aig. n° 5. Sur 5 m.

**1er rg (endroit du travail)** : 2 m. envers, 1 m. glissée, 2 m. envers.

**2ème rg** : 2 m. endroit, 1 m. envers, 2 m. endroit.

Répéter ces 2 rgs.

**TORSADE B**, aig. n° 5. Sur 9 m.

**1er rg (endroit du travail)** : Endroit.

**2ème rg** : Envers.

**3ème rg** : 1 m. CàD sur 3 m. endroit, 1 m. endroit, 1 m. CàG sur 3 m. endroit.

**4ème rg** : Envers.

**5ème rg** : Reprendre au 1er rg.

**POINT TORSADÉ**, aig. n° 5. Sur un nombre de m. divisible par 23 + 4.

Tricoter 4 m. torsade A, \* 5 m. côtes fantaisies, 9 m. torsade B, 5 m. côtes fantaisies, 4 m. torsade A \*, répéter de \* à \*.

● **Echantillons**

Pour réussir votre modèle, il est important de tricoter les échantillons (consulter nos astuces et conseils sur [bergeredefrance.fr/conseils](http://bergeredefrance.fr/conseils)).

Un carré de 10 cm jersey envers = 15 m. et 22 rgs.

21 m. point torsadé = 10 cm de large.

## ● Réalisation

### DOS :

Monter **70-74-78-82-86** m. aig. n° 4,5. Tricoter **5** cm (**12** rgs) côtes 2/2, **mais** au dernier rg **uniquement pour 14 ans** augmenter 1 m. de chaque côté (= **70-74-78-82-88** m.).

Continuer aig. n° 5 en tricotant :

**4-6-8-10-13** m. jersey envers,

**73** m. point torsadé en répartissant **11** augmentations au 1er rg (voir emplacement sur la **grille n° 1**),

**4-6-8-10-13** m. jersey envers.

Après le 1er rg, on obtient **81-85-89-93-99** m.

### Emmanchures :

A **29-32-35-38-41** cm (**66-72-78-84-92** rgs) de hauteur totale, de chaque côté rabattre **3** m.

Puis, continuer sur les **75-79-83-87-93** m. restantes.

### Épaules et encolure :

A **44-48-52-56-60** cm (**98-108-116-124-134** rgs) de hauteur totale, **pour les épaules** de chaque côtés rabattre tous les 2 rgs :

**6 ans** : 2 x 8 m., 1 x 9 m.,

**8 ans** : 1 x 8 m., 2 x 9 m.,

**10 ans** : 3 x 9 m.,

**12 ans** : 2 x 9 m., 1 x 10 m.,

**14 ans** : 3 x 10 m.,

**en même temps** que la 1ère diminution d'épaule, **pour l'encolure** rabattre les **19-21-23-25-27** m. centrales, puis continuer chaque côté séparément en rabattant côté encolure 1 x 3 m.

### DEVANT GAUCHE :

Monter **32-34-36-38-40** m. aig. n° 4,5. Tricoter **5** cm (**12** rgs) côtes 2/2, **mais** au dernier rg **uniquement pour 14 ans** augmenter 1 m. à la fin du rg (= **32-34-36-38-41** m.).

Continuer aig. n° 5 en tricotant :

**4-6-8-10-13** m. jersey envers,

**32** m. point torsadé en répartissant **4** augmentations (voir emplacement sur la **grille n° 1**).

Après le 1er rg, on obtient **36-38-40-42-45** m.

### Emmanchure :

A **29-32-35-38-41** cm (**66-72-78-84-92** rgs) de hauteur totale, à droite rabattre **3** m.

Puis, continuer sur les **33-35-37-39-42** m. restantes.

### Encolure :

A **32-35-38-41-44** cm (**72-78-84-90-98** rgs) de hauteur totale, diminuer à gauche à 1 m. du bord :

**6 ans** : 2 x 1 m. tous les 2 rgs, \* 1 x 1 m. tous les 4 rgs, 1 x 1 m. tous les 2 rgs \*, tricoter 2 fois de \* à \*, puis 2 x 1 m. tous les 4 rgs.

**8 ans** : 2 x 1 m. tous les 2 rgs, \* 1 x 1 m. tous les 4 rgs, 1 x 1 m. tous les 2 rgs \*, tricoter 2 fois de \* à \*, puis 3 x 1 m. tous les 4 rgs.

**10 ans** : 2 x 1 m. tous les 2 rgs, \* 1 x 1 m. tous les 4 rgs, 1 x 1 m. tous les 2 rgs \*, tricoter 3 fois de \* à \*, puis 2 x 1 m. tous les 4 rgs.

**12 ans** : 2 x 1 m. tous les 2 rgs, 1 x 1 m. tous les 4 rgs, \* 1 x 1 m. tous les 2 rgs, 1 x 1 m. tous les 4 rgs \*, tricoter 4 fois de \* à \*.

**14 ans** : 2 x 1 m. tous les 2 rgs, \* 1 x 1 m. tous les 4 rgs, 1 x 1 m. tous les 2 rgs \*, tricoter 5 fois de \* à \*.

**Pour diminuer 1 m. à 1 m. du bord** : Tricoter le rg et lorsqu'il reste 3 m. sur l'aig. gauche, puis selon le point torsadé tricoter 2 m. ensemble envers ou 1 surjet simple, 1 m. envers.

### Épaule :

A **44-48-52-56-60** cm (**98-108-116-124-134** rgs) de hauteur totale, rabattre à droite comme au dos.

### DEVANT DROIT :

Monter **32-34-36-38-40** m. aig. n° 4,5. Tricoter **5** cm (**12** rgs) côtes 2/2 en commençant par :

**6 ans - 10 ans et 14 ans** : 2 m. envers,

**8 ans et 12 ans** : 2 m. endroit,

**mais** au dernier rg **uniquement pour 14 ans** augmenter 1 m. au début du rg (= **32-34-36-38-41** m.).

Continuer aig. n° 5 en tricotant :

**32** m. point torsadé en répartissant **4** augmentations (voir emplacement sur la **grille n° 1**)

**4-6-8-10-13** m. jersey envers.

Après le 1er rg, on obtient **36-38-40-42-45** m.

### Emmanchure :

A **29-32-35-38-41** cm (**66-72-78-84-92** rgs) de hauteur totale, à gauche rabattre **3** m.

Puis, continuer sur les **33-35-37-39-42** m. restantes.

### Encolure :

A **32-35-38-41-44** cm (**72-78-84-90-98** rgs) de hauteur totale, diminuer à droite comme au devant gauche.

**Pour diminuer 1 m. à 1 m. du bord** : Tricoter 1 m. endroit, puis selon le point torsadé tricoter 2 m. ensemble envers ou 2 m. ensemble endroit et continuer le rg.

### Épaule :

A **44-48-52-56-60** cm (**98-108-116-124-134** rgs) de hauteur totale, rabattre à gauche comme au dos.

### MANCHES :

Monter **34-38-38-42-42** m. aig. n° 4,5. Tricoter **5** cm (**12** rgs) côtes 2/2, **mais** au dernier rg **pour 6 ans - 10 ans et 14 ans** augmenter 1 m. de chaque côté (= **36-38-40-42-44** m.).

Continuer aig. n° 5 en suivant la **grille n° 2** selon la taille à réaliser, tricoter point torsadé et jersey envers en répartissant **4** augmentations au 1er rg.

Après le 1er rg, on obtient **41-43-45-47-49** m.

A **8** cm (**18** rgs) de hauteur totale, augmenter de chaque côté à 2 m. du bord :

**6 ans** : 5 x 1 m. tous les 6 rgs, 6 x 1 m. tous les 4 rgs.

**8 ans** : 8 x 1 m. tous les 6 rgs, 3 x 1 m. tous les 4 rgs.

**10 ans** : 12 x 1 m. tous les 6 rgs.

**12 ans** : 3 x 1 m. tous les 8 rgs, 9 x 1 m. tous les 6 rgs.

**14 ans** : 3 x 1 m. tous les 8 rgs, 10 x 1 m. tous les 6 rgs.

Puis, continuer sur les **63-65-69-71-75** m. obtenues.

### Haut de la manche :

A **35-38-43-46-49** cm (**78-84-96-102-108** rgs) de hauteur totale, laisser les m. en attente.

### BORDURE DES DEVANTS ET D'ENCOLURE :

#### Bordure n° 1 :

Monter **107-115-123-131-139** m. aig. n° 4,5. Tricoter côtes 2/2 en commençant par 3 m. endroit.

A **4,5** cm (**10** rgs) de haut, laisser en attente à gauche tous les 2 rgs 1 x **60-66-72-78-86** m., 5 x 3 m. Puis, tricoter 1 rg sur toutes les m. et les laisser en attente.

#### Bordure n° 2 :

Monter **107-115-123-131-139** m. aig. n° 4,5. Tricoter côtes 2/2 en commençant par 3 m. endroit.

Au **5ème** rg, tricoter **5** m., 1 jeté (= 1 boutonnière), 2 m. ensemble endroit, \* **16-18-14-16-17** m., 1 jeté (= 1 boutonnière), selon les côtes 2/2 tricoter 2 m. ensemble endroit ou 2 m. ensemble envers \*, tricoter **3-3-4-4-4** fois de \* à \* et terminer le rg.

A **4,5** cm (**10** rgs) de haut, laisser en attente à droite tous les 2 rgs 1 x **60-66-72-78-86** m., 5 x 3 m. Puis, tricoter 1 rg sur toutes les m. et les laisser en attente.

### FINITIONS :

Assembler les épaules.

Poser à points arrière :

– la **bordure n° 1** le long du devant gauche jusqu'au milieu de l'encolure dos (= trait **rouge** sur le croquis).

– la **bordure n° 2** du milieu de l'encolure dos et le long du devant droit.

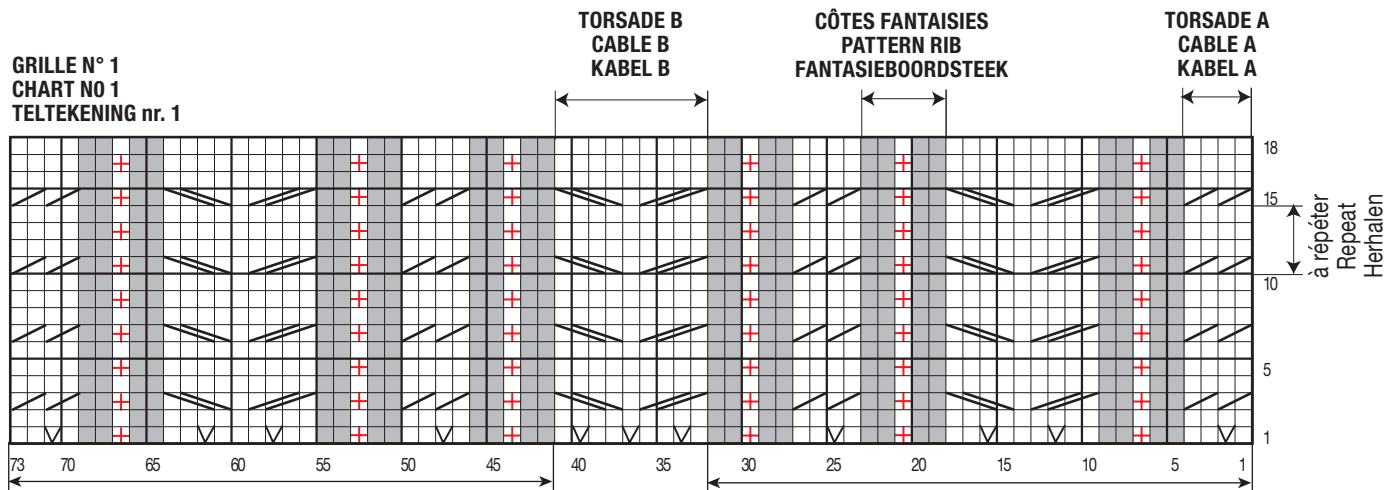
Assembler les 2 bordures.

Poser à points arrière le haut des manches le long de la partie verticale des emmanchures.

Faire les coutures des manches et des côtés de la veste.

Coudre les boutons.

GRILLE N° 1  
CHART NO 1  
TELTEKENING nr. 1

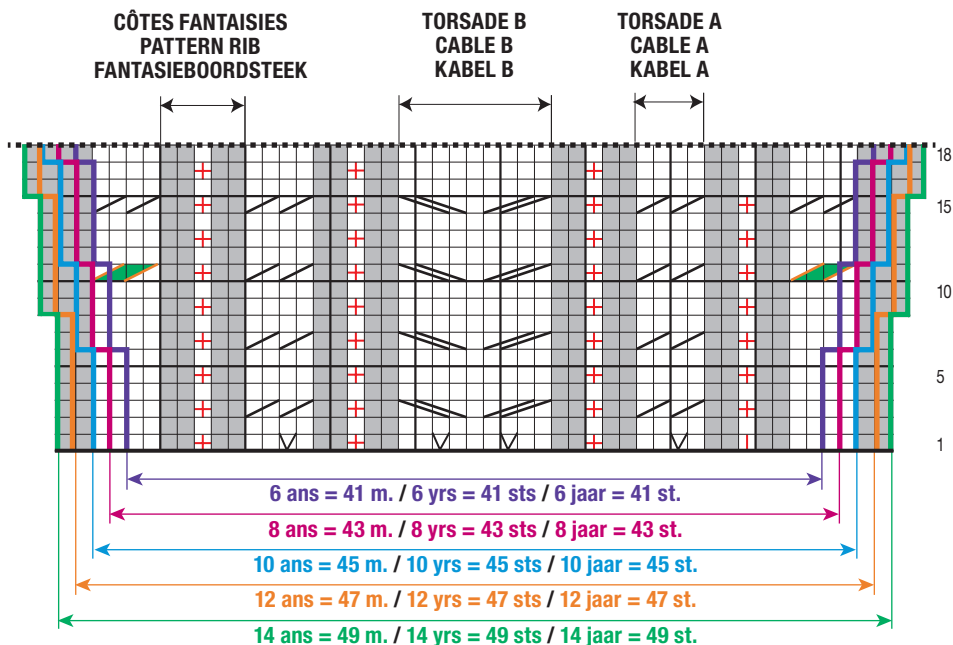






32 m. point torsadé DEVANT DROIT  
32 sts Cable Pattern RIGHT FRONT  
32 st. kabelsteek RECHTERVOORPAND

32 m. point torsadé DEVANT GAUCHE  
32 sts Cable Pattern LEFT FRONT  
32 st. kabelsteek LINKERVOORPAND

GRILLE N° 2 / CHART NO 2 / TELTEKENING nr. 2

**Attention**, les augmentations à 2 m. du bord ne sont pas représentées sur la grille.  
**Note**, the incs 2 sts in from the edge are not shown on the chart.  
**Let op**, de meerderingen op 2 st. uit de kant staan niét op de teltekening.



- = 1 m. jersey endroit / 1 St st / 1 st. rechte tricotsteek
- = 1 m. jersey envers / 1 Rev St st / 1 st. averechte tricotsteek
- = 1 augmentation / 1 inc / 1 meerdering
- = 1 m. glissée / 1 slipped st / 1 st. afhalen
-  = 4 m. croisées à droite / 4CR / 4 st. rechts kruisen
-  = 1 m. croisée à droite sur 3 m. endroit / 1CRK3 / 1 st. rechts kruisen over 3 st. recht
-  = 1 m. croisée à gauche sur 3 m. endroit / 1CLK3 / 1 st. links kruisen over 3 st. recht
-  = 4 m. croisées à droite **uniquement pour 12 ans et 14 ans**  
= 4CR **only for 12 yrs & 14 yrs**  
= 4 st. rechts kruisen **enkel voor 12 jaar en 14 jaar**

# CABLE CARDIGAN WITH SHAWL COLLAR

Knitting Needle sizes

**4.5 mm & 5.0 mm**  
**1 cable needle (cn)**

Accessories

**4 recycled cotton buttons marine 25mm**  
**ref. 50344 (pk of 6)**

## ● Abbreviations

**SI 1:** sl 1 st purlwise with the yarn on the *WS* of work.

**Right cross = CR**

**Left cross = CL**

**4CR:** sl 2 sts on to the cn at back of work, k2, then k2 from cn.

**1CRK3:** sl 3 sts on to the cn at back of work, k1, then k3 from the cn.

**1CLK3:** sl 1 st on to the cn at front of work, k3, then k1 from the cn.

## ● Stitches used

**2/2 RIB**, using 4.5 mm needles.

**REVERSE STOCKING STITCH (REV ST ST)**, using 5.0 mm needles.

**Cable A**, using 5.0 mm needles. Over 4 sts.

**Row 1 (RS):** knit.

**Row 2:** purl.

**Row 3:** 4CR.

**Row 4:** purl.

Rep these 4 rows.

**PATTERN RIB**, using 5.0 mm needles. Over 5 sts.

**Row 1 (RS):** p2, sl1, p2.

**Row 2:** k2, p1, k2.

Rep these 2 rows.

**Cable B**, using 5.0 mm needles. Over 9 sts.

**Row 1 (RS):** knit.

**Row 2:** purl.

**Row 3:** 1CRK3, k1, kCLK3.

**Row 4:** purl.

Rep these 4 rows.

**CABLE PATTERN**, using 5.0 mm needles. Over a number of sts divisible by 23 + 4.

Work 4 sts **Cable A**, \*5 sts Patt Rib, 9 sts **Cable B**, 5 sts Patt Rib, 4 sts **Cable A\***, rep from \*to\*.

## ● Tension/Gauge

To achieve a good result it is essential to make a tension square (see our hints & tips at [bergeredefrance.com/advices](http://bergeredefrance.com/advices)).

15 sts & 22 rows over Reverse Stocking Stitch using 5.0 mm needles = 10 cm (4 in) square.

21 sts over Cable Patt using 5.0 mm needles = 10 cm (4 in) wide.

## ● To Make

### BACK:

Using 4.5 mm needles, CO **70-74-78-82-86** sts.

Work in 2/2 rib for 5 cm (2 in) [12 rows], **but** on the final row **for size 14 yrs only** inc 1 st at each end.

Change to 5.0 mm needles & cont on the **70-74-78-82-88** sts as foll:

**4-6-8-10-13** sts Rev St St, **73** sts Cable Patt making **11** incs on the 1st row (see placement on **Chart No 1**), **4-6-8-10-13** sts Rev St St.

After the 1st row **81-85-89-93-99** sts obtained. Cont until work measures **29-32-35-38-41** cm (**11½-12½-13¾-15-16** in) [**66-72-78-84-92** rows] total.

### Armholes:

Cast off 3 sts at beg of next 2 rows & cont on the rem **75-79-83-87-93** sts until work measures **44-48-52-56-60** cm (**17¼-19-20½-21½-23½** in) [**98-108-116-124-134** rows] total.

### Shoulders & neck:

**Next row (RS):** cast off **8-8-9-9-10** sts, patt **20-21-21-22-23**, cast off the central **19-21-23-25-27** sts for the neck, patt to end.

**Next row (WS):** Cast off **8-8-9-9-10** sts, work to central cast off sts, put rem sts on a spare needle. Work will now be completed in 2 sections.

**\*Next row (neck edge):** Cast off 3 sts, work to end.

**Next row (shoulder edge):** Cast off **8-9-9-9-10** sts, work to end. Work 1 row straight. Cast off rem **9-9-9-10-10** sts\*.

With WS facing pick up sts left on spare needle & work from \*to\* above.

### LEFT FRONT:

Using 4.5 mm needles, CO **32-34-36-38-40** sts.

Work in 2/2 rib for 5 cm (2 in) [12 rows], **but** on the final row **for size 14 yrs only** inc 1 st at end of row.

Change to 5.0 mm needles & cont on the **32-34-36-38-41** sts as foll:

**4-6-8-10-13** sts Rev St St, **32** sts Cable Patt making **4** incs on the 1st row (see placement on **Chart No 1**).

After the 1st row **36-38-40-42-45** sts obtained. Cont until work measures **29-32-35-38-41** cm (**11½-12½-13¾-15-16** in) [**66-72-78-84-92** rows] total.

### Armhole:

Cast off 3 sts at beg of next row & cont on the rem **33-35-37-39-42** sts until work measures **32-35-38-41-44** cm (**12½-13¾-15-16-17¼** in) [**72-78-84-90-98** rows] total.

### Neck:

**Next row (RS – dec):** Patt until 3 sts rem on LH needle, then according to the sts you are working in the cable patt either p2tog OR sl 1, k1, pssso.

**6 yrs:** rep the dec row on: foll RS row once, \*foll 4th row once, foll RS row once\* rep from \*to\* once more, then every 4th row twice.

**8 yrs:** rep the dec row on: foll RS row once, \*foll 4th row once, foll RS row once\* rep from \*to\* once more, then every 4th row 3 times.

**10 yrs:** rep the dec row on: foll RS row once, \*foll 4th row once, foll RS row once\* rep from \*to\* twice more, then every 4th row twice.

**12 yrs:** rep the dec row on: foll RS row once, foll 4th row once, \*foll RS row once, foll 4th row once\* rep from \*to\* 3 more times.

**14 yrs:** rep the dec row on: foll RS row once, \*foll 4th row once, foll RS row once\* rep from \*to\* 4 times more.

Cont on the rem **25-26-27-28-30** sts until work measures **44-48-52-56-60** cm (**17¼-19-20½-21½-23½** in) [**98-108-116-124-134** rows] total.

### Shoulder:

Cast off at beg of every RS row: **8-8-9-9-10** sts **2-1-3-2-3** times, **9-9-0-10-0** sts **1-2-0-1-0** times.

### RIGHT FRONT:

Using 4.5 mm needles, CO **32-34-36-38-40** sts.

Work in 2/2 rib for 5 cm (2 in) [12 rows] starting RS rows with **p2-k2-p2-k2-p2**, **but** on the final row **for size 14 yrs only** inc 1 st at start of row.

Change to 5.0 mm needles & cont on the **32-34-36-38-41** sts as foll:

**32** sts Cable Patt making **4** incs on the 1st row (see placement on **Chart No 1**),

**4-6-8-10-13** sts Rev St St, After the 1st row **36-38-40-42-45** sts obtained. Cont until work measures **29-32-35-38-41** cm (**11½-12½-13¾-15-16** in) [**66-72-78-84-92** rows] total.

### Armhole:

Cast off 3 sts at beg of next WS row & cont on the rem **33-35-37-39-42** sts until work measures **32-35-38-41-44** cm (**12½-13¾-15-16-17¼** in) [**72-78-84-90-98** rows] total.

### Neck:

**Next row (RS – dec):** k1, then according to the sts you are working in the cable patt either p2tog OR k2tog, patt to end.

Rep the dec row the same amount of times as for Left Front.

Cont on the rem **25-26-27-28-30** sts until work measures **44-48-52-56-60** cm (**17¼-19-20½-21½-23½** in) [**98-108-116-124-134** rows] total.

### Shoulder:

Cast off at beg of every WS row: **8-8-9-9-10** sts **2-1-3-2-3** times, **9-9-0-10-0** sts **1-2-0-1-0** times.

### SLEEVES:

Using 4.5 mm needles, CO **34-38-38-42-42** sts.

Work in 2/2 rib for 5 cm (2 in) [12 rows], **but** on the final row **for sizes 6 yrs - 10 yrs & 14 yrs** inc 1 st at each end.

Change to 5.0 mm needles & cont foll **Chart no 2** according to the size you are making, working in Cable Patt & Rev St St & making 4 incs on the 1st row.

After the 1st row **41-43-45-47-49** sts obtained. Cont until work measures **8** cm (**3¼** in) [**18** rows] total.

**Next row (RS – inc):** patt 2, inc 1, patt to last 2 sts, inc 1, patt 2.

Rep the inc row on every foll **6th-6th-6th-8th-8th** row **4-7-11-2-2** times, then on every foll **4th-4th-0-6th-6th** row **6-3-0-9-10** times.

Cont on the **63-65-69-71-75** sts obtained until work measures **35-38-43-46-49** cm (**13¾-15-17-18-19¼** in) [**78-84-96-102-108** rows] total.

#### Top of sleeve:

Leave the sts on a spare needle.

### FRONT BORDERS & NECK:

#### Border no 1:

Using 4.5 mm needles, CO **107-115-123-131-139** sts.

Work in 2/2 rib starting with k3. When **4.5** cm (**1¾** in) [**10** rows] have been worked cont as foll:

**Next row (RS):** rib **47-49-51-53-53**, turn work & patt to end.

**Next row (RS):** rib **44-46-48-50-50**, turn work & patt to end.

Cont to leave 3 sts unworked on the next & foll 3 alt rows. Work 1 row across all the sts & leave them on a spare needle.

#### Border no 2:

Using 4.5 mm needles, CO **107-115-123-131-139** sts.

Work in 2/2 rib starting with k3. On the **5th** row work as foll:

Patt **5**, yon (= 1 buttonhole), k2tog, \*patt **16-18-14-16-17** sts, yon (= 1 buttonhole), according to the rib st either k2tog or p2tog\*, rep from \*to\* **3-3-4-4-4** times, patt to end. **4-4-5-5-5** buttonholes in total.

When **4.5** cm (**1¾** in) [**11** rows] have been worked (ending on a RS row) cont as foll:

**Next row (WS):** rib **47-49-51-53-53**, turn work & patt to end.

**Next row (WS):** rib **44-46-48-50-50**, turn work & patt to end.

Cont to leave 3 sts unworked on the next & foll 3 alt rows. Work 1 row across all the sts & leave them on a spare needle.

### FINISHING:

Join the shoulder seams.

Using back stitch graft (See Grafting a Border at [bergeredefrance.com/advices](http://bergeredefrance.com/advices)):

- **Border no 1** along the Left Front jp to the middle of the back neck (= red line on the diagram).

- **Border no 2** from the middle of the back neck along the Right Front.

Join the 2 borders.

Using back stitch graft the tops of the sleeves in to the vertical part of the armholes.

Sew side & sleeve seams.

Sew on the buttons.

Secure & weave in all ends.



## KABELVEST met SJAALKRAAG

Breinaalden

nr. 4,5 en 5

1 kabelnaald

Fournituren

4 marineblauwe knopen Ø 25 mm,  
artikelnr. 50344 (pakje van 6)

### ● Toelichting

**1 st. afhaken :** 1 st. afhaken en hierbij insteken alsof u de st. averecht gaat breien en de draad hierbij *achter* het werk laten.

**Rechts kruisen = rkr.**

**Links kruisen = lkr.**

**4 st. rkr.:** 2 st. op de kabelnld. achter het werk zetten, de volgende 2 st. recht breien, dan de 2 st. van de kabelnld. recht breien.

**1 st. rkr. over 3 st. recht :** 3 st. op de kabelnld. achter het werk zetten, de volgende st. recht breien, dan de 3 st. van de kabelnld. recht breien.

**1 st. lkr. over 3 st. recht :** 1 st. op de kabelnld. voor het werk zetten, de volgende 3 st. recht breien, dan de st. van de kabelnld. recht breien.

### ● Gebruikte steken

**BOORDSTEEK 2/2**, nld. nr. 4,5.

**AVERECHTE TRICOTSTEEK**, nld. nr. 5.

**KABEL A**, nld. nr. 5. Over 4 st.

**1e nld. (goede kant van het werk) :** recht.

**2e nld.:** averecht.

**3e nld.:** 4 st. rkr.

**4e nld.:** averecht.

**5e nld.:** vanaf de 1e nld. herhalen.

**FANTASIEBOORDSTEEK**, nld. nr. 5. Over 5 st.

**1e nld. (goede kant van het werk) :** 2 st. averecht, **1 st. afhaken**, 2 st. averecht.

**2e nld.:** 2 st. recht, 1 st. averecht, 2 st. recht. Deze 2 nld. herhalen.

**KABEL B**, nld. nr. 5. Over 9 st.

**1e nld. (goede kant van het werk) :** recht.

**2e nld.:** averecht.

**3e nld.:** 1 st. rkr. over 3 st. recht, 1 st. recht, 1 st. lkr. over 3 st. recht.

**4e nld.:** averecht.

**5e nld.:** vanaf de 1e nld. herhalen.

**KABELSTEEK**, nld. nr. 5. Over een aantal st. deelbaar door 23 + 4.

Als volgt breien : 4 st. kabel A, \*5 st. fantasieboordsteek, 9 st. kabel B, 5 st. fantasieboordsteek, 4 st. kabel A\*, van \* tot \* herhalen.

### ● Proeflapjes

Voor het slagen van uw model is het belangrijk om de proeflapjes te breien (zie onze kneepjes en raadgevingen op [bergeredefrance.nl/conseils](http://bergeredefrance.nl/conseils)).

Een vierkant van 10 cm in averechte tricotsteek = 15 st. en 22 nld.

21 st. kabelsteek = 10 cm breed.

### ● Uitvoering

#### RUGPAND :

**70-74-78-82-86** st. met nld. nr. 4,5 opzetten, **5** cm (**12** nld.) boordsteek 2/2 breien, **maar** in de laatste nld. **enkel voor 14 jaar** aan beide kanten 1 st. meerderen (= **70-74-78-82-88** st.).

Als volgt met nld. nr. 5 verder breien :

**4-6-8-10-13** st. averechte tricotsteek,

**73** st. kabelsteek en hierbij over de 1e nld. **11** meerderingen verdelen (zie plaats op de **teltekening nr. 1**),

**4-6-8-10-13** st. averechte tricotsteek.

Na de 1e nld. krijg je **81-85-89-93-99** st.

#### Armsgaten :

Op **29-32-35-38-41** cm (**66-72-78-84-92** nld.) totale hoogte aan beide kanten **3** st. afkanten.

Dan verder breien over de overige **75-79-83-87-93** st.

#### Schouders en hals :

Op **44-48-52-56-60** cm (**98-108-116-124-134** nld.) totale hoogte, **voor de schouders** aan beide kanten elke 2e nld. afkanten voor :

**6 jaar :** 2 x 8 st. en 1 x 9 st.,

**8 jaar :** 1 x 8 st. en 2 x 9 st.,

**10 jaar :** 3 x 9 st.,

**12 jaar :** 2 x 9 st. en 1 x 10 st.,

**14 jaar :** 3 x 10 st.,

**tegelijk** met de 1e schoudermindering, **voor de hals** de middelste **19-21-23-25-27** st. afkanten, elke kant apart verder breien en hierbij aan de halskant 1 x 3 st. afkanten.

#### LINKERVOORPAND :

**32-34-36-38-40** st. met nld. nr. 4,5 opzetten, **5** cm (**12** nld.) boordsteek 2/2 breien, **maar** in de laatste nld. **enkel voor 14 jaar** aan het einde van de nld. 1 st. meerderen (= **32-34-36-38-41** st.).

Als volgt met nld. nr. 5 verder breien :

**4-6-8-10-13** st. averechte tricotsteek,

**32** st. kabelsteek en hierbij over de 1e nld. **4** meerderingen verdelen (zie plaats op de teltekening nr. 1).

Na de 1e nld. krijg je **36-38-40-42-45** st.

#### Armsgat :

Op **29-32-35-38-41** cm (**66-72-78-84-92** nld.) totale hoogte rechts **3** st. afkanten.

Dan verder breien over de overige **33-35-37-39-42** st.

### Hals :

Op **32-35-38-41-44** cm (**72-78-84-90-98** nld.) totale hoogte links op 1 st. uit de kant minderen voor :

**6 jaar** : 2 x 1 st. elke 2e nld., \*1 x 1 st. elke 4e nld., 1 x 1 st. elke 2e nld.\*; 2 keer van \* tot \* breien, dan 2 x 1 st. elke 4e nld.

**8 jaar** : 2 x 1 st. elke 2e nld., \*1 x 1 st. elke 4e nld., 1 x 1 st. elke 2e nld.\*; 2 keer van \* tot \* breien, dan 3 x 1 st. elke 4e nld.

**10 jaar** : 2 x 1 st. elke 2e nld., \*1 x 1 st. elke 4e nld., 1 x 1 st. elke 2e nld.\*; 3 keer van \* tot \* breien, dan 2 x 1 st. elke 4e nld.

**12 jaar** : 2 x 1 st. elke 2e nld., 1 x 1 st. elke 4e nld., \*1 x 1 st. elke 2e nld., 1 x 1 st. elke 4e nld.\*; 4 keer van \* tot \* breien.

**14 jaar** : 2 x 1 st. elke 2e nld., \*1 x 1 st. elke 4e nld., 1 x 1 st. elke 2e nld.\*; 5 keer van \* tot \* breien.

**Voor het minderen van 1 st. op 1 st. uit de kant** : de nld. breien en als er nog 3 st. op de linkernld. over zijn, dan afhankelijk van de kabelsteek 2 st. samen averecht of 1 overhaling breien, dan 1 st. averecht breien.

### Schouder :

Op **44-48-52-56-60** cm (**98-108-116-124-134** nld.) totale hoogte rechts afkanten als voor het rugpand.

### RECHTERVOORPAND :

**32-34-36-38-40** st. met nld. nr. 4,5 opzetten, **5** cm (**12** nld.) boordsteek 2/2 breien en hierbij beginnen voor :

**6 jaar** – **10 jaar** en **14 jaar** : met 2 st. averecht,

**8 jaar** en **12 jaar** : met 2 st. recht,

**maar** in de laatste nld. **enkel voor 14 jaar** aan het begin van de nld. 1 st. meerderen (= **32-34-36-38-41** st.).

Als volgt met nld. nr. 5 verder breien :

**32** st. kabelsteek en hierbij over de 1e nld. **4** meerderingen verdelen (zie plaats op de **teltekening nr. 1**),

**4-6-8-10-13** st. averechte tricotsteek.

Na de 1e nld. krijg je **36-38-40-42-45** st.

### Armsgat :

Op **29-32-35-38-41** cm (**66-72-78-84-92** nld.) totale hoogte links **3** st. afkanten.

Dan verder breien over de overige **33-35-37-39-42** st.

### Hals :

Op **32-35-38-41-44** cm (**72-78-84-90-98** nld.) totale hoogte rechts minderen als voor het linkervoorpand.

**Voor het minderen van 1 st. op 1 st. uit de kant** : 1 st. recht breien, dan afhankelijk van de kabelsteek 2 st. samen averecht of 2 st. samen recht breien, dan de nld. verder breien.

### Schouder :

Op **44-48-52-56-60** cm (**98-108-116-124-134** nld.) totale hoogte links afkanten als voor het rugpand.

### MOUWEN :

**34-38-38-42-42** st. met nld. nr. 4,5 opzetten, **5** cm (**12** nld.) boordsteek 2/2 breien, **maar** in de laatste nld. **voor 6 jaar** – **10 jaar** en **14 jaar** aan beide kanten 1 st. meerderen (= **36-38-40-42-44** st.).

Verder breien met nld. nr. 5 volgens de **teltekening nr. 2** van de gekozen maat, in kabelsteek en averechte tricotsteek en hierbij over de 1e nld. **4** meerderingen verdelen.

Na de 1e nld. krijg je **41-43-45-47-49** st.

Op **8** cm (**18** nld.) totale hoogte aan beide kanten op 2 st. uit de kant meerderen voor :

**6 jaar** : 5 x 1 st. elke 6e nld. en 6 x 1 st. elke 4e nld.

**8 jaar** : 8 x 1 st. elke 6e nld. en 3 x 1 st. elke 4e nld.

**10 jaar** : 12 x 1 st. elke 6e nld.

**12 jaar** : 3 x 1 st. elke 8e nld. en 9 x 1 st. elke 6e nld.

**14 jaar** : 3 x 1 st. elke 8e nld. en 10 x 1 st. elke 6e nld.

Dan verder breien over de verkregen **63-65-69-71-75** st.

### Bovenkant mouw :

Op **35-38-43-46-49** cm (**78-84-96-102-108** nld.) totale hoogte de st. laten wachten.

### VOORPANDEN- EN HALSBIES :

#### Bies nr. 1 :

**107-115-123-131-139** st. opzetten met nld. nr. 4,5, boordsteek 2/2 breien en hierbij beginnen met 3 st. recht.

Op **4,5** cm (**10** nld.) hoogte links elke 2e nld. 1 x **60-66-72-78-86** st. en 5 x 3 st. laten wachten. Dan **1** nld. breien over alle st. en dan de st. laten wachten.

#### Bies nr. 2 :

**107-115-123-131-139** st. opzetten met nld. nr. 4,5, boordsteek 2/2 breien en hierbij beginnen met 3 st. recht.

In de **5e nld.** breien : **5** st., 1 omslag (= 1 knoopsgat), 2 st. samen recht, \***16-18-14-16-17** st., 1 omslag (= 1 knoopsgat), afhankelijk van de boordsteek 2/2 2 st. samen recht of 2 st. samen averecht breien\*, **3-3-4-4-4** keer van \* tot \* breien en de nld. uitbreien.

Op **4,5** cm (**10** nld.) hoogte rechts elke 2e nld. 1 x **60-66-72-78-86** st. en 5 x 3 st. laten wachten. Dan 1 nld. breien over alle st. en dan de st. laten wachten.

### AFWERKING :

De schouders aan elkaar naaien.

Met de stiksteek :

- **de bies nr. 1** langs het linkervoorpand tot het midden van de hals van het rugpand naaien (= **rode** lijn op de tekening).

- **de bies nr. 2** van het midden van de hals van het rugpand en langs het rechtervoorpand naaien.

De twee biezen aan elkaar naaien.

De bovenkant van de mouwen met de stiksteek langs het verticale deel van de armsgaten naaien.

De mouw- en zijnaden van het vest sluiten. de knopen aannaaien.