

BERGERE

DE FRANCE



- *Tunique & chaussons* -

IDÉAL



M1159
M1160

BERGERE

DE FRANCE

Une fabrication française depuis 1946

Depuis plus de 70 ans, Bergère de France partage avec ses client(e)s sa passion du tricot et du crochet. Au cœur de la filature en Lorraine, les équipes mêlent les matières et les couleurs pour créer des fils uniques. Tous les ans, plus de 8 millions de pelotes sont fabriquées dans plus de 50 qualités et plusieurs centaines de teintes. De nouveaux modèles sont imaginés à chaque saison pour répondre au plus près aux attentes des passionnées des arts du fil.



*La laine
– fabriquée en France –*

AU CŒUR DE LA LORRAINE

« Choisir Bergère de France,
c'est partager des valeurs favorisant
une production locale »

www.bergeredefrance.fr

#M1159



IDÉAL

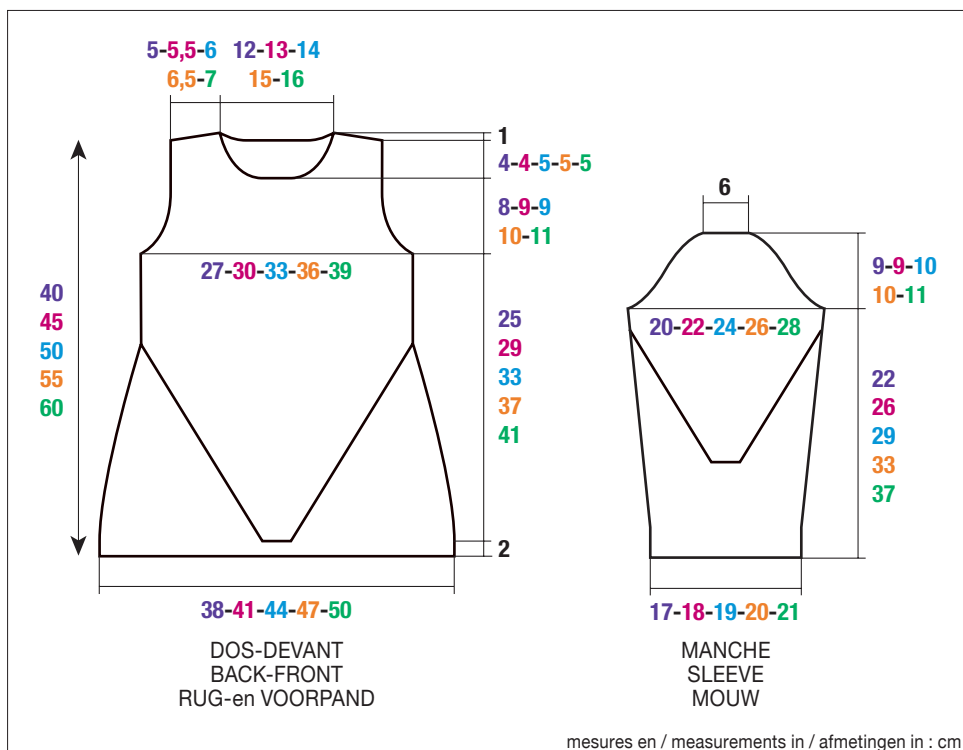
Cendre

24241

ANS - YRS - JAAR



PELOTES - BALLS - BOLLEN



FRANÇAIS

M1159 TUNIQUE

Aiguilles
n° 3,5

Points employés

CÔTES 1/1 TORSSES, aig. n° 3,5.

Comme les côtes 1/1, **mais** en tricotant toutes les m. torsse.

JERSEY ENDROIT, aig. n° 3,5.

Echantillon

Pour réussir votre modèle, il est important de tricoter l'échantillon (consulter nos astuces et conseils sur bergeredefrance.fr/conseils).

Un carré de 10 cm jersey endroit = 24 m. et 31 rgs.

Réalisation

DOS :

Monter **125-137-153-169-185** m. Tricoter côtes 1/1 torsse.

A 2 cm (6 rgs) de haut, continuer en tricotant :

59-65-73-81-89 m. côtes 1/1 torsse,

7 m. jersey endroit,

59-65-73-81-89 m. côtes 1/1 torsse.

Biais des côtés et changement de point :

Attention, il n'y a pas de diminutions sur les côtés. Ce sont les **diminutions** et les **augmentations** au changement de point qui forment les biais.

A 3 cm (10 rgs) de hauteur totale, continuer en tricotant :

52-58-66-74-82 m. côtes 1/1 torsse,

1 surjet double,

4 m. côtes 1/1 torsse,

augmenter 1 m. (= faire 1 jeté et le tricoter envers torsse au rg suivant),

7 m. endroit,

augmenter 1 m.,

4 m. côtes 1/1 torsse,

3 m. ensemble endroit,

52-58-66-74-82 m. côtes 1/1 torsse.

Au rg suivant, sur les **123-135-151-167-183** m. restantes, tricoter :

57-63-71-79-87 m. côtes 1/1 torsse,

9 m. envers,

57-63-71-79-87 m. côtes 1/1 torsse.

Au rg suivant, tricoter :

50-56-64-72-80 m. côtes 1/1 torsse,

1 surjet double,

4 m. côtes 1/1 torsse,

augmenter 1 m.,

9 m. endroit,

augmenter 1 m.,

4 m. côtes 1/1 torsse,

3 m. ensemble endroit,

50-56-64-72-80 m. côtes 1/1 torsse.

Au rg suivant, sur les **121-133-149-165-181** m. restantes, tricoter :

55-61-69-77-85 m. côtes 1/1 torsse,

11 m. envers,

55-61-69-77-85 m. côtes 1/1 torsse.

Au rg suivant, tricoter :

48-54-62-70-78 m. côtes 1/1 torsse,

1 surjet double,

4 m. côtes 1/1 torses,

augmenter 1 m.,

11 m. endroit,

augmenter 1 m.,

4 m. côtes 1/1 torses,

3 m. ensemble endroit,

48-54-62-70-78 m. côtes 1/1 torses.

Au rg suivant, sur les **119-131-147-163-****179** m. restantes, tricoter :**53-59-67-75-83** m. côtes 1/1 torses,

13 m. envers,

53-59-67-75-83 m. côtes 1/1 torses.**Au rg suivant,** tricoter :**46-52-60-68-76** m. côtes 1/1 torses,**1 surjet double,**

4 m. côtes 1/1 torses,

augmenter 1 m.,

13 m. endroit,

augmenter 1 m.,

4 m. côtes 1/1 torses,

3 m. ensemble endroit,**46-52-60-68-76** m. côtes 1/1 torses.

Puis, continuer ces diminutions et augmentations tous les 2 rgs encore :

2 ans : 22 fois.**4 ans** : 25 fois.**6 ans** : 29 fois.**8 ans** : 33 fois.**10 ans** : 38 fois.Après la dernière série de diminutions et augmentations, sur les **73-79-87-95-101** m. restantes, tricoter :

7 m. côtes 1/1 torses,

59-65-73-81-87 m. envers,

7 m. côtes 1/1 torses.

Au rg suivant, tricoter :**3 m. ensemble endroit,**

4 m. côtes 1/1 torses,

augmenter 1 m.,**59-65-73-81-87** m. endroit,**augmenter 1 m.,**

4 m. côtes 1/1 torses,

1 surjet double.**Au rg suivant,** sur les **71-77-85-93-99** m.

restantes, tricoter :

5 m. côtes 1/1 torses,

61-67-75-83-89 m. envers,

5 m. côtes 1/1 torses.

Au rg suivant, tricoter :**3 m. ensemble endroit,**

2 m. côtes 1/1 torses,

augmenter 1 m.,**61-67-75-83-89** m. endroit,**augmenter 1 m.,**

2 m. côtes 1/1 torses,

1 surjet double.**Au rg suivant,** sur les **69-75-83-91-97** m.

restantes, tricoter :

3 m. côtes 1/1 torses,

63-69-77-85-91 m. envers,

3 m. côtes 1/1 torses.

Au rg suivant, tricoter :**2 m. ensemble endroit,****65-71-79-87-93** m. endroit,**1 surjet simple.****Au rg suivant,** sur les **67-73-81-89-95** m.

restantes, tricoter toutes les m. envers.

Puis, continuer jersey endroit sur toutes les m.

Emmanchures :A **27-31-35-39-43** cm (**84-96-108-120-132** rgs) de hauteur totale, de chaque côté rabattre tous les 2 rgs (les diminutions d'1 m. se font à 2 m. du bord) :**2 ans** : 2 x 2 m., 2 x 1 m.**4 ans** : 2 x 2 m., 3 x 1 m.**6 ans** : 1 x 3 m., 1 x 2 m., 3 x 1 m.**8 ans** : 1 x 3 m., 1 x 2 m., 5 x 1 m.**10 ans** : 1 x 3 m., 2 x 2 m., 4 x 1 m.**Pour diminuer 1 m. à 2 m. du bord :**

Tricoter 2 m. endroit, 2 m. ensemble endroit, continuer le rg et lorsqu'il reste 4 m. sur l'aig. gauche, tricoter 1 surjet simple, 2 m. endroit.

Puis, continuer sur les **55-59-65-69-73** m. restantes.**Épaules et encolure :**A **39-44-49-54-59** cm (**120-136-152-168-182** rgs) de hauteur totale, **pour les épaules** de chaque côté rabattre tous les 2 rgs :**2 ans** : 1 x 4 m., 2 x 5 m.,**4 ans** : 3 x 5 m.,**6 ans** : 1 x 5 m., 2 x 6 m.,**8 ans** : 3 x 6 m.,**10 ans** : 2 x 6 m., 1 x 7 m.,**en même temps** que la 1ère diminution d'épaule, **pour l'encolure** rabattre les **23-25-27-29-31** m. centrales, puis continuer chaque côté séparément en rabattant côté encolure 1 x 2 m.**DEVANT :**

Tricoter comme au dos jusqu'aux emmanchures.

Emmanchures :Rabattre comme au dos, puis continuer sur les **55-59-65-69-73** m. restantes.**Encolure :**A **35-40-44-49-54** cm (**108-124-136-152-166** rgs) de hauteur totale, rabattre les **11-13-13-15-17** m. centrales, continuer chaque côté séparément en rabattant côté encolure :**2 ans et 4 ans** : 1 x 3 m., 1 x 2 m., 3 x 1 m.**6 ans - 8 ans et 10 ans** : 1 x 3 m., 1 x 2 m.,

4 x 1 m.

Épaules :

Rabattre comme au dos.

MANCHES :Monter **51-57-59-65-67** m. Tricoter côtes 1/1 torses et jersey endroit en suivant la grille selon la taille à réaliser (**attention**, lire la grille rg par rg, les m. endroit et les m. envers se prolongent, lors de la réalisation il n'y aura pas de décalage comme sur la grille.).Après le dernier rg de la grille, sur les **49-53-57-59-61** m. continuer :**2 ans** : jersey endroit.**4 ans et 6 ans** : jersey endroit, **mais** au **7ème** rg augmenter 1 m. de chaque côté (= **55-59** m.).**8 ans** : jersey endroit, **mais** dès le **1er** rg, puis tous les 8 rgs augmenter 3 x 1 m. de chaque côté (= **65** m.).**10 ans** : jersey endroit, **mais** dès le **1er** rg, puis tous les 8 rgs augmenter 4 x 1 m. de chaque côté (= **69** m.).**Tête de manche :**A **22-26-29-33-37** cm (**70-82-90-104-116** rgs) de hauteur totale, de chaque côté rabattre tous les 2 rgs (les diminutions d'1 m. se font à 2 m. du bord) :**2 ans** : 1 x 2 m., 11 x 1 m., 2 x 2 m. et les

15 m. restantes.

4 ans : 1 x 3 m., 1 x 2 m., 10 x 1 m., 1 x 2 m.,

1 x 3 m. et les 15 m. restantes.

6 ans : 1 x 3 m., 1 x 2 m., 12 x 1 m., 1 x 2 m.,

1 x 3 m. et les 15 m. restantes.

8 ans : 1 x 3 m., 2 x 2 m., 9 x 1 m., 3 x 2 m.,

1 x 3 m. et les 15 m. restantes.

10 ans : 1 x 3 m., 2 x 2 m., 10 x 1 m., 3 x 2 m.,

1 x 3 m. et les 15 m. restantes.

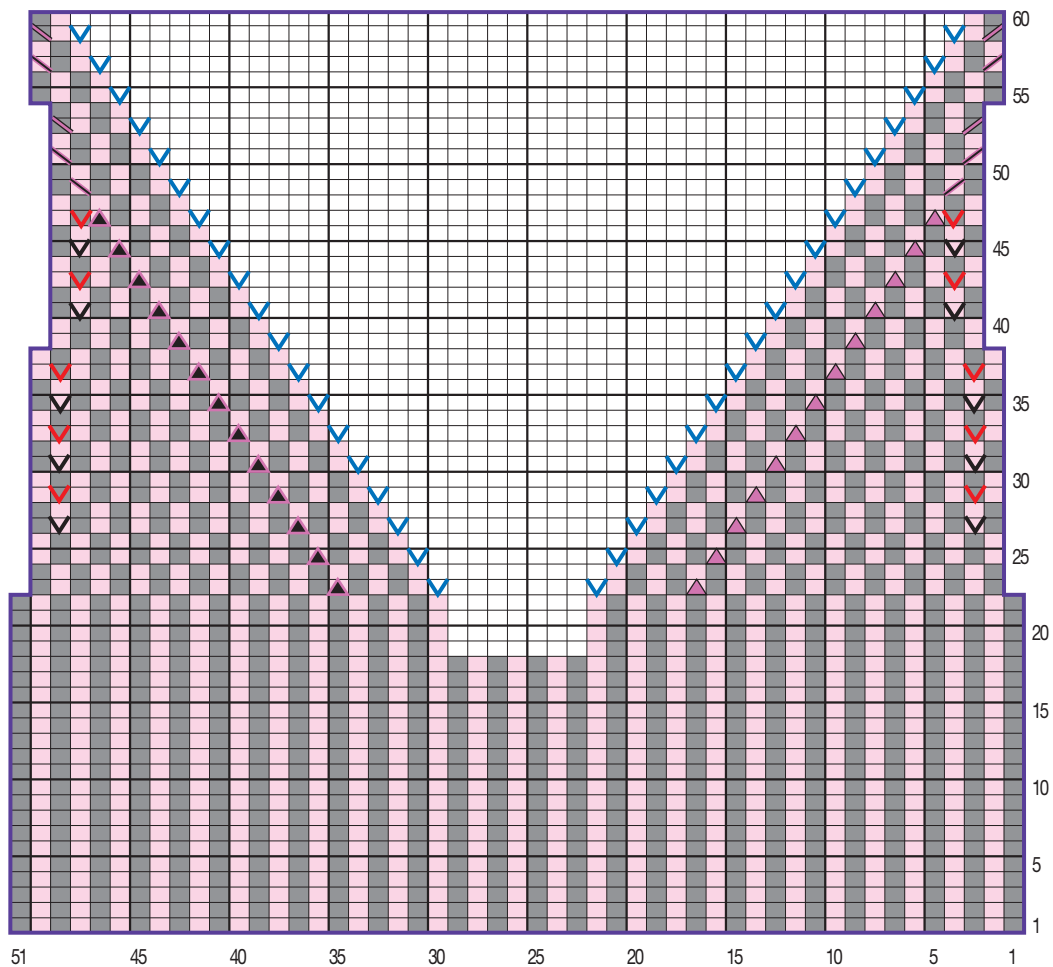
COL :Monter **97-101-109-113-117** m. Tricoter 2 cm (**6** rgs) côtes 1/1, puis laisser les m. en attente.**FINITIONS :**

Assembler les épaules.

Poser à points arrière le col au bord de l'encolure. Puis, assembler les petits côtés.

Coudre la tête des manches au bord des emmanchures.

Faire les coutures des manches et des côtés de la tunique.

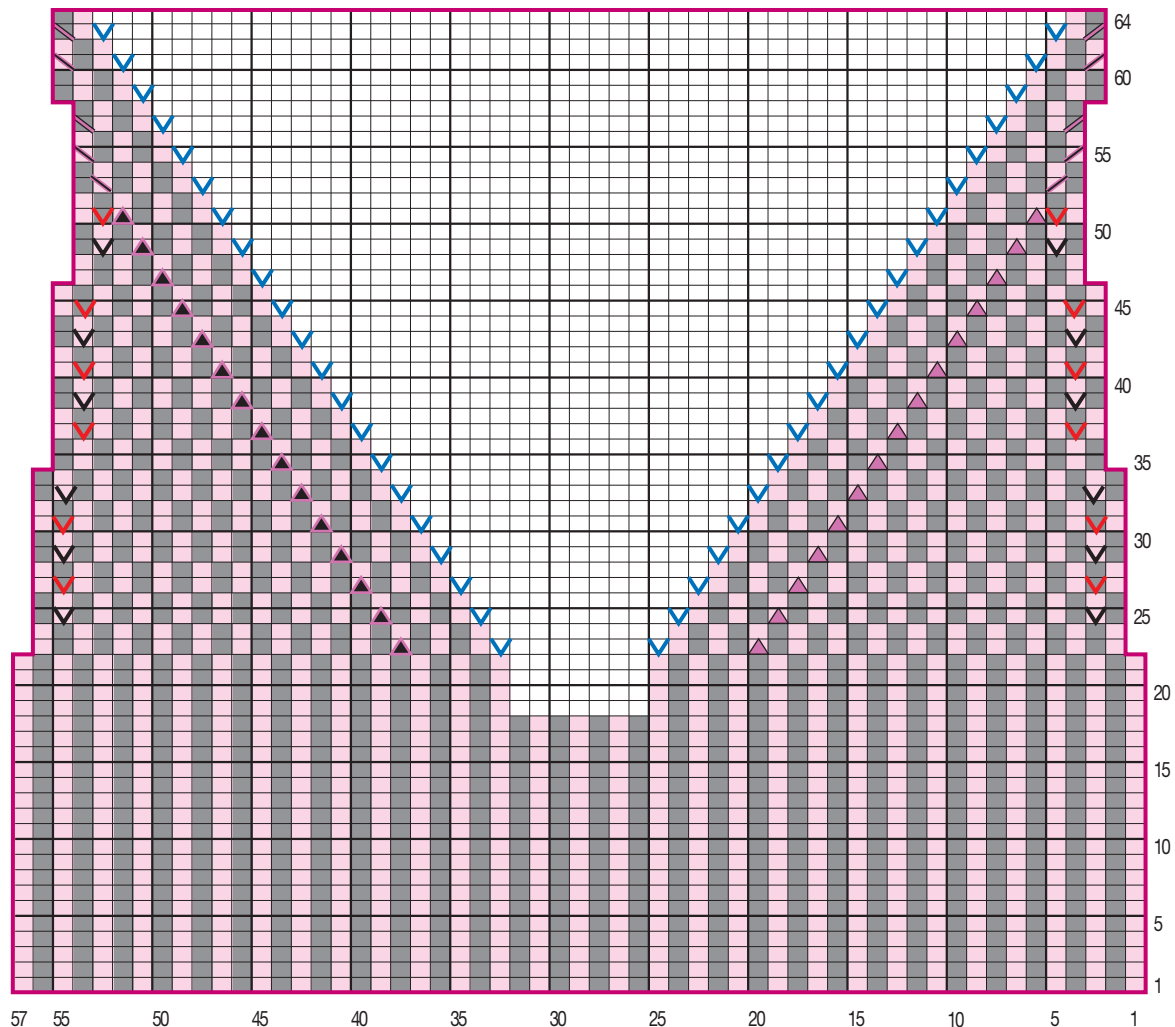


- = 1 m. jersey envers torsse / 1 Rev St st tbl / 1 st. gedraaid averechte tricotsteek
- (pink) = 1 m. jersey endroit torsse / 1 St st tbl / 1 st. gedraaid rechte tricotsteek
- = 1 m. jersey endroit / 1 St st / 1 st. rechte tricotsteek
- ▲ (pink) = 3 m. ensemble endroit / k3 tog / 3 st. samen recht
- ▲ (grey) = 1 surjet double / sl1, k2 tog, pss0 / 1 dubbele overhaling
- ▼ (blue) = 1 augmentation (= faire 1 jeté et le tricoter envers torsse au rg suivant)
= 1 increase (= yo and p it tbl on next row)
= 1 meerdering (= 1 omslag maken en deze gedraaid averecht breien in de volgende nld.)
- ▼ (red) = 1 augmentation / 1 inc / 1 meerdering
- ▼ (black) = 1 augmentation / 1 inc / 1 meerdering
- ◻ (pink) = 2 m. ensemble endroit / k2 tog / 2 st. samen recht
- ◻ (grey) = 1 surjet simple / sl1, k1, pss0 / 1 overhaling
- ◻ (grey) ou - or - of ◻ (black) = 2 m. ensemble envers / p2tog / 2 st. samen averecht

Attention, lire la grille rg par rg, les m. endroit et les m. envers se prolongent lors de la réalisation, il n'y aura pas de décalage comme sur la grille.

Please note, read chart row by row, k sts and p sts are actually aligned and not offset as appears on chart.

Let op, de teltekening regel voor regel lezen, de st. recht en de st. averecht zitten in het verlengde van elkaar, bij het breien is er géén verspringing zoals op de teltekening

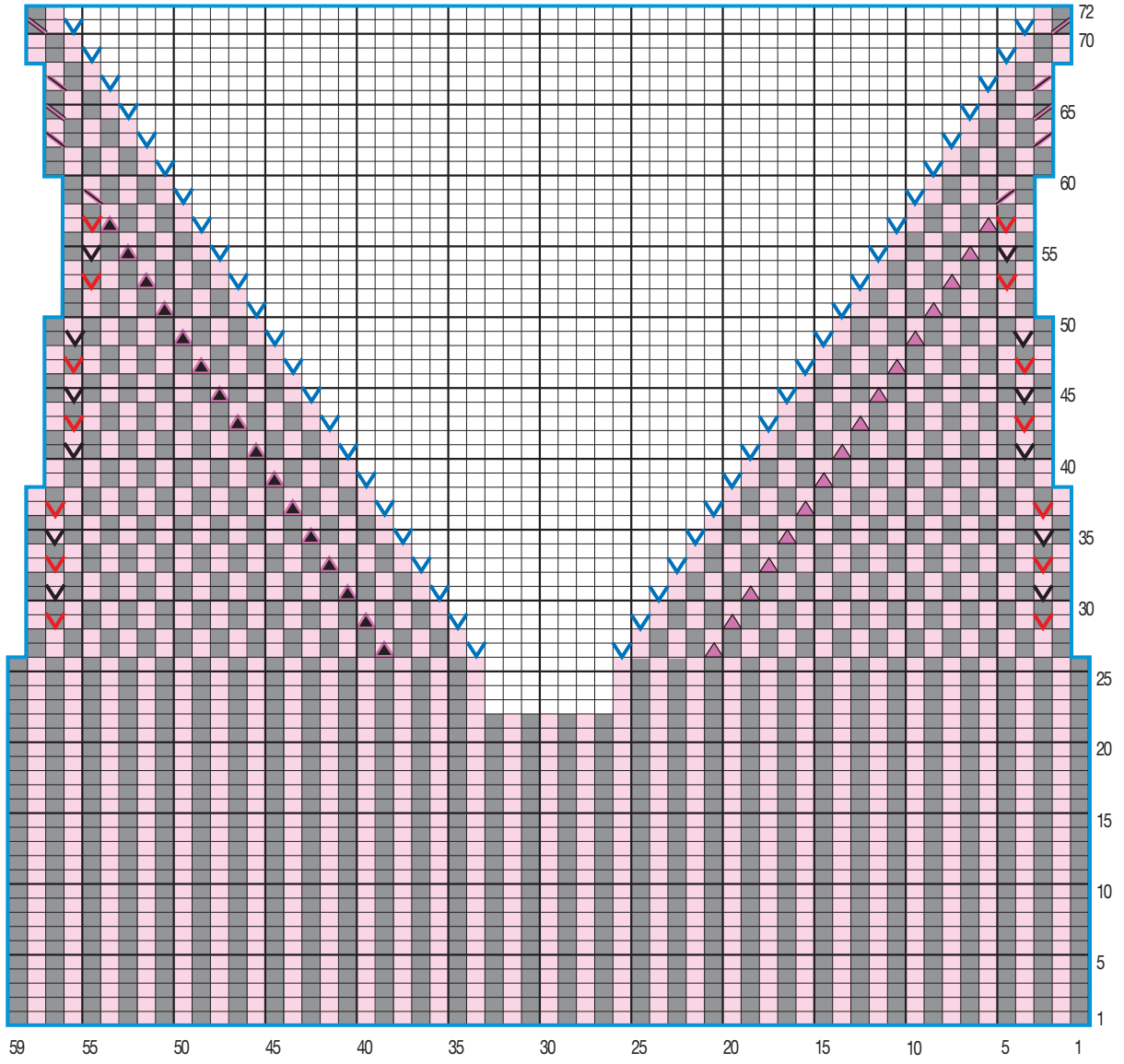


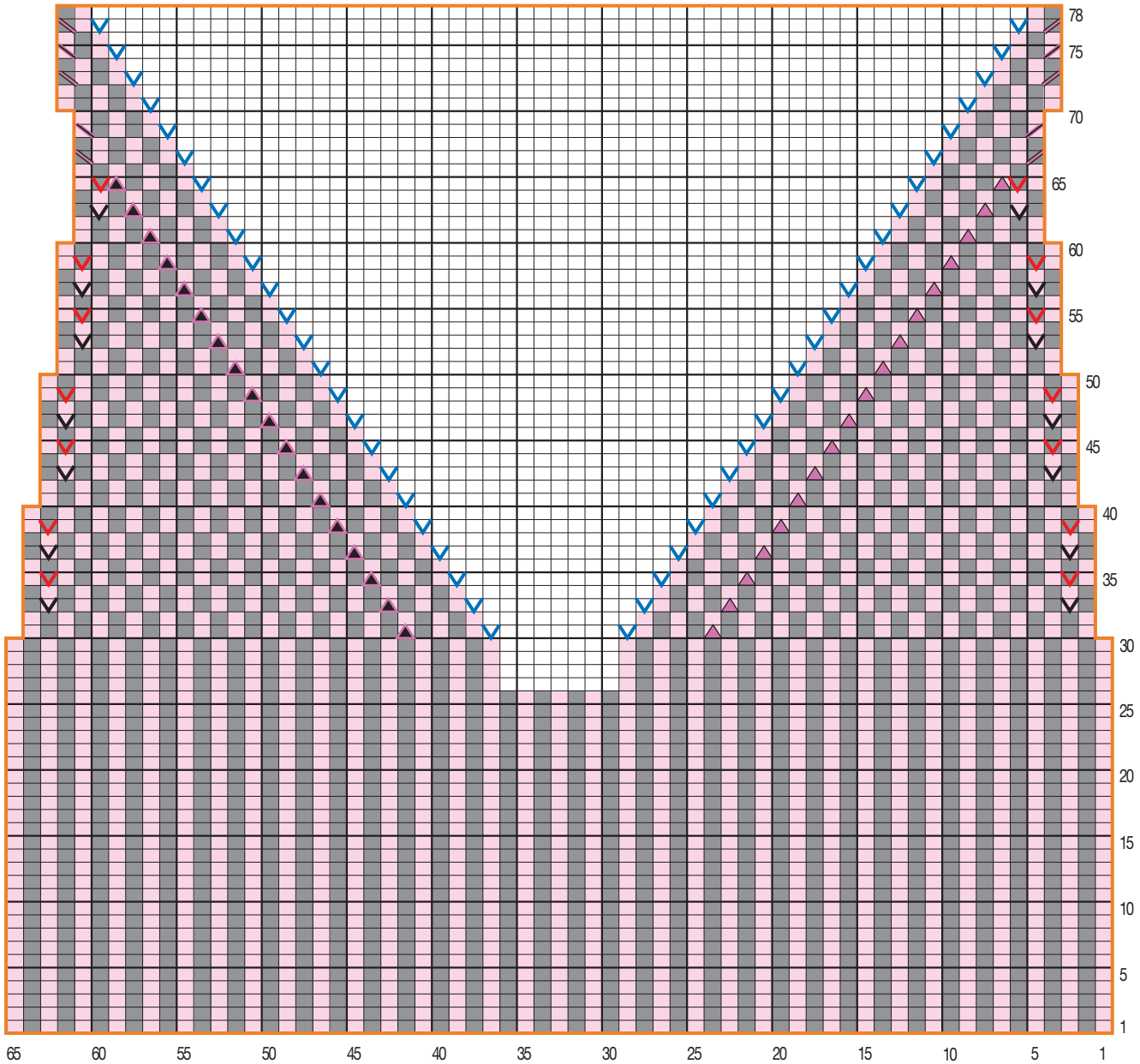
■	= 1 m. jersey envers torsse / 1 Rev St st tbl / 1 st. gedraaid averechte tricotsteek
■	= 1 m. jersey endroit torsse / 1 St st tbl / 1 st. gedraaid rechte tricotsteek
□	= 1 m. jersey endroit / 1 St st / 1 st. rechte tricotsteek
▲	= 3 m. ensemble endroit / k3 tog / 3 st. samen recht
△	= 1 surjet double / sl1, k2 tog, pss0 / 1 dubbele overhaling
▽	= 1 augmentation (= faire 1 jeté et le tricoter envers torsse au rg suivant) = 1 increase (= yo and p it tbl on next row) = 1 meerdering (= 1 omslag maken en deze gedraaid averecht breien in de volgende nld.)
◇	= 1 augmentation / 1 inc / 1 meerdering
◇	= 1 augmentation / 1 inc / 1 meerdering
◻	= 2 m. ensemble endroit / k2 tog / 2 st. samen recht
◻	= 1 surjet simple / sl1, k1, pss0 / 1 overhaling
◻	ou - or - of ◻ = 2 m. ensemble envers / p2tog / 2 st. samen averecht

Attention, lire la grille rg par rg, les m. endroit et les m. envers se prolongent lors de la réalisation, il n'y aura pas de décalage comme sur la grille.

Please note, read chart row by row, k sts and p sts are actually aligned and not offset as appears on chart.

Let op, de teltekening regel voor regel lezen, de st. recht en de st. averecht zitten in het verlengde van elkaar, bij het breien is er géén versprwing zoals op de teltekening





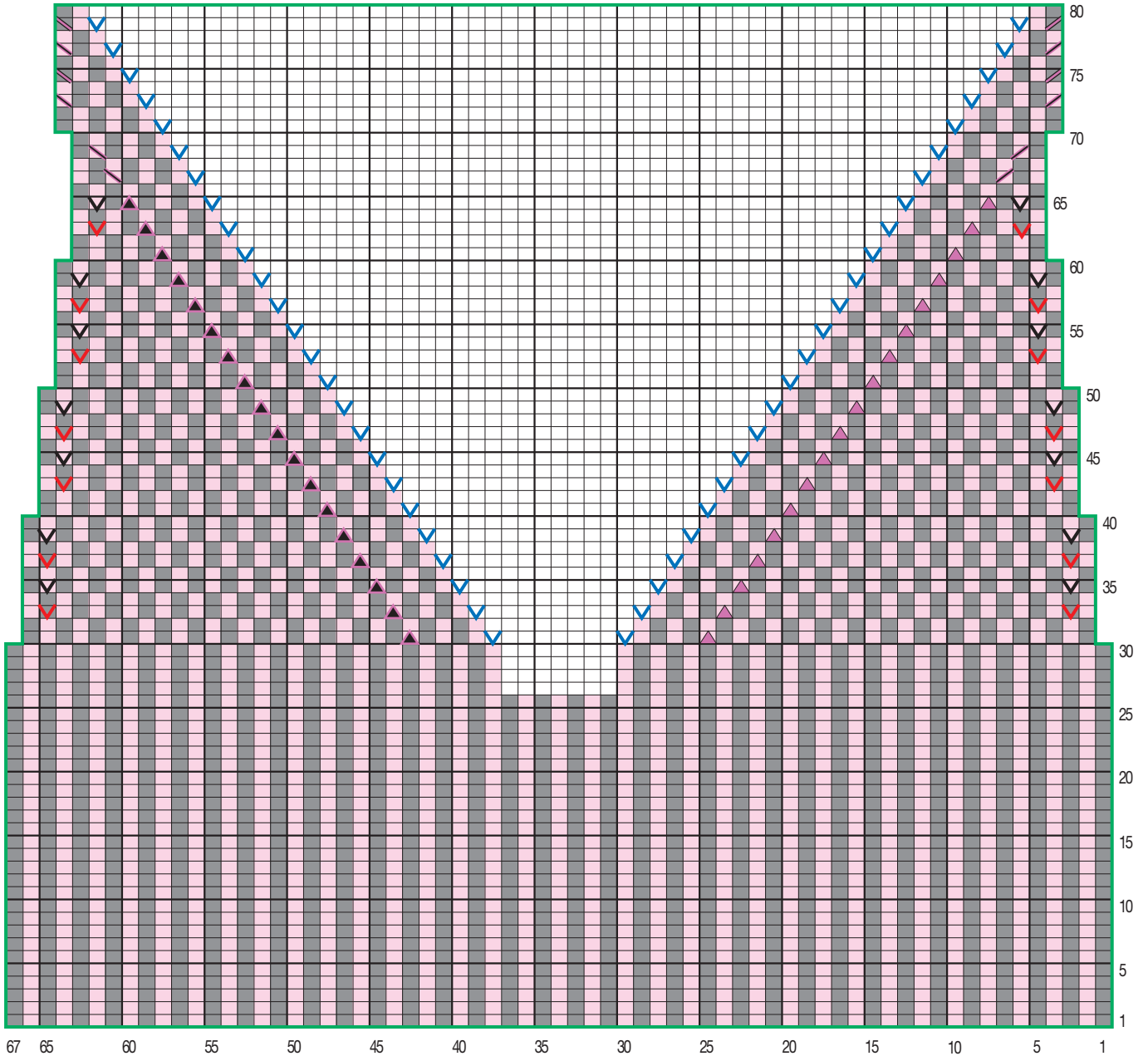
- = 1 m. jersey envers torsé / 1 Rev St st tbl / 1 st. gedraaid averechte tricotsteek
- (pink) = 1 m. jersey endroit torsé / 1 St st tbl / 1 st. gedraaid rechte tricotsteek
- = 1 m. jersey endroit / 1 St st / 1 st. rechte tricotsteek
- ▲ (pink) = 3 m. ensemble endroit / k3 tog / 3 st. samen recht
- ▲ (grey) = 1 surjet double / sl1, k2 tog, pss0 / 1 dubbele overhaling
- ▼ (blue) = 1 augmentation (= faire 1 jeté et le tricoter envers torsé au rg suivant)
= 1 increase (= yo and p it tbl on next row)
= 1 meerdering (= 1 omslag maken en deze gedraaid averecht breien in de volgende nld.)
- ▼ (red) = 1 augmentation / 1 inc / 1 meerdering
- ▼ (black) = 1 augmentation / 1 inc / 1 meerdering
- ◻ (pink) = 2 m. ensemble endroit / k2 tog / 2 st. samen recht
- ◻ (grey) = 1 surjet simple / sl1, k1, pss0 / 1 overhaling
- ◻ (grey) ou - or - of ◻ (grey) = 2 m. ensemble envers / p2tog / 2 st. samen averecht

Attention, lire la grille rg par rg, les m. endroit et les m. envers se prolongent lors de la réalisation, il n'y aura pas de décalage comme sur la grille.

Please note, read chart row by row, k sts and p sts are actually aligned and not offset as appears on chart.

Let op, de teltekening regel voor regel lezen, de st. recht en de st. averecht zitten in het verlengde van elkaar, bij het breien is er géén verspringing zoals op de teltekening

Taille 10 ans / Size 10 yrs / Maat 10 jaar



TUNIC

Knitting Needle sizes
3.5 mm

Stitches used

1/1 RIB TBL, using 3.5 mm needles.

Work as for 1/1 Rib, **but** working all sts through the back loop (tbl).

STOCKING STITCH (ST ST), using 3.5 mm needles.

Tension/gauge

To achieve a good result, it is essential to make a tension square (see our tips and tricks on bergeredefrance.com/advice).

24 sts and 31 rows in St st = 10 cm (4 in) square.

To make

BACK:

Cast on **125-137-153-169-185** sts.

Work 1/1 Rib tbl until work measures **2** cm (¾ in) [**6** rows].

Cont as foll:

59-65-73-81-89 sts in 1/1 Rib tbl,

7 sts in St st,

59-65-73-81-89 sts in 1/1 Rib tbl.

Work as set until work measures **3** cm (1¼ in) [**10** rows] total.

Side slanting edges and change of knitting stitch:

Please note, there are no side decreases. Side slants are formed by **decreases** and **increases** caused by the change of knitting stitches.

Cont as foll:

52-58-66-74-82 sts in 1/1 Rib tbl,

sl1, k2 tog, pssso,

4 sts in 1/1 Rib tbl,

inc 1 st (= yo and p it tbl on next row),

k 7, inc 1 st,

4 sts in 1/1 Rib tbl,

k3 tog,

52-58-66-74-82 sts in 1/1 Rib tbl.

Next row, on the rem **123-135-151-167-183** sts, work as foll:

57-63-71-79-87 sts in 1/1 Rib tbl,

p 9,

57-63-71-79-87 sts in 1/1 Rib tbl.

Next row, work:

50-56-64-72-80 sts in 1/1 Rib tbl,

sl1, k2 tog, pssso,

4 sts in 1/1 Rib tbl,

inc 1 st,

k 9,

inc 1 st,

4 sts in 1/1 Rib tbl,

k3 tog,

50-56-64-72-80 sts in 1/1 Rib tbl.

Next row, on the rem **121-133-149-165-181** sts, work as foll:

55-61-69-77-85 sts in 1/1 Rib tbl,

p 11,

55-61-69-77-85 sts in 1/1 Rib tbl.

Next row, work:

48-54-62-70-78 sts in 1/1 Rib tbl,

sl1, k2 tog, pssso,

4 sts in 1/1 Rib tbl,

inc 1 st,

k 11, inc 1 st,

4 sts in 1/1 Rib tbl,

k3 tog,

48-54-62-70-78 sts in 1/1 Rib tbl.

Next row, on the rem **119-131-147-163-179** sts, work as foll:

53-59-67-75-83 sts in 1/1 Rib tbl,

p 13,

53-59-67-75-83 sts in 1/1 Rib tbl.

Next row:

46-52-60-68-76 sts in 1/1 Rib tbl,

sl1, k2 tog, pssso,

4 sts in 1/1 Rib tbl,

inc 1 st,

k 13, inc 1 st,

4 sts in 1/1 Rib tbl,

k3 tog,

46-52-60-68-76 sts in 1/1 Rib tbl.

Then cont those decreases and increases every 2nd row another:

2 years: 22 times.

4 years: 25 times.

6 years: 29 times.

8 years: 33 times.

10 years: 38 times.

Once the last set of decreases and increases is completed, work as foll on the rem **73-79-87-95-101** sts:

7 sts in 1/1 Rib tbl,

p 59-65-73-81-87,

7 sts in 1/1 Rib tbl.

Next row:

k3 tog,

4 sts in 1/1 Rib tbl,

inc 1 st,

k 59-65-73-81-87,

inc 1 st,

4 sts in 1/1 Rib tbl,

sl1, k2 tog, pssso.

Next row, work as foll on the rem **71-77-85-93-99** sts:

5 sts in 1/1 Rib tbl,

p 61-67-75-83-89,

5 sts in 1/1 Rib tbl.

Next row:

k3 tog,

2 sts in 1/1 Rib tbl,

inc 1 st,

k 61-67-75-83-89,

inc 1 st,

2 sts in 1/1 Rib tbl,

sl1, k2 tog, pssso.

Next row, work as foll on the rem **69-75-83-91-97** sts:

3 sts in 1/1 Rib tbl,

p 63-69-77-85-91,

3 sts in 1/1 Rib tbl.

Next row:

k2 tog,

k 65-71-79-87-93,

sl 1, k1, pssso.

Next row, p all sts on the rem **67-73-81-89-95** sts.

Then cont in St st on all sts until work measures **27-31-35-39-43** cm (**10¼-12¼-13¼-15¼-17** in) [**84-96-108-120-132** rows] total.

Armholes:

At each end cast off every 2nd row (1-st decreases are worked 2 sts in from edge):

2 years: 2 sts twice, 1 st twice.

4 years: 2 sts twice, 1 st 3 times.

6 years: 3 sts once, 2 sts once, 1 st 3 times.

8 years: 3 sts once, 2 sts once, 1 st 5 times.

10 years: 3 sts once, 2 sts twice, 1 st 4 times.

To dec 1 st, 2 sts in from edge: Work k 2, k2 tog, cont row until 4 sts rem on left needle, sl 1, k1, pssso, k 2.

Then cont on the rem **55-59-65-69-73** sts until work measures **39-44-49-54-59** cm (**15¼-17¼-19¼-21¼-23¼** in) [**120-136-152-168-182** rows] total.

Shoulders and neck:

For shoulders cast off at the beg of every row as foll:

2 years: 4 sts twice, 5 sts 4 times,

4 years: 5 sts 6 times,

6 years: 5 sts twice, 6 sts 4 times,

8 years: 6 sts 6 times,

10 years: 6 sts 4 times, 7 sts twice,

at the same time when working the 1st shoulder dec, **for neck** cast off the **23-25-27-29-31** center sts, then cont each side separately and cast off on neck side 2 sts once.

FRONT:

Work as for back up to armholes.

Armholes:

Cast off as for back, then cont on the rem **55-59-65-69-73** sts until work measures **35-40-44-49-54** cm (**13¼-15¼-17¼-19¼-21¼** in) [**108-124-136-152-166** rows] total.

Neck:

Cast off the **11-13-13-15-17** center sts, cont each side separately and cast off on neck side:

2 years and 4 years: 3 sts once, 2 sts once, 1 st 3 times.

6 years, 8 years and 10 years: 3 sts once, 2 sts once, 1 st 4 times.

Shoulders:

Cast off as for back.

SLEEVES:

Cast on **51-57-59-65-67** sts. Work in 1/1 Rib tbl and St st foll chart according to size made (**please note**, read chart row by row, k sts and p sts are actually aligned and not offset as appears on chart).

Once the last row of chart is completed, cont on the rem **49-53-57-59-61** sts as foll:

2 years: in St st.

4 years and 6 years: in St st, **but** on **7th** row inc 1 st at each end (= **55-59** sts).

8 years: in St st, **but** starting on **1st** row, then every 8th row inc 1 st 3 times at each end (= **65** sts).

10 years: in St st, **but** starting on **1st** row, then every 8th row inc 1 st 4 times at each end (= **69** sts).

Work as set until work measures **22-26-29-33-37** cm (**8¾-10¼-11½-13-14½** in) [**70-82-90-104-116** rows] total.

Top of sleeve:

Cast off at the beg of every row as foll (1-st decreases are worked 2 sts in from edge):

2 years: 2 sts once, 1 st 11 times, 2 sts twice and the rem 15 sts.

4 years: 3 sts once, 2 sts once, 1 st 10 times, 2 sts once, 3 sts once and the rem 15 sts.

6 years: 3 sts once, 2 sts once, 1 st 12 times, 2 sts once, 3 sts once and the rem 15 sts.

8 years: 3 sts once, 2 sts twice, 1 st 9 times, 2 sts 3 times, 3 sts once and the rem 15 sts.

10 years: 3 sts once, 2 sts twice, 1 st 10 times, 2 sts 3 times, 3 sts once and the rem 15 sts.

COLLAR:

Cast on **97-101-109-113-117** sts. Work in 1/1 Rib for **2** cm (**¾** in) [**6** rows], then leave the sts on hold.

FINISHING:

Join shoulder seams.

Graft (see Grafting instructions on bergeredefrance.com/advices) collar to edge of neck, and join the shorter ends.

Sew top of sleeves to edge of armholes.

Sew sleeve seams and sides of tunic.

Secure and weave in ends.



M1159

TUNIEK

Breinaalden
nr. 3,5

● Gebruikte steken

GEDRAAIDE BOORDSTEEK 1/1, nld. nr. 3,5.

Als de boordsteek 1/1, **maar** alle st. gedraaid breien.

RECHTE TRICOTSTEEK, nld. nr. 3,5.

● Proeflapje

Voor het slagen van uw model is het belangrijk om het proeflapje te breien (zie onze kneepjes en raadgevingen op bergeredefrance.nl/conseils).

Een vierkant van 10 cm in rechte tricotsteek = 24 st. en 31 nld.

● Uitvoering

RUGPAND :

125-137-153-169-185 st. opzetten en gedraaide boordsteek 1/1 breien.

Op **2** cm (**6** nld.) hoogte als volgt verder breien :

59-65-73-81-89 st. gedraaide boordsteek 1/1,

7 st. rechte tricotsteek,

59-65-73-81-89 st. gedraaide boordsteek 1/1.

Schuine zijanten en veranderen van steek :

Let op, er zitten géén **minderingen** aan de zijanten. De schuine zijanten worden gevormd door de minderingen en de **meerderingen** bij het veranderen van steek.

Op **3** cm (**10** nld.) totale hoogte als volgt verder breien :

52-58-66-74-82 st. gedraaide boordsteek 1/1,

1 dubbele overhaling,

4 st. gedraaide boordsteek 1/1,

1 st. meerderen (= 1 omslag maken en deze in de volgende nld. gedraaid averecht breien),

7 st. recht,

1 st. meerderen,

4 st. gedraaide boordsteek 1/1,

3 st. samen recht,

52-58-66-74-82 st. gedraaide boordsteek 1/1.

In de volgende nld. over de overige **123-135-151-167-183** st. breien :

57-63-71-79-87 st. gedraaide boordsteek 1/1,

9 st. averecht,

57-63-71-79-87 st. gedraaide boordsteek 1/1.

In de volgende nld. breien :

50-56-64-72-80 st. gedraaide boordsteek 1/1,

1 dubbele overhaling,

4 st. gedraaide boordsteek 1/1,

1 st. meerderen,

9 st. recht,

1 st. meerderen,

4 st. gedraaide boordsteek 1/1,

3 st. samen recht,

50-56-64-72-80 st. gedraaide boordsteek 1/1.

In de volgende nld. over de overige **121-133-149-165-181** st. breien :

55-61-69-77-85 st. gedraaide boordsteek 1/1,

11 st. averecht,

55-61-69-77-85 st. gedraaide boordsteek 1/1.

In de volgende nld. breien :

48-54-62-70-78 st. gedraaide boordsteek 1/1,

1 dubbele overhaling,

4 st. gedraaide boordsteek 1/1,

1 st. meerderen,

11 st. recht,

1 st. meerderen,

4 st. gedraaide boordsteek 1/1,

3 st. samen recht,

48-54-62-70-78 st. gedraaide boordsteek 1/1.

In de volgende nld. over de overige **119-131-147-163-179** st. breien :

53-59-67-75-83 st. gedraaide boordsteek 1/1,

13 st. averecht,

53-59-67-75-83 st. gedraaide boordsteek 1/1.

In de volgende nld. breien :

46-52-60-68-76 st. gedraaide boordsteek 1/1,

1 dubbele overhaling,

4 st. gedraaide boordsteek 1/1,

1 st. meerderen,

13 st. recht,

1 st. meerderen,

4 st. gedraaide boordsteek 1/1,

3 st. samen recht,

46-52-60-68-76 st. gedraaide boordsteek 1/1.

Dan deze minderingen en meerderingen elke 2e nld. breien voor :

2 jaar : nog 22 keer.

4 jaar : nog 25 keer.

6 jaar : nog 29 keer.

8 jaar : nog 33 keer.

10 jaar : nog 38 keer.

Na de laatste reeks minderingen en meerderingen als volgt over de overige **73-79-87-95-101** st. breien :

7 st. gedraaide boordsteek 1/1,

59-65-73-81-87 st. averecht,

7 st. gedraaide boordsteek 1/1.

In de volgende nld. breien :

3 st. samen recht,

4 st. gedraaide boordsteek 1/1.

1 st. meerderen,

59-65-73-81-87 st. recht,

1 st. meerderen,

4 st. gedraaide boordsteek 1/1.

1 dubbele overhaling.

In de volgende nld. over de overige **71-77-85-93-99** st. breien :

5 st. gedraaide boordsteek 1/1,

61-67-75-83-89 st. averecht,

5 st. gedraaide boordsteek 1/1.

In de volgende nld. breien :

3 st. samen recht,

2 st. gedraaide boordsteek 1/1.

1 st. meerderen,

61-67-75-83-89 st. recht,

1 st. meerderen,

2 st. gedraaide boordsteek 1/1,

1 dubbele overhaling.

In de volgende nld. over de overige **69-75-83-91-97** st. breien :

3 st. gedraaide boordsteek 1/1,

63-69-77-85-91 st. averecht,

3 st. gedraaide boordsteek 1/1.

In de volgende nld. breien :

2 st. samen recht,

65-71-79-87-93 st. recht,

1 overhaling.

In de volgende nld. over de overige **67-73-81-89-95** st. alle st. averecht breien.

Dan verder breien in rechte tricotsteek over alle st.

Armsgaten :

Op **27-31-35-39-43** cm (**84-96-108-120-132** nld.) totale hoogte aan beide kanten elke 2e nld. afkanten (de minderingen van 1 st. worden op 2 st. uit de kant gemaakt) voor :

2 jaar : 2 x 2 st. en 2 x 1 st.

4 jaar : 2 x 2 st. en 3 x 1 st.

6 jaar : 1 x 3 st., 1 x 2 st. en 3 x 1 st.

8 jaar : 1 x 3 st., 1 x 2 st. en 5 x 1 st.

10 jaar : 1 x 3 st., 2 x 2 st. en 4 x 1 st.

Voor het minderen van 1 st. op 2 st. uit de kant : 2 st. recht, 2 st. samen recht breien, de nld. verder breien en als er nog 4 st. op de linkernld. over zijn 1 overhaling en 2 st. recht breien.

Dan verder breien over de overige **55-59-65-69-73** st.

Schouders en hals :

Op **39-44-49-54-59** cm (**120-136-152-168-182** nld.) totale hoogte, **voor de schouders** aan beide kanten elke 2e nld. afkanten voor :

2 jaar : 1 x 4 st. en 2 x 5 st.,

4 jaar : 3 x 5 st.,

6 jaar : 1 x 5 st. en 2 x 6 st.,

8 jaar : 3 x 6 st.,

10 jaar : 2 x 6 st. en 1 x 7 st.,

tegelijk met de 1e schoudermindering, **voor de hals** de middelste **23-25-27-29-31** st. afkanten, elke kant apart verder breien en hierbij aan de halskant 1 x 2 st. afkanten.

VOORPAND :

Breien als het rugpand totaan de armsgaten.

Armsgaten :

Afkanten als voor het rugpand, dan verder breien over de overige **55-59-65-69-73** st.

Hals :

Op **35-40-44-49-54** cm (**108-124-136-152-166** nld.) totale hoogte de middelste **11-13-13-15-17** st. afkanten, elke kant apart verder breien en hierbij aan de halskant elke 2e nld. afkanten voor :

2 jaar en 4 jaar : 1 x 3 st., 1 x 2 st. en 3 x 1 st..

6 jaar - 8 jaar en 10 jaar : 1 x 3 st., 1 x 2 st. en 4 x 1 st..

Schouders :

Afkanten als voor het rugpand.

MOUWEN :

51-57-59-65-67 st. opzetten, gedraaide boordsteek 1/1 en rechte tricotsteek breien volgens de teltekening van de gekozen maat (**let op**, de teltekening regel voor regel lezen, de st. recht en de st. averecht zitten in het verlengde van elkaar, bij het breien is er géén verspringing zoals op de teltekening). Na de laatste nld. van de teltekening over de overige **49-53-57-59-61** st. als volgt verder breien voor :

2 jaar : in rechte tricotsteek.

4 jaar en 6 jaar : in rechte tricotsteek, **maar** in de **7e** nld. aan beide kanten 1 st. meerderen (= **55-59** st.).

8 jaar : in rechte tricotsteek, **maar** vanaf de **1e** nld., dan elke 8e nld. aan beide kanten 3 x 1 st. meerderen (= **65** st.).

10 jaar : in rechte tricotsteek, **maar** vanaf de **1e** nld., dan elke 8e nld. aan beide kanten 4 x 1 st. meerderen (= **69** st.).

Mouwkop :

Op **22-26-29-33-37** cm (**70-82-90-104-116** nld.) totale hoogte aan beide kanten elke 2e nld. afkanten (de minderingen van 1 st. worden op 2 st. uit de kant gemaakt) voor :

2 jaar : 1 x 2 st., 11 x 1 st., 2 x 2 st. en de overige 15 st.

4 jaar : 1 x 3 st., 1 x 2 st., 10 x 1 st., 1 x 2 st., 1 x 3 st. en de overige 15 st.

6 jaar : 1 x 3 st., 1 x 2 st., 12 x 1 st., 1 x 2 st., 1 x 3 st. en de overige 15 st.

8 jaar : 1 x 3 st., 2 x 2 st., 9 x 1 st., 3 x 2 st., 1 x 3 st. en de overige 15 st.

10 jaar : 1 x 3 st., 2 x 2 st., 10 x 1 st., 3 x 2 st., 1 x 3 st. en de overige 15 st.

HALSBIES :

97-101-109-113-117 st. opzetten, **2** cm (**6** nld.) boordsteek 1/1 breien en dan de st. laten wachten.

AFWERKING :

De schouders aan elkaar naaien.

De bies met de stiksteek langs de hals naaien en dan de zijkantjes aan elkaar naaien.

De mouwkoppen langs de armsgaten naaien.

De mouw- en zijnaden van de tuniek sluiten.



#M1160



POINTURE - SIZES - SCHOENMAAT

25/27 28/31 32/35

IDÉAL

Cendre 24241

PELOTES - BALLS - BÖLLEN

1 1 1

34583 - 34585 - 34588

Semelles à coudre
Sew-on soles
Zooltjes om te naaien



FRANÇAIS

M1160

CHAUSSENS

Aiguilles
n° 3 et 3,5

Accessoires

Semelles à coudre :
pointure 25/27 réf. 34583
pointure 28/31 réf 34585
pointure 32/35 réf 34588

Points employés

Les chaussons sont entièrement réalisés en tricotant 2 fils ensemble.

CÔTES 1/1, aig. n° 3 et 3,5.

JERSEY ENDROIT, aig. n° 3,5.

Réalisation

CHAUSSON GAUCHE

Se commence par la tige.

Tige :

Monter **33-37-41** m. en utilisant 2 fils aig. n° 3. Tricoter **8** rangs côtes 1/1 en commençant et terminant par :

25/27 et 32/35 : 1 m. envers.

28/31 : 1 m. endroit.

Continuer aig. n° 3,5 en tricotant :

13-14-15 m. jersey endroit en répartissant **2** augmentations au 1er rg,

11-13-15 m. côtes 1/1 en prolongement des côtes 1/1 précédentes,

13-14-15 m. jersey endroit en répartissant **2** augmentations au 1er rg.

Tricoter **7** rgs sur les **37-41-45** m. obtenues.

Dessus de pied :

Au rg suivant, rabattre **13-14-15** m. et terminer le rg.

Au rg suivant, rabattre **13-14-15** m. et terminer le rg.

Tricoter **2-2-4** rgs sur les **11-13-15** m. restantes.

Pendant **4** rgs, tricoter **8-10-12** m. côtes 1/1, **3** m. jersey endroit.

Pendant **4** rgs, tricoter **6-8-10** m. côtes 1/1, **5** m. jersey endroit.

Pendant **4** rgs, tricoter **4-6-8** m. côtes 1/1, **7** m. jersey endroit et ainsi de suite jusqu'à ce qu'il n'y ait plus de côtes 1/1.

Au rg suivant, (sur l'endroit du travail), tricoter **1-2-2** m. endroit, 2 m. ensemble endroit, **5-5-7** m. endroit, 1 surjet simple, **1-2-2** m. endroit.

Tricoter **1** rg sur les **9-11-13** m. restantes.

Pointe :

Au rg suivant, tricoter **1-2-2** m. endroit, 2 m. ensemble endroit, **3-3-5** m. endroit, 1 surjet simple, **1-2-2** m. endroit.

Tricoter **1** rg sur les **7-9-11** m. restantes.

Au rg suivant, tricoter **1-2-2** m. endroit, 2 m. ensemble endroit, **1-1-3** m. endroit, 1 surjet simple, **1-2-2** m. endroit.

Puis, rabattre les **5-7-9** m. restantes.

FINITIONS :

En suivant le **schéma** :

- Assembler les petits côtés de la tige (= traits **bleu**).

- Epingler le dessus de pied (= trait **vert**) et les côtés de la tige (= traits **rouge**) à l'intérieur de la semelle.

- Puis, coudre la tige et le dessus de pied à la semelle en formant des croix en utilisant 2 fils.

CHAUSSON DROIT

Tricoter comme au chausson gauche jusqu'au dessus de pied.

Dessus de pied :

Au rg suivant, rabattre **13-14-15** m. et terminer le rg.

Au rg suivant, rabattre **13-14-15** m. et terminer le rg.

Tricoter **2-2-4** rgs sur les **11-13-15** m. restantes.

Pendant **4** rgs, tricoter **3** m. jersey endroit, **8-10-12** m. côtes 1/1.

Pendant **4** rgs, tricoter **5** m. jersey endroit, **6-8-10** m. côtes 1/1.

Pendant **4** rgs, tricoter **7** m. jersey endroit, **4-6-8** m. côtes 1/1 et ainsi de suite jusqu'à ce qu'il n'y ait plus de côtes 1/1.

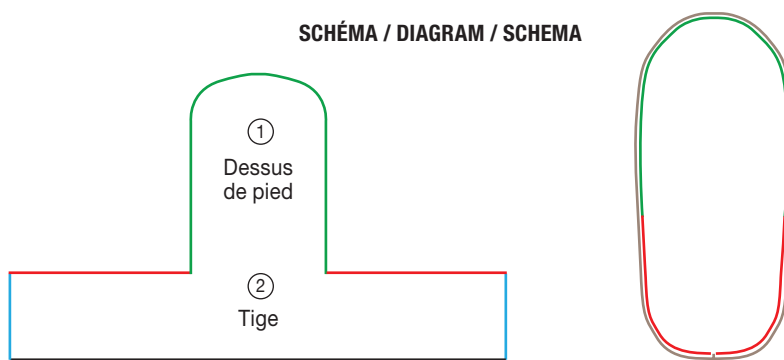
Pointe :

Tricoter comme au chausson gauche.

FINITIONS :

Comme au chausson gauche.

SCHEMA / DIAGRAM / SCHEMA



TIGE ET DESSUS DE PIED
ANKLE AND TOP OF FOOT
SCHACHT en BOVENKANT VOET

ASSEMBLAGE SUR LA SEMELLE
ASSEMBLY OF SOLE
AAN HET ZOOLTJE NAAIEN

① Top of foot
Bovenkant voet

② Ankle
Schacht

SLIPPERS

Knitting Needle sizes
3.0 mm and 3.5 mm

Accessories

Sew-on soles:

french shoe-size 25/27 ref. 34583

french shoe-size 28/31 ref 34585

french shoe-size 32/35 ref 34588

● Stitches used

Slippers are entirely made using 2 strands of yarn held together.

1/1 RIB, using 3.0 mm and 3.5 mm needles.

Row 1: *k1, p1*, rep from * to *.

Row 2: k over k, p over p.

STOCKING STITCH (ST ST), using 3.5 mm needles.

Row 1: k

Row 2: p

● To make

LEFT SLIPPER

Start with ankle.

Ankle:

Using 3.0 mm needles and 2 strands of yarn held together, cast on **33-37-41** sts. Work in 1/1 Rib for **8** rows starting and ending with:

25/27 and 32/35: p 1.

28/31: k 1.

Change to 3.5 mm needles and work as follows:

13-14-15 sts in St st and increase **2** sts evenly spaced on 1st row,

11-13-15 sts in 1/1 Rib in the continuation of the previous 1/1 Rib,

13-14-15 sts in St st and increase **2** sts evenly spaced on 1st row.

Work on the **37-41-45** sts obtained for **7** rows.

Top of foot:

Next row, cast off **13-14-15** sts and work row to end.

Next row, cast off **13-14-15** sts and work row to end.

Work **2-2-4** rows on the remaining **11-13-15** sts.

For **4** rows, work **8-10-12** sts in 1/1 Rib, **3** sts in St st.

For **4** rows, work **6-8-10** sts in 1/1 Rib, **5** sts in St st.

For **4** rows, work **4-6-8** sts in 1/1 Rib, **7** sts in St st and so on until you run out of 1/1 Rib sts.

Next row (Right Side): k **1-2-2**, k2 together, k **5-5-7**, sl 1, k1, pss0, k **1-2-2**.

Work **1** row on the remaining **9-11-13** sts.

Toe:

Next row: k **1-2-2**, k2 together, k **3-3-5**, sl 1, k1, pss0, k **1-2-2**.

Work **1** row on the remaining **7-9-11** sts.

Next row: k **1-2-2**, k2 together, k **1-1-3**, sl 1, k1, pss0, k **1-2-2**.

Then, cast off the remaining **5-7-9** sts.

FINISHING:

Using diagram as reference:

- Assemble the smaller sides of ankle (= **blue** lines).

- Pin top of foot (= **green** line) and sides of ankle (= **red** lines) to inside of sole.

- Then sew ankle and top of foot to sole using 2 strands of yarn and making little crosses.

Secure and weave in ends.

RIGHT SLIPPER

Work as for left slipper up to top of foot.

Top of foot:

Next row, cast off **13-14-15** sts and work row to end.

Next row, cast off **13-14-15** sts and work row to end.

Work **2-2-4** rows on the remaining **11-13-15** sts.

For **4** rows, work **3** sts in St st, **8-10-12** sts in 1/1 Rib.

For **4** rows, work **5** sts in St st, **6-8-10** sts in 1/1 Rib.

For **4** rows, work **7** sts in St st, **4-6-8** sts in 1/1 Rib and so on until you run out of 1/1 Rib sts.

Toe:

Work as for left slipper.

FINISHING:

Work as for left slipper.

SLOFJES

Breinaalden
nr. **3 en 3,5**

Fournituren

Zooltjes om te naaien :

Schoenmaat 25/27 artikelnr. 34583

Schoenmaat 28/31 artikelnr. 34585

Schoenmaat 32/35 artikelnr. 34588

● Gebruikte steken

Dit model wordt geheel met een dubbele draad gebreid.

BOORDSTEEK 1/1, nld. nr. 3 en 3,5.

RECHTE TRICOTSTEEK, nld. nr. 3,5.

● Uitvoering

LINKERSLOFJE :

Beginnen met de schacht.

Schacht :

Met nld. nr. 3 en een dubbele draad **33-37-41** st. opzetten, **8** nld. boordsteek 1/1 breien en hierbij beginnen en eindigen voor :

25/27 en 32/35 : met 1 st. averecht.

28/31 : met 1 st. recht.

Als volgt met nld. nr. 3,5 verder breien :

13-14-15 st. rechte tricotsteek en hierbij over de 1e nld. **2** meerderingen verdelen,

11-13-15 st. boordsteek 1/1 in het verlengde van de boordsteek 1/1 hiervoor,

13-14-15 st. rechte tricotsteek en hierbij over de 1e nld. **2** meerderingen verdelen.

7 nld. breien over de verkregen **37-41-45** st.

Bovenkant voet :

In de volgende nld. **13-14-15** st. afkanten en de nld. uitbreien.

In de volgende nld. **13-14-15** st. afkanten en de nld. uitbreien.

2-2-4 nld. breien over de overige **11-13-15** st.

Gedurende **4** nld. breien : **8-10-12** st. boordsteek 1/1, **3** st. rechte tricotsteek.

Gedurende **4** nld. breien : **6-8-10** st. boordsteek 1/1, **5** st. rechte tricotsteek.

Gedurende **4** nld. breien : **4-6-8** st. boordsteek 1/1, **7** st. rechte tricotsteek en zo verder tot er geen boordsteek 1/1 meer over is.

In de volgende nld. (op de goede kant van het werk) breien : **1-2-2** st. recht, **2** st. samen recht, **5-5-7** st. recht, **1** overhaling en **1-2-2** st. recht.

1 nld. breien over de overige **9-11-13** st.

Neus :

In de volgende nld. breien : **1-2-2** st. recht, **2** st. samen recht, **3-3-5** st. recht, **1** overhaling en **1-2-2** st. recht.

1 nld. breien over de overige **7-9-11** st.

In de volgende nld. breien : **1-2-2** st. recht, **2** st. samen recht, **1-1-3** st. recht, **1** overhaling en **1-2-2** st. recht.

Dan de overige **5-7-9** st. afkanten.

AFWERKING :

Volgens het **schema** :

- De korte kanten van de schacht aan elkaar naaien (= **blauwe** lijnen).

- De bovenkant van de voet (= **groene** lijn) en de zijkanten van de schacht (= **rode** lijnen) aan de binnenkant van de zool spelden.

- Dan de schacht en de bovenkant van de voet aan het zooltje naaien en hierbij met een dubbele draad kruisjes vormen.

RECHTERSLOFJE :

Breien als het linkerslofje tot de bovenkant van de voet.

Bovenkant voet :

In de volgende nld. **13-14-15** st. afkanten en de nld. uitbreien.

In de volgende nld. **13-14-15** st. afkanten en de nld. uitbreien.

2-2-4 nld. breien over de overige **11-13-15** st.

Gedurende **4** nld. breien : **3** st. rechte tricotsteek, **8-10-12** st. boordsteek 1/1.

Gedurende **4** nld. breien : **5** st. rechte tricotsteek, **6-8-10** st. boordsteek 1/1.

Gedurende **4** nld. breien : **7** st. rechte tricotsteek, **4-6-8** st. boordsteek 1/1 en zo verder tot er geen boordsteek 1/1 meer over is.

Neus :

Breien als voor het linkerslofje.

AFWERKING :

Als voor het linkerslofje.