

# BERGERE

DE FRANCE



- *Pull à motif placé cœur* -  
IDÉAL

BBBBB

**BERGERE**  
DE FRANCE

*Une fabrication française  
depuis 1946*

Depuis plus de 70 ans, Bergère de France partage avec ses client(e)s sa passion du tricot et du crochet. Au cœur de la filature en Lorraine, les équipes mêlent les matières et les couleurs pour créer des fils uniques. Tous les ans, plus de 8 millions de pelotes sont fabriquées dans plus de 50 qualités et plusieurs centaines de teintes. De nouveaux modèles sont imaginés à chaque saison pour répondre au plus près aux attentes des passionnées des arts du fil.



*La laine  
– fabriquée en France –*

AU CŒUR DE LA LORRAINE

« Choisir Bergère de France,  
c'est partager des valeurs favorisant  
une production locale »

[www.bergeredefrance.fr](http://www.bergeredefrance.fr)

#M1166



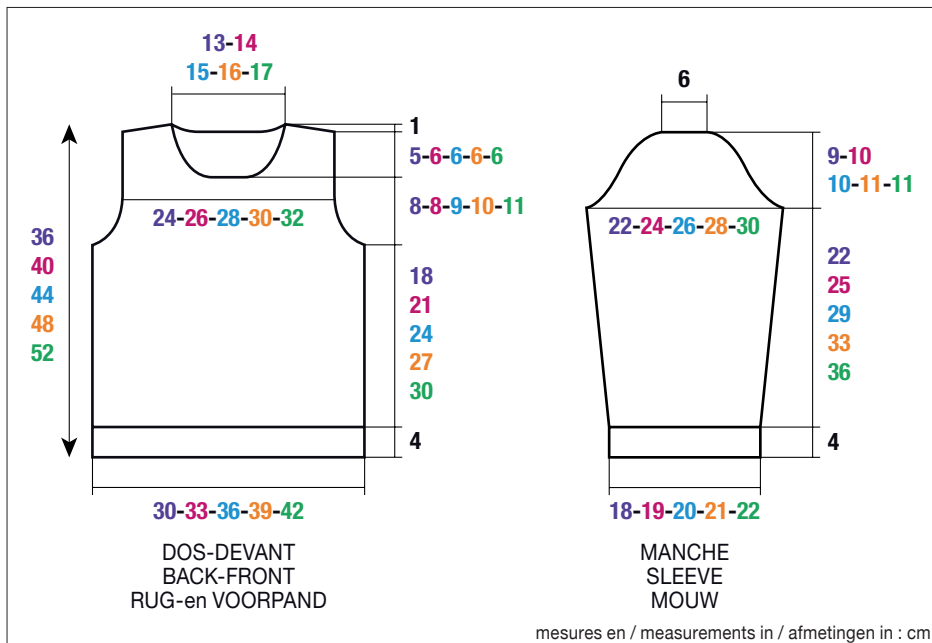
ANS - YRS - JAAR

4	6	8	10	12
---	---	---	----	----

PELOTES - BALLS - BOLLEN

**IDÉAL**

Pavot	24408 (A)	4	5	5	6	7
Calanque	24872 (B)	1	1	1	1	1
Meije	51253 (C)	1	1	1	1	1



M1166

**PULL  
MOTIF PLACÉ  
CŒUR**

Aiguilles  
n° 3 et 3,5

● **Points employés**

**CÔTES 1/1**, aig. n° 3.

**JERSEY ENDROIT**, aig. n° 3,5.

**JACQUARD**, aig. n° 3,5. Suivre la grille selon la taille à réaliser. Bien croiser les fils à chaque changement de coloris.

● **Echantillon**

Pour réussir votre modèle, il est important de tricoter l'échantillon (consulter nos astuces et conseils sur [bergeredefrance.fr/conseils](http://bergeredefrance.fr/conseils)).

Un carré de 10 cm jersey endroit = 24 m. et 31 rgs.

● **Réalisation**

**DOS :**

Monter **73-81-89-95-103** m. Pavot aig. n° 3. Tricoter **4 cm (14 rgs)** côtes 1/1. Continuer jersey endroit aig. n° 3,5.

**Emmanchures :**

A **22-25-28-31-34** cm (**70-80-88-98-108** rgs) de hauteur totale, de chaque côté rabattre tous les 2 rgs (les diminutions d'1 m. se font à 2 m. du bord) :

**4 ans** : 1 x 3 m., 1 x 2 m., 2 x 1 m.

**6 ans** : 1 x 3 m., 1 x 2 m., 3 x 1 m.

**8 ans** : 1 x 3 m., 2 x 2 m., 3 x 1 m.

**10 ans** : 1 x 3 m., 2 x 2 m., 4 x 1 m.

**12 ans** : 2 x 3 m., 1 x 2 m., 4 x 1 m.

**Pour diminuer 1 m. à 2 m. du bord :** Tricoter 2 m. endroit, 2 m. ensemble endroit, continuer le rg et lorsqu'il reste 4 m. sur l'aig. gauche, tricoter 1 surjet simple, 2 m. endroit.

Puis, continuer sur les **59-65-69-73-79** m. restantes.

**Epaulés et encolure :**

A **35-39-43-47-51** cm (**110-122-134-146-160** rgs) de hauteur totale, **pour les épaules** rabattre de chaque côté tous les 2 rgs :

**4 ans** : 3 x 5 m.,

**6 ans** : 1 x 5 m., 2 x 6 m.,

**8 ans** : 3 x 6 m.,

**10 ans** : 2 x 6 m., 1 x 7 m.,

**12 ans** : 1 x 6 m., 2 x 7 m.,

**en même temps** que la 1ère diminution d'épaule, **pour l'encolure** rabattre les **25-27-29-31-35** m. centrales, puis continuer chaque côté séparément en rabattant côté encolure 1 x 2 m.

**DEVANT :**

Monter **73-81-89-95-103** m. Pavot aig. n° 3. Tricoter **4 cm (14 rgs)** côtes 1/1.

Continuer jersey endroit et jacquard en suivant la grille selon la taille à réaliser.

**Emmanchures :**

Rabattre comme au dos, puis continuer sur les **59-65-69-73-79** m. restantes.

### Encolure :

A **30-33-37-41-45** cm (**94-104-116-128-142** rgs) de hauteur totale, rabattre les **11-13-15-17-21** m. centrales, puis continuer chaque côté séparément en rabattant côté encolure tous les 2 rgs 1 x 3 m., 1 x 2 m., 4 x 1 m.

### Epaules :

Rabattre comme au dos.

### MANCHES :

Monter **45-47-49-53-55** m. Pavot aig. n° 3. Tricoter **4** cm (**14** rgs) côtes 1/1.

Continuer jersey endroit aig. n° 3,5 en augmentant de chaque côté à 2 m. du bord :

**4 ans** : 3 x 1 m. tous les 12 rgs, 2 x 1 m. tous les 10 rgs.

**6 ans** : 3 x 1 m. tous les 12 rgs, 3 x 1 m. tous les 10 rgs.

**8 ans** : 4 x 1 m. tous les 12 rgs, 3 x 1 m. tous les 10 rgs.

**10 ans** : 5 x 1 m. tous les 12 rgs, 3 x 1 m. tous les 10 rgs.

**12 ans** : 10 x 1 m. tous les 10 rgs.

Puis, continuer sur les **55-59-63-69-75** m. obtenues.

### Tête de manche :

A **26-29-33-37-40** cm (**82-92-104-116-126** rgs) de hauteur totale, rabattre de chaque côté tous les 2 rgs (les diminutions d'1 m. se font à 2 m. du bord) :

**4 ans** : 2 x 2 m., 10 x 1 m., 1 x 2 m., 1 x 3 m. et les 17 m. restantes.

**6 ans** : 1 x 3 m., 1 x 2 m., 11 x 1 m., 1 x 2 m., 1 x 3 m. et les 17 m. restantes.

**8 ans** : 1 x 3 m., 2 x 2 m., 9 x 1 m., 2 x 2 m., 1 x 3 m. et les 17 m. restantes.

**10 ans** : 1 x 3 m., 2 x 2 m., 11 x 1 m., 1 x 2 m., 2 x 3 m. et les 17 m. restantes.

**12 ans** : 2 x 3 m., 2 x 2 m., 10 x 1 m., 1 x 2 m., 1 x 3 m., 1 x 4 m. et les 17 m. restantes.

### COL :

Monter **99-107-111-115-119** m. Pavot aig. n° 3. Tricoter **2** cm côtes 1/1 et laisser les m. en attente.

### FINITIONS :

Assembler les épaules.

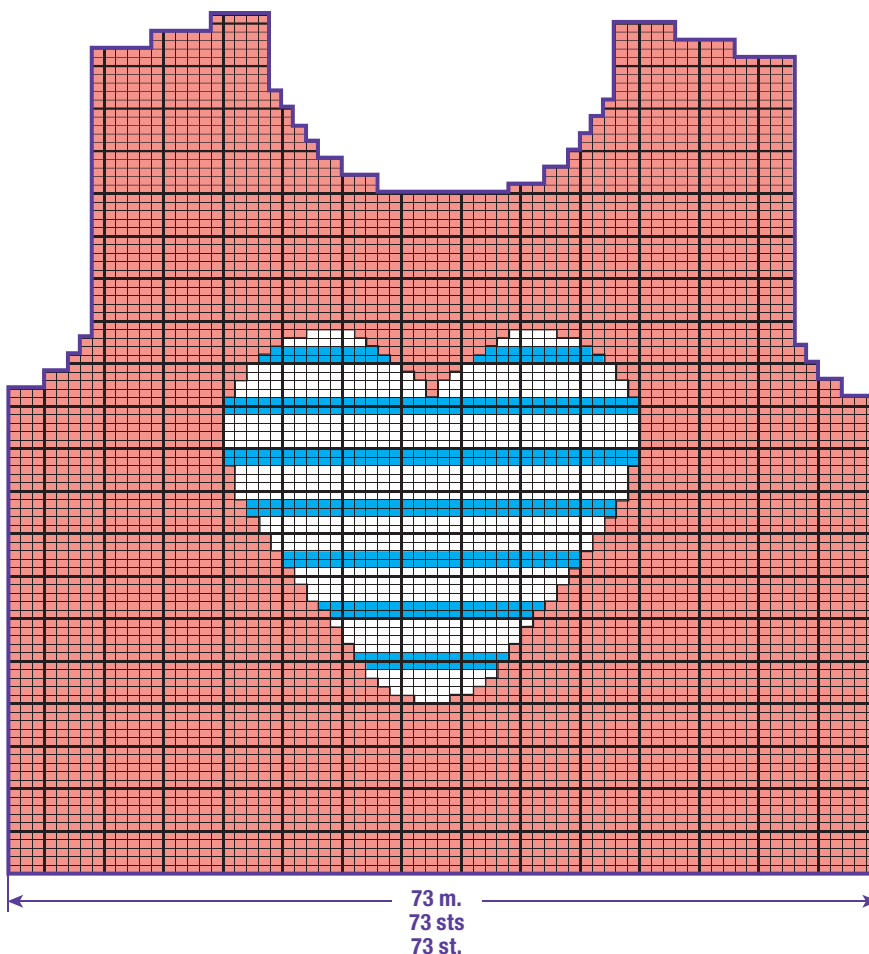
Poser à point arrière le col au bord de l'encolure. Puis, assembler les petits côtés.

Coudre la tête des manches au bord des emmanchures.

Faire les coutures des manches et des côtés du pull.

JERSEY ENDROIT et JACQUARD - Taille **4 ans** / ST ST & INTARSIA - Size **4 yrs** / RECHTE TRICOTSTEEK en JACQUARD - Maat **4 jaar**

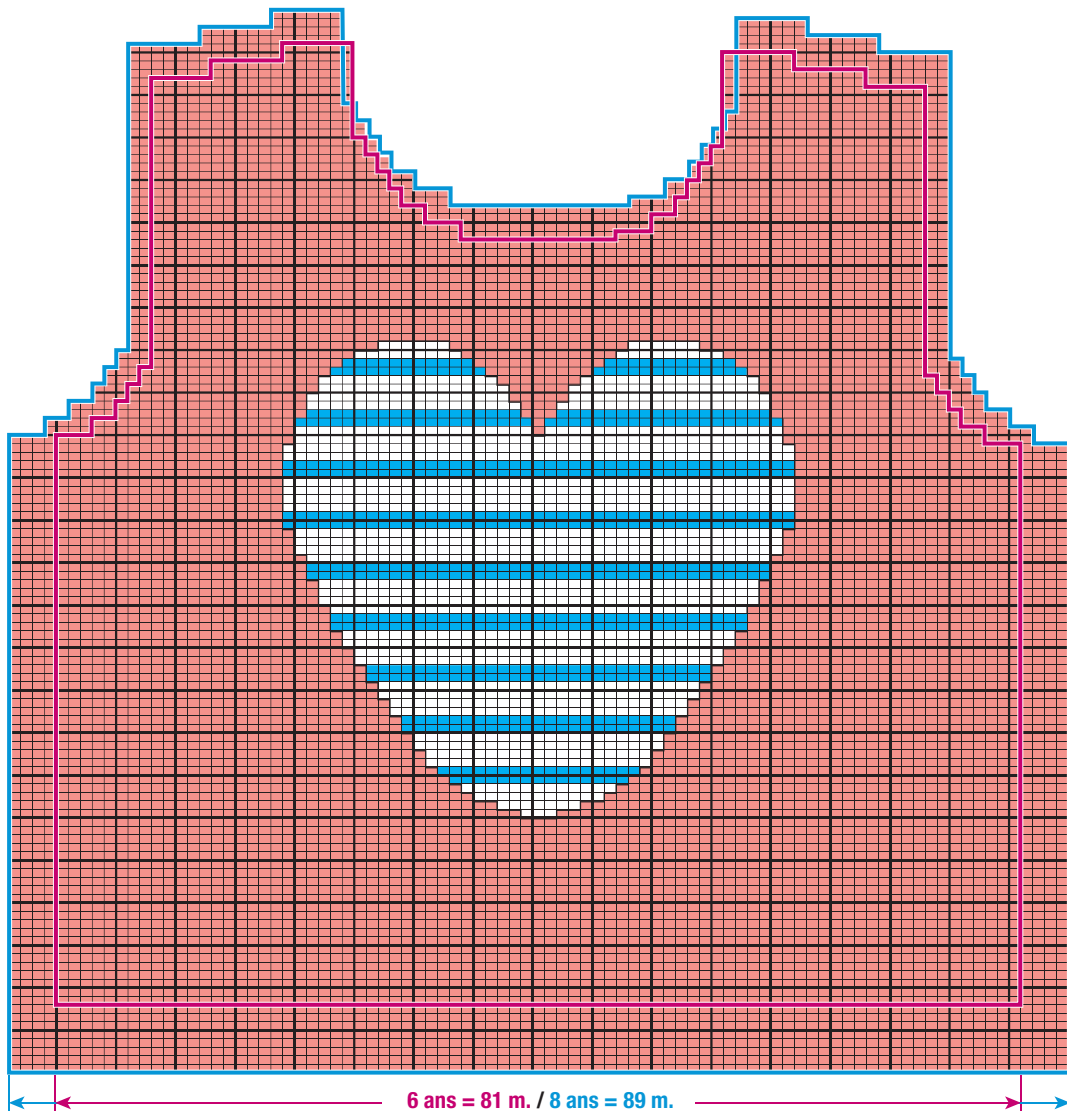
**Attention**, les diminutions à 2 m. du bord ne sont pas représentées sur la grille.  
**Note**, the dec 2 sts in from the edge are not shown on the Chart.  
**Let op**, de minderingen op 2 st. uit de kant staan niét op de teltekening.



- = 1 m. jersey endroit Pavot / 1 St st using col A / 1 st. rechte tricotsteek Pavot
- = 1 m. jersey endroit Meije / 1 St st using col C / 1 st. rechte tricotsteek Meije
- = 1 m. jersey endroit Calanque / 1 St st using col B / 1 st. rechte tricotsteek Calanque

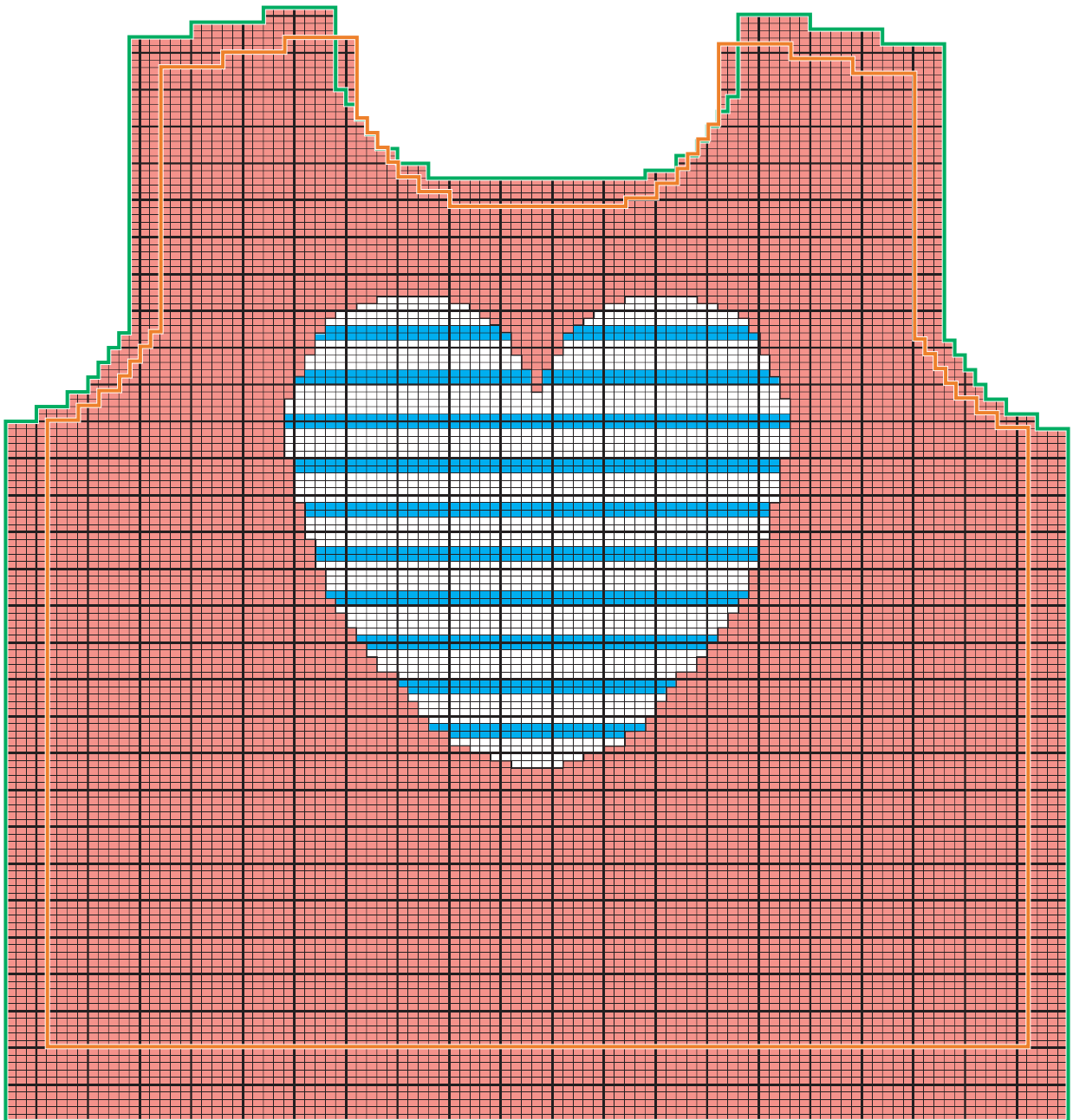
JERSEY ENDROIT et JACQUARD - Tailles **6 ans** et **8 ans**  
ST ST & INTARSIA - Sizes **6 yrs** & **8 yrs**  
RECHTE TRICOTSTEEL en JACQUARD - Maten **6 jaar** en **8 jaar**

**Attention**, les diminutions à 2 m. du bord ne sont pas représentées sur la grille.  
**Note**, the dec 2 sts in from the edge are not shown on the Chart.  
**Let op**, de minderingen op 2 st. uit de kant staan niét op de teltekening.



JERSEY ENDROIT et JACQUARD - Tailles 10 ans et 12 ans  
 ST ST & INTARSIA - Sizes 10 yrs & 12 yrs  
 RECHTE TRICOTSTEEK en JACQUARD - Maten 10 jaar en 12 jaar

**Attention**, les diminutions à 2 m. du bord ne sont pas représentées sur la grille.  
**Note**, the dec 2 sts in from the edge are not shown on the Chart.  
**Let op**, de minderingen op 2 st. uit de kant staan niet op de teltekening.



10 ans = 95 m. / 12 ans = 103 m.  
 10 yrs = 95 sts / 12 yrs = 103 sts  
 10 jaar = 95 st. / 12 jaar = 103 st.

- = 1 m. jersey endroit Pavot / 1 St st using col A / 1 st. rechte tricotsteek Pavot
- = 1 m. jersey endroit Meije / 1 St st using col C / 1 st. rechte tricotsteek Meije
- = 1 m. jersey endroit Calanque / 1 St st using col B / 1 st. rechte tricotsteek Calanque

# SWEATER WITH HEART MOTIF

Knitting Needle sizes  
**3.0 & 3.5 mm**

## ● Stitches used

**1/1 RIB**, using 3.0 mm needles.

**STOCKING STITCH (ST ST)**, using 3.5 mm needles.

**INTARSIA**, using 3.5 mm needles. Follow the Chart according to the size you are making. Cross the yarn at back of work on each colour change.

## ● Tension/Gauge

To achieve a good result it is essential to make a tension square (see our hints & tips at [bergeredefrance.com/advices](http://bergeredefrance.com/advices)).

24 sts & 31 rows over Stocking Stitch using 3.5 mm needles = 10 cm (4 in) square.

## ● To Make

### BACK:

Using 3.0 mm needles & col A, CO **73-81-89-95-103** sts.

**Next row (RS):** \*k1, p1, rep from \*, ending with k1.

**Next row:** \*p1, k1, rep from \*, ending with p1.

These 2 rows form 1/1 rib, rep until work measures 4 cm (1½ in) [14 rows].

Change to 3.5 mm needles & starting with a knit row cont in St St until work measures **22-25-28-31-34** cm (**8½-9¾-11-12¼-13½** in) [70-80-88-98-108 rows] total.

### Armholes:

Cast off at beg of every row: 3 sts **2-2-2-2-4** times, 2 sts **2-2-4-4-2** times.

**Next row (RS – dec):** k2, k2tog, cont along row until 4 sts rem on LH needle sl1, k1, pssso, k2.

Rep this dec on every RS row **1-2-2-3-3** more times.

Cont on the rem **59-65-69-73-79** sts until work measures **35-39-43-47-51** cm (**13¾-15¼-17-18½-20** in) [**110-122-134-146-160** rows] total.

### Neck & shoulders:

**Next row (RS):** cast off **5-5-6-6-6** sts, work **12-14-14-15-16** sts, cast off the central **25-27-29-31-35** sts, work to end.

**Next row (WS):** cast off **5-5-6-6-6** sts, work to central cast off sts, put rem sts on a spare needle. Work will now be completed in 2 sections.

\*Cast off 2 sts at neck edge on next row & cont to cast off at shoulder edge on every alt row: **5-6-6-6-7** sts **2-2-2-1-2** times, 7 sts **0-0-0-1-0** times\*.

With WS facing pick up sts left on spare needle & work from \*to\* above.

### FRONT:

Using 3.0 mm needles & col A, CO **73-81-89-95-103** sts.

Work in 1/1 rib as for Back until work measures 4 cm (1½ in) [14 rows].

Change to 3.5 mm needles & starting with a knit row cont in St St & Intarsia following the Chart according to the size you are making.

### Armholes:

Work armhole shaping as for Back at the same measurement.

Cont on the rem **59-65-69-73-79** sts until work measures **30-33-37-41-45** cm (**11¾-13-14½-16¼-17¾** in) [**94-104-116-128-142** rows] total.

**Next row (RS):** work **24-26-27-28-29** sts, cast off the central **11-13-15-17-21** sts, work to end.

**Next row (WS):** work to central cast off sts, put rem sts on a spare needle. Work will now be completed in 2 sections.

\*Cast off at neck edge on next row & every alt row: 3 sts once, 2 sts once, 1 st 4 times.

Cont on the rem **15-17-18-19-20** sts until work measures **35-39-43-47-51** cm (**13¾-15¼-17-18½-20** in) [**110-122-134-146-160** rows] total.

### Shoulder:

Cast off at shoulder edge on every alt row: **5-5-6-6-6** sts **3-1-3-2-1** times, **0-6-0-7-**

**7** sts **0-2-0-1-2** times. With WS facing pick up sts left on spare needle & work from \*to\* above.

### SLEEVES:

Using 3.0 mm needles & col A, CO **45-47-49-53-55** sts.

Work in 1/1 rib as for Back until work measures 4 cm (1½ in) [14 rows].

Change to 3.5 mm needles & starting with a knit row cont in St St for **12-12-12-12-10** rows.

**Next row (RS – inc):** k2, inc 1, cont along the row until 2 sts rem on the LH needle, inc 1, k2.

Rep this inc row every foll 12th row **2-2-3-4-0** more times, then on every foll 10th row **2-3-3-3-9** times.

Cont on the **55-59-63-69-75** sts obtained until work measures **26-29-33-37-40** cm (**10¼-11½-13-14½-15¾** in) [**82-92-104-116-126** rows] total.

### Top of sleeve:

Cast off at beg of every row: **0-3-3-3-3** sts **0-2-2-2-4** times, 2 sts **4-2-4-4-4** times.

**Next row (RS – dec):** k2, k2tog, cont along the row until 4 sts rem on the LH needle, sl1, k1, pssso, k2.

Rep this dec on every RS row **9-10-8-10-9** more times. Work 1 row straight.

Cast off at beg of every row: 2 sts **2-2-4-2-2** times, 3 sts **2-2-2-4-2** times, 4 sts **0-0-0-0-2** times. Cast off rem 17 sts.

### NECKBAND:

Using 3.0 mm needles & col A, CO **99-107-111-115-119** sts. Work 2 cm (¾ in) in 1/1 rib & leave the sts on a spare needle.

### FINISHING:

Join the shoulder seams.

Using back stitch graft (See our hints & tips at [bergeredefrance.com/advices](http://bergeredefrance.com/advices)) the neckband around the neck edge. Join the short seams.

Sew the tops of the sleeves in to the armholes.

Sew side & sleeve seams.

Secure & weave in all ends.

# TRUI met HARTMOTIEF

Breinaalden  
**nr. 3 en 3,5**

## ● Gebruikte steken

**BOORDSTEEK 1/1**, nld. nr. 3.

**RECHTE TRICOTSTEEK**, nld. nr. 3,5.

**JACQUARD**, nld. nr. 3,5. De teltekening van de gekozen maat volgen. De draden bij elke kleurwisseling goed kruisen.

## ● Proeflapje

Voor het slagen van uw model is het belangrijk om het proeflapje te breien (zie onze kneepjes en raadgevingen op [bergeredefrance.nl/conseils](http://bergeredefrance.nl/conseils)).

Een vierkant van 10 cm in rechte tricotsteek = 24 st. en 31 nld.

## ● Uitvoering

### RUGPAND :

Met nld. nr. 3 en Pavot **73-81-89-95-103** st. opzetten en 4 cm (14 nld.) boordsteek 1/1 breien.

Verder breien met nld. nr. 3,5 in rechte tricotsteek.

### Armsgaten :

Op **22-25-28-31-34** cm (**70-80-88-98-108** nld.) totale hoogte aan beide kanten elke 2e nld. afkanten (de minderingen van 1 st. worden op 2 st. uit de kant gemaakt) voor :

**4 jaar** : 1 x 3 st., 1 x 2 st. en 2 x 1 st.

**6 jaar** : 1 x 3 st., 1 x 2 st. en 3 x 1 st.

**8 jaar** : 1 x 3 st., 2 x 2 st. en 3 x 1 st.

**10 jaar** : 1 x 3 st., 2 x 2 st. en 4 x 1 st.

**12 jaar** : 2 x 3 st., 1 x 2 st. en 4 x 1 st.

**Voor het minderen van 1 st. op 2 st. uit de kant** : 2 st. recht, 2 st. samen recht breien, de nld. verder breien en als er nog 4 st. op de linkernld. over zijn 1 overhaling en 2 st. recht breien.

Dan verder breien over de overige **59-65-69-73-79** st.

#### Schouders en hals :

Op **35-39-43-47-51** cm (**110-122-134-146-160** nld.) totale hoogte, **voor de schouders** aan beide kanten elke 2e nld. afkanten voor :

**4 jaar** : 3 x 5 st.,

**6 jaar** : 1 x 5 st. en 2 x 6 st.,

**8 jaar** : 3 x 6 st.,

**10 jaar** : 2 x 6 st. en 1 x 7 st.,

**12 jaar** : 1 x 6 st. en 2 x 7 st.,

**tegelijk** met de 1e schoudermindering, **voor de hals** de middelste **25-27-29-31-35** st. afkanten, elke kant apart verder breien en hierbij aan de halskant 1 x 2 st. afkanten.

#### VOORPAND :

Met nld. nr. 3 en Pavot **73-81-89-95-103** st. opzetten en **4 cm (14 nld.)** boordsteek 1/1 breien.

Verder breien met nld. nr. 3,5 in rechte tricotsteek en jacquard volgens de teltekening van de gekozen maat.

#### Armogaten :

Afkanten als voor het rugpand, dan verder breien over de overige **59-65-69-73-79** st.

#### Hals :

Op **30-33-37-41-45** cm (**94-104-116-128-142** nld.) totale hoogte de middelste **11-13-15-17-21** st. afkanten, elke kant apart verder breien en hierbij aan de halskant elke 2e nld. 1 x 3 st., 1 x 2 st. en 4 x 1 st. afkanten.

#### Schouders :

Afkanten als voor het rugpand.

#### MOUWEN :

Met nld. nr. 3 en Pavot **45-47-49-53-55** st. opzetten en **4 cm (14 nld.)** boordsteek 1/1 breien.

Verder breien met nld. nr. 3,5 in rechte tricotsteek en hierbij aan beide kanten op 2 st. uit de kant meerderen voor :

**4 jaar** : 3 x 1 st. elke 12e nld. en 2 x 1 st. elke 10e nld.

**6 jaar** : 3 x 1 st. elke 12e nld. en 3 x 1 st. elke 10e nld.

**8 jaar** : 4 x 1 st. elke 12e nld. en 3 x 1 st. elke 10e nld.

**10 jaar** : 5 x 1 st. elke 12e nld. en 3 x 1 st. elke 10e nld.

**12 jaar** : 10 x 1 st. elke 10e nld.

Dan verder breien over de verkregen **55-59-63-69-75** st.

#### Mouwkop :

Op **26-29-33-37-40** cm (**82-92-104-116-126** nld.) totale hoogte aan beide kanten elke 2e nld. afkanten (de minderingen van 1 st. worden op 2 st. uit de kant gemaakt) voor :

**4 jaar** : 2 x 2 st., 10 x 1 st., 1 x 2 st., 1 x 3 st. en de overige 17 st.

**6 jaar** : 1 x 3 st., 1 x 2 st., 11 x 1 st., 1 x 2 st., 1 x 3 st. en de overige 17 st.

**8 jaar** : 1 x 3 st., 2 x 2 st., 9 x 1 st., 2 x 2 st., 1 x 3 st. en de overige 17 st.

**10 jaar** : 1 x 3 st., 2 x 2 st., 11 x 1 st., 1 x 2 st., 2 x 3 st. en de overige 17 st.

**12 jaar** : 2 x 3 st., 2 x 2 st., 10 x 1 st., 1 x 2 st., 1 x 3 st., 1 x 4 st. en de overige 17 st.

#### HALSBIES :

Met nld. nr. 3 en Pavot **99-107-111-115-119** st. opzetten, **2 cm** boordsteek 1/1 breien en dan de st. laten wachten.

#### AFWERKING :

De schouders aan elkaar naaien.

De bies met de stiksteek langs de hals naaien en dan de zijkantjes aan elkaar naaien.

De mouwkoppen langs de armogaten naaien.

De mouw- en zijnaden van de trui sluiten.

