

# *Pull raglan à torsades*

*Cabled raglan sweater — Raglantrui met kabels*

# BERGERE

DE FRANCE

## *Une laine de qualité fabriquée en France*

ENSEMBLE, FAVORISONS LA FABRICATION FRANÇAISE

Bergère de France est une filature familiale, installée à Bar-le-Duc, au cœur de la Lorraine depuis 1946. De la création des fils à l'expédition des pelotes, de la recherche de style à la réalisation des livres et magazines, toutes ces étapes sont réalisées en France dans nos ateliers. En choisissant la laine Bergère de France, vous favorisez une production locale et encouragez le savoir-faire français.



### *Une fabrication et une qualité maîtrisée*

En tant que fabricant, nous apportons un grand soin à la qualité de nos fils. Nous maîtrisons et contrôlons ainsi directement toutes les étapes de la production.

Nous assurons dans notre usine les grandes étapes de fabrication du fil à tricoter : la teinture, la préparation, la filature, l'assemblage, le retordage, la finition et la mise en pelote des fils.

### *Une filature éthique*

Nous avons à cœur de sélectionner des matières premières respectueuses de l'environnement et du bien-être animal. Nos laines proviennent d'élevages d'Uruguay et de Nouvelle-Zélande reconnus pour la qualité de leurs fibres. Nous utilisons du coton d'Égypte issu d'une agriculture biologique. Les matières synthétiques proviennent d'une entreprise Européenne que nous avons sélectionné pour son niveau de qualité.

- La Laine Française -

FABRICANT FRANÇAIS DE LAINE  
DEPUIS 1946

# Pull raglan à torsades

Cabled raglan sweater — Raglantrui met kabels

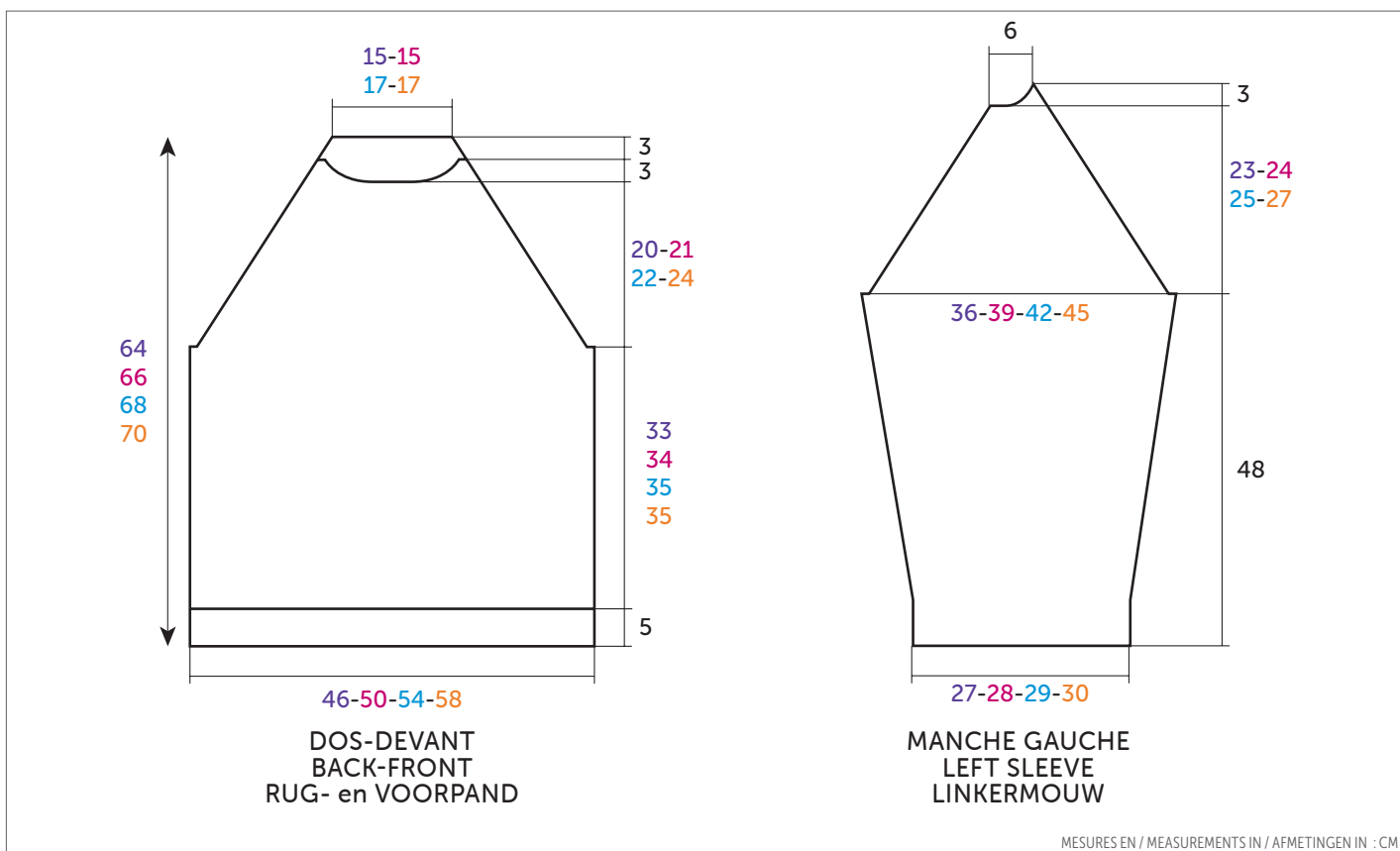


BARISIENNE

Azur

29031

TAILLES - SIZES - MATEN			
S	M	L	XL
PELOTES - BALLS - BOLLLEN			
8	8	9	10



FRANÇAIS

AIGUILLES  
n° 3,5 et 4  
1 aig. à torsades

**2 m. CàD sur 1 m. envers :** Glisser 1 m. sur l'aig. à torsades derrière le travail, tricoter les 2 m. suivantes à l'endroit, puis la m. de l'aig. à torsades à l'envers.

**4 m. croisées à gauche :** Glisser 2 m. sur l'aig. à torsades devant le travail, tricoter les 2 m. suivantes à l'endroit, puis les 2 m. de l'aig. à torsades à l'endroit.

## • Points employés

**CÔTES 2/2**, aig. n° 3,5 et 4.

**JERSEY ENVERS**, aig. n° 4.

**TORSADE**, aig. n° 4. Sur 14 m.

**1er rg (endroit du travail), 3ème et 5ème rgs :** \* 2 m. endroit, 2 m. envers \*, tricoter 3 fois de \* à \*, 2 m. endroit.

**2ème rg et tous les rgs pairs :** Tricoter comme les m. se présentent.

**7ème rg :** 2 m. endroit, 2 m. envers, 2 m. CàG sur 1 m. envers, 2 m. CàD sur 1 m. envers, 2 m. envers, 2 m. endroit.

**9ème rg :** 2 m. endroit, 3 m. envers, 4 m. CàG, 3 m. envers, 2 m. endroit.

**11ème rg :** 2 m. endroit, 2 m. envers, 2 m. CàD sur 1 m. envers, 2 m. CàG sur 1 m. envers, 2 m. envers, 2 m. endroit.

**13ème-15ème-17ème-19ème-21ème-23ème-25ème et 27ème rgs :** \* 2 m. endroit, 2 m. envers \*, tricoter 3 fois de \* à \*, 2 m. endroit.

**29ème rg :** Reprendre au 7ème rg.

## • Echantillons

Pour réussir votre modèle, il est important de tricoter les échantillons (consulter nos astuces et conseils sur [bergeredefrance.fr/conseils](http://bergeredefrance.fr/conseils)).

## • Légende

**Croisée à gauche = CàG**

**Croisée à droite = CàD**

**2 m. CàG sur 1 m. envers :** Glisser 2 m. sur l'aig. à torsades devant le travail, tricoter la m. suivante à l'envers, puis les 2 m. de l'aig. à torsades à l'endroit.

Un carré de 10 cm jersey envers = 19 m. et 28 rgs.

14 m. torsade = 6 cm de large.

## • Réalisation

### DOS :

Monter **98-102-110-118** m. aig. n° 3,5. Tricoter **5 cm (16 rgs)** côtes 2/2 en commençant et terminant par :

**S** : 2 m. envers,

**M - L et XL** : 2 m. endroit,

**mais** au dernier rg augmenter 1 m. de chaque côté (= **100-104-112-120** m.).

Continuer aig. n° 4 en tricotant :

**19-17-21-21** m. jersey envers,

**14** m. torsade,

**10-14-14-18** m. jersey envers,

**14** m. torsade,

**10-14-14-18** m. jersey envers,

**14** m. torsade,

**19-17-21-21** m. jersey envers.

### Changement de point :

A **38 cm (108 rgs)** de hauteur totale, continuer côtes 2/2 en commençant par :

**S** : 3 m. envers.

**M - L et XL** : 3 m. endroit.

### Raglan :

A **38-39-40-40** cm (**108-112-114-114** rgs) de hauteur totale, de chaque côté rabattre **5-3-3-7** m., puis diminuer à 6 m. du bord :

**S** : 4 x 2 m. tous les 6 rgs, 11 x 2 m. tous les 4 rgs.

**M** : 1 x 2 m. tous les 6 rgs, 16 x 2 m. tous les 4 rgs.

**L** : 1 x 2 m. tous les 6 rgs, 17 x 2 m. tous les 4 rgs.

**XL** : 4 x 2 m. tous les 6 rgs, 14 x 2 m. tous les 4 rgs.

**Pour diminuer 2 m. à 6 m. du bord :**

Tricoter 2 m. envers, 2 m. endroit, 2 m. envers, glisser les 2 m. suivantes sur l'aig. à torsades devant le travail, tricoter ensemble endroit la 1ère m. de l'aig. à torsades avec la 1ère de l'aig. gauche, puis la dernière m. de l'aig. à torsades avec la m. suivante de l'aig. gauche, continuer le rg et lorsqu'il reste 10 m. sur l'aig. gauche, glisser les 2 premières m. sur l'aig. à torsades derrière le travail, tricoter ensemble endroit la 1ère m. de l'aig. gauche avec la 1ère m. de l'aig. à torsades, puis tricoter la m. suivante de l'aig. gauche avec la dernière m. de l'aig. à torsades et terminer le rg.

Après la dernière diminution de raglan, tricoter **3 rgs** sur les **30-30-34-34** m. restantes et les rabattre **pour l'encolure**.

### DEVANT :

Tricoter comme au dos jusqu'au raglan.

### Raglan et encolure :

A **38-39-40-40** cm (**108-112-114-114** rgs) de hauteur totale, **pour le raglan** de chaque côté rabattre **5-3-3-7** m., puis diminuer à 6 m. du bord :

**S** : 4 x 2 m. tous les 6 rgs, 9 x 2 m. tous les 4 rgs,

**M** : 1 x 2 m. tous les 6 rgs, 14 x 2 m. tous les 4 rgs,

**L** : 1 x 2 m. tous les 6 rgs, 15 x 2 m. tous les 4 rgs,

**XL** : 4 x 2 m. tous les 6 rgs, 12 x 2 m. tous les 4 rgs,

**mais entre-temps, pour l'encolure** à **58-60-62-64** cm (**164-170-176-182** rgs) de hauteur totale, rabattre les **12-12-16-16** m. centrales, continuer chaque côté séparément en rabattant côté encolure tous les 2 rgs 3 x 3 m. et les 4 m. restantes.

### MANCHE GAUCHE :

Monter **56-58-60-62** m. aig. n° 3,5. Tricoter côtes 2/2 en commençant par :

**S et L** : 1 m. envers.

**M et XL** : 2 m. envers.

A **10 cm (28 rgs)** de hauteur totale, augmenter de chaque côté à 1 m. du bord (tricoter les m. augmenter progressivement en côtes 2/2) :

**S** : 4 x 1 m. tous les 12 rgs, 6 x 1 m. tous les 10 rgs.

**M** : 11 x 1 m. tous les 10 rgs.

**L** : 7 x 1 m. tous les 10 rgs, 5 x 1 m. tous les 8 rgs.

**XL** : 11 x 1 m. tous les 8 rgs, 4 x 1 m. tous les 6 rgs.

Puis, continuer sur les **76-80-84-92** m. obtenues.

### Raglan :

A **48 cm (136 rgs)** de hauteur totale, de chaque côté rabattre **5-3-3-7** m., puis diminuer de chaque côté à 6 m. du bord :

**S** : 4 x 2 m. tous les 6 rgs, 7 x 2 m. tous les 4 rgs.

**M** : 1 x 2 m. tous les 6 rgs, 12 x 2 m. tous les 4 rgs.

**L** : 1 x 2 m. tous les 6 rgs, 13 x 2 m. tous les 4 rgs.

**XL** : 4 x 2 m. tous les 6 rgs, 10 x 2 m. tous les 4 rgs.

Après la dernière diminution, tricoter **3 rgs** sur les **22** m. restantes.

**Au rg suivant**, tricoter 2 m. envers, 2 m. endroit, 2 m. envers, 1 m. endroit, 1 surjet simple, 1 m. envers, 2 m. endroit, 1 m. envers, 2 m. ensemble endroit, 1 m. endroit, 2 m. envers, 2 m. endroit, 2 m. envers.

Tricoter **3 rgs** sur les **20** m. restantes.

**Au rg suivant**, tricoter 2 m. envers, 2 m. endroit, 2 m. envers, 1 m. endroit, 1 surjet simple, 2 m. endroit, 2 m. ensemble endroit, 1 m. endroit, 2 m. envers, 2 m. endroit, 2 m. envers.

Tricoter **3 rgs** sur les **18** m. restantes.

**Au rg suivant**, tricoter 2 m. envers, 2 m. endroit, 2 m. envers, 1 m. endroit, 1 surjet simple, 2 m. ensemble endroit, 1 m. endroit, 2 m. envers, 2 m. endroit, 2 m. envers.

Tricoter **1 rg** sur les **16** m. restantes.

**Au rg suivant**, rabattre **4** m. et terminer le rg.

Tricoter **1 rg** sur les **12** m. restantes.

Puis, rabattre à droite tous les 2 rgs 2 x 3 m., 1 x 2 m. et les 4 m. restantes.

### MANCHE DROITE :

Comme la manche gauche en tricotant le raglan en sens inverse.

### COL :

Monter **90-94-98-102** m. aig. n° 3,5. Tricoter **8 rgs** côtes 2/2 et laisser les m. en attente.

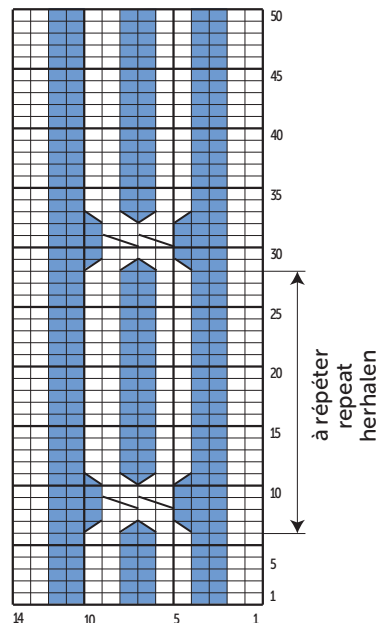
### FINITIONS :

Assembler les raglans.

Poser à points arrière le col au bord de l'encolure, puis assembler les petits côtés.

Faire les coutures des manches et des côtés du pull.

## TORSADE / CABLE / KABEL



- = 1 m. jersey endroit / 1 St st / 1 st. averechte tricotsteek
- = 1 m. jersey envers / 1 Rev St st / 1 st. rechte tricotsteek
- ▧ = 2 m. CàG sur 1 m. envers / 3CLp / 2 st. lkr. over 1 st. averecht
- ▨ = 2 m. CàD sur 1 m. envers / 3CRp / 2 st. rkr. over 1 st. averecht
- ▩ = 4 m. CàG / 4CL / 4 st. lkr.

KNITTING NEEDLES  
3.5 mm and 4.0 mm  
1 cable needle (CN)

## • Abbreviations

Left cross = CL

Right cross = CR

**3CLp:** Slip 2 sts to CN in front of work, p the next st, then k the 2 sts from CN.

**3CRp:** Sl 1 st to CN at back of work, k the next 2 sts, then p the st from CN.

**4CL:** Slip 2 sts to CN in front of work, k the next 2 sts, then k the 2 sts from CN.

## • Stitches used

**2/2 RIB,** using 3.5 mm and 4.0 mm needles.

**REVERSE STOCKING STITCH (REV ST ST),** using 4.0 mm needles.

**CABLE,** using 4.0 mm needles. Worked over 14 sts.

**Row 1 (RS), 3 and 5:** \* k 2, p 2 \*, work 3 times total from \* to \*, k 2.

**Row 2 and all even rows:** Work all sts as they present themselves.

**Row 7:** k 2, p 2, 3CLp, 3CRp, p 2, k 2.

**Row 9:** k 2, p 3, 4CL, p 3, k 2.

**Row 11:** k 2, p 2, 3CRp, 3CLp, p 2, k 2.

**Row 13, 15, 17, 19, 21, 23, 25 and 27:** \* k 2, p 2 \*, work 3 times total from \* to \*, k 2.

After row 28, rep from row 7.

## • Tension/Gauge

To achieve a good result, it is essential to make tension squares (see our tips and tricks on [bergeredefrance.com/advices](http://bergeredefrance.com/advices)).

19 sts and 28 rows in Rev St st = 10 cm (4 in) square.

14 cable sts = 6 cm (2¼ in) wide.

## • To make

### BACK:

Using 3.5 mm needles, cast on **98-102-110-118** sts. Work **5 cm (2 in) [16 rows]** in 2/2 Rib, starting and ending with:

**S:** p 2,

**M - L and XL:** k 2,

**but** on last row inc 1 st at each end (= **100-104-112-120** sts).

Change to 4.0 mm needles and cont as foll:

**19-17-21-21** sts in Rev St st,

**14** cable sts,

**10-14-14-18** sts in Rev St st,

**14** cable sts,

**10-14-14-18** sts in Rev St st,

**14** cable sts,

**19-17-21-21** sts in Rev St st.

Cont as set until work measures **38 cm (15 in) [108 rows]** total.

### Change of knitting stitch:

Cont in 2/2 Rib starting with:

**S:** p 3.

**M - L and XL:** k 3.

Cont as set until work measures **38-39-40-40 cm (15-15¼-15¾-15¾ in) [108-112-114-114 rows]** total.

### Raglan:

Cast off **5-3-3-7** sts at the beg of the next 2 rows, then dec at each end, 6 sts in from edge:

**S:** 2 sts 4 times every 6th row, 2 sts 11 times every 4th row.

**M:** 2 sts once every 6th row, 2 sts 16 times every 4th row.

**L:** 2 sts once every 6th row, 2 sts 17 times every 4th row.

**XL:** 2 sts 4 times every 6th row, 2 sts 14 times every 4th row.

### To decrease 2 sts, 6 sts in from edge:

P 2, k 2, p 2, slip the next 2 sts to CN in front of work, k tog the 1st st from CN with 1st st from left needle, then the last st from CN with the next st from left needle, cont row until 10 sts rem on left needle, slip the first 2 sts to CN at back of work, k tog the 1st st from left needle with 1st st from CN, then work the next st from left needle with the last st from CN and work row to end.

After the last raglan dec, work **3** rows on the rem **30-30-34-34** sts and cast them off **for neck**.

### FRONT:

Work as for back up to raglan.

### Raglan and neck:

When work measures **38-39-40-40 cm (15-15¼-15¾-15¾ in) [108-112-114-114 rows]** total, **for raglan** cast off **5-3-3-7** sts at the beg of the next 2 rows, then dec at each end, 6 sts in from edge:

**S:** 2 sts 4 times every 6th row, 2 sts 9 times every 4th row,

**M:** 2 sts once every 6th row, 2 sts 14 times every 4th row,

**L:** 2 sts once every 6th row, 2 sts 15 times every 4th row,

**XL:** 2 sts 4 times every 6th row, 2 sts 12 times every 4th row,

**but meanwhile, for neck** when work measures **58-60-62-64 cm (22¾-23½-24½-25¼ in) [164-170-176-182 rows]** total, cast off the **12-12-16-16** center sts, cont each side separately and cast off on neck side every 2nd row 3 sts 3 times and the rem 4 sts.

### LEFT SLEEVE:

Using 3.5 mm needles, cast on **56-58-60-62** sts. Cont in 2/2 Rib until work measures **10 cm (4 in) [28 rows]** total, starting with:

**S and L:** p 1.

**M and XL:** p 2.

Then inc at each end, 1 st in from edge (incorporate the inc sts into 2/2 Rib throughout):

**S:** 1 st 4 times every 12th row, 1 st 6 times every 10th row.

**M:** 1 st 11 times every 10th row.

**L:** 1 st 7 times every 10th row, 1 st 5 times every 8th row.

**XL:** 1 st 11 times every 8th row, 1 st 4 times every 6th row.

Then cont on the **76-80-84-92** sts obtained until work measures **48 cm (19 in) [136 rows]** total.

### Raglan:

Cast off **5-3-3-7** sts at the beg of the next 2 rows, then dec at each end, 6 sts in from edge:

**S:** 2 sts 4 times every 6th row, 2 sts 7 times every 4th row.

**M:** 2 sts once every 6th row, 2 sts 12 times every 4th row.

**L:** 2 sts once every 6th row, 2 sts 13 times every 4th row.

**XL:** 2 sts 4 times every 6th row, 2 sts 10 times every 4th row.

After the last dec, work **3** rows on the rem **22** sts.

**Next row:** p 2, k 2, p 2, k 1, sl 1, k1, pssso, p 1, k 2, p 1, k2 tog, k 1, p 2, k 2, p 2.

Work **3** rows on the rem **20** sts.

**Next row:** p 2, k 2, p 2, k 1, sl 1, k1, pssso, k 2, k2 tog, k 1, p 2, k 2, p 2.

Work **3** rows on the rem **18** sts.

**Next row:** p 2, k 2, p 2, k 1, sl 1, k1, pssso, k 2, k 1, p 2, k 2, p 2.

Work **1** row on the rem **16** sts.

**Next row:** cast off **4** sts and work row to end.

Work **1** row on the rem **12** sts.

Then cast off on right edge every 2nd row: 3 sts twice, 2 sts once and the rem 4 sts.

### RIGHT SLEEVE:

Work as for left sleeve, reversing raglan shapings.

### COLLAR:

Using 3.5 mm needles, cast on **90-94-98-102** sts. Work **8** rows in 2/2 Rib and leave the sts on hold.

### FINISHING:

Join raglans.

Graft (see Grafting instructions on [bergeredefrance.com/advices](http://bergeredefrance.com/advices)) collar to edge of neck, then join the shorter ends.

Sew sleeve seams and sides of sweater.

Secure and weave in ends.

## • Toelichting

Links kruisen = lkr.

Rechts kruisen = rkr.

**2 st. lkr. over 1 st. averecht** : 2 st. op de kabelnld. voor het werk zetten, de volgende st. averecht breien, dan de 2 st. van de kabelnld. recht breien.

**2 st. rkr. over 1 st. averecht** : 1 st. op de kabelnld. achter het werk zetten, de volgende 2 st. recht breien, dan de st. van de kabelnld. averecht breien.

**4 st. links kruisen** : 2 st. op de kabelnld. voor het werk zetten, de volgende 2 st. recht breien, dan de 2 st. van de kabelnld. recht breien.

## • Gebruikte steken

**BOORDSTEEK 2/2**, nld. nr. 3,5 en 4.

**AVERECHTE TRICOTSTEEK**, nld. nr. 4.

**KABEL**, nld. nr. 4. Over 14 st.

**1e nld. (goede kant van het werk), 3e en 5e nld.** : \* 2 st. recht, 2 st. averecht \*, 3 keer van \* tot \* breien, 2 st. recht.

**2e nld. en alle even nld.** : de st. breien zoals ze op de nld. staan.

**7e nld.** : 2 st. recht, 2 st. averecht, 2 st. lkr. over 1 st. averecht, 2 st. rkr. over 1 st. averecht, 2 st. averecht, 2 st. recht.

**9e nld.** : 2 st. recht, 3 st. averecht, 4 st. lkr., 3 st. averecht, 2 st. recht.

**11e nld.** : 2 st. recht, 2 st. averecht, 2 st. rkr. over 1 st. averecht, 2 st. lkr. over 1 st. averecht, 2 st. averecht, 2 st. recht.

**13e-15e-17e-19e-21e-23e-25e en 27e nld.** : \* 2 st. recht, 2 st. averecht \*, 3 keer van \* tot \* breien, 2 st. recht.

**29e nld.** : vanaf de 7e nld. herhalen.

## • Proeflapjes

Voor het slagen van je model is het belangrijk om de proeflapjes te breien (zie tips en raad op [bergeredefrance.nl/conseils](http://bergeredefrance.nl/conseils)).

Een vierkant van 10 cm in averechte tricotsteek = 19 st. en 28 nld.  
14 st. kabel = 6 cm breed.

## • Uitvoering

### RUGPAND :

**98-102-110-118** st. met nld. nr. 3,5 opzetten, **5 cm (16 nld.)** boordsteek 2/2 breien en hierbij beginnen en eindigen voor :

**S** : met 2 st. averecht,

**M - L en XL** : met 2 st. recht,

**maar** in de laatste nld. aan beide kanten 1 st. meerderen (= **100-104-112-120** st.).

Met nld. nr. 4 als volgt verder breien :

**19-17-21-21** st. averechte tricotsteek,

**14** st. kabel,

**10-14-14-18** st. averechte tricotsteek,

**14** st. kabel,

4

**10-14-14-18** st. averechte tricotsteek,

**14** st. kabel,

**19-17-21-21** st. averechte tricotsteek.

### Veranderen van steek :

Op **38 cm (108 nld.)** totale hoogte verder breien in boordsteek 2/2 en hierbij beginnen voor :

**S** : met 3 st. averecht.

**M - L en XL** : met 3 st. recht.

### Raglan :

Op **38-39-40-40 cm (108-112-114-114 nld.)** totale hoogte aan beide kanten **5-3-3-7** st. afkanten, dan op 6 st. uit de kant minderen voor :

**S** : 4 x 2 st. elke 6e nld., 11 x 2 st. elke 4e nld.

**M** : 1 x 2 st. elke 6e nld., 16 x 2 st. elke 4e nld.

**L** : 1 x 2 st. elke 6e nld., 17 x 2 st. elke 4e nld.

**XL** : 4 x 2 st. elke 6e nld., 14 x 2 st. elke 4e nld.

**Voor het minderen van 2 st. op 6 st. uit de kant** : 2 st. averecht, 2 st. recht,

2 st. averecht breien, de volgende 2 st. op de kabelnld. voor het werk plaatsen, dan samen recht breien : de 1e st. van de kabelnld. met de 1e st. van de linkernld., dan de laatste st. van de kabelnld. met de volgende st. van de linkernld., de nld. verder breien en als er nog 10 st. op de linkernld. over zijn, dan de eerste 2 st. op de kabelnld. achter het werk plaatsen en samen recht breien : de 1e st. van de linkernld. met de 1e st. van de kabelnld., dan de volgende st. van de linkernld. met de laatste st. van de kabelnld. en de nld. uitbreien.

Na de laatste raglanmindering **3** nld. breien over de overige **30-30-34-34** st. en ze dan afkanten **voor de hals**.

### VOORPAND :

Breien als het rugpand tot aan de raglan.

### Raglan en hals :

Op **38-39-40-40 cm (108-112-114-114 nld.)** totale hoogte **voor de raglan** aan beide kanten **5-3-3-7** st. afkanten, dan op 6 st. uit de kant minderen voor :

**S** : 4 x 2 st. elke 6e nld., 9 x 2 st. elke 4e nld.,

**M** : 1 x 2 st. elke 6e nld., 14 x 2 st. elke 4e nld.,

**L** : 1 x 2 st. elke 6e nld., 15 x 2 st. elke 4e nld.,

**XL** : 4 x 2 st. elke 6e nld., 12 x 2 st. elke 4e nld.,

**maar ondertussen, voor de hals** op **58-60-62-64 cm (164-170-176-182 nld.)** totale hoogte de middelste **12-12-16-16** st. afkanten, elke kant apart verder breien en aan de halskant elke 2e nld. 3 x 3 st. en de overige 4 st. afkanten.

### LINKERMOUW :

**56-58-60-62** st. met nld. nr. 3,5 opzetten, boordsteek 2/2 breien en hierbij beginnen voor :

**S en L** : met 1 st. averecht.

**M en XL** : met 2 st. averecht.

Op **10 cm (28 nld.)** totale hoogte aan beide kanten op 1 st. uit de kant meerderen (de gemeederde st. geleidelijk in boordsteek 2/2 breien) voor :

**S** : 4 x 1 st. elke 12e nld., 6 x 1 st. elke 10e nld.

**M** : 11 x 1 st. elke 10e nld.

**L** : 7 x 1 st. elke 10e nld., 5 x 1 st. elke 8e nld.

**XL** : 11 x 1 st. elke 8e nld., 4 x 1 st. elke 6e nld.

Dan verder breien over de verkregen **76-80-84-92** st.

### Raglan :

Op **48 cm (136 nld.)** totale hoogte aan beide kanten **5-3-3-7** st. afkanten, dan aan beide kanten op 6 st. uit de kant minderen voor :

**S** : 4 x 2 st. elke 6e nld., 7 x 2 st. elke 4e nld.

**M** : 1 x 2 st. elke 6e nld., 12 x 2 st. elke 4e nld.

**L** : 1 x 2 st. elke 6e nld., 13 x 2 st. elke 4e nld.

**XL** : 4 x 2 st. elke 6e nld., 10 x 2 st. elke 4e nld.

Na de laatste mindering **3** nld. breien over de overige **22** st.

**In de volgende nld.** breien : 2 st. averecht, 2 st. recht, 2 st. averecht, 1 st. recht, 1 overhaling, 1 st. averecht, 2 st. recht, 1 st. averecht, 2 st. samen recht, 1 st. recht, 2 st. averecht, 2 st. recht, 2 st. averecht.

**3** nld. breien over de overige **20** st.

**In de volgende nld.** tricoter 2 st. averecht, 2 st. recht, 2 st. averecht, 1 st. recht, 1 overhaling, 2 st. recht, 2 st. samen recht, 1 st. recht, 2 st. averecht, 2 st. recht, 2 st. averecht.

**3** nld. breien over de overige **18** st.

**In de volgende nld.** tricoter 2 st. averecht, 2 st. recht, 2 st. averecht, 1 st. recht, 1 overhaling, 2 st. samen recht, 1 st. recht, 2 st. averecht, 2 st. recht, 2 st. averecht.

**1** nld. breien over de overige **16** st.

**In de volgende nld.** 4 st. afkanten en de nld. uitbreien.

**1** nld. breien over de overige **12** st.

Dan rechts elke 2e nld. 2 x 3 st., 1 x 2 st. en de overige 4 st. afkanten.

### RECHTERMOUW :

Als de linkermouw, maar de raglan in spiegelbeeld breien.

### BOORD :

**90-94-98-102** st. met nld. nr. 3,5 opzetten, **8** nld. boordsteek 2/2 breien en dan de st. laten wachten.

### AFWERKING :

De raglannaden aan elkaar naaien.

De boord met de stiksteek langs de hals naaien, dan de zijkanten aan elkaar naaien.

De mouw- en zijnaden van de trui aan elkaar naaien.