



# 31 - VESTE COL MONTANT

Facile

Tailles		S	M	L	XL	XXL
<b>Qualité CHINAILLON</b>		<b>Nombre de pelotes</b>				
Cacao	245.121	9	10	10	11	12
<b>Qualité ALASKA</b>						
Perdrix	205.221	1	1	1	1	1
aig. n° 3,5 et 4						
7 boutons grège Ø 23 mm réf. 659.951 à 6,20 € le lot de 6						
Pochette d'aiguilles réf. 604.691 à 4,55 €						

## Points employés

**CÔTES 2/2**, aig. n° 3,5.

**JERSEY ENDROIT**, aig. n° 4.

**Points de broderie** : Voir pages conseils.

## Echantillon

Pour réussir votre modèle, il est important de tricoter l'échantillon (voir « *L'indispensable échantillon* » sur nos premières pages d'explications).

Un carré de 10 cm jersey endroit = 19 m. et 26 rgs.

## Réalisation

### DOS :

Monter **82-88-96-104-114** m. en CHINAILLON aig. n° 3,5. Tricoter 8 cm (24 rgs) côtes 2/2 en commençant et en terminant par :

**S et XXL** : 2 m. endroit,

**M - L et XL** : 3 m. endroit,

et en augmentant 1 m. au dernier rg **pour tailles**

**M - L et XL** (= **82-89-97-105-114** m.).

Continuer jersey endroit aig. n° 4 en augmentant de chaque côté à 2 m. du bord :

**S et M** : 3 x 1 m. tous les 22 rgs.

**L - XL et XXL** : 3 x 1 m. tous les 24 rgs.

Puis, continuer sur les **88-95-103-111-120** m. obtenues.

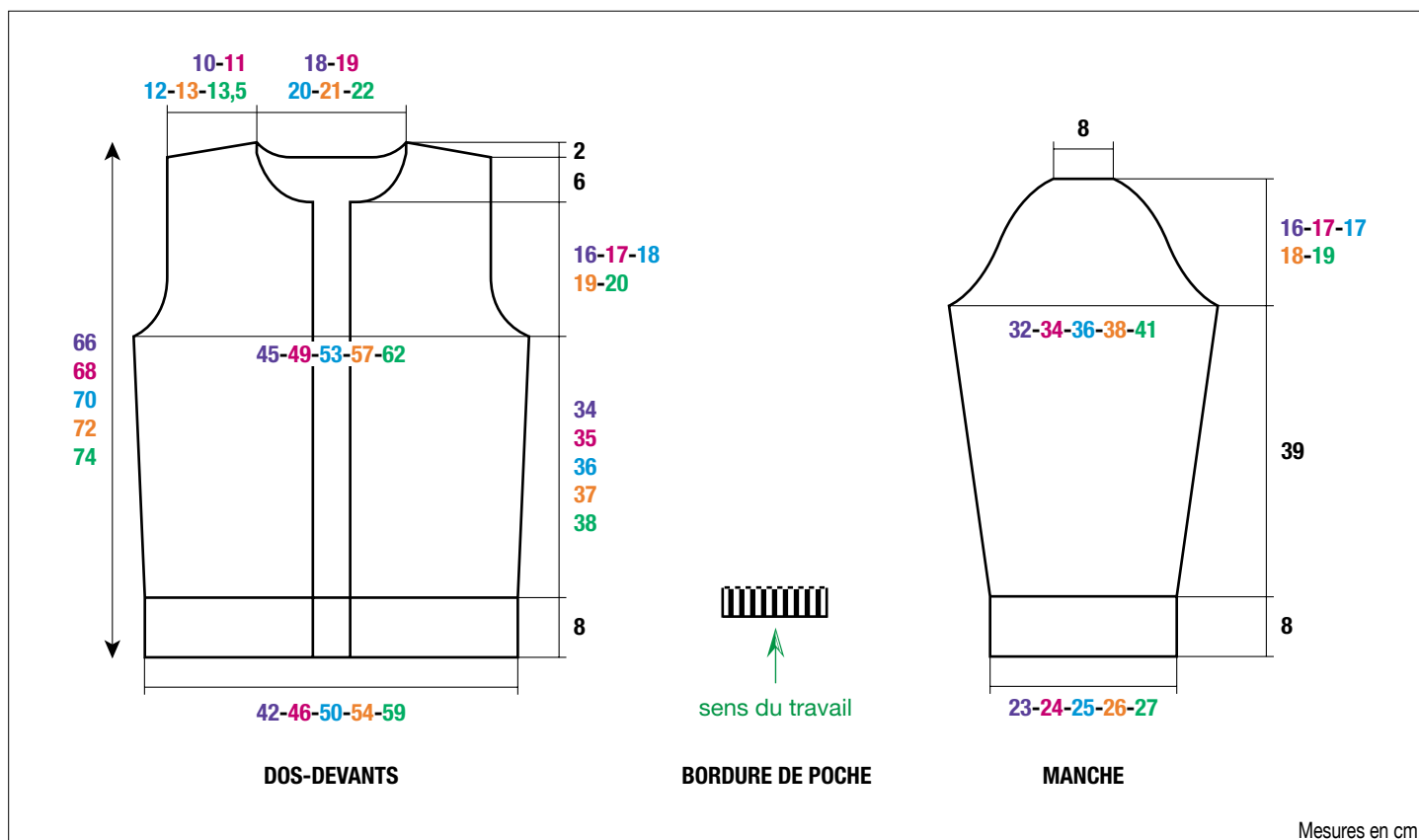
### Emmanchures :

A **42-43-44-45-46** cm (**112-116-118-120-124** rgs) de hauteur totale, rabattre de chaque côté tous les 2 rgs (les diminutions d'1 m. se font à 2 m. du bord) :

**S** : 2 x 2 m., 3 x 1 m.

**M** : 1 x 3 m., 1 x 2 m., 3 x 1 m.

**L** : 1 x 3 m., 1 x 2 m., 4 x 1 m.



**XL** : 1 x 3 m., 2 x 2 m., 3 x 1 m.

**XXL** : 1 x 3 m., 2 x 2 m., 5 x 1 m.

**Pour diminuer 1 m. à 2 m. du bord** : Tricoter 2 m. endroit, 2 m. ensemble endroit, continuer le rg et lorsqu'il reste 4 m. sur l'aig. gauche, tricoter 1 surjet simple, 2 m. endroit.

Continuer sur les **74-79-85-91-96** m. restantes.

#### Épaules et encolure :

A **64-66-68-70-72** cm (**170-176-182-186-192** rgs) de hauteur totale, rabattre de chaque côté tous les 2 rgs :

**S** : 3 x 7 m.,

**M** : 2 x 7 m., 1 x 8 m.,

**L** : 3 x 8 m.,

**XL** : 1 x 8 m., 2 x 9 m.,

**XXL** : 2 x 9 m., 1 x 10 m.,

**en même temps** que la 1<sup>ère</sup> diminution d'épaule, rabattre les **26-29-31-33-34** m. centrales, puis continuer chaque côté séparément en rabattant côté encolure 1 x 3 m.

#### DEVANT GAUCHE :

Monter **38-40-44-48-54** m. en CHINAILLON aig. n° 3,5. Tricoter 8 cm (24 rgs) côtes 2/2 en commençant et terminant comme au dos et en augmentant 1 m. au dernier rg **pour tailles M - L et XL** (= **38-41-45-49-54** m.).

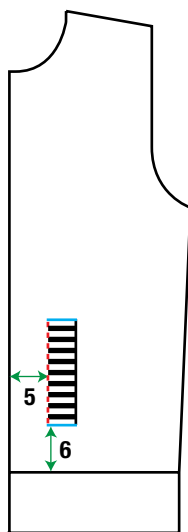
Continuer jersey endroit aig. n° 4 en augmentant à droite comme au dos.

Puis, continuer sur les **41-44-48-52-57** m. obtenues.

#### Emmanchure :

Rabattre à droite à la même hauteur et comme au dos, puis continuer sur les **34-36-39-42-45** m. restantes.

#### Schéma n° 1



⋯ = couture au point de mailles  
— = couture invisible

#### Encolure :

A **58-60-62-64-66** cm (**154-160-166-170-176** rgs) de hauteur totale, rabattre à gauche tous les 2 rgs 1 x **4-5-6-7-8** m., 1 x 3 m., 1 x 2 m., 4 x 1 m.

#### Epaule :

Rabattre à droite à la même hauteur et comme au dos.

#### DEVANT DROIT :

Commencer comme au devant gauche.

#### Emmanchure :

Rabattre à gauche à la même hauteur et comme au dos.

#### Encolure :

Rabattre à droite à la même hauteur et comme au devant gauche.

#### Epaule :

Rabattre à gauche à la même hauteur et comme au dos.

#### MANCHES :

Monter **46-48-50-52-52** m. en CHINAILLON aig. n° 3,5. Tricoter 8 cm (24 rgs) côtes 2/2 en commençant et terminant par :

**S et L** : 2 m. endroit,

**M - XL et XXL** : 3 m. endroit,

et en augmentant 1 m. au dernier rg **uniquement pour taille XXL** (= **46-48-50-52-53** m.).

Continuer jersey endroit aig. n° 4 en augmentant de chaque côté à 2 m. du bord :

**S** : 5 x 1 m. tous les 12 rgs, 3 x 1 m. tous les 10 rgs.

**M** : 9 x 1 m. tous les 10 rgs.

**L** : 6 x 1 m. tous les 10 rgs, 4 x 1 m. tous les 8 rgs.

**XL** : 2 x 1 m. tous les 10 rgs, 9 x 1 m. tous les 8 rgs.

**XXL** : 7 x 1 m. tous les 8 rgs, 6 x 1 m. tous les 6 rgs.

Puis, continuer sur les **62-66-70-74-79** m. obtenues.

A 47 cm (126 rgs) de hauteur totale, former l'arrondi en rabattant de chaque côté (les diminutions d'1 m. se font à 2 m. du bord) :

**S** : tous les 2 rgs 1 x 3 m., 2 x 2 m., 5 x 1 m. ; tous les 4 rgs 4 x 1 m. ; puis tous les 2 rgs 3 x 1 m., 2 x 2 m. et les 16 m. restantes.

**M** : tous les 2 rgs 1 x 3 m., 2 x 2 m., 5 x 1 m. ; tous les 4 rgs 4 x 1 m. ; puis tous les 2 rgs 4 x 1 m., 1 x 2 m., 1 x 3 m. et les 16 m. restantes.

**L** : tous les 2 rgs 2 x 3 m., 1 x 2 m., 5 x 1 m. ; tous les 4 rgs 4 x 1 m. ; puis tous les 2 rgs 3 x 1 m., 2 x 2 m., 1 x 3 m. et les 16 m. restantes.

**XL** : tous les 2 rgs 2 x 3 m., 1 x 2 m., 5 x 1 m. ; tous les 4 rgs 4 x 1 m. ; puis tous les 2 rgs 5 x 1 m., 2 x 2 m., 1 x 3 m. et les 16 m. restantes.

**XXL** : tous les 2 rgs 2 x 3 m., 2 x 2 m., 4 x 1 m. ; tous les 4 rgs 4 x 1 m. ; puis tous les 2 rgs 6 x 1 m., 2 x 2 m., 1 x 3 m. et les 17 m. restantes.

#### BORDURES DE POCHE (2) :

Monter **36** m. en CHINAILLON aig. n° 3,5. Tricoter 4,5 cm (14 rgs) côtes 2/2 en commençant et terminant par 3 m. endroit, puis laisser les m. en attente.

#### COL :

Monter **96-100-104-108-112** m. en CHINAILLON aig. n° 3,5. Tricoter 11 cm (32 rgs) côtes 2/2 en commençant et terminant par 3 m. endroit, puis laisser les m. en attente.

#### BORDURES DES DEVANTS :

**Bordure n° 1** : Monter **140-144-148-152-156** m. en CHINAILLON aig. n° 3,5. Tricoter 7 cm (20 rgs) côtes 2/2 en commençant et terminant par 3 m. endroit, puis laisser les m. en attente.

**Bordure n° 2** : Monter **140-144-148-152-156** m. en CHINAILLON aig. n° 3,5. Tricoter 8 rgs côtes 2/2 en commençant et terminant par 3 m. endroit.

Au rg suivant, tricoter **5-9-8-7-6** m. côtes 2/2, \* rabattre **2** m. (= 1 boutonnière), tricoter **20-20-21-22-23** m. côtes 2/2 \*, tricoter encore 4 fois de \* à \*, puis rabattre **2** m., tricoter **14** m. côtes 2/2, rabattre **2** m. et terminer le rg.

Au rg suivant, monter **2** nouvelles m. à la place de chaque groupe de 2 m. rabattues.

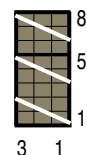
Tricoter encore 10 rgs côtes 2/2 sur toutes les m. et les laisser en attente.


#### FINITIONS :

Poser au point de mailles une bordure de poche sur chaque devant à **5** cm du bord milieu devant et à **6** cm au-dessus des côtes 2/2 (voir schéma n° 1). Coudre les petits côtés.

Sur chaque devant et chaque manche, broder à points lancés en ALASKA une ligne fantaisie en suivant la grille et le schéma n° 2.

#### Grille broderie



 = point lancé en ALASKA

Assembler les épaules.


Poser au point de mailles le col au bord de l'encolure.


Poser au point de mailles la bordure n° 1 le long du devant droit, puis la bordure n° 2 le long du devant gauche.

Faire les coutures des manches et des côtés de la veste.

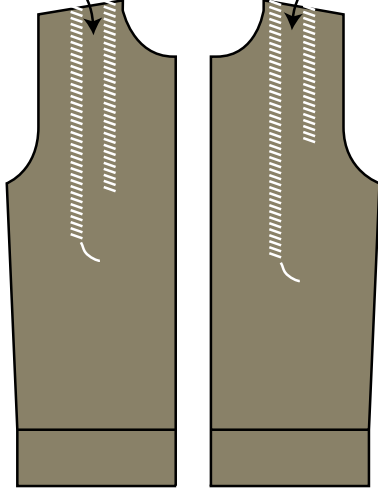
Coudre les boutons.

Schéma n° 2

 = point lancé en ALASKA

 = fil laissé libre

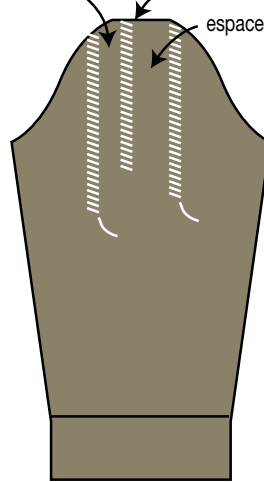
espace de 6 m.      à 1 m. du bord      espace de 6 m.



DEVANT DROIT

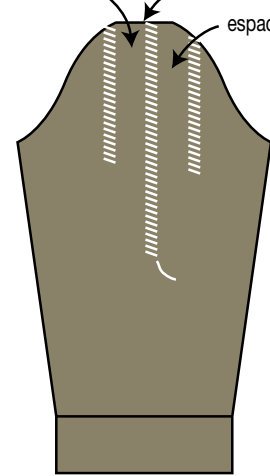
DEVANT GAUCHE

espace de 6 m.      à 1 m. du milieu      espace de 10 m.



MANCHE GAUCHE

espace de 6 m.      au bord du milieu      espace de 10 m.



MANCHE DROITE