

Pull à torsades col montant

High neck cabled sweater — Kabeltrui

BERGERE

DE FRANCE

Une laine de qualité fabriquée en France

ENSEMBLE, FAVORISONS LA FABRICATION FRANÇAISE

Bergère de France est une filature familiale, installée à Bar-le-Duc, au cœur de la Lorraine depuis 1946. De la création des fils à l'expédition des pelotes, de la recherche de style à la réalisation des livres et magazines, toutes ces étapes sont réalisées en France dans nos ateliers. En choisissant la laine Bergère de France, vous favorisez une production locale et encouragez le savoir-faire français.



Une fabrication et une qualité maîtrisée

En tant que fabricant, nous apportons un grand soin à la qualité de nos fils. Nous maîtrisons et contrôlons ainsi directement toutes les étapes de la production.

Nous assurons dans notre usine les grandes étapes de fabrication du fil à tricoter : la teinture, la préparation, la filature, l'assemblage, le retordage, la finition et la mise en pelote des fils.

Une filature éthique

Nous avons à cœur de sélectionner des matières premières respectueuses de l'environnement et du bien-être animal. Nos laines proviennent d'élevages d'Uruguay et de Nouvelle-Zélande reconnus pour la qualité de leurs fibres. Nous utilisons du coton d'Égypte issu d'une agriculture biologique. Les matières synthétiques proviennent d'une entreprise Européenne que nous avons sélectionné pour son niveau de qualité.

- La Laine Française -

FABRICANT FRANÇAIS DE LAINE
DEPUIS 1946

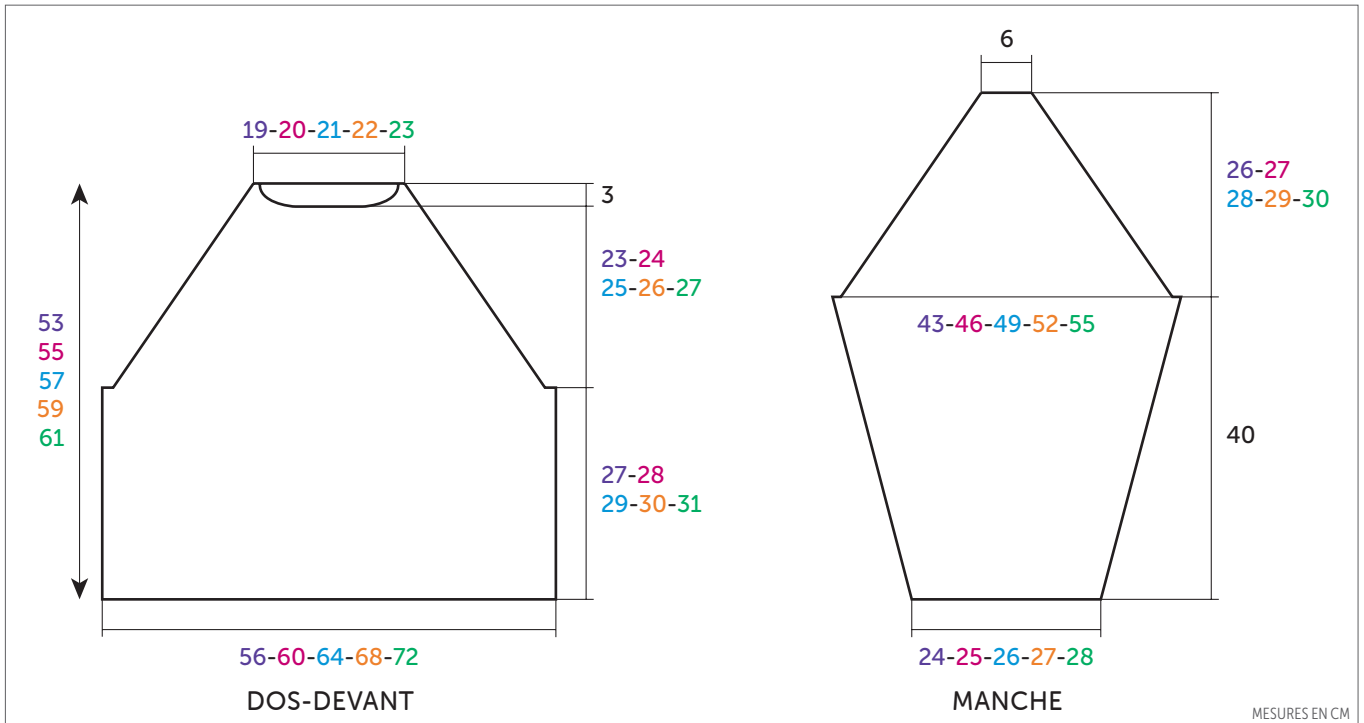
Pull à torsades col montant



IMAGE

Toscane 10683

TAILLES				
S	M	L	XL	XXL
PELOTES				
13	14	15	16	17



MESURES EN CM

FRANÇAIS

AIGUILLES
n° 5 et 5,5
1 aig. à torsades

• Légende

Croisée à gauche = CàG

Croisée à droite = CàD

4 m. CàG : Glisser 2 m. sur l'aig. à torsades devant le travail, tricoter les 2 m. suivantes à l'endroit, puis les 2 m. de l'aig. à torsades à l'endroit.

4 m. CàD : Glisser 2 m. sur l'aig. à torsades derrière le travail, tricoter les 2 m. suivantes à l'endroit, puis les 2 m. de l'aig. à torsades à l'endroit.

4 m. CàG sur 1 m. endroit et 1 m. envers : Glisser 4 m. sur l'aig. à torsades devant le travail, tricoter les 2 m. suivantes la 1ère à l'endroit, la 2ème à l'envers,

puis les 4 m. de l'aig. à torsades la 1ère à l'envers, les 2 suivantes à l'endroit, la dernière à l'envers.

4 m. CàD sur 1 m. endroit et 1 m. envers : Glisser 2 m. sur l'aig. à torsades derrière le travail, tricoter les 4 m. suivantes la 1ère à l'envers, les 2 suivantes à l'endroit, la dernière à l'envers, puis les 2 m. de l'aig. à torsades la 1ère à l'endroit, la 2ème à l'envers.

4 m. CàG sur 1 m. envers et 1 m. endroit : Glisser 4 m. sur l'aig. à torsades devant le travail, tricoter les 2 m. suivantes la 1ère à l'envers, la 2ème à l'endroit, puis les 4 m. de l'aig. à torsades la 1ère à l'envers, les 2 suivantes à l'endroit, la dernière à l'envers.

4 m. CàD sur 1 m. envers et 1 m. endroit : Glisser 2 m. sur l'aig. à torsades derrière le travail, tricoter les 4 m. suivantes la 1ère à l'envers, les 2 suivantes à l'endroit, la dernière à l'envers, puis les 2 m. de l'aig. à torsades la 1ère à l'envers, la 2ème à l'endroit.

4 m. CàG sur 2 m. envers : Glisser 4 m. sur l'aig. à torsades devant le travail, tricoter les 2 m. suivantes à l'envers, puis les 4 m. de l'aig. à torsades la 1ère à l'envers, les 2 suivantes à l'endroit, la dernière à l'envers.

4 m. CàD sur 2 m. envers : Glisser 2 m. sur l'aig. à torsades derrière le travail, tricoter les 4 m. suivantes la 1ère à l'envers, les 2 suivantes à l'endroit, la dernière à l'envers, puis les 2 m. de l'aig. à torsades à l'envers.

• Points employés

JERSEY ENDROIT, aig. n° 5 et 5,5.

JERSEY ENVERS, aig. n° 5,5.

POINT FANTAISIE, aig. n° 5,5. Sur un nombre de m. divisible par 12 + 4.

1er rg (endroit du travail) : Endroit.

2ème rg et tous les rgs pairs : Envers.

3ème rg : 2 m. endroit, * 4 m. CàD, 4 m. endroit, 4 m. CàG *, répéter de * à *, terminer par 2 m. endroit.

5ème rg : Endroit.

7ème rg : 4 m. endroit, * 4 m. **CàG**, 4 m.

CàD, 4 m. endroit *, répéter de * à *.

9ème rg : Reprendre au 1er rg.

POINT AJOURÉ, aig. n° 5,5. Sur 9 m.

1er rg (endroit du travail) : 1 m. endroit, 3 m. envers, 1 jeté, 2 m. ensemble envers, 2 m. envers, 1 m. endroit.

2ème rg : 1 m. envers, 7 m. endroit, 1 m. envers.

Répéter ces 2 rgs.

POINT TORSADÉ, aig. n° 5,5. Sur 46 m. Suivre la grille.

CÔTES 2/2, aig. n° 5.

• Echantillon

Pour réussir votre modèle, il est important de tricoter l'échantillon (consulter nos astuces et conseils sur bergeredefrance.fr/conseils).

Un carré de 10 cm point fantaisie = 21 m. et 23 rgs.

• Réalisation

DOS :

Monter **118-126-134-142-150** m. aig. n° 5. Tricoter **2** rgs jersey endroit.

Continuer point fantaisie aig. n° 5,5 en suivant la **grille n° 1** selon la taille à réaliser.

Raglan :

A **27-28-29-30-31** cm (**62-64-66-70-72** rgs) de hauteur totale, de chaque côté rabattre **3-4-4-5-5** m. Puis, continuer en tricotant les **4** premières et les **4** dernières m. jersey endroit, **mais** dès le 1er rg, puis tous les 2 rgs, diminuer de chaque côté à 3 m. du bord (**attention**, lorsqu'il n'est plus possible de faire les croisements de m., remplacer ces m. par des m. endroit) :

S : 3 x 2 m., * 2 x 1 m., 1 x 2 m.*, tricoter 4 fois de * à *, puis 14 x 1 m.

M : 3 x 2 m., * 2 x 1 m., 1 x 2 m.*, tricoter 5 fois de * à *, puis 12 x 1 m.

L : 3 x 2 m., * 2 x 1 m., 1 x 2 m.*, tricoter 7 fois de * à *, puis 7 x 1 m.

XL : 3 x 2 m., * 2 x 1 m., 1 x 2 m.*, tricoter 8 fois de * à *, puis 5 x 1 m.

XXL : 5 x 2 m., * 2 x 1 m., 1 x 2 m.*, tricoter 7 fois de * à *, puis 8 x 1 m.

Pour diminuer 2 m. à 3 m. du bord : Tricoter 3 m. endroit, 3 m. ensemble endroit, continuer le rg et lorsqu'il reste 6 m. sur l'aig. gauche, tricoter 1 surjet double, 3 m. endroit.

Pour diminuer 1 m. à 3 m. du bord : Tricoter 3 m. endroit, 2 m. ensemble endroit, continuer le rg et lorsqu'il reste 5 m. sur l'aig. gauche, tricoter 1 surjet simple, 3 m. endroit.

Après la dernière diminution de raglan, tricoter **1** rg sur les **40-42-44-46-48** m. restantes et les rabattre **pour l'encolure**.

DEVANT :

Monter **118-126-134-142-150** m. aig. n° 5. Tricoter **2** rgs jersey endroit.

Continuer aig. n° 5,5 en tricotant :

26-30-34-38-42 m. point fantaisie en commençant comme au dos,

2 m. jersey envers,

9 m. point ajouré,

46 m. point torsadé en répartissant **2** augmentations au 1er rg (voir emplacement sur la grille).

9 m. point ajouré,

2 m. jersey envers,

26-30-34-38-42 m. point fantaisie en commençant pour toutes les tailles à la m. 9 de la grille point fantaisie.

Après le 1er rg, on obtient **120-128-136-144-152** m.

Raglan et encolure :

– **Pour le raglan**, rabattre, puis diminuer comme au dos. **Attention**, lorsqu'il n'y a plus de m. point fantaisie, continuer les diminutions en tricotant :

– 2 m. ensemble envers à la place de 2 m. ensemble endroit ou 1 surjet simple.

– 3 m. ensemble envers à la place de 3 m. ensemble endroit ou 1 surjet double.

– **Mais entre-temps**, à **50-52-54-56-58** cm (**116-120-124-130-136** rgs) de hauteur totale, **pour l'encolure** rabattre les **24-26-28-30-32** m. centrales, puis continuer chaque côté séparément en rabattant côté encolure tous les 2 rgs 1 x 3 m., 1 x 2 m. et les 4 m. restantes.

MANCHES :

Monter **52-54-56-58-60** m. aig. n° 5. Tricoter **2** rgs jersey endroit.

Continuer point fantaisie aig. n° 5,5 en suivant la **grille n° 2 (début de la manche)** selon la taille à réaliser en augmentant de chaque côté à 2 m. du bord (tricoter les m. augmentées progressivement en point fantaisie) :

S : 3 x 1 m. tous les 6 rgs, 17 x 1 m. tous les 4 rgs.

M : 22 x 1 m. tous les 4 rgs.

L : 20 x 1 m. tous les 4 rgs, 4 x 1 m. tous les 2 rgs.

XL : 18 x 1 m. tous les 4 rgs, 8 x 1 m. tous les 2 rgs.

XXL : 16 x 1 m. tous les 4 rgs, 12 x 1 m. tous les 2 rgs.

Puis, continuer sur les **92-98-104-110-116** m. obtenues.

Raglan :

A **40** cm (**92** rgs) de hauteur totale, rabattre, puis diminuer comme au dos.

Après la dernière diminution de raglan, tricoter **1** rg sur les **14** m. restantes et les rabattre.

COL :

Monter **94-98-102-106-110** m. aig. n° 5. Tricoter **8** cm côtes 2/2 et laisser les m. en attente.

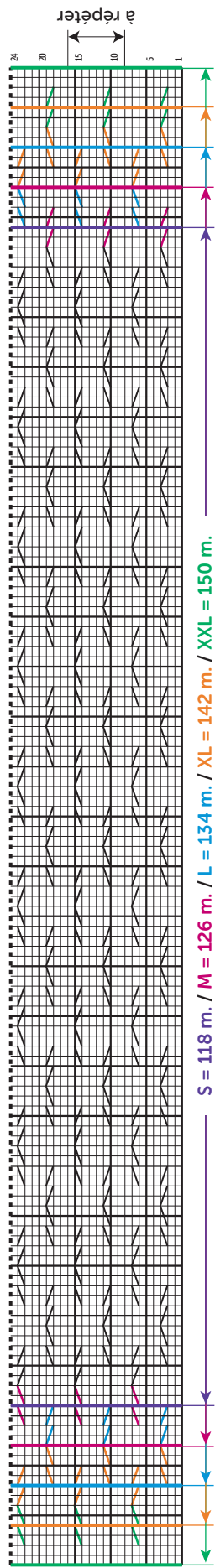
FINITIONS :

Assembler les raglans.

Poser à points arrière le col au bord de l'encolure. Puis, assembler les petits côtés.

Faire les coutures des manches et des côtés du pull.

GRILLE N° 1 - Début du dos

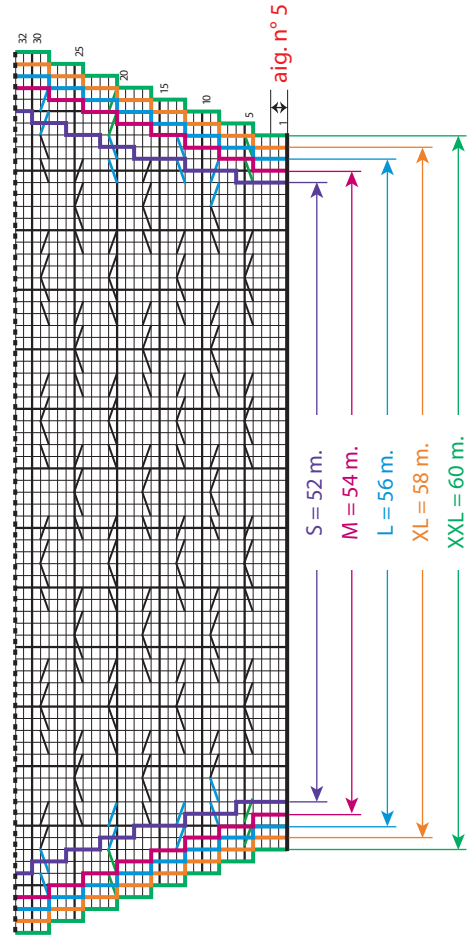


□ = 1 m. jersey endroit

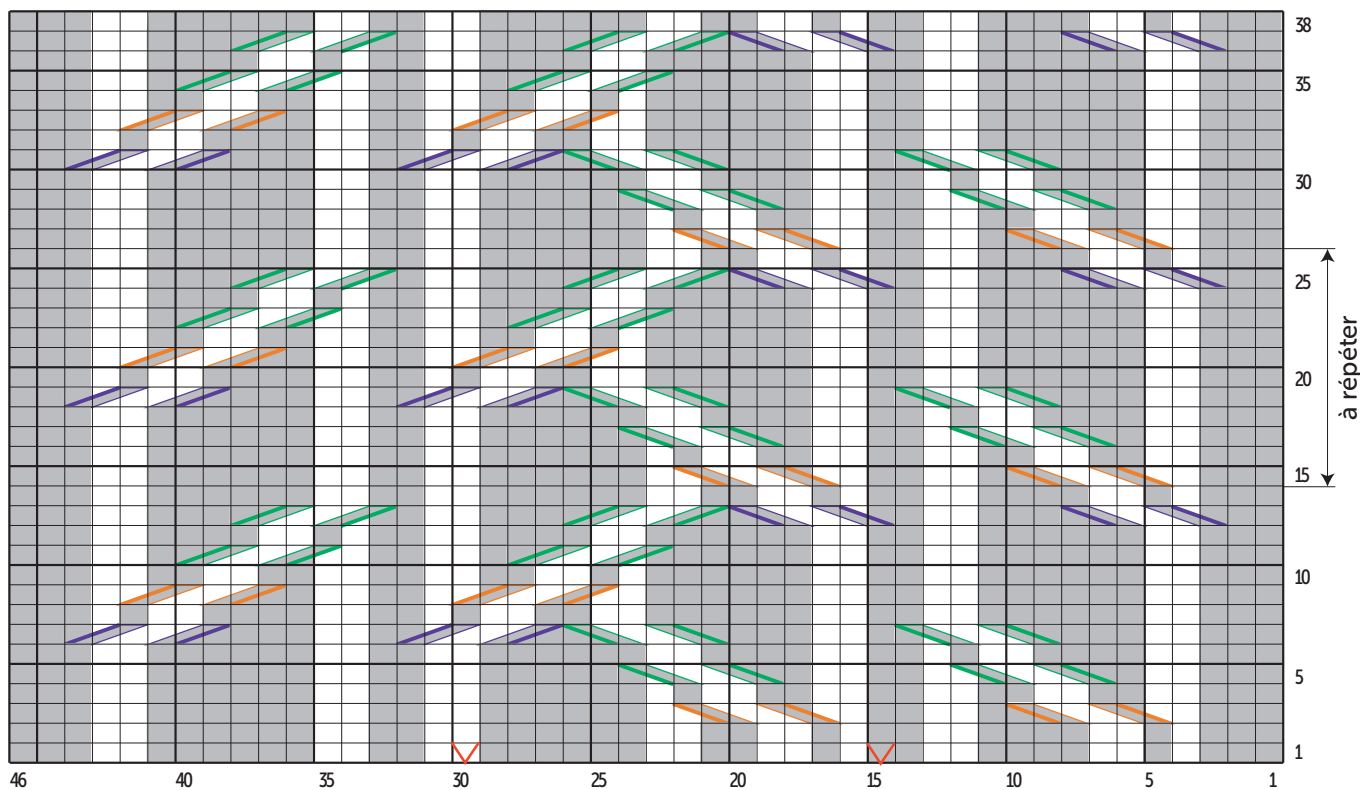
- ▨ = 4 m. CâD
- ▩ = 4 m. CâG
- ▧ = 4 m. CâG uniquement pour M - L - XL et XXL
- ▦ = 4 m. CâD uniquement pour M - L - XL et XXL
- ▥ = 4 m. CâD uniquement pour L - XL et XXL
- ▤ = 4 m. CâG uniquement pour L - XL et XXL
- ▣ = 4 m. CâD uniquement pour XL et XXL
- ▢ = 4 m. CâG uniquement pour XL et XXL
- = 4 m. CâD uniquement pour XXL
- = 4 m. CâG uniquement pour XXL

Attention, les augmentations à 2 m. du bord ne sont pas représentées sur la grille.

GRILLE N° 2 - Début de la manche



POINT TORSADÉ



■	= 1 m. jersey envers		
□	= 1 m. jersey endroit		
⊠	= 1 augmentation envers		
⊠	= 1 augmentation endroit		
	ou	= 4 m. CàG sur 1 m. endroit et 1 m. envers	
	ou	ou	= 4 m. CàG sur 2 m. envers
	= 4 m. CàD sur 1 m. endroit et 1 m. envers		
	ou	= 4 m. CàD sur 1 m. envers et 1 m. endroit	
	ou	ou	= 4 m. CàD sur 2 m. envers
	= 4 m. CàG sur 1 m. envers et 1 m. endroit		

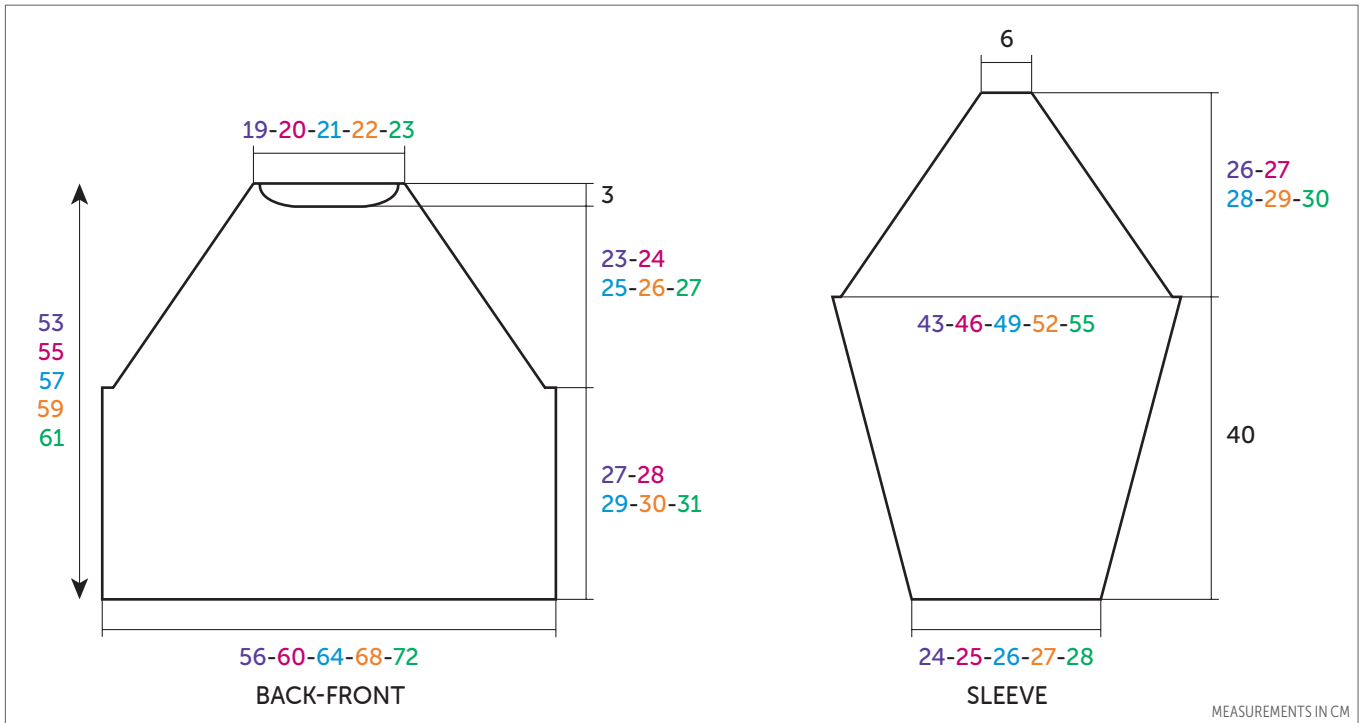
High neck cabled sweater



IMAGE

Toscane 10683

SIZES				
S	M	L	XL	XXL
BALLS				
13	14	15	16	17



MEASUREMENTS IN CM

ENGLISH

KNITTING NEEDLES
5.0 mm and 5.5 mm
1 cable needle (CN)

• Abbreviations

Left cross = CL

Right cross = CR

4CL: Slip 2 sts to CN in front of work, k the next 2 sts, then k the 2 sts from CN.

4CR: Slip 2 sts to CN at back of work, k the next 2 sts, then k the 2 sts from CN.

6CLk1p1: Slip 4 sts to CN in front of work, work the next 2 sts, the 1st one kwise, the 2nd one pwise, then the 4 sts from CN the 1st one pwise, the next 2 kwise, the last one pwise.

6CRk1p1: Slip 2 sts to CN at back of work, work the next 4 sts, the 1st one pwise, the next 2 kwise, the last pwise,

then the 2 sts from CN the 1st one kwise, the 2nd pwise.

6CLp1k1: Slip 4 sts to CN in front of work, work the next 2 sts the 1st one pwise, the 2nd kwise, then the 4 sts from CN the first pwise, the next 2 kwise, the last one pwise.

6CRp1k1: Slip 2 sts to CN at back of work, work the next 4 sts the 1st one pwise, the next 2 kwise, the last one pwise, then the 2 sts from CN the 1st pwise, the 2nd kwise.

6CLp2: Slip 4 sts to CN in front of work, work the next 2 sts pwise, then the 4 sts from CN the 1st pwise, the next 2 kwise, the last pwise.

6CRp2: Slip 2 sts to CN at back of work, work the next 4 sts the 1st pwise, the next 2 kwise, the last one pwise, then the 2 sts from CN pwise.

• Stitches used

STOCKING STITCH (ST ST), using 5. mm and 5.5 mm needles.

REVERSE STOCKING STITCH (REV ST ST), using 5.5 mm needles.

PATTERN STITCH (PATT ST), using 5.5 mm needles. Worked on a number of sts divisible by 12 + 4.

Row 1 (RS): k.

Row 2 and all even rows: p.

Row 3: k 2, * 4CR, k 4, 4CL *, rep from * to *, end with k 2.

Row 5: k.

Row 7: k 4, * 4CL, 4CR, k 4 *, rep from * to *.

After row 8, rep from row 1.

LACE PATTERN (LACE PATT), using 5.5 mm needles. Worked over 9 sts

Row 1 (RS): k 1, p 3, yo, p2 tog, p 2, k 1.

Row 2: p 1, k 7, p 1.

Rep those 2 rows.

CABLE PATTERN (CABLE PATT), using 5.5 mm needles. Worked over 46 sts. Foll chart.

2/2 RIB, using 5.0 mm needles.

• Tension/Gauge

To achieve a good result, it is essential to make a tension square (see our tips and tricks on bergeredefrance.com/advices).
21 sts and 23 rows in Patt st = 10 cm (4 in) square.

• To make

BACK:

Using 5.0 mm needles, cast on **118-126-134-142-150** sts. Work **2** rows in St st. Change to 5.5 mm needles and cont in Patt st foll chart **1** according to size made until work measures **27-28-29-30-31** cm (**10³/₄-11-11¹/₂-11³/₄-12¹/₄** in) [**62-64-66-70-72** rows] total.

Raglan:

Cast off **3-4-4-5-5** sts at the beg of the next 2 rows. Then cont and work the first **4** sts and last **4** sts in St st, **but** starting on 1st row, then every 2nd row, dec at each end, **3** sts in from edge (**please note**, when it's no longer possible to work the crossed sts, replace those sts by k sts):

S: 2 sts 3 times, * 1 st twice, 2 sts once *, work 4 times from * to *, then 1 st 14 times.

M: 2 sts 3 times, * 1 st twice, 2 sts once *, work 5 times from * to *, then 1 st 12 times.

L: 2 sts 3 times, * 1 st twice, 2 sts once *, work 7 times from * to *, then 1 st 7 times.

XL: 2 sts 3 times, * 1 st twice, 2 sts once *, work 8 times from * to *, then 1 st 5 times.

XXL: 2 sts 5 times, * 1 st twice, 2 sts once *, work 7 times total from * to *, then 1 st 8 times.

To decrease 2 sts, 3 sts in from edge:
K 3, k3 tog, cont row until 6 sts rem on left needle, sl 1, k2 tog, pssso, k 3.

To decrease 1 st, 3 sts in from edge:
K 3, k2 tog, cont row until 5 sts rem on left needle, sl 1, k1, pssso, k 3.

After the last raglan dec, work **1** row on the rem **40-42-44-46-48** sts and cast them off **for neck**.

FRONT:

Using 5.0 mm needles, cast on **118-126-134-142-150** sts. Work **2** rows in St st.

Change to 5.5 mm needles and cont as foll:

26-30-34-38-42 sts in Patt st starting as for back,

2 sts in Rev St st,

9 sts in Lace patt,

46 sts in Cable patt and inc **2** sts evenly spaced across 1st row (see placement on chart).

9 sts in Lace patt,

2 sts in Rev St st,

26-30-34-38-42 sts in Patt st starting for all sizes with 9th st of Patt st chart.

After 1st row, **120-128-136-144-152** sts are obtained.

Raglan and neck:

– **For raglan**, cast off, then dec as for back. **Please note**, when there is no more sts in Patt st, cont the dec as foll:

– p2 tog instead of k2 tog or sl 1, k1, pssso.

– p3 tog instead of k3 tog or sl 1, k2 tog, pssso.

– **But meanwhile**, when work measures **50-52-54-56-58** cm (**19³/₄-20¹/₂-21¹/₄-22-22³/₄** in) [**116-120-124-130-136** rows] total, **for neck** cast off the **24-26-28-30-32** center sts, then cont each side separately and cast off on neck side every 2nd row: **3** sts once, **2** sts once and the rem **4** sts.

SLEEVES:

Using 5.0 mm needles, cast on **52-54-56-58-60** sts. Work **2** rows in St st.

Change to 5.5 mm needles and cont in Patt st foll chart **2** (**beg of sleeve**) according to size made and inc at each end, **2** sts in from edge (incorporate the inc sts into Patt st as you go):

S: 1 st 3 times every 6th row, 1 st 17 times every 4th row.

M: 1 st 22 times every 4th row.

L: 1 st 20 times every 4th row, 1 st 4 times every 2nd row.

XL: 1 st 18 times every 4th row, 1 st 8 times every 2nd row.

XXL: 1 st 16 times every 4th row, 1 st 12 times every 2nd row.

Then cont on the **92-98-104-110-116** sts obtained until work measures **40** cm (**15³/₄** in) [**92** rows] total.

Raglan:

Cast off, then dec as for back.

After the last raglan dec, work **1** row on the rem **14** sts and cast them off.

COLLAR:

Using 5.0 mm needles, cast on **94-98-102-106-110** sts. Work **8** cm (**3¹/₄** in) in 2/2 Rib and leave the sts on hold.

FINISHING:

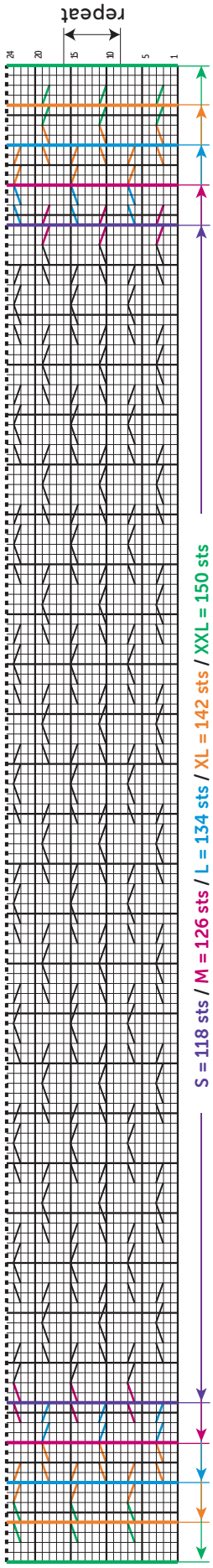
Join raglans.

Graft (see Grafting instructions on bergeredefrance.com/advices) collar to edge of neck. Then join the shorter ends.

Sew sleeve seams and sides of sweater.

Secure and weave in ends.

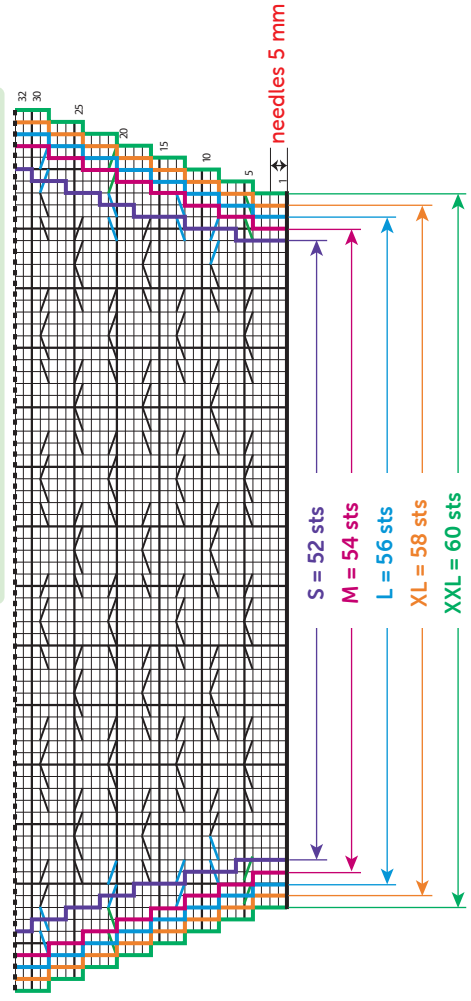
CHART 1 – Beginning of back



- = 1 St st
- ▤ = 4CR
- ▥ = 4CL
- ▦ = 4CL only for M, L, XL and XXL
- ▧ = 4CR only for M, L, XL and XXL
- ▨ = 4CR only for L, XL and XXL
- ▩ = 4CL only for L, XL and XXL
- = 4CR only for XL and XXL
- = 4CL only for XL and XXL
- ▬ = 4CR only for XXL

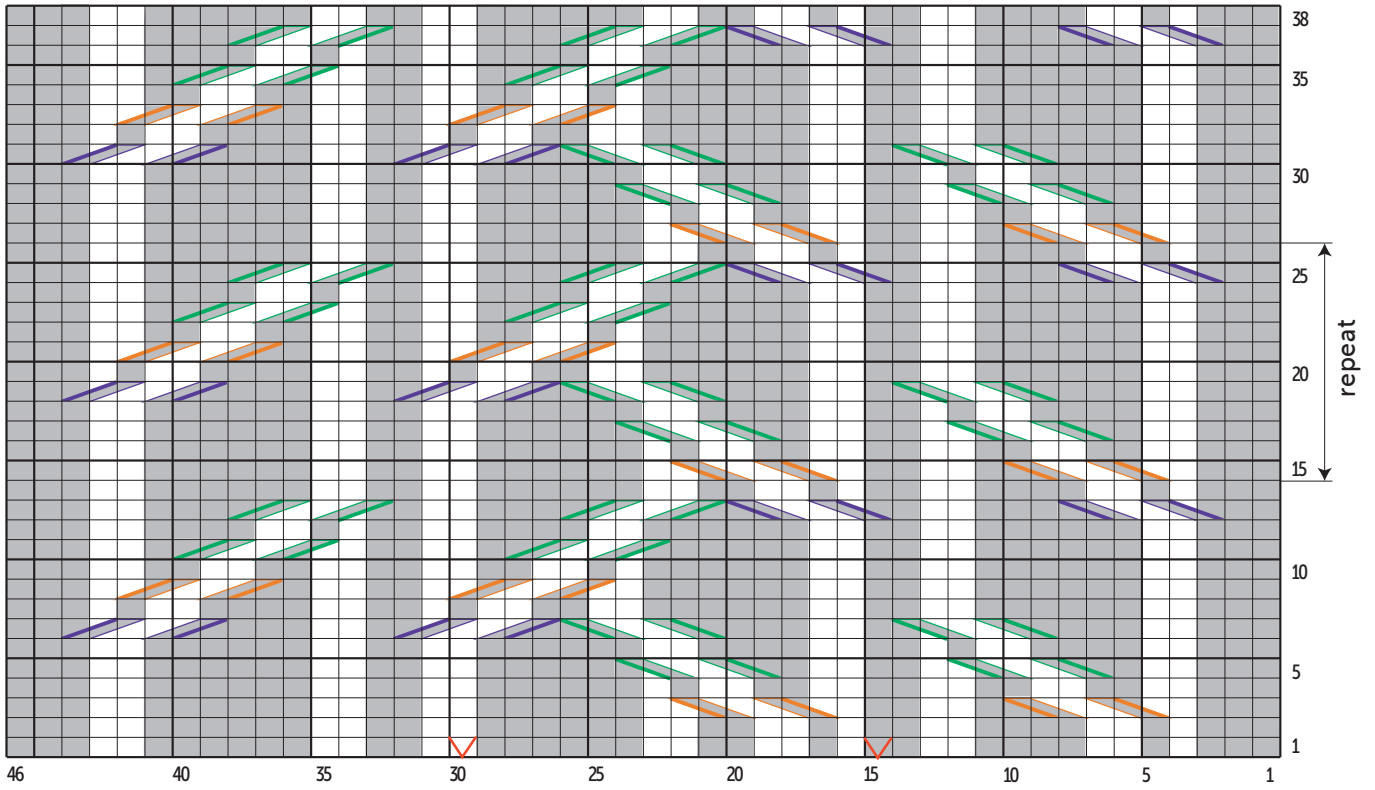
Please note: increases worked 2 sts in from edge are not shown on chart

CHART 2 – Beginning of sleeve



CABLE PATTERN

60



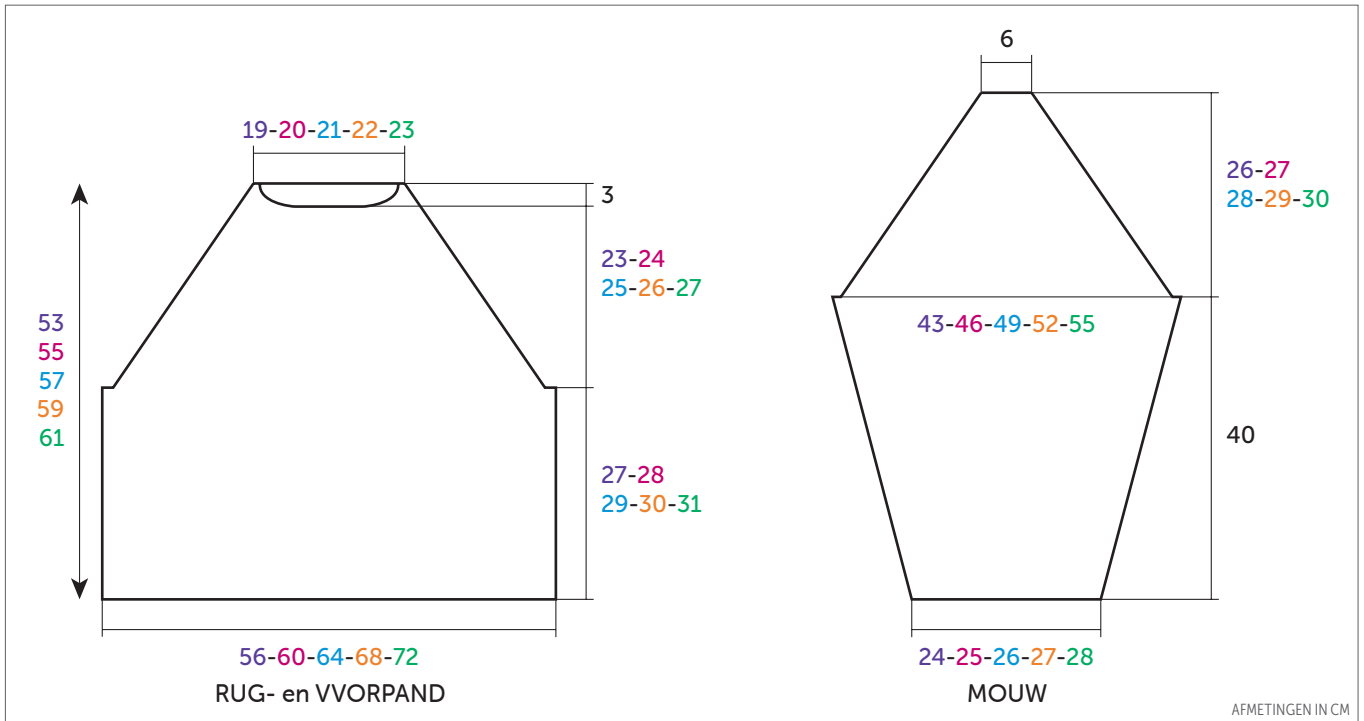
	= 1 Rev St st		
	= 1 St st		
	= inc 1 purlwise		
	= inc 1 st		
	or	= 6CLK1p1	
	or	or	= 6CLp2
	= 6CRk1p1		
	or	= 6CRp1k1	
	or	or	= 6CRp2
	= 6CLp1k1		




IMAGE

Toscane 10683

MATEN				
S	M	L	XL	XXL
BOLLEN				
13	14	15	16	17



 NEDERLANDS

BREINAALDEN
nr. 5 en 5,5
1 kabelnld.

• Toelichting

Links kruisen = lkr.
Rechts kruisen = rkr.

4 st. lkr. : 2 st. op de kabelnld. voor het werk zetten, de volgende 2 st. recht breien, dan de 2 st. van de kabelnld. recht breien.

4 st. rkr. : 2 st. op de kabelnld. achter het werk zetten, de volgende 2 st. recht breien, dan de 2 st. van de kabelnld. recht breien.

4 st. lkr. over 1 st. recht en 1 st. averecht : 4 st. op de kabelnld. voor het werk zetten, de volgende 2 st. breien : de 1e st. recht, de 2e st. averecht, dan de

4 st. van de kabelnld. : de 1e st. averecht, de volgende 2 st. recht, de laatste st. averecht breien.

4 st. rkr. over 1 st. recht en 1 st. averecht : 2 st. op de kabelnld. achter het werk zetten, de volgende 4 st. breien : de 1e st. averecht, de volgende 2 st. recht, de laatste st. averecht breien, dan de 2 st. van de kabelnld. breien : de 1e st. recht, de 2e st. averecht.

4 st. lkr. over 1 st. averecht en 1 st. recht : 4 st. op de kabelnld. voor het werk zetten, de volgende 2 st. breien : de 1e st. averecht, de 2e st. recht, dan de 4 st. van de kabelnld. breien : de 1e st. averecht, de volgende 2 st. recht, de laatste st. averecht breien.

4 st. rkr. over 1 st. averecht en 1 st. recht : 2 st. op de kabelnld. achter het werk zetten, de volgende 4 st. breien : de 1e st. averecht, de volgende 2 st. recht, de laatste st. averecht breien, dan de 2 st. van de kabelnld. breien : de 1e st. recht, de 2e st. averecht.

4 st. lkr. over 2 st. averecht : 4 st. op de kabelnld. voor het werk zetten, de volgende 2 st. averecht breien, dan de 4 st. van de kabelnld. : de 1e st. averecht, de volgende 2 st. recht, de laatste st. averecht breien.

4 st. rkr. over 2 st. averecht : 2 st. op de kabelnld. achter het werk zetten, de volgende 4 st. breien : de 1e st. averecht, de volgende 2 st. recht, de laatste st. averecht breien, dan de 2 st. van de kabelnld. averecht breien.

• Gebruikte steken

RECHTE TRICOTSTEEK, nld. nr. 5 en 5,5.
AVERECHE TRICOTSTEEK, nld. nr. 5,5.
POINT FANTASIE, nld. nr. 5,5. Over een aantal st. deelbaar door 12 + 4.

1e nld. (goede kant van het werk) : recht.

2e nld. en alle even nld. : averecht.

3e nld. : 2 st. recht, * 4 st. rkr., 4 st. recht, 4 st. lkr. *, herhalen van * tot *, eindigen met 2 st. recht.

5e nld. : recht.

7e nld. : 4 st. recht, * 4 st. lkr., 4 st. rkr., 4 st. recht *, herhalen van * tot *.

9e nld. : herhalen vanaf de 1e nld..

AJOURSTEEK, nld. nr. 5,5. Over 9 st.

1e nld. (goede kant van het werk) : 1 st. recht, 3 st. averecht, 1 omslag, 2 st. samen averecht, 2 st. averecht, 1 st. recht.

2e nld. : 1 st. averecht, 7 st. recht, 1 st. averecht.

Deze 2 nld. herhalen.

KABELSTEEK, nld. nr. 5,5. Over 46 st. De teltekening volgen.

BOORDSTEEK 2/2, nld. nr. 5.

• Proeflapje

Voor het slagen van je model is het belangrijk om het proeflapje te breien (zie tips en raad op bergeredefrance.nl/conseils).

Een vierkant van 10 cm in fantasiesteek = 21 st. en 23 nld.

• Uitvoering

RUGPAND :

118-126-134-142-150 st. met nld. nr. 5 opzetten en **2** nld. rechte tricotsteek breien.

Verder breien met nld. nr. 5,5 in fantasiesteek volgens de **teltekening nr. 1** van de gekozen maat.

Raglan :

Op **27-28-29-30-31** cm (**62-64-66-70-72** nld.) totale hoogte aan beide kanten **3-4-4-5-5** st. afkanten. Dan verder breien en hierbij de eerste **4** en de laatste **4** st. in rechte tricotsteek breien, **maar** vanaf de 1e nld., dan elke 2e nld. aan beide kanten op 3 st. uit de kant minderen (**let op**, als het niet meer mogelijk is om de st. te kruisen, deze dan vervangen door st. recht) voor :

S : 3 x 2 st., * 2 x 1 st., 1 x 2 st.*, 4 keer van * tot * breien, dan 14 x 1 st.

M : 3 x 2 st., * 2 x 1 st., 1 x 2 st.*, 5 keer van * tot * breien, dan 12 x 1 st.

L : 3 x 2 st., * 2 x 1 st., 1 x 2 st.*, 7 keer van * tot * breien, dan 7 x 1 st.

XL : 3 x 2 st., * 2 x 1 st., 1 x 2 st.*, 8 keer van * tot * breien, dan 5 x 1 st.

XXL : 5 x 2 st., * 2 x 1 st., 1 x 2 st.*, 7 keer van * tot * breien, dan 8 x 1 st.

Voor het minderen van 2 st. op 3 st. uit de kant : 3 st. recht, 3 st. samen recht breien, de nld. verder breien en als er nog 6 st. op de linker nld. over zijn, dan 1 dubbele overhaling en 3 st. recht breien.

Voor het minderen van 1 st. op 3 st. uit de kant : 3 st. recht, 2 st. samen recht breien, de nld. verder breien en als er nog 5 st. op de linker nld. over zijn, dan 1 overhaling en 3 st. recht breien.

Na de laatste raglanmindering **1** nld. breien over de overige **40-42-44-46-48** st. en ze dan afkanten **voor de hals**.

VOORPAND :

118-126-134-142-150 st. met nld. nr. 5 opzetten en **2** nld. rechte tricotsteek breien.

Met nld. nr. 5,5 als volgt verder breien :

26-30-34-38-42 st. fantasiesteek en hierbij beginnen als voor het ruggand,

2 st. averechte tricotsteek,

9 st. ajoursteek,

46 st. kabelsteek en hierbij over de 1e nld. **2** meerderingen verdelen (zie plaats op de teltekening).

9 st. ajoursteek,

2 st. averechte tricotsteek,

26-30-34-38-42 st. fantasiesteek en hierbij voor alle maten beginnen met de st. 9 van de teltekening fantasiesteek.

Na de 1e nld. krijg je **120-128-136-144-152** st.

Raglan en hals :

– **Voor de raglan**, afkanten, dan minderen als voor het ruggand. **Let op**, als er geen st. fantasiesteek over zijn, dan de minderingen als volgt breien :

– 2 st. samen averecht in de plaats van 2 st. samen recht of 1 overhaling.

– 3 st. samen averecht in de plaats van 3 st. samen recht of 1 dubbele overhaling.

– **Maar ondertussen**, op **50-52-54-56-58** cm (**116-120-124-130-136** nld.) totale hoogte **voor de hals** de middelste **24-**

26-28-30-32 st. afkanten, elke kant apart verder breien en aan de halskant elke 2e nld. 1 x 3 st., 1 x 2 st. en de overige 4 st. afkanten.

MOUWEN :

52-54-56-58-60 st. met nld. nr. 5 opzetten en **2** nld. rechte tricotsteek breien.

Verder breien met nld. nr. 5,5 in fantasiesteek volgens de **teltekening nr. 2 (begin mouw)** van de gekozen maat en hierbij aan beide kanten op 2 st. uit de kant meerderen (de gemeerdere st. achtereenvolgens in fantasiesteek breien) voor :

S : 3 x 1 st. elke 6e nld., 17 x 1 st. elke 4e nld.

M : 22 x 1 st. elke 4e nld.

L : 20 x 1 st. elke 4e nld., 4 x 1 st. elke 2e nld.

XL : 18 x 1 st. elke 4e nld., 8 x 1 st. elke 2e nld.

XXL : 16 x 1 st. elke 4e nld., 12 x 1 st. elke 2e nld.

Dan verder breien over de verkregen **92-98-104-110-116** st.

Raglan :

Op **40** cm (**92** nld.) totale hoogte afkanten, dan minderen als voor het ruggand.

Na de laatste raglanmindering **1** nld. breien over de overige **14** st. en ze dan afkanten.

HALSBIES :

94-98-102-106-110 st. met nld. nr. 5 opzetten, **8** cm boordsteek 2/2 breien en dan de st. laten wachten.

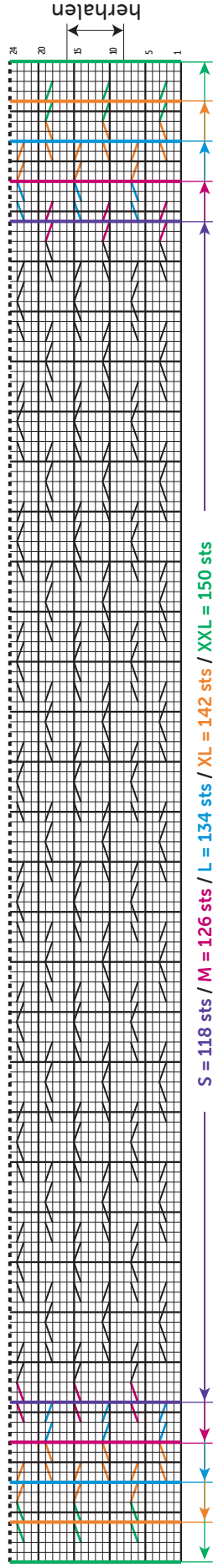
AFWERKING :

De raglannaden aan elkaar naaien.

De bies met de stiksteek langs de hals naaien, dan de zijkantjes aan elkaar naaien.

De mouw- en zijnaden van de trui aan elkaar naaien.

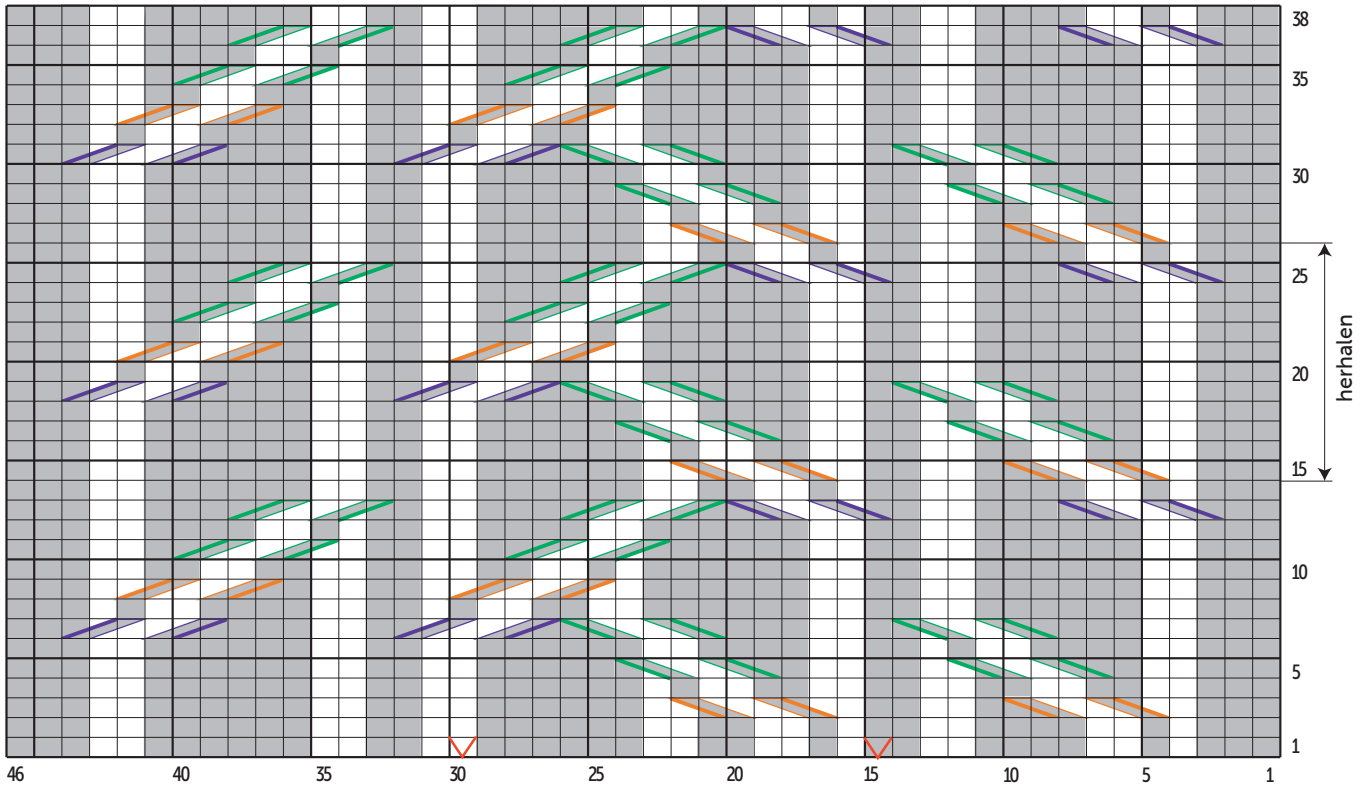
TELTEKENING nr. 1 – Begin rugpand



□ = 1 st. rechte tricotsteek
 ■■■■ = 4 st. rkr.
 ■■■■ = 4 st. lkr.
 ■■■■ = 4 st. lkr. enkel voor M – L – XL en XXL
 ■■■■ = 4 st. rkr. enkel voor M – L – XL en XXL
 ■■■■ = 4 st. rkr. enkel voor L – XL en XXL
 ■■■■ = 4 st. lkr. enkel voor L – XL en XXL
 ■■■■ = 4 st. rkr. enkel voor XL en XXL
 ■■■■ = 4 st. lkr. enkel voor XL en XXL
 ■■■■ = 4 st. lkr. enkel voor XXL
 ■■■■ = 4 st. rkr. enkel voor XXL

KABELSTEЕК

60



- = 1 st. averechte tricotsteek
- = 1 st. rechte tricotsteek
- ▽ = 1 averechte meerdering
- ▾ = 1 rechte meerdering
- ▨ (orange) of ▨ (orange) = 4 st. lkr. over 1 st. recht en 1 st. averecht
- ▨ (green) of ▨ (green) of ▨ (green) = 4 st. lkr. over 2 st. averecht
- ▨ (purple) = 4 st. rkr. over 1 st. recht en 1 st. averecht
- ▨ (orange) of ▨ (orange) = 4 st. rkr. over 1 st. averecht en 1 st. recht
- ▨ (green) of ▨ (green) of ▨ (green) = 4 st. rkr. over 2 st. averecht
- ▨ (purple) = 4 st. lkr. over 1 st. averecht en 1 st. recht