

# Gilet à torsades col rond

Cabled cardigan with round neck — Kabelvest

BERGERE  
DE FRANCE

## Une laine de qualité fabriquée en France

ENSEMBLE, FAVORISONS LA FABRICATION FRANÇAISE

Bergère de France est une filature familiale, installée à Bar-le-Duc, au cœur de la Lorraine depuis 1946. De la création des fils à l'expédition des pelotes, de la recherche de style à la réalisation des livres et magazines, toutes ces étapes sont réalisées en France dans nos ateliers. En choisissant la laine Bergère de France, vous favorisez une production locale et encouragez le savoir-faire français.



### Une fabrication et une qualité maîtrisée

En tant que fabricant, nous apportons un grand soin à la qualité de nos fils. Nous maîtrisons et contrôlons ainsi directement toutes les étapes de la production.

Nous assurons dans notre usine les grandes étapes de fabrication du fil à tricoter : la teinture, la préparation, la filature, l'assemblage, le retordage, la finition et la mise en pelote des fils.

### Une filature éthique

Nous avons à cœur de sélectionner des matières premières respectueuses de l'environnement et du bien-être animal. Nos laines proviennent d'élevages d'Uruguay et de Nouvelle-Zélande reconnus pour la qualité de leurs fibres. Nous utilisons du coton d'Égypte issu d'une agriculture biologique. Les matières synthétiques proviennent d'une entreprise Européenne que nous avons sélectionné pour son niveau de qualité.

- La Laine Française -

FABRICANT FRANÇAIS DE LAINE  
DEPUIS 1946

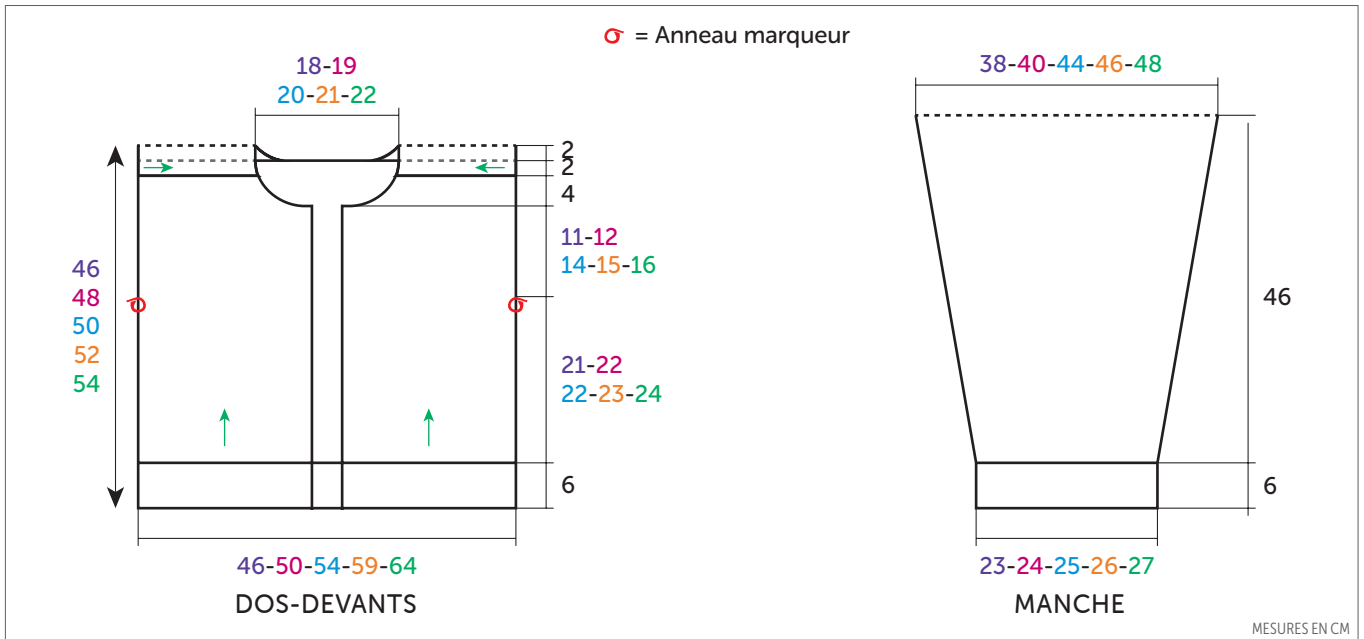
# Gilet à torsades col rond



FLOCON

Pêche 10585

TAILLES				
S	M	L	XL	XXL
PELOTES				
7	7	8	8	9



## FRANÇAIS

AIGUILLES

n° 4 et 4,5

1 aig. à torsades

ACCESSOIRES

Anneaux marqueurs réf. 68395 (lot de 48)

5 boutons coco impression fleurs Ø 25 mm réf. 50554 (lot de 5)

## • Légende

Croisée à gauche = CàG

Croisée à droite = CàD

**6 m. CàG :** Glisser 3 m. sur l'aig. à torsades devant le travail, tricoter les 3 m. suivantes à l'endroit, puis les 3 m. de l'aig. à torsades à l'endroit.

**12 m. CàG :** Glisser 6 m. sur l'aig. à torsades devant le travail, tricoter les 6 m. suivantes à l'endroit, puis les 6 m. de l'aig. à torsades à l'endroit.

**4 m. CàD :** Glisser 2 m. sur l'aig. à torsades derrière le travail, tricoter les 2 m. suivantes à l'endroit, puis les 2 m. de l'aig. à torsades à l'endroit.

**4 m. CàG :** Glisser 2 m. sur l'aig. à torsades devant le travail, tricoter les 2 m. suivantes à l'endroit, puis les 2 m. de l'aig. à torsades à l'endroit.

**3 m. CàD sur 1 m. endroit :** Glisser 1 m. sur l'aig. à torsades derrière le travail, tricoter les 3 m. suivantes à l'endroit, puis la m. de l'aig. à torsades à l'endroit.

**3 m. CàG sur 1 m. endroit :** Glisser 3 m. sur l'aig. à torsades devant le travail, tricoter la m. suivante à l'endroit, puis les 3 m. de l'aig. à torsades à l'endroit.

**3 m. CàD sur 1 m. envers :** Glisser 1 m. sur l'aig. à torsades derrière le travail, tricoter les 3 m. suivantes à l'endroit, puis la m. de l'aig. à torsades à l'envers.

**3 m. CàG sur 1 m. envers :** Glisser 3 m. sur l'aig. à torsades devant le travail, tricoter la m. suivante à l'envers, puis les 3 m. de l'aig. à torsades à l'endroit.

## • Points employés

**CÔTES 1/1 FANTAISIES,** aig. n° 4. Sur un nombre de m. impair.

**1er rg (endroit du travail) :** 1 m. endroit torse, 1 m. envers, 1 m. endroit torse, 1 m. envers...

**2ème rg :** 1 m. envers torse, 1 m. endroit, 1 m. envers torse, 1 m. endroit...

Répéter ces 2 rgs.

**JERSEY ENDROIT et JERSEY ENVERS,** aig. n° 4,5.

**LOSANGE,** aig. n° 4,5. Sur 14 m. Suivre la grille.

**TORSADE,** aig. n° 4,5. Sur 12 m.

**1er rg (endroit du travail) :** Endroit.

**2ème rg et tous les rgs pairs :** Envers.

**3ème rg :** 12 m. CàG.

**5ème - 7ème - 9ème - 11ème et 13ème rgs :** Endroit.

**15ème rg :** Reprendre au 3ème rg.

**POINT D'ALVÉOLES,** aig. n° 4,5. Sur un nombre de m. divisible par 8 + 4.

**1er rg (endroit du travail) :** Endroit.

**2ème rg et tous les rgs pairs :** Envers.

**3ème rg** : 4 m. **CàD**, \* 4 m. **CàG**, 4 m. **CàD** \*, répéter de \* à \*.

**5ème et 7ème rgs** : Endroit.

**9ème rg** : 4 m. **CàG**, \* 4 m. **CàD**, 4 m. **CàG** \*, répéter de \* à \*.

**11ème et 13ème rgs** : Endroit.

**15ème rg** : Reprendre au 3ème rg.

## • Echantillon

Pour réussir votre modèle, il est important de tricoter l'échantillon (consulter nos astuces et conseils sur [bergeredefrance.fr/conseils](http://bergeredefrance.fr/conseils)).

Un carré de 10 cm jersey envers = 19 m. et 27 rgs.

## • Réalisation

Les flèches **vertes** sur le croquis indiquent le sens du travail.

### DOS :

Monter **115-123-131-143-153** m. aig. n° 4. Tricoter **6 cm (16 rgs)** côtes 1/1 fantaisies, **mais** au dernier rg :

**S - M et L :**

tricoter **9-13-17** m., augmenter 1 m. endroit,  
tricoter **2** m., augmenter 1 m. endroit,  
tricoter **12** m., augmenter 1 m. endroit,  
tricoter **2** m., augmenter 1 m. endroit,  
tricoter **18** m., augmenter 1 m. endroit,  
\* tricoter **7** m., augmenter 1 m. endroit  
\*, tricoter 4 fois de \* à \*,  
tricoter **13** m., augmenter 1 m. endroit,  
tricoter **2** m., augmenter 1 m. endroit,  
tricoter **18** m., augmenter 1 m. endroit,  
tricoter **2** m., augmenter 1 m. endroit,  
tricoter **9-13-17** m.

**XL et XXL :**

tricoter **16-21** m., augmenter 1 m. endroit,  
tricoter **2** m., augmenter 1 m. endroit,  
tricoter **12** m., augmenter 1 m. endroit,  
tricoter **2** m., augmenter 1 m. endroit,  
tricoter **18** m., augmenter 1 m. endroit,  
\* tricoter **7** m., augmenter 1 m. endroit  
\*, tricoter 6 fois de \* à \*,  
tricoter **13** m., augmenter 1 m. endroit,  
tricoter **2** m., augmenter 1 m. endroit,  
tricoter **18** m., augmenter 1 m. endroit,  
tricoter **2** m., augmenter 1 m. endroit,  
tricoter **16-21** m.

On obtient **128-136-144-158-168** m.

Continuer aig. n° 4,5 en tricotant :

**4-8-12-11-16** m. jersey envers,

**14** m. losange,

**2** m. jersey envers, **2** m. jersey endroit,  
**2** m. jersey envers,

**12** m. torsade,

**2** m. jersey envers, **2** m. jersey endroit,  
**2** m. jersey envers,

**44-44-44-60-60** m. point d'alvéoles,

**2** m. jersey envers, **2** m. jersey endroit,  
**2** m. jersey envers,

**12** m. torsade,

**2** m. jersey envers, **2** m. jersey endroit,  
**2** m. jersey envers,

**14** m. losange,

**4-8-12-11-16** m. jersey envers.

**Emmanchures :**

A **27-28-28-29-30** cm (**72-76-76-78-80** rgs) de hauteur totale, glisser un anneau marqueur dans la première et la

dernière m. pour marquer le début des emmanchures (voir croquis) et continuer les différents points.

**Fin du dos :**

A environ **43,5-45,5-47,5-49,5-51,5** cm (**117-123-129-133-139** rgs) de hauteur totale sur l'**envers** du travail, tricoter 3 fois 2 m. ensemble envers au dessus de chaque torsade.

Au rg suivant, rabattre les **122-130-138-152-162** m. restantes.

### DEVANT GAUCHE :

Monter **51-55-59-65-70** m. aig. n° 4. Tricoter **6 cm (16 rgs)** côtes 1/1 fantaisies, **mais** au dernier rg :

**S - M et L :**

tricoter **3** m., augmenter 1 m. endroit,  
tricoter **4** m., augmenter 1 m. endroit,  
tricoter **13** m., augmenter 1 m. endroit,  
tricoter **2** m., augmenter 1 m. endroit,  
tricoter **18** m., augmenter 1 m. endroit,  
tricoter **2** m., augmenter 1 m. endroit,  
tricoter **9-13-17** m.

**XL et XXL :**

tricoter **3** m., augmenter 1 m. endroit,  
tricoter **4** m., augmenter 1 m. endroit,  
tricoter **7** m., augmenter 1 m. endroit,  
tricoter **13** m., augmenter 1 m. endroit,  
tricoter **2** m., augmenter 1 m. endroit,  
tricoter **18** m., augmenter 1 m. endroit,  
tricoter **2** m., augmenter 1 m. endroit,  
tricoter **16-21** m.

On obtient **57-61-65-72-77** m.

Continuer aig. n° 4,5 en tricotant :

**4-8-12-11-16** m. jersey envers,

**14** m. losange,

**2** m. jersey envers, **2** m. jersey endroit,  
**2** m. jersey envers,

**12** m. torsade,

**2** m. jersey envers, **2** m. jersey endroit,  
**2** m. jersey envers,

**12-12-12-20-20** m. point d'alvéoles,

**3** m. jersey envers.

**Emmanchure :**

Marquer à droite comme au dos, puis continuer les différents points.

**Encolure :**

A **38-40-42-44-46** cm (**102-108-114-118-124** rgs) de hauteur totale, à gauche rabattre tous les 2 rgs 1 x **11-12-13-14-15** m., 2 x 2 m., 1 x 1 m.

**Fin du devant :**

A environ **41,5-43,5-45,5-47,5-49,5** cm (**111-117-123-127-133** rgs) de hauteur totale sur l'**envers** du travail, tricoter 3 fois 2 m. ensemble envers au dessus de la torsade.

Au rg suivant, rabattre les **38-41-44-50-54** m. restantes.

### DEVANT DROIT :

Monter **51-55-59-65-70** m. aig. n° 4. Tricoter **6 cm (16 rgs)** côtes 1/1 fantaisies, **mais** au dernier rg :

**S - M et L :**

tricoter **9-13-17** m., augmenter 1 m. endroit,  
tricoter **2** m., augmenter 1 m. endroit,  
tricoter **12** m., augmenter 1 m. endroit,  
tricoter **2** m., augmenter 1 m. endroit,  
tricoter **18** m., augmenter 1 m. endroit,  
tricoter **5** m., augmenter 1 m. endroit,

tricoter **3** m.

**XL et XXL :**

tricoter **16-21** m., augmenter 1 m. endroit,

tricoter **2** m., augmenter 1 m. endroit,  
tricoter **12** m., augmenter 1 m. endroit,

tricoter **2** m., augmenter 1 m. endroit,

tricoter **18** m., augmenter 1 m. endroit,

tricoter **7** m., augmenter 1 m. endroit,

tricoter **5** m., augmenter 1 m. endroit,

tricoter **3** m.

On obtient **57-61-65-72-77** m.

Continuer aig. n° 4,5 en tricotant :

**3** m. jersey envers,

**12-12-12-20-20** m. point d'alvéoles,

**2** m. jersey envers, **2** m. jersey endroit,  
**2** m. jersey envers,

**12** m. torsade,

**2** m. jersey envers, **2** m. jersey endroit,  
**2** m. jersey envers,

**14** m. losange,

**4-8-12-11-16** m. jersey envers.

**Emmanchure :**

Marquer à gauche comme au dos, puis continuer les différents points.

**Encolure :**

A **38-40-42-44-46** cm (**102-108-114-118-124** rgs) de hauteur totale, à droite rabattre tous les 2 rgs 1 x **11-12-13-14-15** m., 2 x 2 m., 1 x 1 m.

**Fin du devant :**

A environ **41,5-43,5-45,5-47,5-49,5** cm (**111-117-123-127-133** rgs) de hauteur totale sur l'**envers** du travail, tricoter 3 fois 2 m. ensemble envers au dessus de la torsade.

Au rg suivant, rabattre les **38-41-44-50-54** m. restantes.

### MANCHES :

Monter **55-57-59-61-63** m. aig. n° 4. Tricoter **6 cm (16 rgs)** côtes 1/1 fantaisies, **mais** au dernier rg :

tricoter **4-5-6-7-8** m., augmenter 1 m. endroit,

tricoter **14** m., augmenter 1 m. endroit,  
tricoter **7** m., augmenter 1 m. endroit,

tricoter **3** m., augmenter 1 m. endroit,

tricoter **3** m., augmenter 1 m. endroit,

tricoter **7** m., augmenter 1 m. endroit,

tricoter **13** m., augmenter 1 m. endroit,

tricoter **4-5-6-7-8** m.

On obtient **62-64-66-68-70** m.

Continuer aig. n° 4,5 en suivant la **grille** selon la taille à réaliser en augmentant de chaque côté à 2 m. du bord :

**S** : 3 x 1 m. tous les 8 rgs, 15 x 1 m. tous les 6 rgs.

**M** : 19 x 1 m. tous les 6 rgs.

**L** : 15 x 1 m. tous les 6 rgs, 7 x 1 m. tous les 4 rgs.

**XL** : 13 x 1 m. tous les 6 rgs, 10 x 1 m. tous les 4 rgs.

**XXL** : 11 x 1 m. tous les 6 rgs, 13 x 1 m. tous les 4 rgs.

Puis, continuer sur les **98-102-110-114-118** m. obtenues.

**Haut de la manche :**

A environ **51,5** cm (**139** rgs) de hauteur totale sur l'**envers** du travail, tricoter 3 fois 2 m. ensemble envers au dessus de chaque torsade.

Au rg suivant, rabattre les **92-96-104-108-112** m. restantes.

### PATTE D'ÉPAULE GAUCHE :

Monter **19** m. aig. n° 4. Tricoter côtes 1/1 fantaisies.

A **14-15,5-17-19-21** cm de haut, rabattre à gauche tous les 2 rgs 1 x 11 m., 1 x 2 m., 2 x 1 m. et les 4 m. restantes.

### PATTE D'ÉPAULE DROITE :

Monter **19** m. aig. n° 4. Tricoter côtes 1/1 fantaisies.

A **14-15,5-17-19-21** cm de haut, rabattre à droite tous les 2 rgs 1 x 11 m., 1 x 2 m., 2 x 1 m. et les 4 m. restantes.

### BORDURES DES DEVANTS (2) :

Monter **103-109-109-115-123** m. aig. n° 4. Tricoter **5** cm (**12** rgs) côtes 1/1 fantaisies et laisser les m. en attente.

### COL :

Monter **130-134-138-142-146** m. aig. n° 4. Tricoter **5** cm (**12** rgs) côtes 1/1 fantaisies et laisser les m. en attente.

### FINITIONS :

Assembler les épaules en y intercalant la patte correspondante et en laissant libre les **30-32-34-36-38** m. centrales pour l'encolure dos.

Poser à points arrière :

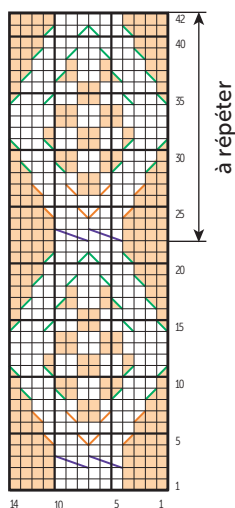
- Une bordure le long de chaque devant.
- Le col au bord de l'encolure d'un bord de bordure à l'autre.
- Le haut des manches au bord des emmanchures entre les anneaux marqueurs.

Faire les coutures des manches et des côtés du gilet.

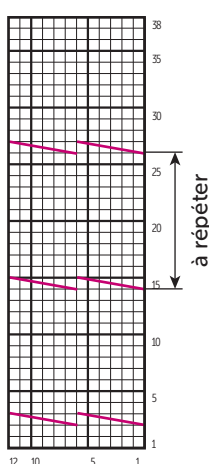
Sur le devant droit, former **5** boutonnières sans couper les fils à **2,5** cm du bord (consulter nos astuces et conseils sur [bergeredefrance.fr/conseils](http://bergeredefrance.fr/conseils)), la 1ère à **3** cm du bas, la 2ème à **2,5** cm du haut, les autres régulièrement espacées.

Coudre les boutons.

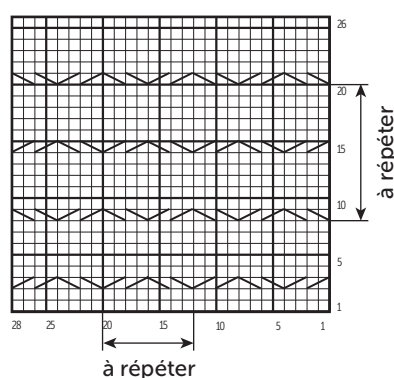
LOSANGE



TORSADE



POINT D'ALVÉOLES



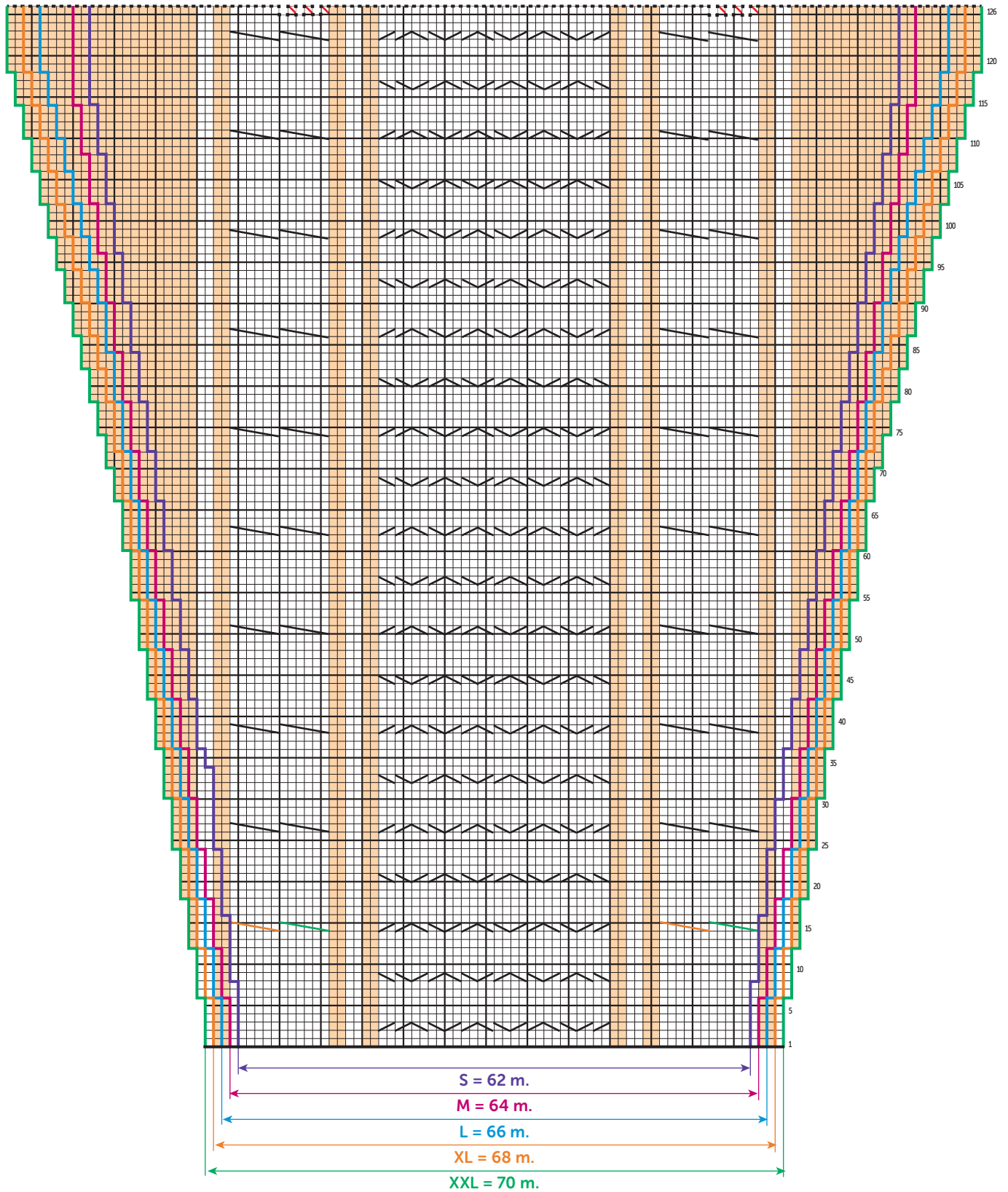
	= 1 m. jersey envers
	= 1 m. jersey endroit
	= 6 m. CàG
	= 3 m. CàD sur 1 m. endroit
	= 3 m. CàG sur 1 m. endroit
	= 3 m. CàD sur 1 m. envers
	= 3 m. CàG sur 1 m. envers

	= 1 m. jersey endroit
	= 12 m. CàG

	= 1 m. jersey endroit
	= 4 m. CàD
	= 4 m. CàG

## GRILLE

Attention, les augmentations à 2 m. du bord ne sont pas représentées sur la grille.



- = 1 m. jersey envers
- = 1 m. jersey endroit
- ▨ = 4 m. CàD
- ▩ = 4 m. CàG
- ▧ = 12 m. CàG uniquement pour XL et XXL
- ▨ = 12 m. CàG
- ▧ = 2 m. ensemble envers sur l'envers du travail

# Cabled cardigan with round neck

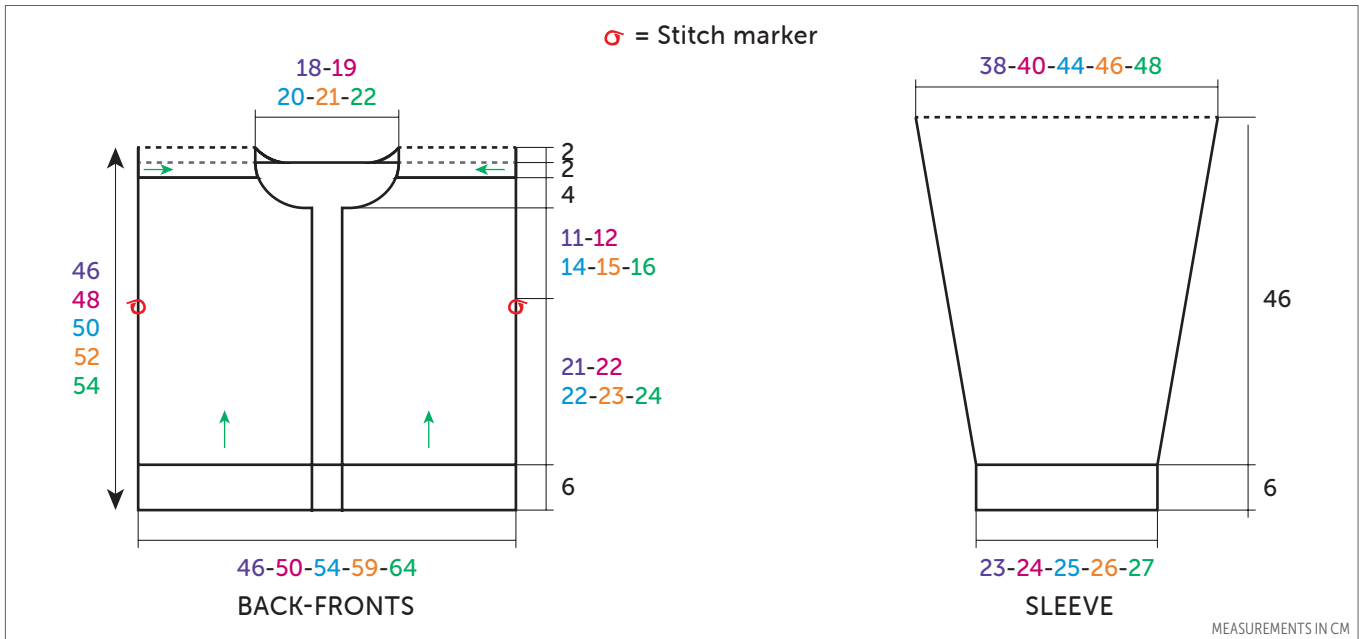


FLOCON

Pêche

10585

SIZES				
S	M	L	XL	XXL
BALLS				
7	7	8	8	9



## ENGLISH

KNITTING NEEDLES  
**4.0 mm and 4.5 mm**  
**1 cable needle (CN)**

ACCESSORIES  
**Stitch markers ref. 68395**  
**(pk of 48)**  
**5 coconut buttons, flower print**  
**Ø 25 mm ref. 50554 (pk of 5)**

## • Abbreviations

**Tbl** = through the back loop

**Left cross** = CL

**Right cross** = CR

**6CL:** Slip 3 sts to CN in front of work, k the next 3 sts, then k the 3 sts from CN.

**12 CL:** Slip 6 sts to CN in front of work, k the next 6 sts, then k the 6 sts from CN.

**4CR:** Slip 2 sts to CN at back of work, k the next 2 sts, then k the 2 sts from CN.

**4CL:** Slip 2 sts to CN in front of work, k the next 2 sts, then k the 2 sts from CN.

**4CRk:** Slip 1 st to CN at back of work, k the next 3 sts, then k the st from CN.

**4CLk:** Slip 3 sts to CN in front of work, k the next st, then k the 3 sts from CN.

**4CRp:** Slip 1 st to CN at back of work, k the next 3 sts, then p the st from CN.

**4CLp:** Slip 3 sts to CN in front of work, p the next st, then k the 3 sts from CN.

## • Stitches used

**SPECIAL 1/1 RIB**, using 4.0 mm needles. Worked on an uneven number of sts.

**Row 1 (RS):** k 1 tbl, p 1, k 1 tbl, p 1.

**Row 2:** p 1 tbl, k 1, p 1 tbl, k 1.

Rep those 2 rows.

**STOCKING STITCH (St st) and REVERSE STOCKING STITCH (Rev St st)**, using 4.5 mm needles.

**DIAMOND**, using 4.5 mm needles. Worked over 14 sts Foll chart.

**CABLE**, using 4.5 mm needles. Worked over 12 sts

**Row 1 (RS):** k.

**Row 2 and all even rows:** p.

**Row 3:** 12CL.

**Row 5, 7, 9, 11 and 13:** k.

After row 14, rep from row 3.

**HONEYCOMB PATTERN (Honeycomb patt)**, using 4.5 mm needles. Worked on a number of sts divisible by 8 + 4.

**Row 1 (RS):** k.

**Row 2 and all even rows:** p.

**Row 3:** 4CR, \* 4CL, 4CR \*, rep from \* to \*.

**Row 5 and 7:** k.

**Row 9:** 4CL, \* 4CR, 4CL \*, rep from \* to \*.

**Row 11 and 13:** k.

**Row 15:** Rep from row 3.

## • Tension/Gauge

To achieve a good result, it is essential to make a tension square (see our tips and tricks on [bergeredefrance.com/advice](http://bergeredefrance.com/advice)). 19 sts and 27 rows in Rev St st = 10 cm (4 in) square.

## • To make

Green arrows on diagram show direction of work.

**BACK:**

Using 4.0 mm needles, cast on 115-

**123-131-143-153** sts. Work **6** cm ( $2\frac{1}{4}$  in) [**16** rows] in Special 1/1 rib, **but** on last row:

**S, M and L:**

work **9-13-17** sts, inc 1 st kwise,  
work **2** sts, inc 1 st kwise,  
work **12** sts, inc 1 st kwise,  
work **2** sts, inc 1 st kwise,  
work **18** sts, inc 1 st kwise,  
\* work **7** sts, inc 1 st kwise \*, work  
4 times total from \* to \*,  
work **13** sts, inc 1 st kwise,  
work **2** sts, inc 1 st kwise,  
work **18** sts, inc 1 st kwise,  
work **2** sts, inc 1 st kwise,  
work **9-13-17** sts.

**XL and XXL:**

work **16-21** sts, inc 1 st kwise,  
work **2** sts, inc 1 st kwise,  
work **12** sts, inc 1 st kwise,  
work **2** sts, inc 1 st kwise,  
work **18** sts, inc 1 st kwise,  
\* work **7** sts, inc 1 st kwise \*, work  
6 times total from \* to \*,  
work **13** sts, inc 1 st kwise,  
work **2** sts, inc 1 st kwise,  
work **18** sts, inc 1 st kwise,  
work **2** sts, inc 1 st kwise,  
work **16-21** sts.

You have **128-136-144-158-168** sts.

Change to 4.5 mm needles and cont as foll:

**4-8-12-11-16** sts in Rev St st,

**14** Diamond sts,

**2** sts in Rev St st, **2** sts in St st, **2** sts in Rev St st,

**12** Cable sts,

**2** sts in Rev St st, **2** sts in St st, **2** sts in Rev St st,

**44-44-44-60-60** sts in Honeycomb patt,

**2** sts in Rev St st, **2** sts in St st, **2** sts in Rev St st,

**12** Cable sts,

**2** sts in Rev St st, **2** sts in St st, **2** sts in Rev St st,

**14** Diamond sts,

**4-8-12-11-16** sts in Rev St st.

Work as set until work measures **27-28-28-29-30** cm ( $10\frac{3}{4}$ -**11-11-11½-11¾** in) [**72-76-76-78-80** rows] total

**Armholes:**

Slip a stitch marker in first and last st to locate beg of armholes (see diagram) and cont as set until work measures approx **43.5-45.5-47.5-49.5-51.5** cm ( $17\frac{1}{4}$ -**18-18¾-19½-20¼** in) [**117-123-129-133-139** rows] total.

**End of back:**

On a **WS** row, work 3 times p2 tog above each cable.

Next row, cast off the rem **122-130-138-152-162** sts.

**LEFT FRONT:**

Using 4.0 mm needles, cast on **51-55-59-65-70** sts. Work **6** cm ( $2\frac{1}{4}$  in) [**16** rows] in Special 1/1 rib, **but** on last row:

**S, M and L:**

work **3** sts, inc 1 st kwise,  
work **4** sts, inc 1 st kwise,  
work **13** sts, inc 1 st kwise,

work **2** sts, inc 1 st kwise,  
work **18** sts, inc 1 st kwise,  
work **2** sts, inc 1 st kwise,  
work **9-13-17** sts.

**XL and XXL:**

work **3** sts, inc 1 st kwise,  
work **4** sts, inc 1 st kwise,  
work **7** sts, inc 1 st kwise,  
work **13** sts, inc 1 st kwise,  
work **2** sts, inc 1 st kwise,  
work **18** sts, inc 1 st kwise,  
work **2** sts, inc 1 st kwise,  
work **16-21** sts.

You have **57-61-65-72-77** sts.

Change to 4.5 mm needles and cont as foll:

**4-8-12-11-16** sts in Rev St st,

**14** Diamond sts,

**2** sts in Rev St st, **2** sts in St st, **2** sts in Rev St st,

**12** Cable sts,

**2** sts in Rev St st, **2** sts in St st, **2** sts in Rev St st,

**12-12-12-20-20** sts in Honeycomb patt,

**3** sts in Rev St st.

**Armhole:**

Place a marker on right edge as for back, then cont as set until work measures **38-40-42-44-46** cm ( $15-15\frac{3}{4}$ - $16\frac{1}{2}$ - $17\frac{1}{4}$ -**18** in) [**102-108-114-118-124** rows] total.

**Neck:**

On left edge cast off every 2nd row **11-12-13-14-15** sts once, **2** sts twice, **1** st once.

**End of front:**

When work measures approx **41.5-43.5-45.5-47.5-49.5** cm ( $16\frac{1}{4}$ - $17\frac{1}{4}$ -**18-18¾-19½** in) [**111-117-123-127-133** rows] total on **WS**, work 3 times p2 tog above cable.

Next row, cast off the rem **38-41-44-50-54** sts.

**RIGHT FRONT:**

Using 4.0 mm needles, cast on **51-55-59-65-70** sts. Work **6** cm ( $2\frac{1}{4}$  in) [**16** rows] in Special 1/1 rib, **but** on last row:

**S, M and L:**

work **9-13-17** sts, inc 1 st kwise,  
work **2** sts, inc 1 st kwise,  
work **12** sts, inc 1 st kwise,  
work **2** sts, inc 1 st kwise,  
work **18** sts, inc 1 st kwise,  
work **5** sts, inc 1 st kwise,  
work **3** sts.

**XL and XXL:**

work **16-21** sts, inc 1 st kwise,  
work **2** sts, inc 1 st kwise,  
work **12** sts, inc 1 st kwise,  
work **2** sts, inc 1 st kwise,  
work **18** sts, inc 1 st kwise,  
work **7** sts, inc 1 st kwise,  
work **5** sts, inc 1 st kwise,  
work **3** sts.

**57-61-65-72-77** sts are obtained.

Change to 4.5 mm needles and cont as foll:

**3** sts in Rev St st,

**12-12-12-20-20** sts in Honeycomb patt,

**2** sts in Rev St st, **2** sts in St st, **2** sts in Rev St st,

**12** Cable sts,

**2** sts in Rev St st, **2** sts in St st, **2** sts in Rev St st,

**14** Diamond sts,

**4-8-12-11-16** sts in Rev St st.

**Armhole:**

Place a marker on left edge as for back, then cont as set until work measures **38-40-42-44-46** cm ( $15-15\frac{3}{4}$ - $16\frac{1}{2}$ - $17\frac{1}{4}$ -**18** in) [**102-108-114-118-124** rows] total.

**Neck:**

On right edge cast off every 2nd row **11-12-13-14-15** sts once, **2** sts twice, **1** st once.

**End of front:**

When work measures approx **41.5-43.5-45.5-47.5-49.5** cm ( $16\frac{1}{4}$ - $17\frac{1}{4}$ -**18-18¾-19½** in) [**111-117-123-127-133** rows] total on **WS** of work, work 3 times p2 tog above cable.

Next row, cast off the rem **38-41-44-50-54** sts.

**SLEEVES:**

Using 4.0 mm needles, cast on **55-57-59-61-63** sts. Work **6** cm ( $2\frac{1}{4}$  in) [**16** rows] in Special 1/1 rib, **but** on last row:

work **4-5-6-7-8** sts, inc 1 st kwise,

work **14** sts, inc 1 st kwise,

work **7** sts, inc 1 st kwise,

work **3** sts, inc 1 st kwise,

work **7** sts, inc 1 st kwise,

work **13** sts, inc 1 st kwise,

work **4-5-6-7-8** sts.

**62-64-66-68-70** sts are obtained.

Change to 4.5 mm needles and cont foll chart according to size made and inc at each end, **2** sts in from edge:

**S:** 1 st 3 times every 8th row, 1 st 15 times every 6th row.

**M:** 1 st 19 times every 6th row.

**L:** 1 st 15 times every 6th row, 1 st 7 times every 4th row.

**XL:** 1 st 13 times every 6th row, 1 st 10 times every 4th row.

**XXL:** 1 st 11 times every 6th row, 1 st 13 times every 4th row.

Then cont on the **98-102-110-114-118** sts obtained until work measures environ **51.5** cm ( $20\frac{1}{4}$  in) [**139** rows] total.

**Top of sleeve:**

On a **WS** row, work **3** times p2 tog above each cable.

Next row, cast off the rem **92-96-104-108-112** sts.

**LEFT SHOULDER EXTENSION:**

Using 4.0 mm needles, cast on **19** sts. Cont in Special 1/1 rib until work measures **14-15.5-17-19-21** cm ( $5\frac{1}{2}$ - $6-6\frac{3}{4}-7\frac{1}{2}-8\frac{1}{4}$  in) total. Cast off on left edge every 2nd row once 11 sts, once 2 sts, 2 times 1 st and rem 4 sts.

**RIGHT SHOULDER EXTENSION:**

Using 4.0 mm needles, cast on **19** sts. Cont in Special 1/1 rib until work measures **14-15.5-17-19-21** cm ( $5\frac{1}{2}$ - $6-6\frac{3}{4}-7\frac{1}{2}-8\frac{1}{4}$  in) total. Cast off on right edge every 2nd row 11 sts once, 2 sts once, 1 st twice and the rem 4 sts.

## BORDERS OF FRONTS (2):

Using 4.0 mm needles, cast on **103-109-109-115-123** sts. Work **5 cm (2 in)** [12 rows] in Special 1/1 rib and leave the sts on hold.

## COLLAR:

Using 4.0 mm needles, cast on **130-134-138-142-146** sts. Work **5 cm (2 in)** [12 rows] in Special 1/1 rib and leave the sts on hold.

## FINISHING:

Join shoulder seams, placing the correspondint shoulder extension in place and leaving free the **30-32-34-36-38** center sts for back neck.

Graft (see Grafting instructions on [bergeredefrance.com/advice](http://bergeredefrance.com/advice)):

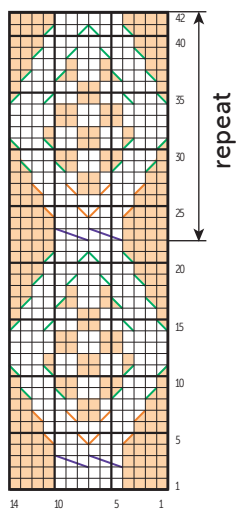
- One border to edge of each front.
- Collar to edge of neck from one end of border to the other.

- Top of sleeves to edge of armholes in between stitch markers.

Sew sleeve seams and sides of cardigan. On right front, make **5** no-cut buttonholes located **2.5 cm (1 in)** in from edge du bord (see our tips and tricks on [bergeredefrance.com/advice](http://bergeredefrance.com/advice)), the first one located **3 cm (1¼ in)** in from lower edge, the 2nd one **2.5 cm (1 in)** in from top edge, the other ones evenly spaced. Sew buttons in place.

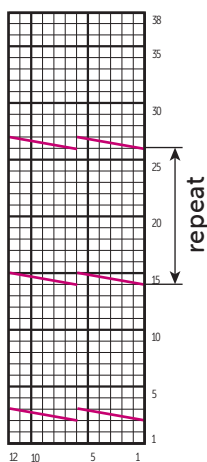
Secure and weave in ends.

### DIAMOND



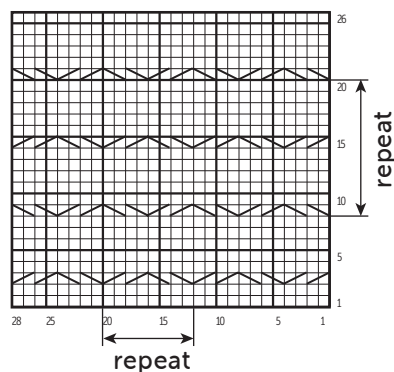
	= 1 Rev St st
	= 1 St st
	= 6CL
	= 4CRk
	= 4CLk
	= 4CLp
	= 4CLp

### CABLE



	= 1 St st
	= 12CL

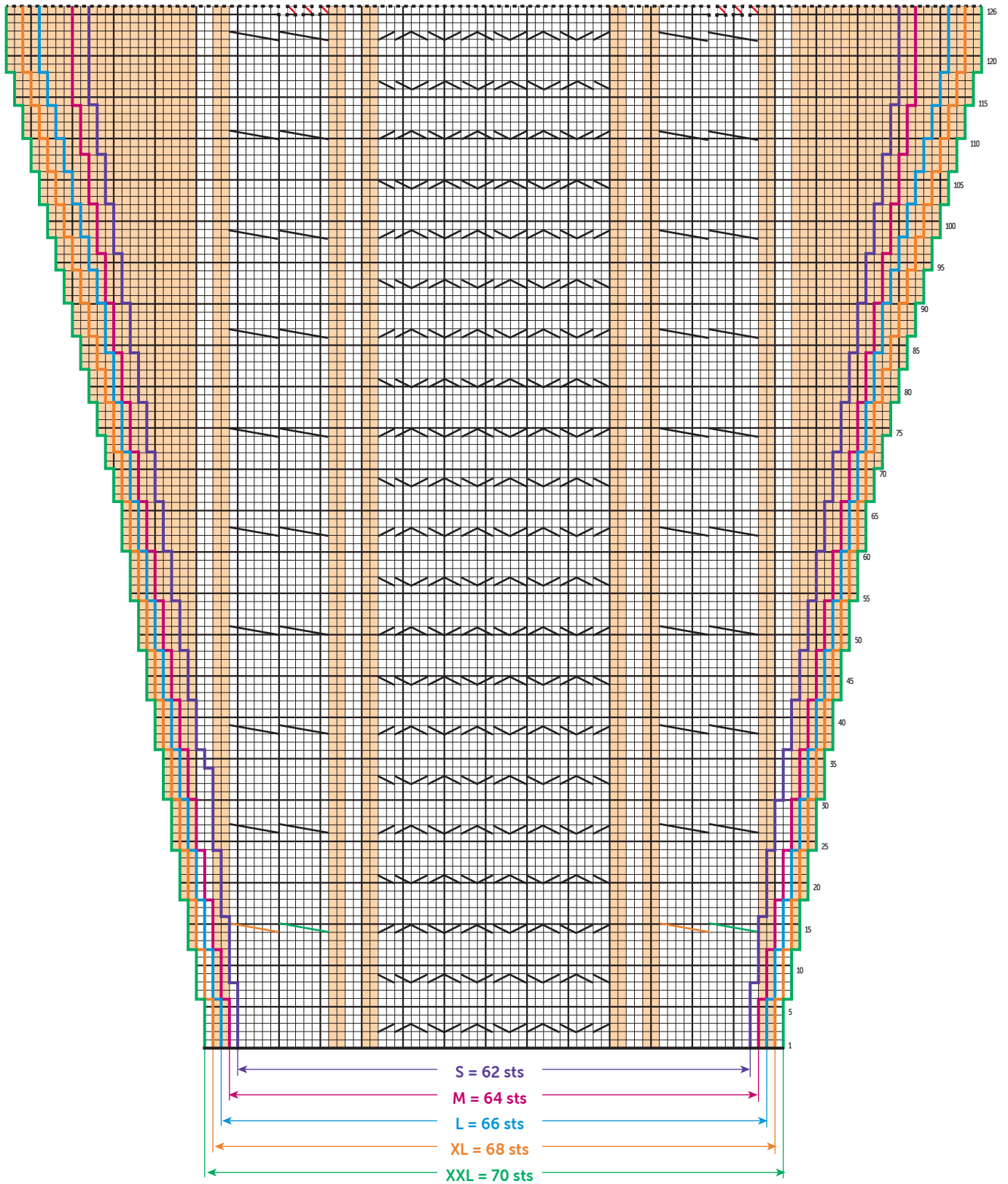
### HONEYCOMB PATT



	= 1 St st
	= 4CR
	= 4CL

CHART

Please note, increases worked 2 sts in from edge are not shown on chart



	= 1 Rev St st
	= 1 St st
	= 4CR
	= 4CL
	= 12CL only for XL and XXL
	= 12CL
	= p2 tog on WS

# Kabelvest

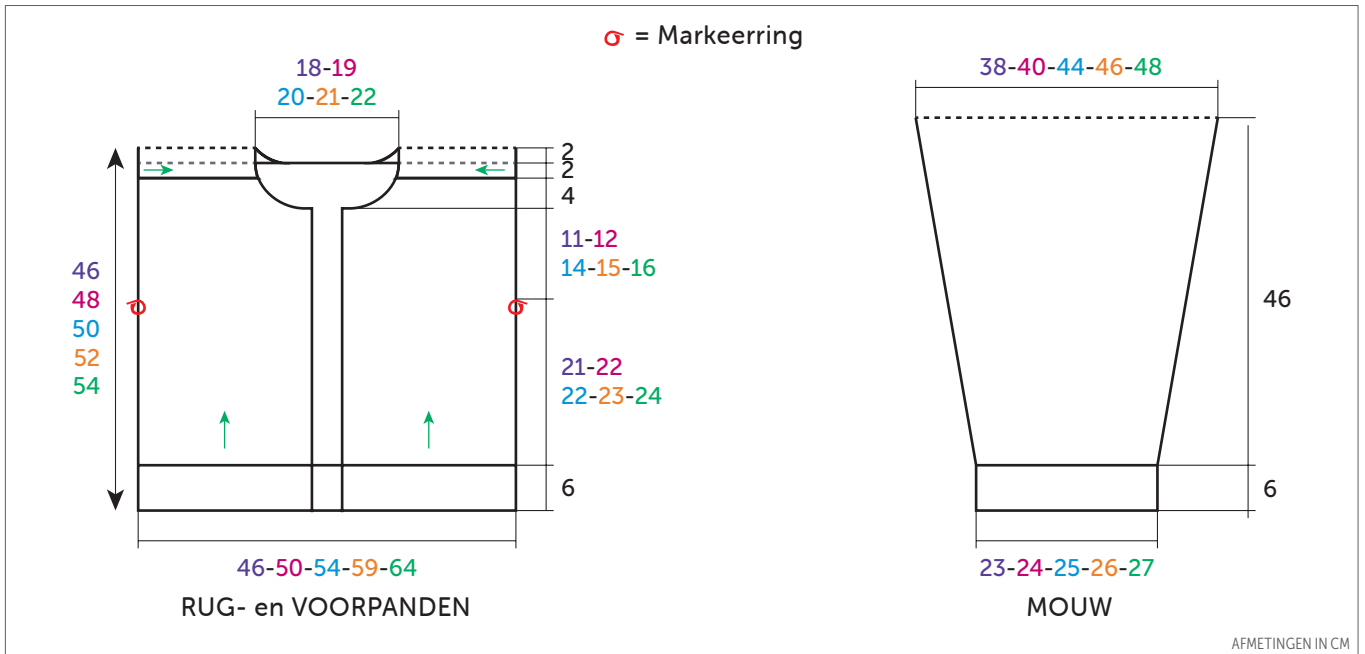


FLOCON

Pêche

10585

MATEN				
S	M	L	XL	XXL
BOLLEN				
7	7	8	8	9



NEDERLANDS

BREINAALDEN

nr. 4 en 4,5

1 kabelnld.

FOURNITUREN

Markeerringen art. 68395

(pakje van 48)

5 kokoshouten knopen bloem

Ø 25 mm art. 50554 (pakje van 5)

## • Toelichting

Links kruisen = lkr.

Rechts kruisen = rkr.

**6 st. lkr.** : 3 st. op de kabelnld. voor het werk zetten, de volgende 3 st. recht breien, dan de 3 st. van de kabelnld. recht breien.

**12 st. lkr.** : 6 st. op de kabelnld. voor het werk zetten, de volgende 6 st. recht breien, dan de 6 st. van de kabelnld. recht breien.

**4 st. rkr.** : 2 st. op de kabelnld. achter

het werk zetten, de volgende 2 st. recht breien, dan de 2 st. van de kabelnld. recht breien.

**4 st. lkr.** : 2 st. op de kabelnld. voor het werk zetten, de volgende 2 st. recht breien, dan de 2 st. van de kabelnld. recht breien.

**3 st. rkr. over 1 st. recht** : 1 st. op de kabelnld. achter het werk zetten, de volgende 3 st. recht breien, dan de st. van de kabelnld. recht breien.

**3 st. lkr. over 1 st. recht** : 3 st. op de kabelnld. voor het werk zetten, de volgende st. recht breien, dan de 3 st. van de kabelnld. recht breien.

**3 st. rkr. over 1 st. averecht** : 1 st. op de kabelnld. achter het werk zetten, de volgende 3 st. recht breien, dan de st. van de kabelnld. averecht breien.

**3 st. lkr. over 1 st. averecht** : 3 st. op de kabelnld. voor het werk zetten, de volgende st. averecht breien, dan de 3 st. van de kabelnld. recht breien.

## • Gebruikte steken

**FANTASIEBOORDSTEEL 1/1**, nld. nr. 4. Over een oneven aantal st.

**1e nld. (goede kant van het werk)** : 1 st. gedraaid recht, 1 st. averecht, 1 st. gedraaid recht, 1 st. averecht...

**2e nld.** : 1 st. gedraaid averecht, 1 st. recht, 1 st. gedraaid averecht, 1 st. recht...

Deze 2 nld. herhalen.

**RECHTE TRICOTSTEEL en AVERECHTE TRICOTSTEEL**, nld. nr. 4,5.

**RUIT**, nld. nr. 4,5. Over 14 st. De teltekening volgen.

**KABEL**, nld. nr. 4,5. Over 12 st.

**1e nld. (goede kant van het werk)** : recht.

**2e nld. en alle even nld.** : averecht.

**3e nld.** : 12 st. lkr.

**5e - 7e - 9e - 11e en 13e nld.** : recht.

**15e nld.** : Vanaf de 3e nld. herhalen.

**CELSTEEL**, nld. nr. 4,5. Over een aantal st. deelbaar door 8 + 4.

**1e nld. (goede kant van het werk)** : recht.

**2e nld. en alle even nld.** : averecht.

**3e nld.** : 4 st. rkr., \* 4 st. lkr., 4 st. rkr. \*, herhalen van \* tot \*.

**5e en 7e nld.** : recht.

**9e nld.** : 4 st. lkr., \* 4 st. rkr., 4 st. lkr. \*, herhalen van \* tot \*.

**11e en 13e nld.** : recht.

**15e nld.** : Vanaf de 3e nld. herhalen.

## • Proeflapje

Voor het slagen van je model is het belangrijk om het proeflapje te breien (zie tips en raad op [bergeredefrance.nl/conseils](http://bergeredefrance.nl/conseils)).

Een vierkant van 10 cm in averechte tricotsteek = 19 st. en 27 nld.

## • Uitvoering

De **groene** pijltjes op de tekening geven de breirichting aan.

### RUGPAND :

**115-123-131-143-153** st. met nld. nr. 4 opzetten, **6** cm (**16** nld.) fantasieboordsteek 1/1 breien, **maar** in de laatste nld. voor :

**S - M en L :**

**9-13-17** st. breien, 1 st. recht meerderen,  
**2** st. breien, 1 st. recht meerderen,  
**12** st. breien, 1 st. recht meerderen,  
**2** st. breien, 1 st. recht meerderen,  
**18** st. breien, 1 st. recht meerderen,  
 \* **7** st. breien, 1 st. recht meerderen \* ,  
 4 keer van \* tot \* breien,  
**13** st. breien, 1 st. recht meerderen,  
**2** st. breien, 1 st. recht meerderen,  
**18** st. breien, 1 st. recht meerderen,  
**2** st. breien, 1 st. recht meerderen,  
**9-13-17** st. breien.

**XL en XXL :**

**16-21** st. breien, 1 st. recht meerderen,  
**2** st. breien, 1 st. recht meerderen,  
**12** st. breien, 1 st. recht meerderen,  
**2** st. breien, 1 st. recht meerderen,  
**18** st. breien, 1 st. recht meerderen,  
 \* **7** st. breien, 1 st. recht meerderen \* ,  
 6 keer van \* tot \* breien,  
**13** st. breien, 1 st. recht meerderen,  
**2** st. breien, 1 st. recht meerderen,  
**18** st. breien, 1 st. recht meerderen,  
**2** st. breien, 1 st. recht meerderen,  
**16-21** st. breien.

Je krijgt **128-136-144-158-168** st.

Met nld. nr. 4,5 als volgt verder breien :

**4-8-12-11-16** st. averechte tricotsteek,  
**14** st. ruit,  
**2** st. averechte tricotsteek, **2** st. rechte tricotsteek, **2** st. averechte tricotsteek,  
**12** st. kabel,  
**2** st. averechte tricotsteek, **2** st. rechte tricotsteek, **2** st. averechte tricotsteek,  
**44-44-44-60-60** st. celsteek,  
**2** st. averechte tricotsteek, **2** st. rechte tricotsteek, **2** st. averechte tricotsteek,  
**12** st. kabel,  
**2** st. averechte tricotsteek, **2** st. rechte tricotsteek, **2** st. averechte tricotsteek,  
**14** st. ruit,  
**4-8-12-11-16** st. averechte tricotsteek.

**Armsgaten :**

Op **27-28-28-29-30** cm (**72-76-76-78-80** nld.) totale hoogte een markeering op de eerste en de laatste st. plaatsen om het begin van de armsgaten aan te geven (zie tekening) en verder breien in de verschillende steken.

### Einde rugpand :

Op ongeveer **43,5-45,5-47,5-49,5-51,5** cm (**117-123-129-133-139** nld.) totale hoogte op de **achterkant** van het werk 3 keer 2 st. samen averecht breien over elke kabel.

In de volgende nld. de overige **122-130-138-152-162** st. afkanten.

### LINKERVOORPAND :

**51-55-59-65-70** st. met nld. nr. 4 opzetten, **6** cm (**16** nld.) fantasieboordsteek 1/1 breien, **maar** in de laatste nld. voor :

**S - M en L :**

**3** st. breien, 1 st. recht meerderen,  
**4** st. breien, 1 st. recht meerderen,  
**13** st. breien, 1 st. recht meerderen,  
**2** st. breien, 1 st. recht meerderen,  
**18** st. breien, 1 st. recht meerderen,  
**2** st. breien, 1 st. recht meerderen,  
**9-13-17** st. breien.

**XL en XXL :**

**3** st. breien, 1 st. recht meerderen,  
**4** st. breien, 1 st. recht meerderen,  
**7** st. breien, 1 st. recht meerderen,  
**13** st. breien, 1 st. recht meerderen,  
**2** st. breien, 1 st. recht meerderen,  
**18** st. breien, 1 st. recht meerderen,  
**2** st. breien, 1 st. recht meerderen,  
**16-21** st. breien.

Je krijgt **57-61-65-72-77** st.

Met nld. nr. 4,5 als volgt verder breien :

**4-8-12-11-16** st. averechte tricotsteek,  
**14** st. ruit,  
**2** st. averechte tricotsteek, **2** st. rechte tricotsteek, **2** st. averechte tricotsteek,  
**12** st. kabel,  
**2** st. averechte tricotsteek, **2** st. rechte tricotsteek, **2** st. averechte tricotsteek,  
**12-12-12-20-20** st. celsteek,  
**3** st. averechte tricotsteek.

**Armsgat :**

Rechts merken als voor het rugpand, dan verder breien in de verschillende steken.

**Hals :**

Op **38-40-42-44-46** cm (**102-108-114-118-124** nld.) totale hoogte links elke 2e nld. 1 x **11-12-13-14-15** st., 2 x 2 st., 1 x 1 st. afkanten.

**Einde voorpand :**

Op ongeveer **41,5-43,5-45,5-47,5-49,5** cm (**111-117-123-127-133** nld.) totale hoogte op de **achterkant** van het werk 3 keer 2 st. samen averecht breien over de kabel.

In de volgende nld. de overige **38-41-44-50-54** st. afkanten.

### RECHTERVOORPAND :

**51-55-59-65-70** st. met nld. nr. 4 opzetten, **6** cm (**16** nld.) fantasieboordsteek 1/1 breien, **maar** in de laatste nld. voor :

**S - M en L :**

**9-13-17** st. breien, 1 st. recht meerderen,  
**2** st. breien, 1 st. recht meerderen,  
**12** st. breien, 1 st. recht meerderen,  
**2** st. breien, 1 st. recht meerderen,  
**18** st. breien, 1 st. recht meerderen,  
**5** st. breien, 1 st. recht meerderen,  
**3** st. breien.

### XL en XXL :

**16-21** st. breien, 1 st. recht meerderen,  
**2** st. breien, 1 st. recht meerderen,  
**12** st. breien, 1 st. recht meerderen,  
**2** st. breien, 1 st. recht meerderen,  
**18** st. breien, 1 st. recht meerderen,  
**7** st. breien, 1 st. recht meerderen,  
**5** st. breien, 1 st. recht meerderen,  
**3** st. breien.

Je krijgt **57-61-65-72-77** st.

Met nld. nr. 4,5 als volgt verder breien :

**3** st. averechte tricotsteek,  
**12-12-12-20-20** st. celsteek,  
**2** st. averechte tricotsteek, **2** st. rechte tricotsteek, **2** st. averechte tricotsteek,  
**12** st. kabel,  
**2** st. averechte tricotsteek, **2** st. rechte tricotsteek, **2** st. averechte tricotsteek,  
**14** st. ruit,  
**4-8-12-11-16** st. averechte tricotsteek.

**Armsgat :**

Links merken als voor het rugpand, dan verder breien in de verschillende steken.

**Hals :**

Op **38-40-42-44-46** cm (**102-108-114-118-124** nld.) totale hoogte rechts elke 2e nld. 1 x **11-12-13-14-15** st., 2 x 2 st., 1 x 1 st. afkanten.

**Einde voorpand :**

Op ongeveer **41,5-43,5-45,5-47,5-49,5** cm (**111-117-123-127-133** nld.) totale hoogte op de **achterkant** van het werk 3 keer 2 st. samen averecht breien over de kabel.

In de volgende nld. de overige **38-41-44-50-54** st. afkanten.

### MOUWEN :

**55-57-59-61-63** st. met nld. nr. 4 opzetten, **6** cm (**16** nld.) fantasieboordsteek 1/1 breien, **maar** in de laatste nld. :

**4-5-6-7-8** st. breien, 1 st. recht meerderen,  
**14** st. breien, 1 st. recht meerderen,  
**7** st. breien, 1 st. recht meerderen,  
**3** st. breien, 1 st. recht meerderen,  
**3** st. breien, 1 st. recht meerderen,  
**7** st. breien, 1 st. recht meerderen,  
**13** st. breien, 1 st. recht meerderen,  
**4-5-6-7-8** st. breien.

Je krijgt **62-64-66-68-70** st.

Verder breien met nld. nr. 4,5 volgens de **teltekening** van de gekozen maat en hierbij aan beide kanten op 2 st. uit de kant meerderen voor :

**S** : 3 x 1 st. elke 8e nld., 15 x 1 st. elke 6e nld.

**M** : 19 x 1 st. elke 6e nld.

**L** : 15 x 1 st. elke 6e nld., 7 x 1 st. elke 4e nld.

**XL** : 13 x 1 st. elke 6e nld., 10 x 1 st. elke 4e nld.

**XXL** : 11 x 1 st. elke 6e nld., 13 x 1 st. elke 4e nld.

Dan verder breien over de verkregen **98-102-110-114-118** st.

**Bovenkant mouw :**

Op ongeveer **51,5** cm (**139** nld.) totale hoogte op de **achterkant** van het werk 3 keer 2 st. samen averecht breien over elke kabel.

In de volgende nld. de overige **92-96-104-108-112** st. afkanten.

### LINKER SCHOUDERBAAN :

**19** st. met nld. nr. 4 opzetten en fantasieboordsteek 1/1 breien.

Op **14-15,5-17-19-21** cm hoogte links elke 2e nld. 1 x 11 st., 1 x 2 st., 2 x 1 st. en de overige 4 st. afkanten.

### RECHTER SCHOUDERBAAN :

**19** st. met nld. nr. 4 opzetten en fantasieboordsteek 1/1 breien.

Op **14-15,5-17-19-21** cm hoogte rechts elke 2e nld. 1 x 11 st., 1 x 2 st., 2 x 1 st. en de overige 4 st. afkanten.

### VOORPANDBIEZEN (2) :

**103-109-109-115-123** st. met nld. nr. 4 opzetten, **5** cm (**12** nld.) fantasieboordsteek 1/1 breien en dan de st. laten wachten.

### HALSBIES :

**130-134-138-142-146** st. met nld. nr. 4 opzetten, **5** cm (**12** nld.) fantasieboordsteek 1/1 breien en dan de st. laten wachten.

### AFWERKING :

De schouders aan elkaar naaien, hierbij de bijpassende schouderbaan ertussen plaatsen en de middelste **30-32-34-36-38** st. vrij laten voor de hals van het rugpand.

Met de stiksteek aannaaien :

– Een bies langs elk voorpand.

– De halsbies langs de hals, van de rand van de ene bies tot de andere.

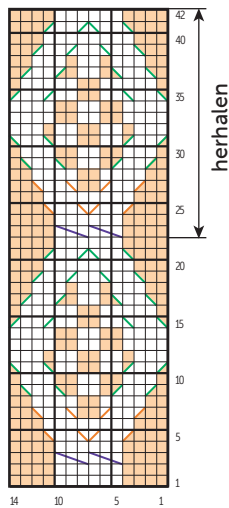
– De bovenkant van de mouwen langs de armsgaten, tussen de markeerringen.

De mouw- en zijnaden van het vest aan elkaar naaien.

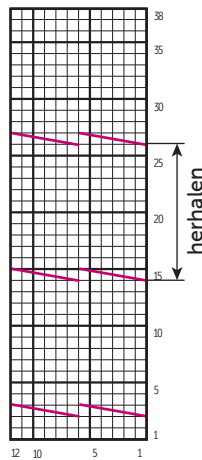
In het rechtervoorpand op **2,5** cm uit de kant **5** knoopsgaten vormen zonder de draden door te knippen (zie tips en raad op [bergeredefrance.nl/conseils](http://bergeredefrance.nl/conseils)), het 1e op **3** cm van de onderkant, het 2e op **2,5** cm van de bovenkant, de andere regelmatig verdeeld.

De knopen aannaaien.

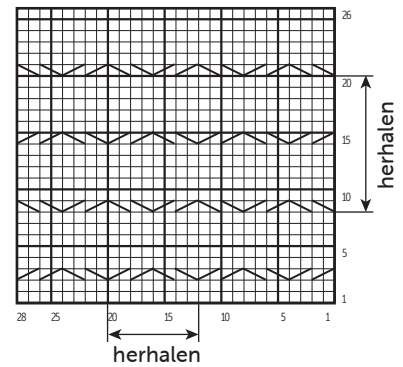
RUIT



KABEL



CELSTEЕК

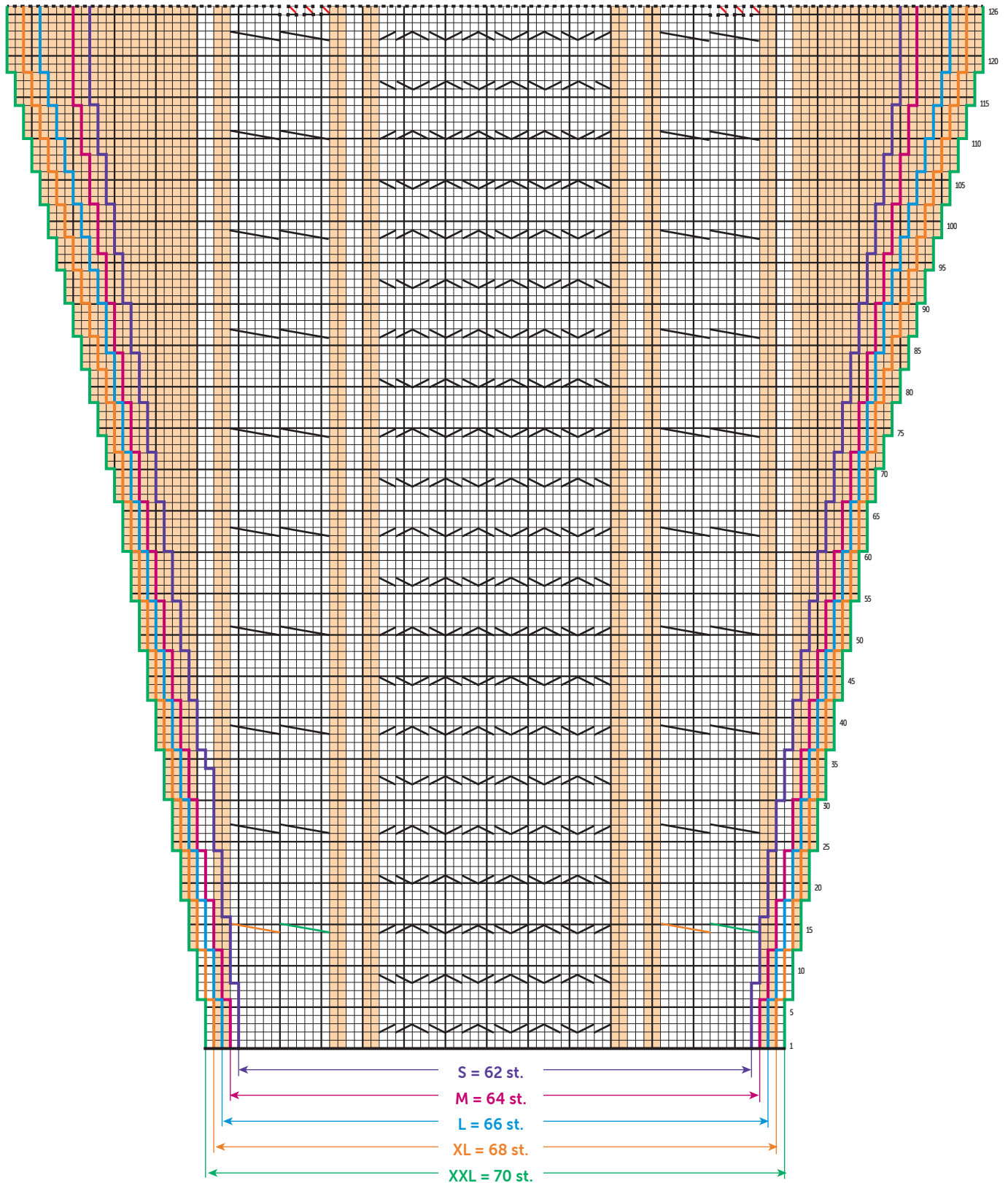


	= 1 st. averechte tricotsteek
	= 1 st. rechte tricotsteek
	= 6CL
	= 3 st. rkr. over 1 st. recht
	= 3 st. lkr. over 1 st. recht
	= 3 st. rkr. over 1 st. averecht
	= 3 st. lkr. over 1 st. averecht

	= 1 st. rechte tricotsteek
	= 12 st. lkr.

	= 1 st. rechte tricotsteek
	= 4 st. rkr.
	= 4 st. lkr.

**Let op,** de meerderingen op 2 st. uit de kant staan **niét** op de teltekening



- = 1 st. averechte tricotsteek
- = 1 st. rechte tricotsteek
- ▨ = 4 st. rkr.
- ▩ = 4 st. lkr.
- ▧ = 12 st. lkr. enkel voor XL en XXL
- ▨ = 12 st. lkr.
- ▣ = 2 st. samen averecht op de achterkant van het werk