

Pull à torsades col roulé

Roll neck cabled sweater — Coltrui met kabels

BERGERE

DE FRANCE

Une laine de qualité fabriquée en France

ENSEMBLE, FAVORISONS LA FABRICATION FRANÇAISE

Bergère de France est une filature familiale, installée à Bar-le-Duc, au cœur de la Lorraine depuis 1946. De la création des fils à l'expédition des pelotes, de la recherche de style à la réalisation des livres et magazines, toutes ces étapes sont réalisées en France dans nos ateliers. En choisissant la laine Bergère de France, vous favorisez une production locale et encouragez le savoir-faire français.



Une fabrication et une qualité maîtrisée

En tant que fabricant, nous apportons un grand soin à la qualité de nos fils. Nous maîtrisons et contrôlons ainsi directement toutes les étapes de la production.

Nous assurons dans notre usine les grandes étapes de fabrication du fil à tricoter : la teinture, la préparation, la filature, l'assemblage, le retordage, la finition et la mise en pelote des fils.

Une filature éthique

Nous avons à cœur de sélectionner des matières premières respectueuses de l'environnement et du bien-être animal. Nos laines proviennent d'élevages d'Uruguay et de Nouvelle-Zélande reconnus pour la qualité de leurs fibres. Nous utilisons du coton d'Égypte issu d'une agriculture biologique. Les matières synthétiques proviennent d'une entreprise Européenne que nous avons sélectionné pour son niveau de qualité.

- La Laine Française -

FABRICANT FRANÇAIS DE LAINE
DEPUIS 1946

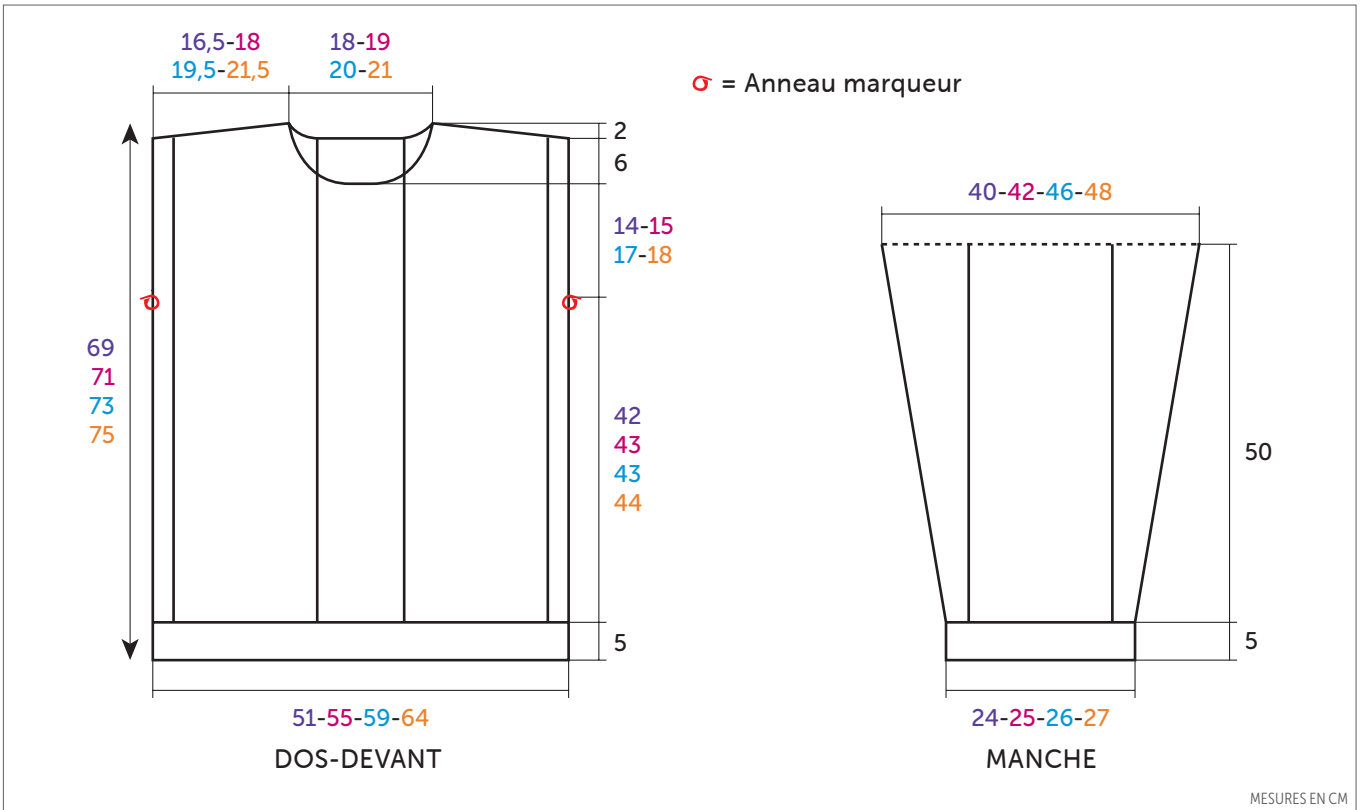
Pull à torsades col roulé



IMAGE

Jute 10687

TAILLES			
M	L	XL	XXL
PELOTES			
15	16	17	18



FRANÇAIS
AIGUILLES
n° 5 et 5,5
1 aig. à torsades
ACCESSOIRES
Anneaux marqueurs réf. 68395
(lot de 48)

• **Légende**

1 m. glissée : Fil sur l'**envers** du travail, glisser 1 m. en la prenant comme pour la tricoter envers.
Croisée à droite = CàD
Croisée à gauche = CàG

4 m. CàD : Glisser 2 m. sur l'aig. à torsades derrière le travail, tricoter les 2 m. suivantes à l'endroit, puis les 2 m. de l'aig. à torsades à l'endroit.

4 m. CàG : Glisser 2 m. sur l'aig. à torsades devant le travail, tricoter les 2 m. suivantes à l'endroit, puis les 2 m. de l'aig. à torsades à l'endroit.

2 m. CàD sur 1 m. envers : Glisser 1 m. sur l'aig. à torsades derrière le travail, tricoter les 2 m. suivantes à l'endroit, puis la m. de l'aig. à torsades à l'envers.

2 m. CàG sur 1 m. envers : Glisser 2 m. sur l'aig. à torsades devant le travail, tricoter la m. suivante à l'envers, puis les 2 m. de l'aig. à torsades à l'endroit.

• **Points employés**

CÔTES 2/2, aig. n° 5.
JERSEY ENVERS, aig. n° 5,5.

POINT TORSADÉ, aig. n° 5,5. Sur 44 m. Suivre la grille.

• **Echantillons**

Pour réussir votre modèle, il est important de tricoter les échantillons (consulter nos astuces et conseils sur bergeredefrance.fr/conseils).

Un carré de 10 cm jersey envers = 17 m. et 20 rgs.
 44 m. point torsadé = 19 cm de large.

• **Réalisation**

DOS :
 Monter **106-110-118-126** m. aig. n° 5. Tricoter **5 cm (12 rgs)** côtes 2/2, **mais** au dernier rg **pour L** augmenter 1 m. de chaque côté (= **106-112-118-126** m.). Continuer aig. n° 5,5 en tricotant : **1-4-7-11** m. jersey envers,

44 m. point torsadé en suivant la grille en répartissant 4 augmentations au 1er rg (voir emplacement sur la grille),

24 m. jersey envers,

44 m. point torsadé en suivant la grille en répartissant 4 augmentations au 1er rg,

1-4-7-11 m. jersey envers.

Après le 1er rg, on obtient 114-120-126-134 m.

Emmanchures :

A 47-48-48-49 cm (96-98-98-100 rgs) de hauteur totale, glisser un anneau marqueur dans la première et la dernière m. pour marquer le début des emmanchures (voir croquis) et continuer les différents points.

Epaules et encolure :

A 67-69-71-73 cm (136-140-144-148 rgs) de hauteur totale, **pour les épaules** rabattre de chaque côté tous les 2 rgs :

M : 1 x 13 m., 2 x 14 m.,

L : 2 x 14 m., 1 x 15 m.,

XL : 3 x 15 m.,

XXL : 3 x 16 m.,

en même temps que la 1ère diminution d'épaule, **pour l'encolure** rabattre les 28-30-32-34 m. centrales, puis continuer chaque côté séparément en rabattant côté encolure 1 x 2 m.

DEVANT :

Tricoter comme au dos jusqu'aux emmanchures.

Emmanchures :

Marquer comme au dos, puis continuer les différents points.

Encolure :

A 61-63-65-67 cm (124-128-132-136 rgs) de hauteur totale, rabattre les 16-18-20-22 m. centrales, continuer chaque côté séparément en rabattant côté encolure tous les 2 rgs 1 x 3 m., 1 x 2 m., 3 x 1 m.

Epaules :

Rabattre comme au dos.

MANCHES :

Monter 50-50-54-54 m. aig. n° 5. Tricoter 5 cm (12 rgs) côtes 2/2, **mais** au dernier rg **pour L et XXL** augmenter 1 m. de chaque côté (= 50-52-54-56 m.).

Continuer aig. n° 5,5 en tricotant :

5-6-7-8 m. jersey envers,

44 m. point torsadé en suivant la grille en répartissant 4 augmentations au 1er rg (voir emplacement sur la grille),

5-6-7-8 m. jersey envers.

Après le 1er rg, on obtient 54-56-58-60 m.

A 9 cm (20 rgs) de hauteur totale, augmenter de chaque côté à 2 m. du bord :

M : 4 x 1 m. tous les 8 rgs, 10 x 1 m. tous les 6 rgs.

L : 15 x 1 m. tous les 6 rgs.

XL : 12 x 1 m. tous les 6 rgs, 5 x 1 m. tous les 4 rgs.

XXL : 10 x 1 m. tous les 6 rgs, 8 x 1 m. tous les 4 rgs.

Puis, continuer sur les 82-86-92-96 m. obtenues.

Haut de la manche :

A 55 cm (112 rgs) de hauteur totale, laisser les m. en attente.

COL :

Monter 102-106-110-114 m. aig. n° 5. Tricoter 18 cm côtes 2/2 en commençant et terminant par 2 m. envers, puis laisser les m. en attente.

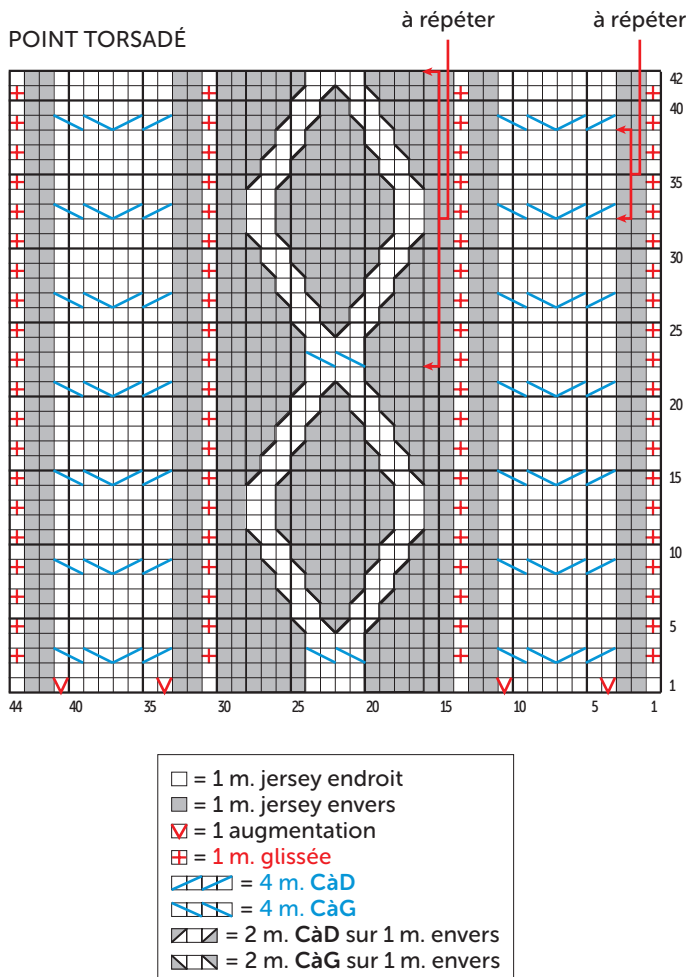
FINITIONS :

Assembler les épaules.

Poser à points arrière le col au bord de l'encolure. Puis, assembler les côtés en prévoyant un revers de 9 cm.

Poser à points arrière le haut des manches au bord des emmanchures entre les anneaux marqueurs.

Faire les coutures des manches et des côtés du pull.



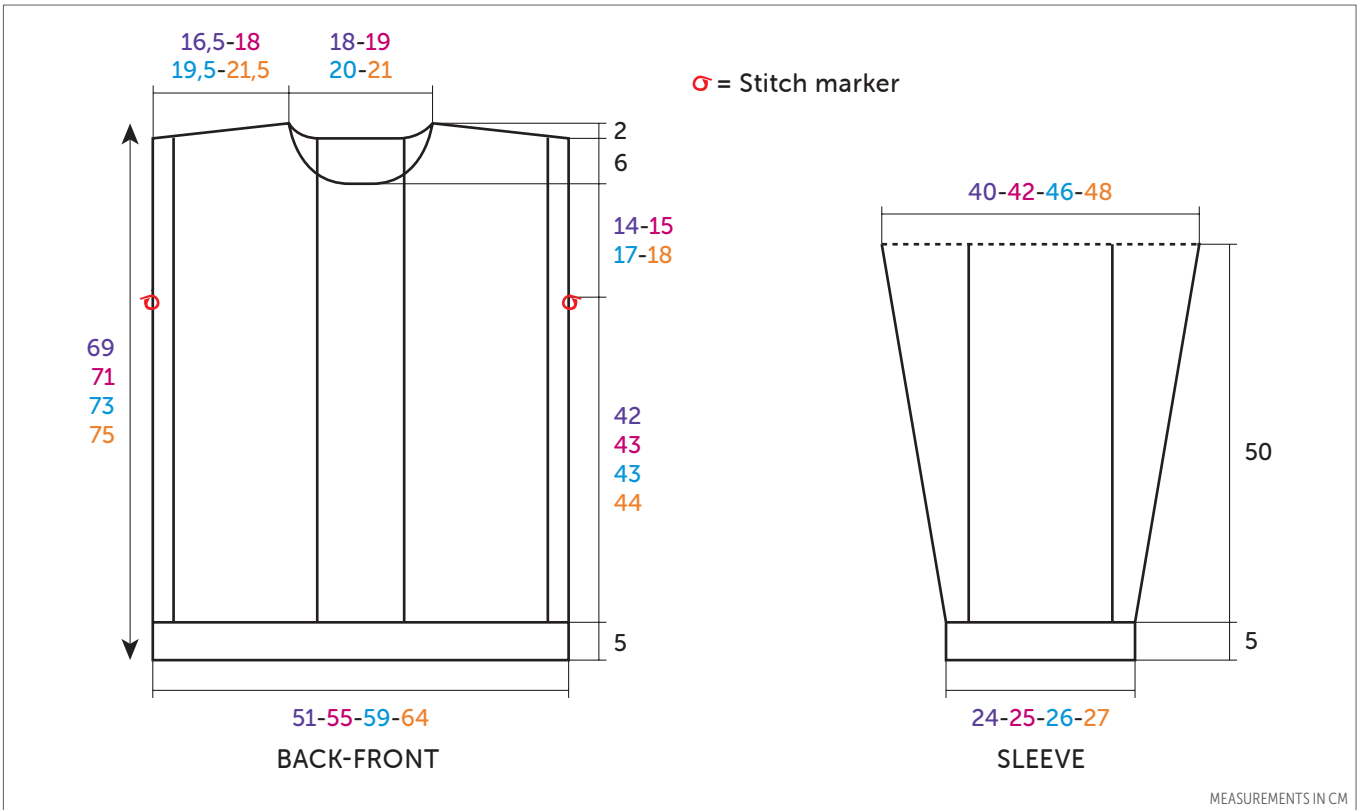
Roll neck cabled sweater



IMAGE

Jute 10687

SIZES			
M	L	XL	XXL
BALLS			
15	16	17	18



ENGLISH

KNITTING NEEDLES
 5.0 mm and 5.5 mm
 1 cable needle (CN)

ACCESSORIES
 Stitch markers ref. 68395 (pk of 48)

• **Abbreviations**

1 slipped st: With yarn on **WS** of work sl 1 st pwise.

Right cross = CR
Left cross = CL

4CR: Slip 2 sts to CN at back of work, k the next 2 sts, then k the 2 sts from CN.

4CL: Slip 2 sts to CN in front of work, k the next 2 sts, then k the 2 sts from CN.

3CRp: Slip 1 st to CN at back of work, k the next 2 sts, then p the st from CN.

3CLp: Slip 2 sts to CN in front of work, p the next st, then k the 2 sts from CN.

• **Stitches used**

2/2 RIB, using 5.0 mm needles.

REVERSE STOCKING STITCH (REV ST ST), using 5.5 mm needles.

CABLE PATTERN (CABLE PATT), using 5.5 mm needles. Worked over 44 sts. Foll chart.

• **Tension/Gauge**

To achieve a good result, it is essential to make tension squares (see our tips and tricks on bergeredefrance.com/advices).
 17 sts and 20 rows in Rev St st = 10 cm (4 in) square.
 44 sts in Cable patt = 19 cm (7½ in) wide.

• **To make**

BACK:
 Using 5.0 mm needles, cast on **106-110-118-126** sts. Work 5 cm (2 in) [**12** rows] in 2/2 Rib, **but** on last row **for L** inc 1 st at each end (= **106-112-118-126** sts).
 Change to 5.5 mm needles and cont as foll:
1-4-7-11 sts in Rev St st,
44 sts in Cable patt foll chart and inc 4 sts evenly spaced across 1st row (see placement on chart),
24 sts in Rev St st,
44 sts in Cable patt foll chart and inc 4 sts evenly spaced across 1st row,
1-4-7-11 sts in Rev St st.
 After 1st row, **114-120-126-134** sts are obtained.

Cont as set until work measures **47-48-48-49** cm (**18½-19-19-19¼** in) [**96-98-98-100** rows] total

Armholes:

Slip a stitch marker in first and last st to locate beg of armholes (see diagram) and cont as set until work measures **67-69-71-73** cm (**26½-27¼-28-28¾** in) [**136-140-144-148** rows] total.

Shoulders and neck:

For shoulders cast off at the beg of every row as foll:

M: 13 sts twice, 14 sts 4 times,

L: 14 sts 4 times, 15 sts twice,

XL: 15 sts 6 times,

XXL: 16 sts 6 times,

at the same time when working 1st shoulder dec, **for neck** cast off the **28-30-32-34** center sts, then cont each side separately and cast off on neck side 2 sts once.

FRONT:

Work as for back up to armholes.

Armholes:

Place markers as for back, then cont as set until work measures **61-63-65-67** cm (**24-24¾-25½-26½** in) [**124-128-132-136** rows] total.

Neck:

Cast off the **16-18-20-22** center sts, cont each side separately and cast off on neck side every 2nd row 3 sts once, 2 sts once, 1 st 3 times.

Shoulders:

Cast off as for back.

SLEEVES:

Using 5.0 mm needles, cast on **50-50-54-54** sts. Work **5** cm (**2** in) [**12** rows] in 2/2 Rib, **but** on last row **for L and XXL** inc 1 st at each end (= **50-52-54-56** sts).

Change to 5.5 mm needles and cont as foll:

5-6-7-8 sts in Rev St st,

44 sts in Cable patt foll chart and inc 4 sts evenly spaced across 1st row (see placement on chart),

5-6-7-8 sts in Rev St st.

After 1st row, you have **54-56-58-60** sts.

Cont as set until work measures **9** cm (**3½** in) [**20** rows] total.

Then inc at each end, 2 sts in from edge:

M: 1 st 4 times every 8th row, 1 st 10 times every 6th row.

L: 1 st 15 times every 6th row.

XL: 1 st 12 times every 6th row, 1 st 5 times every 4th row.

XXL: 1 st 10 times every 6th row, 1 st 8 times every 4th row.

Then cont on the **82-86-92-96** sts obtained until sleeve measures **55** cm (**21¾** in) [**112** rows] total.

Top of sleeve:

Leave the sts on hold.

COLLAR:

Using 5.0 mm needles, cast on **102-106-110-114** sts. Work **18** cm (**7** in) in 2/2 Rib starting and ending with p 2, then leave the sts on hold.

FINISHING:

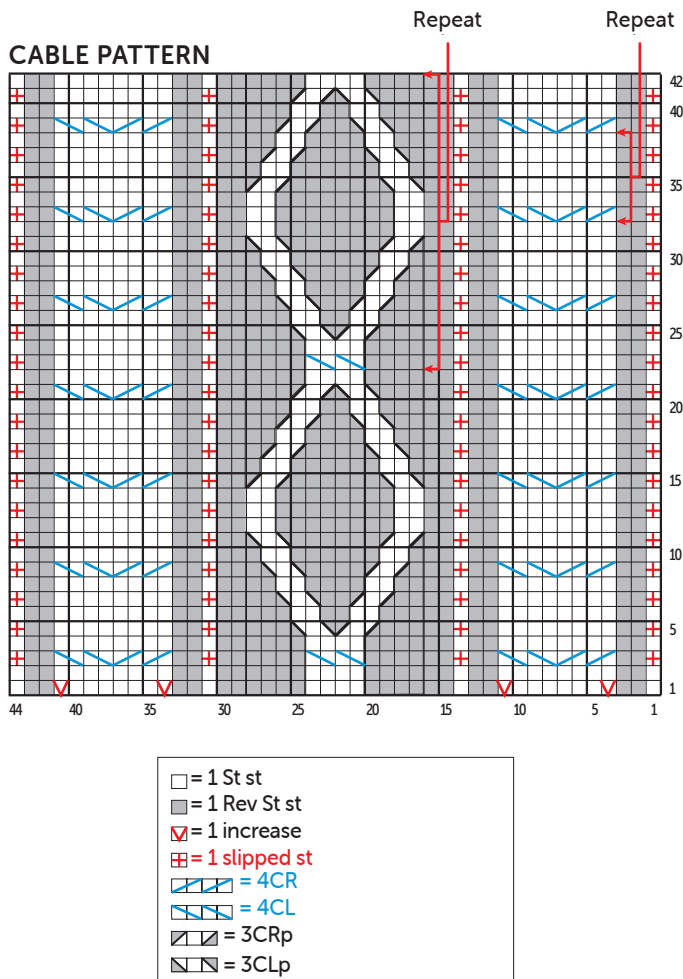
Join shoulder seams.

Graft (see Grafting instructions on bergeredefrance.com/advices) collar to edge of neck. Then join the sides, allowing for a **9** cm (**3½** in) folded edge.

Graft top of sleeves to edge of armholes in between stitch markers.

Sew sleeve seams and sides of sweater.

Secure and weave in ends.



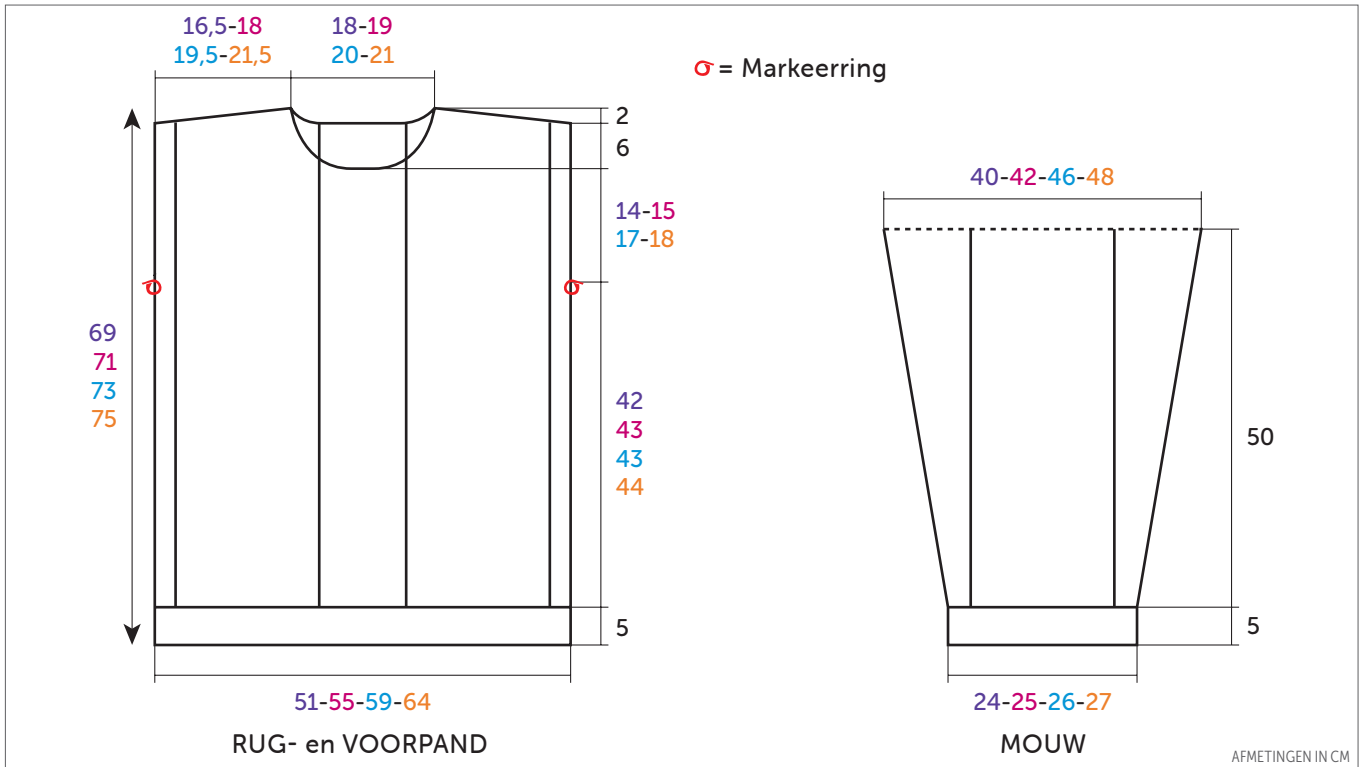
Coltrui met kabels



IMAGE

Jute 10687

MATEN			
M	L	XL	XXL
BOLLEN			
15	16	17	18



 **NEDERLANDS**

BREINAALDEN
nr. 5 en 5,5
1 kabelnld.

FOURNITUREN
Markeerringen art. 68395
(pakje van 48)

• Toelichting

1 st. afhaken : draad *achter* het werk, 1 st. afhaken en hierbij insteken alsof je de st. averecht gaat breien.

Rechts kruisen = rkr.
Links kruisen = lkr.

4 st. rkr. : 2 st. op de kabelnld. achter het werk zetten, de volgende 2 st. recht breien, dan de 2 st. van de kabelnld. recht breien.

4 st. lkr. : 2 st. op de kabelnld. voor het werk zetten, de volgende 2 st. recht breien, dan de 2 st. van de kabelnld. recht breien.

2 st. rkr. over 1 st. averecht : 1 st. op de kabelnld. achter het werk zetten, de volgende 2 st. recht breien, dan de st. van de kabelnld. averecht breien.

2 st. lkr. over 1 st. averecht : 2 st. op de kabelnld. voor het werk zetten, de volgende st. averecht breien, dan de 2 st. van de kabelnld. recht breien.

• Gebruikte steken

BOORDSTEEK 2/2, nld. nr. 5.
AVERECHE TRICOTSTEEK, nld. nr. 5,5.
KABELSTEEK, nld. nr. 5,5. Over 44 st. De teltekening volgen.

• Proeflapjes

Voor het slagen van je model is het belangrijk om de proeflapjes te breien

(zie tips en raad op bergeredefrance.nl/conseils).
Een vierkant van 10 cm in averechte tricotsteek = 17 st. en 20 nld.
44 st. kabelsteek = 19 cm breed.

• Uitvoering

RUGPAND :
106-110-118-126 st. met nld. nr. 5 opzetten, **5 cm (12 nld.)** boordsteek 2/2 breien, **maar** in de laatste nld. **voor L** aan beide kanten 1 st. meerderen (= **106-112-118-126** st.).
Met nld. nr. 5,5 als volgt verder breien :
1-4-7-11 st. averechte tricotsteek,
44 st. kabelsteek volgens de teltekening en over de 1e nld. 4 meerderingen verdelen (zie plaats op de teltekening),
24 st. averechte tricotsteek,
44 st. kabelsteek volgens de teltekening en over de 1e nld. 4 meerderingen verdelen,

1-4-7-11 st. averechte tricotsteek.

Na de 1e nld. krijg je 114-120-126-134 st.

Armsgaten :

Op 47-48-48-49 cm (96-98-98-100 nld.) totale hoogte een markeerring op de eerste en de laatste st. plaatsen om het begin van de armsgaten aan te geven (zie tekening) en verder breien in de verschillende steken.

Schouders en hals :

Op 67-69-71-73 cm (136-140-144-148 nld.) totale hoogte voor de schouders aan beide kanten elke 2e nld. afkanten voor :

M : 1 x 13 st., 2 x 14 st.,

L : 2 x 14 st., 1 x 15 st.,

XL : 3 x 15 st.,

XXL : 3 x 16 st.,

tegelijk met de 1e schoudermindering voor de hals de middelste 28-30-32-34 st. afkanten, elke kant apart verder breien en aan de halskant 1 x 2 st. afkanten.

VOORPAND :

Breien als het rugpand totaan de armsgaten.

Armsgaten :

Merken als voor het rugpand, dan verder breien in de verschillende steken.

Hals :

Op 61-63-65-67 cm (124-128-132-136 nld.) totale hoogte de middelste 16-18-20-22 st. afkanten, elke kant apart verder breien en aan de halskant elke 2e nld. 1 x 3 st., 1 x 2 st., 3 x 1 st. afkanten.

Schouders :

Afkanten als voor het rugpand.

MOUWEN :

50-50-54-54 st. met nld. nr. 5 opzetten, 5 cm (12 nld.) boordsteek 2/2 breien, maar in de laatste nld. voor L en XXL aan beide kanten 1 st. meerderen (= 50-52-54-56 st.).

Met nld. nr. 5,5 als volgt verder breien :

5-6-7-8 st. averechte tricotsteek,

44 st. kabelsteek volgens de teltekening en over de 1e nld. 4 meerderingen verdelen (zie plaats op de teltekening),

5-6-7-8 st. averechte tricotsteek.

Na de 1e nld. krijg je 54-56-58-60 st.

Op 9 cm (20 nld.) totale hoogte aan beide kanten op 2 st. uit de kant meerderen voor :

M : 4 x 1 st. elke 8e nld., 10 x 1 st. elke 6e nld.

L : 15 x 1 st. elke 6e nld.

XL : 12 x 1 st. elke 6e nld., 5 x 1 st. elke 4e nld.

XXL : 10 x 1 st. elke 6e nld., 8 x 1 st. elke 4e nld.

Dan verder breien over de verkregen 82-86-92-96 st.

Bovenkant mouw :

Op 55 cm (112 nld.) totale hoogte de st. laten wachten.

COL :

102-106-110-114 st. met nld. nr. 5 opzetten, 18 cm boordsteek 2/2 breien en hierbij beginnen en eindigen met 2 st. averecht, dan de st. laten wachten.

AFWERKING :

De schouders aan elkaar naaien.

De col met de stiksteek langs de hals naaien, dan de zijkantjes aan elkaar naaien en hierbij rekening houden met een omslag van 9 cm.

De bovenkant van de mouwen met de stiksteek tussen de markeerringen langs de armsgaten naaien.

De mouw- en zijnaden van de trui aan elkaar naaien.

