

Pull jacquard raglan

Fairisle raglan sweater — Jacquard raglantrui

BERGERE

DE FRANCE

Une laine de qualité fabriquée en France

ENSEMBLE, FAVORISONS LA FABRICATION FRANÇAISE

Bergère de France est une filature familiale, installée à Bar-le-Duc, au cœur de la Lorraine depuis 1946. De la création des fils à l'expédition des pelotes, de la recherche de style à la réalisation des livres et magazines, toutes ces étapes sont réalisées en France dans nos ateliers. En choisissant la laine Bergère de France, vous favorisez une production locale et encouragez le savoir-faire français.



Une fabrication et une qualité maîtrisée

En tant que fabricant, nous apportons un grand soin à la qualité de nos fils. Nous maîtrisons et contrôlons ainsi directement toutes les étapes de la production.

Nous assurons dans notre usine les grandes étapes de fabrication du fil à tricoter : la teinture, la préparation, la filature, l'assemblage, le retordage, la finition et la mise en pelote des fils.

Une filature éthique

Nous avons à cœur de sélectionner des matières premières respectueuses de l'environnement et du bien-être animal. Nos laines proviennent d'élevages d'Uruguay et de Nouvelle-Zélande reconnus pour la qualité de leurs fibres. Nous utilisons du coton d'Égypte issu d'une agriculture biologique. Les matières synthétiques proviennent d'une entreprise Européenne que nous avons sélectionné pour son niveau de qualité.

- La Laine Française -

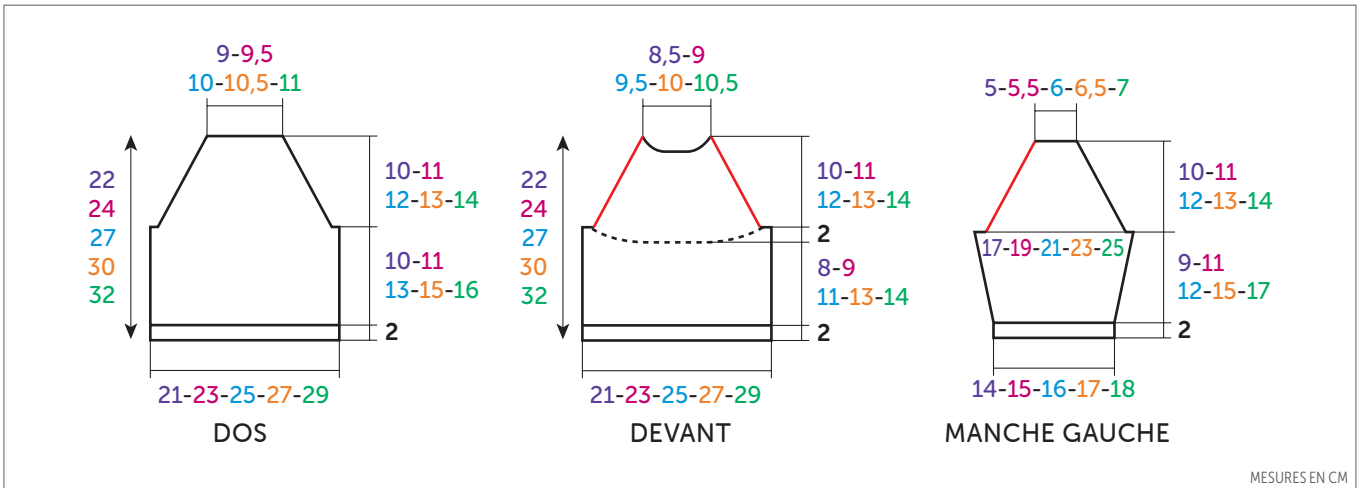
FABRICANT FRANÇAIS DE LAINE
DEPUIS 1946

Pull jacquard raglan



	MOIS				
	1	3	6	12	18
BARISIENNE					
Titane	21323				
Clapotis	22596				
Mélisse	22116				
	PELOTES				
	2	2	2	2	3
	1	1	1	1	1
	1	1	1	1	1

Pour réaliser ce modèle, remplacez le coloris Capucine par le coloris Clapotis



FRANÇAIS

AIGUILLES
n° 3,5 et 4

ACCESSOIRES
6 boutons Naturel Ø 11 mm
réf. 64560 (lot de 7)

• Points employés

CÔTES 2/2, aig. n° 3,5.
 JERSEY ENDROIT, aig. n° 4.
 JACQUARD, aig. n° 4. Suivre les grilles.

• Echantillons

Pour réussir votre modèle, il est important de tricoter les échantillons (consulter nos astuces et conseils sur bergeredefrance.fr/conseils).

Un carré de 10 cm jersey endroit = 19 m. et 28 rgs.

Un carré de 10 cm jacquard = 22 m. et 24 rgs.

• Réalisation

DOS :

Monter 42-46-50-54-58 m. Titane aig. n° 3,5. Tricoter 2 cm (6 rgs) côtes 2/2, mais au dernier rg diminuer 1 m. (= 41-

45-49-53-57 m.).

Continuer jersey endroit aig. n° 4.

Raglan et changement de point :

A 12-13-15-17-18 cm (34-38-42-48-52 rgs) de hauteur totale, continuer en suivant la grille n° 1 selon la taille à réaliser en rabattant de chaque côté dès le 1er rg 1 x 2-2-3-3-4 m., puis diminuer au bord :

1 mois : tous les 2 rgs 2 x 1 m., * tous les 4 rgs 1 x 1 m., tous les 2 rgs 1 x 1 m. *, tricoter 3 fois de * à *.

3 mois : * tous les 2 rgs 2 x 1 m., tous les 4 rgs 1 x 1 m. *, tricoter 2 fois de * à *, tous les 2 rgs 1 x 1 m., tous les 4 rgs 1 x 1 m., tous les 2 rgs 1 x 1 m.

6 mois : tous les 2 rgs 2 x 1 m., * tous les 4 rgs 1 x 1 m., tous les 2 rgs 1 x 1 m. *, tricoter 4 fois de * à *.

12 mois : tous les 2 rgs 2 x 1 m., tous les 4 rgs 1 x 1 m., tous les 2 rgs 2 x 1 m., * tous les 4 rgs 1 x 1 m., tous les 2 rgs 1 x 1 m. *, tricoter 3 fois de * à *.

18 mois : * tous les 4 rgs 1 x 1 m., tous les 2 rgs 2 x 1 m. *, tricoter 4 fois de * à *.

Pour diminuer 1 m. au bord : Tricoter 2 m. ensemble endroit, continuer le rg et lorsqu'il reste 2 m. sur l'aig. gauche, tricoter 1 surjet simple.

Après la dernière diminution, tricoter 1 rg sur les 21-23-23-25-25 m. restantes, puis rabattre toutes les m. pour l'encolure.

DEVANT :

Monter 42-46-50-54-58 m. Titane aig. n° 3,5. Tricoter 2 cm (6 rgs) côtes 2/2, mais au dernier rg diminuer 1 m. (= 41-45-49-53-57 m.).

Continuer jersey endroit aig. n° 4.

A 10-11-13-15-16 cm (28-32-36-42-46 rgs) de hauteur totale, laisser en attente les 15-17-17-19-19 m. centrales, continuer chaque côté séparément en laissant en attente côté intérieur tous les 2 rgs :

1 mois : 1 x 5 m., 1 x 4 m.

3 mois : 2 x 5 m.

6 mois : 1 x 6 m., 1 x 5 m.

12 mois : 2 x 6 m.

18 mois : 1 x 7 m., 1 x 6 m.

Raglan et changement de point :

A 12-13-15-17-18 cm (34-38-42-48-52 rgs) de hauteur totale, continuer sur toutes les m. en suivant la grille n° 1 (tracés en pointillés) selon la taille à réaliser en rabattant de chaque côté dès le 1er rg 1 x 3-3-4-4-5 m., puis diminuer au bord comme au dos.

Après la dernière diminution, tricoter 1 rg sur les 19-21-21-23-23 m. restantes, puis rabattre toutes les m. pour l'encolure.

MANCHE GAUCHE :

Monter 26-30-30-34-34 m. Titane aig. n° 3,5. Tricoter 2 cm (6 rgs) côtes 2/2,

mais au dernier rg **pour 1 mois - 6 mois et 18 mois** augmenter 1 m., **3 mois et 12 mois** diminuer 1 m. (= 27-29-31-33-35 m.).

Continuer jersey endroit aig. n° 4 en augmentant de chaque côté à 2 m. du bord :

- 1 mois** : 3 x 1 m. tous les 6 rgs.
 - 3 mois** : 4 x 1 m. tous les 6 rgs.
 - 6 mois** : 3 x 1 m. tous les 6 rgs, 2 x 1 m. tous les 4 rgs.
 - 12 mois** : 6 x 1 m. tous les 6 rgs.
 - 18 mois** : 7 x 1 m. tous les 6 rgs.
- Puis, continuer sur les 33-37-41-45-49 m. obtenues.

Raglan et changement de point :

A 11-13-14-17-19 cm (32-36-40-48-54 rgs) de hauteur totale, continuer en suivant la grille n° 2 selon la taille à réaliser en rabattant dès le 1er rg à droite 1 x 2-2-3-3-4 m., en même temps à gauche 1 x 3-3-4-4-5 m., puis de chaque côté diminuer au bord comme au dos.

Après la dernière diminution, tricoter 1 rg sur les 12-14-14-16-16 m. restantes, puis rabattre toutes les m.

MANCHE DROITE :

Tricoter comme la manche gauche jusqu'au raglan.

Raglan et changement de point :

A 11-13-14-17-19 cm (32-36-40-48-54 rgs) de hauteur totale, continuer en suivant la grille n° 2 (attention, au jacquard) selon la taille à réaliser en rabattant dès le 1er rg à droite 1 x 3-3-4-4-5 m., en même temps à gauche 1 x 2-2-3-3-4 m., puis de chaque côté diminuer au bord comme au dos.

Après la dernière diminution, tricoter 1 rg sur les 12-14-14-16-16 m. restantes, puis rabattre toutes les m.

BORDURES DU DEVANTS (4) :

Monter 26-26-30-30-34 m. Titane aig. n° 3,5. Tricoter 4 rgs côtes 2/2 et laisser les m. en attente.

COL :

1ère partie :

Monter 20-22-24-26-28 m. Titane aig. n° 3,5. Tricoter 4 rgs côtes 2/2, mais pour 1 mois - 6 mois et 18 mois commencer et terminer par 3 m. endroit.

Puis, laisser les m. en attente.

2ème partie :

Monter 46-50-52-54-56 m. Titane aig. n° 3,5. Tricoter 4 rgs côtes 2/2, mais pour 6 mois et 18 mois commencer et terminer par 3 m. endroit.

Puis, laisser les m. en attente.

FINITIONS :

Assembler les raglans entre le dos et les manches.

Poser à points arrière 1 bordure le long de chaque raglan laissé libre (= traits rouges sur le croquis).

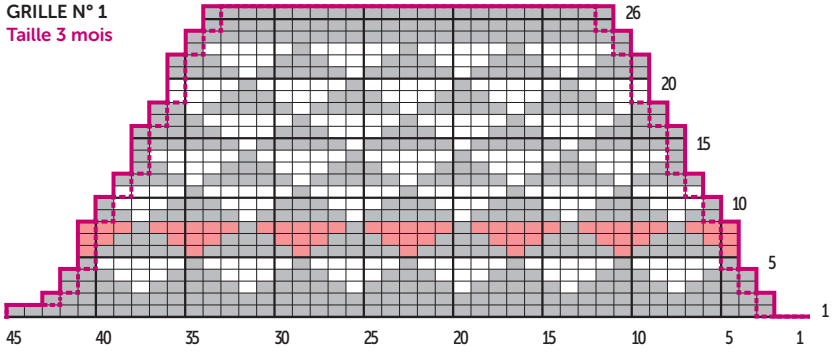
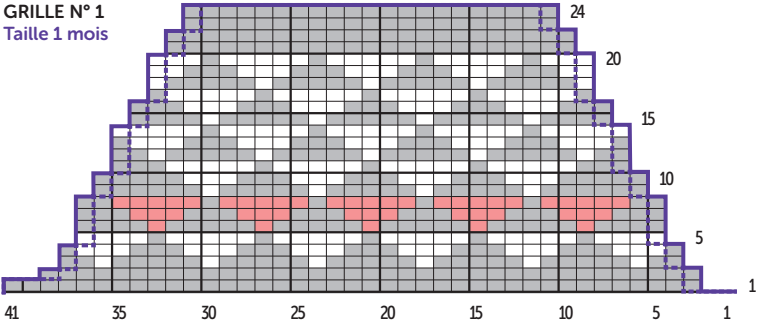
Poser à points arrière la 1ère partie du col au bord de l'encolure devant d'un bord de bordure à l'autre, puis poser la 2ème partie de la même façon au haut des manches et au bord de l'encolure dos.

Faire les coutures des manches et des côtés du pull.

Sur le devant de chaque côté du raglan, former 3 boutons sans couper les fils à 1 cm du bord (consulter nos astuces et conseils sur bergeredefrance.fr/conseils), la 1ère sur le col, les autres régulièrement espacées.

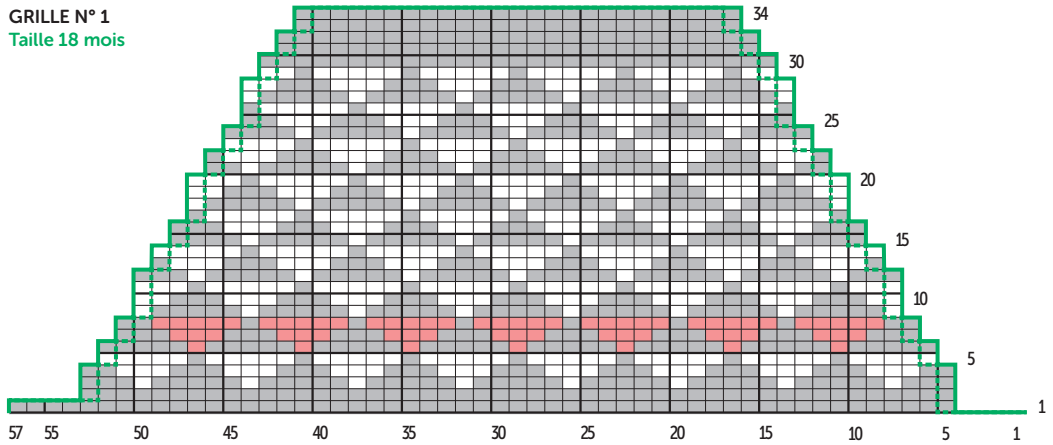
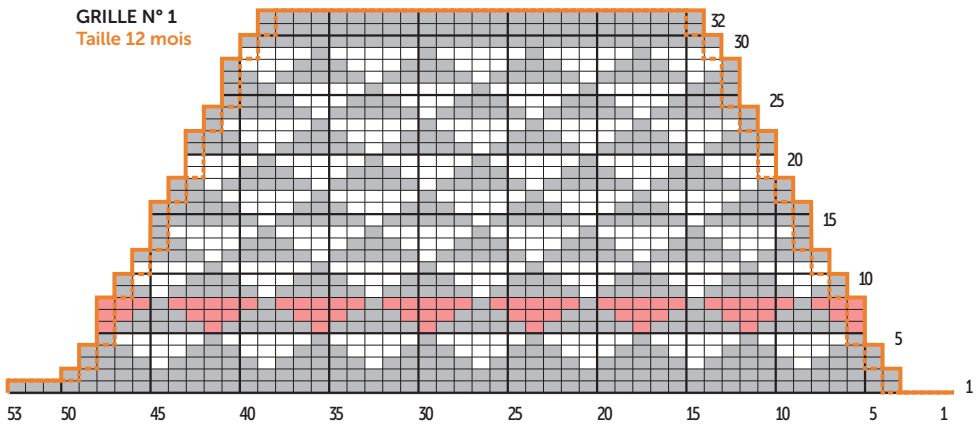
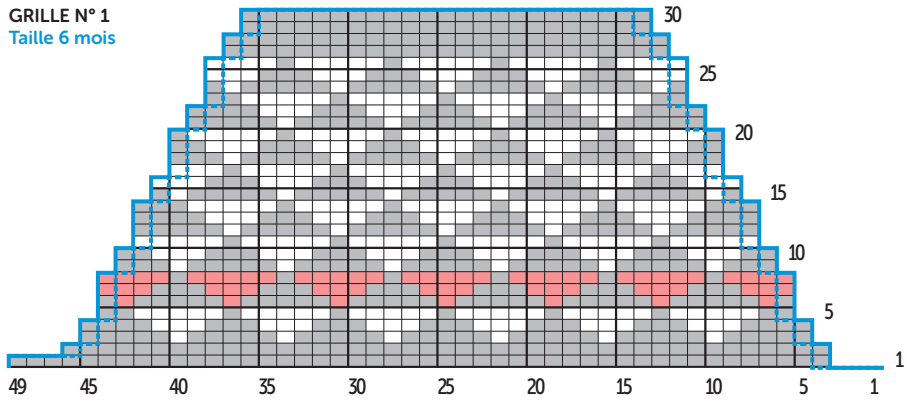
Coudre les boutons.

Attention : Les diminutions d'1 m. au bord ne sont pas représentées sur les grilles.



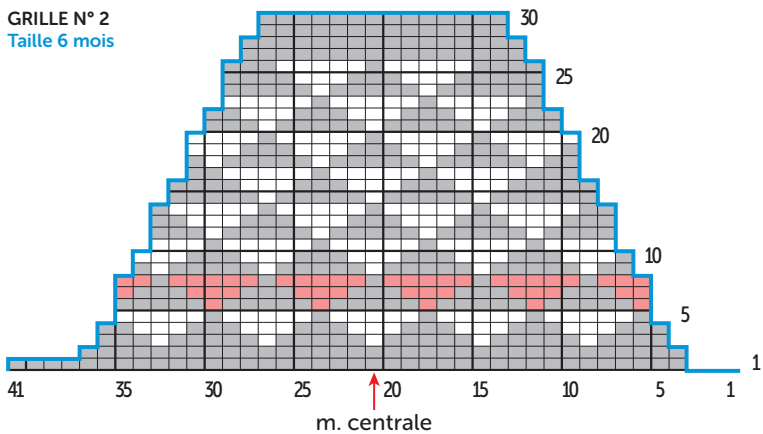
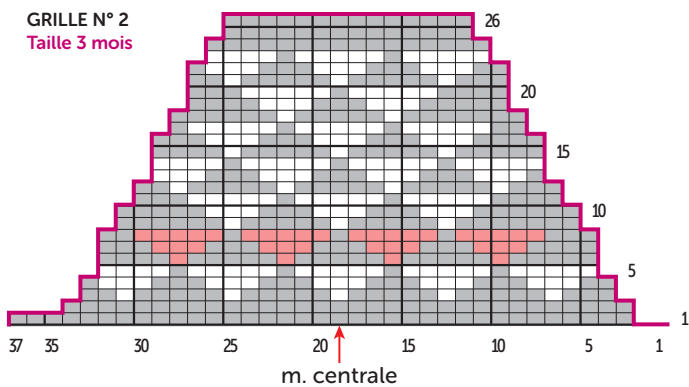
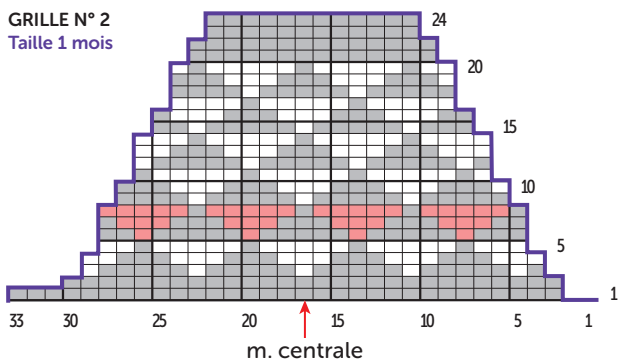
- = 1 m. jersey endroit Titane
- = 1 m. jersey endroit Mélisse
- = 1 m. jersey endroit Capucine

Attention : Les diminutions d'1 m. au bord ne sont pas représentées sur les grilles.

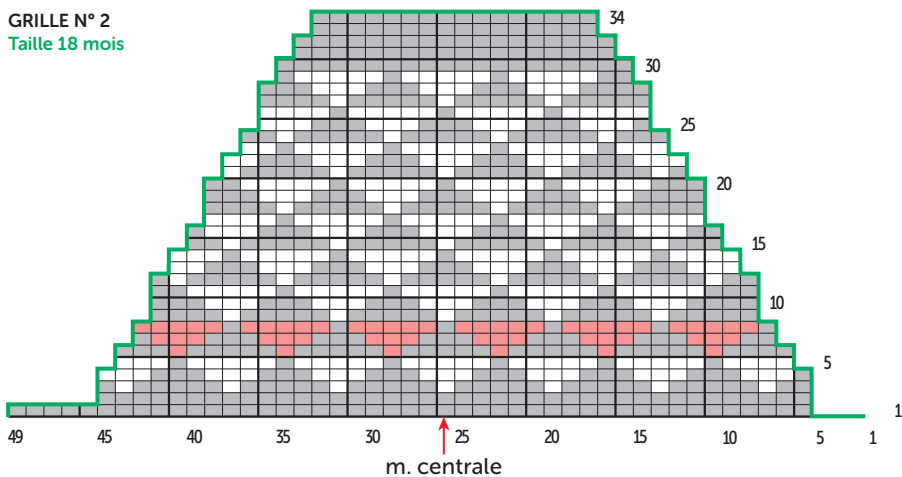
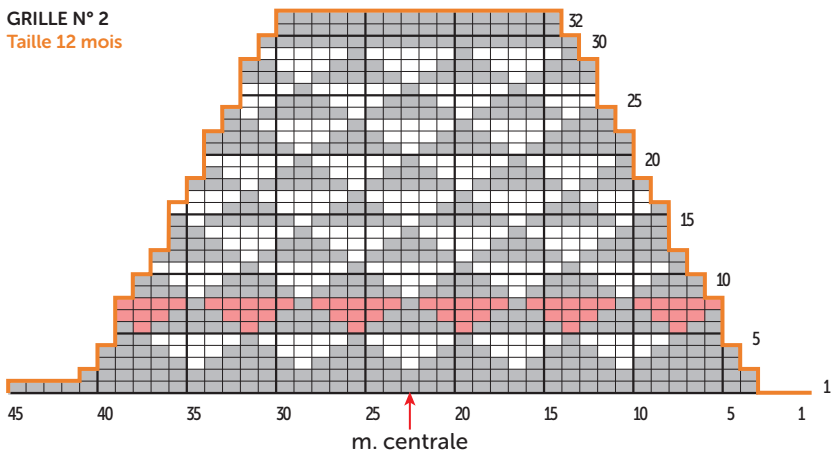


- = 1 m. jersey endroit Titane
- = 1 m. jersey endroit Mélisse
- = 1 m. jersey endroit Capucine

Attention : Les diminutions d'1 m. au bord ne sont pas représentées sur les grilles.



- = 1 m. jersey endroit Titane
- = 1 m. jersey endroit Mélisse
- = 1 m. jersey endroit Capucine

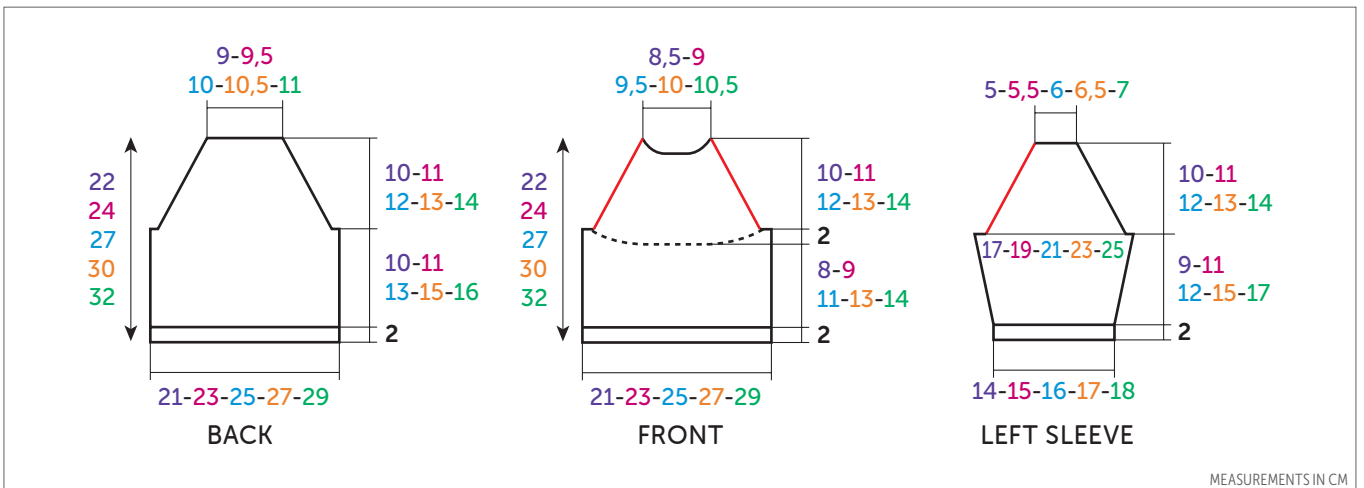


Fairisle raglan sweater



	MONTHS				
	1	3	6	12	18
BARISIENNE					
Titane 21323 (A)	2	2	2	2	3
Clapotis 22596 (B)	1	1	1	1	1
Mélisse 22116 (C)	1	1	1	1	1

To make this project, replace color Capucine by color Clapotis



ENGLISH

- NEEDLES**
 3.5 mm & 4 mm
- ACCESSORIES**
 6 Natural buttons Ø 11 mm ref. 64560 (pk of 7)

• Stiches used

- 2/2 RIB, 3.5 mm needles.
- STOCKING STITCH (ST ST), 4 mm needles.
- FAIRISLE, 4 mm needles. Follow the Charts.

• Tension/gauge

To achieve a good result it is essential to make a tension square (see our hints & tips at bergeredefrance.com/advices).

A 10 cm (4 in) square measured over St St using 4 mm needles = 19 sts & 28 rows.

A 10 cm (4 in) square measured over Fairisle using 4 mm needles = 22 sts & 24 rows.

• To make

BACK :

Using 3.5 mm needles & col Titane, CO 42-46-50-54-58 sts. Work 2 cm [$\frac{3}{4}$ in] (6 rows) 2/2 rib, but on the final row dec 1 st (= 41-45-49-53-57 sts). Change to 4 mm needles & starting with a knit row cont in St St.

Raglan & change of stitch :

When work measures 12-13-15-17-18 cm [$4\frac{3}{4}$ -5-6- $6\frac{3}{4}$ -7 in] (34-38-42-48-52 rows) total, cont to foll Chart n° 1 according to the size you are making, casting off 2-2-3-3-4 sts at beg of the first 2 rows. Then dec at each edge of RS rows (k2tog, patt until 2 sts rem on LH needle, sl1, k1, pss0) as foll :

1 mth : on every RS row twice, * foll 4th row once, foll RS row once *, work from * to * 3 times.

3 mths : * on every RS row twice, foll 4th row once *, work from * to * twice, then foll RS row once, foll 4th row once, foll RS row once.

6 mths : on every RS row twice, * foll 4th row once, foll RS row once. *, work from * to * 4 times.

12 mths : on every RS row twice, foll 4th row once, every RS row twice, * foll 4th row once, foll RS row once *, work from * to * 3 times.

18 mths : * foll 4th row once, every RS row twice *, work from * to * 4 times.

After the final dec work 1 row on the rem 21-23-23-25-25 sts, then cast off all the sts for the neck.

FRONT :

Using 3.5 mm needles & col Titane, CO 42-46-50-54-58 sts. Work 2 cm [$\frac{3}{4}$ in] (6 rgs) côtes 2/2, but on the final row dec 1 st (= 41-45-49-53-57 sts). Change to 4 mm needles & starting with a knit row cont in St St.

When work measures 10-11-13-15-16 cm [$4-4\frac{1}{4}-5-6-6\frac{1}{4}$ in] (28-32-36-42-46 rows) total cont as foll :

Next row (RS) : k13-14-16-17-19 sts & turn work, leaving the central 15-17-17-19-19 sts & rem 13-14-16-17-19 sts on a spare needle.

Each side will now be worked separately. Purl to end.

Cont to work short row shaping on the first set of sts as foll : * work 8-9-10-11-12, turn & work to end, work 4-4-5-5-6 sts, turn & work to end *.

Purl 1 row & leave these sts on spare needle. With RS facing rejoin yarn to the last set of 13-14-16-17-19 sts on the 1st spare needle & knit to end.

Cont to work short row shaping on every purl row from * to * as above.

Work 2 rows on the rem 4-4-5-5-6 sts, ending on a WS row.

Raglan & change of stitch :

When work measures 12-13-15-17-18 cm [4¾-5-6-6¾-7 in] (34-38-42-48-52 rows) total, with RS facing & working across all the sts, cont to foll **Chart n° 1** (dotted lines) according to the size you are making, casting off 3-3-4-4-5 sts at the beg of the next 2 rows, then dec at the beg & end of RS rows in the same way as for Back.

After the final dec work 1 row on the rem 19-21-21-23-23 sts, then cast off all the sts. **for the neck.**

LEFT SLEEVE :

Using 3.5 mm needles & col Titane, CO 26-30-30-34-34 sts. Work 2 cm [¾ in] (6 rows) 2/2 rib, **but** on the final row **for 1 mth - 6 mths & 18 mths** inc 1 st, **3 mths & 12 mths** dec 1 st (= 27-29-31-33-35 m.).

Change to 4 mm needles & cont in St St for 6 rows :

Next row (RS - inc) : k2, inc 1, knit until 2 sts rem on LH needle, inc 1, k2.

Rep the inc row on every foll 6th row 2-3-2-5-6 more times. Then on foll 4th row 0-0-2-0-0 times.

Cont on the 33-37-41-45-49 sts obtained.

Raglan & change of stitch :

When work measures 11-13-14-17-19 cm [4¼-5-5½-6¾-7½ in] (32-36-40-48-54 rows) total, cont to foll **Chart n° 2** according to the size you are making & casting off at **beg of next RS row 2-2-**

3-3-4 sts, **& at the same time at the beg of the next WS row 3-3-4-4-5** sts, then dec at each end of RS rows in the same way as for Back.

After the final dec, work 1 row on the rem 12-14-14-16-16 sts, then cast off all the sts.

RIGHT SLEEVE :

Work the same as for the Left sleeve up to the raglan.

Raglan & change of stitch :

When work measures 11-13-14-17-19 cm [4¼-5-5½-6¾-7½ in] (32-36-40-48-54 rows) total, cont to foll **Chart n° 2** (note, ensure the Fairisle pattern is placed correctly either side of the centre stitch) according to the size you are making & casting off at **beg of next RS row 3-3-4-4-5** sts, **& at the same time at the beg of the next WS row 2-2-3-3-4** sts, then dec at each end of RS rows in the same way as for Back.

After the final dec, work 1 row on the rem 12-14-14-16-16 sts, then cast off all the sts.

FRONT BORDERS (4) :

Using 3.5 mm needles & col Titane, CO 26-26-30-30-34 sts. Work 4 rows 2/2 rib & leave the sts on a spare needle.

NECKBAND :

1st section :

Using col Titane & 3.5 mm needles, CO 20-22-24-26-28 sts. Work 4 rows 2/2 rib, **but for 1 mth - 6 mths & 18 mths** start & end with k3.

Leave the sts on a spare needle.

2nd section :

Using col Titane & 3.5 mm needles, CO 46-50-52-54-56 sts. Work 4 rows 2/2 rib, **but for 6 mths & 18 mths** start & end with k3.

Leave the sts on a spare needle.

FINISHING :

Join the raglans between the Back & the Sleeves.

Using back stitch graft (see grafting a border at bergeredefrance.com/advices) 1 border along each raglan (= red lines on the diagram).

Using back stitch graft the 1st section of the neckband around the front neck from the edge of one border to the other, then graft the 2nd section in the same way from the top of the sleeves around the back neck.

Sew the side & sleeve seams.

On the front of each raglan make 3 buttonholes without cutting the yarn 1 cm from the edge (see our hints & tips at bergeredefrance.com/advices), the 1st on the neckband the others spaced at regular intervals.

Sew on the buttons

Secure & weave in all ends.

Chart no 1
Size 1 mth

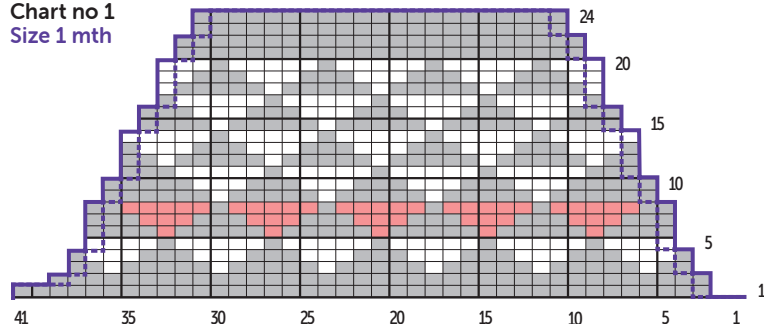
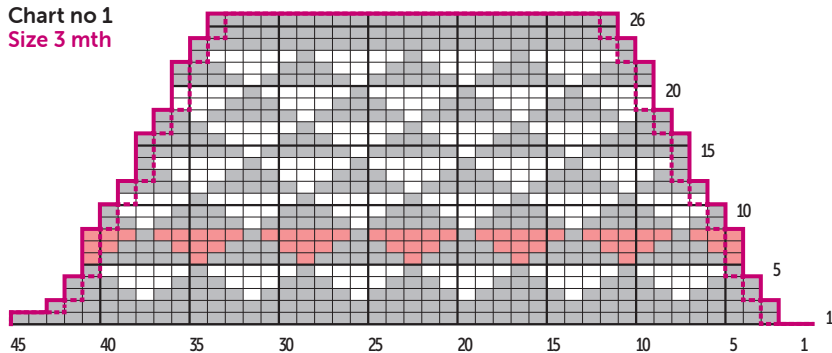


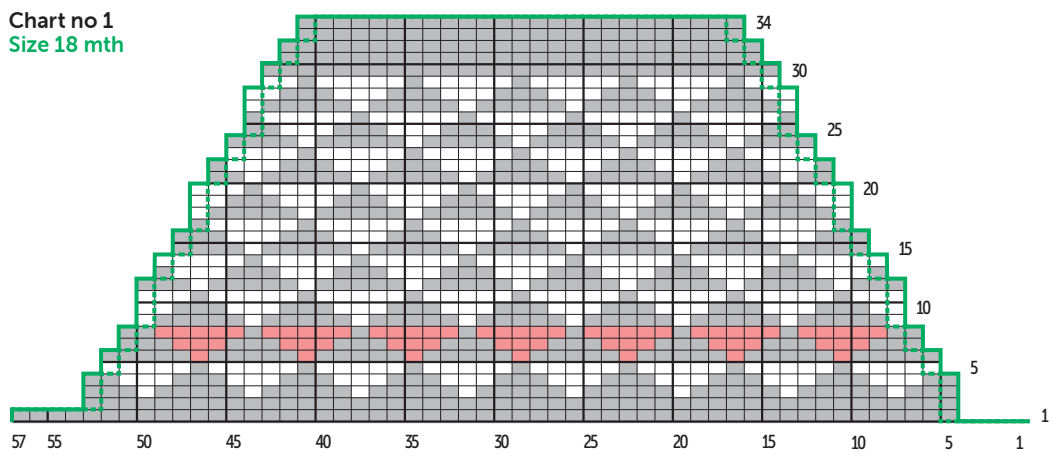
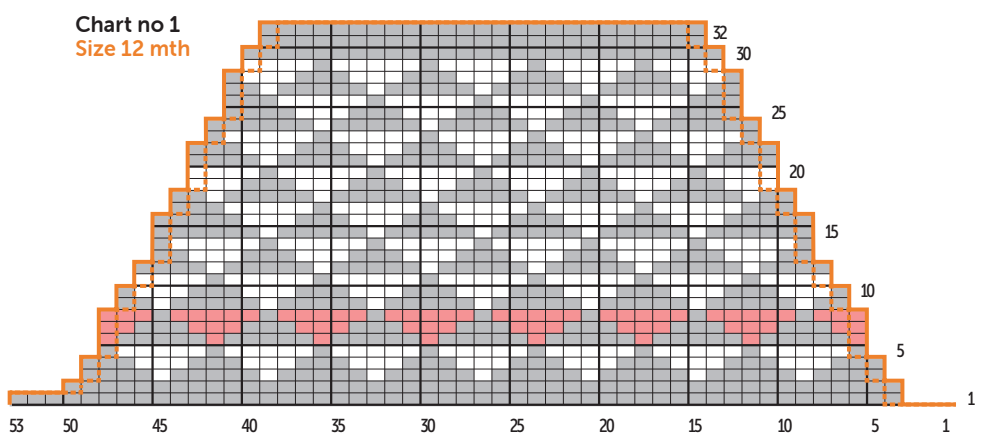
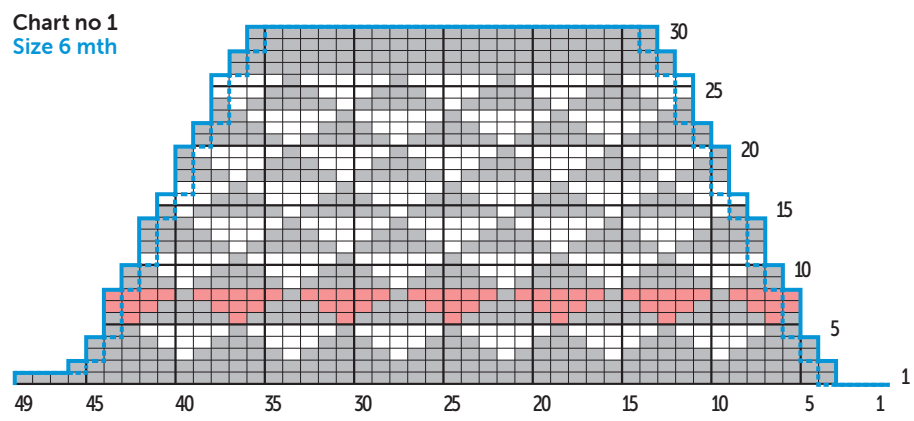
Chart no 1
Size 3 mth



- = 1 St st A
- = 1 St st C
- = 1 St st B

Note : The dec 1 st in from the edge are not shown on the Charts

Note : The dec 1 st in from the edge are not shown on the Charts



■ = 1 St st A
 □ = 1 St st C
 ■ = 1 St st B

Note : The dec 1 st in from the edge are not shown on the Charts

Chart no 1
Size 2 mth

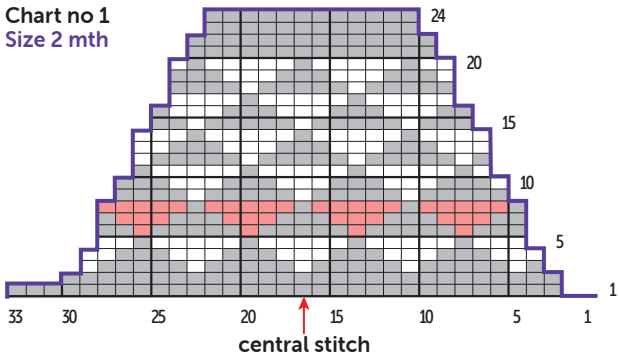


Chart no 2
Size 3 mth

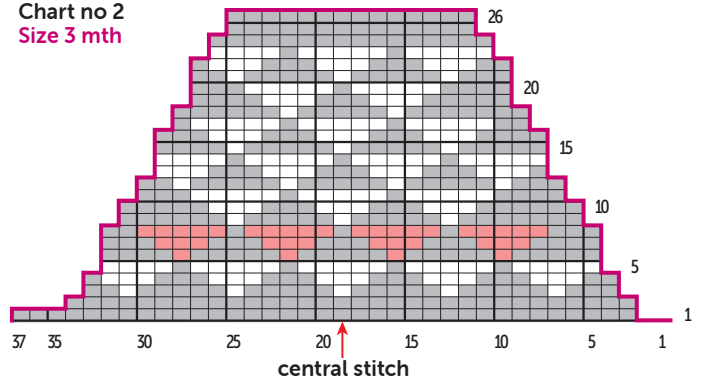
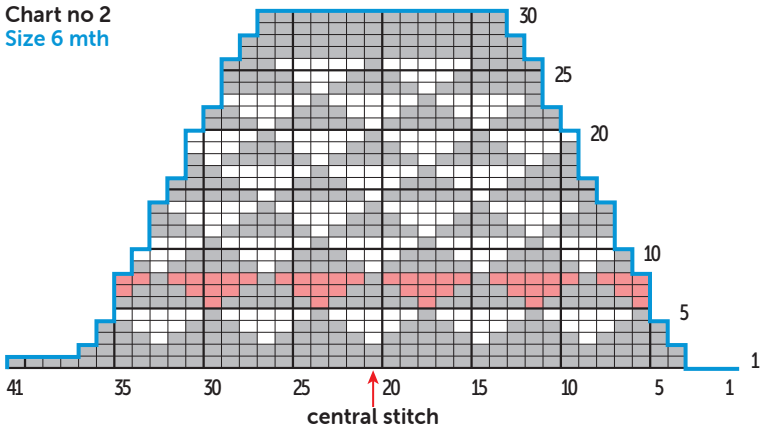


Chart no 2
Size 6 mth



	= 1 St st A
	= 1 St st C
	= 1 St st B

Chart no 2
Size 12 mth

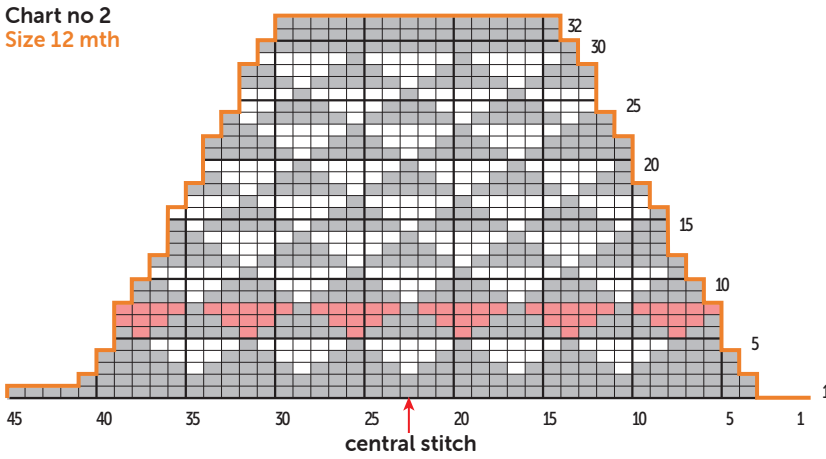
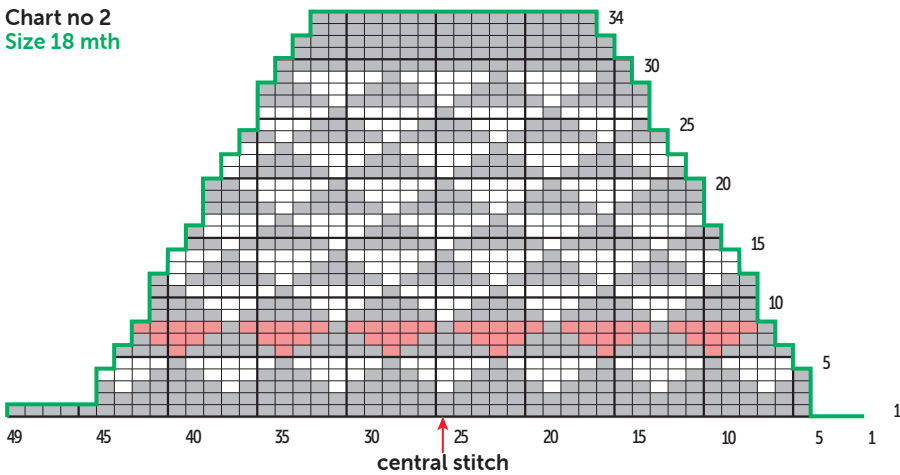


Chart no 2
Size 18 mth



Jacquard raglantrui

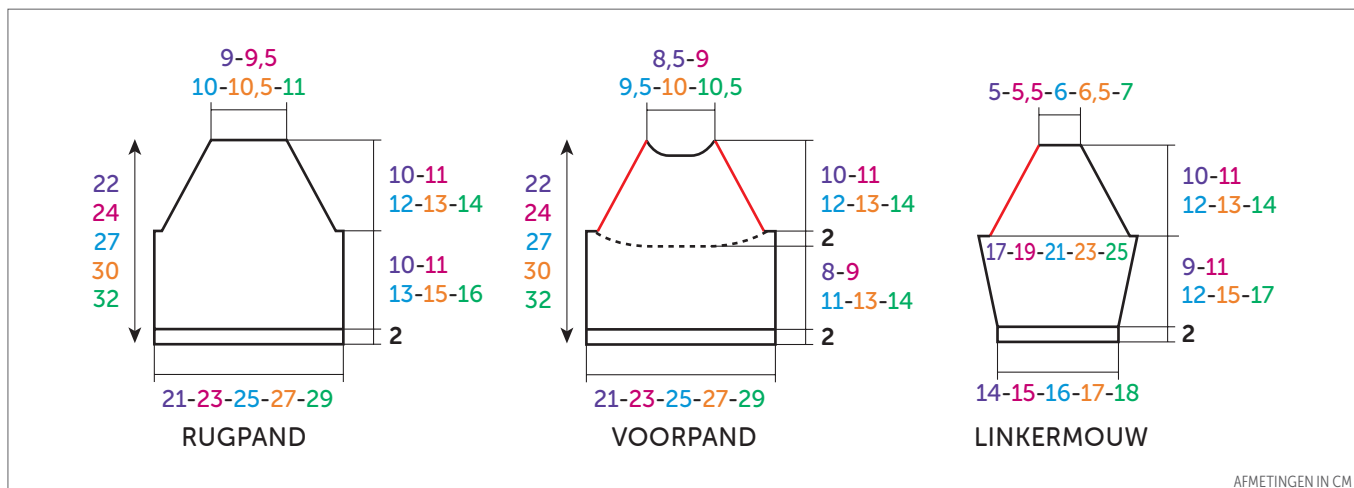


BARISIENNE

Titane 21323
Clapotis 22596
Mélisse 22116

MAANDEN				
1	3	6	12	18
BOLLEN				
2	2	2	2	3
1	1	1	1	1
1	1	1	1	1

Om dit model te maken : vervang de kleur Capucine door de kleur Clapotis



NEDERLANDS

BREINAALDEN

nr. 3,5 en 4

FOURNITUREN

6 naturel knopen Ø 11 mm
art. 64560 (pakje van 7)

• Gebruikte steken

BOORDSTEEK 2/2, nld. nr. 3,5.

RECHTE TRICOTSTEEK, nld. nr. 4.

JACQUARD, nld. nr. 4. De teltekeningen volgen.

• Proeflapjes

Voor het slagen van je model is het belangrijk om de proeflapjes te breien (zie tips en raad op bergeredefrance.nl/conseils).

Een vierkant van 10 cm in rechte tricotsteek = 19 st. en 28 nld.

Een vierkant van 10 cm in jacquard = 22 st. en 24 nld.

• Uitvoering

RUGPAND :

Met nld. nr. 3,5 en Titane 42-46-50-54-58 st. opzetten, 2 cm (6 nld.) boordsteek

2/2 breien, **maar** in de laatste nld. 1 st. minderen 1 m. (= 41-45-49-53-57 st.). Verder breien met nld. nr. 4 in rechte tricotsteek.

Raglan en veranderen van steek :

Op 12-13-15-17-18 cm (34-38-42-48-52 nld.) totale hoogte verder breien volgens de **teltekening nr. 1** van de gekozen maat en hierbij aan beide kanten vanaf de 1e nld. 1 x 2-2-3-3-4 st. afkanten, dan **aan de rand** minderen voor :

1 mnd. : elke 2e nld. 2 x 1 st., * elke 4e nld. 1 x 1 st., elke 2e nld. 1 x 1 st. *, 3 keer van * tot * breien.

3 mnd. : * elke 2e nld. 2 x 1 st., elke 4e nld. 1 x 1 st. *, 2 keer van * tot * breien, elke 2e nld. 1 x 1 st., elke 4e nld. 1 x 1 st., elke 2e nld. 1 x 1 st.

6 mnd. : elke 2e nld. 2 x 1 st., * elke 4e nld. 1 x 1 st., elke 2e nld. 1 x 1 st. *, 4 keer van * tot * breien.

12 mnd. : elke 2e nld. 2 x 1 st., elke 4e nld. 1 x 1 st., elke 2e nld. 2 x 1 st., * elke 4e nld. 1 x 1 st., elke 2e nld. 1 x 1 st. *, 3 keer van * tot * breien.

18 mnd. : * elke 4e nld. 1 x 1 st., elke 2e nld. 2 x 1 st. *, 4 keer van * tot * breien.

Voor het minderen van 1 st. aan de rand : 2 st. samen recht breien, de nld. verder breien en als er nog 2 st. op de linkernld. over zijn, dan 1 overhaling breien.

Na de laatste mindering 1 nld. breien over de overige 21-23-23-25-25 st., dan alle st. afkanten **voor de hals**.

VOORPAND :

Met nld. nr. 3,5 en Titane 42-46-50-54-58 st. opzetten, 2 cm (6 nld.) boordsteek 2/2 breien, **maar** in de laatste nld. 1 st. minderen (= 41-45-49-53-57 st.).

Verder breien met nld. nr. 4 in rechte tricotsteek.

Op 10-11-13-15-16 cm (28-32-36-42-46 nld.) totale hoogte de middelste 15-17-17-19-19 st. laten wachten, elke kant apart verder breien en hierbij aan de binnenkant elke 2e nld. laten wachten voor :

1 mnd. : 1 x 5 st., 1 x 4 st.

3 mnd. : 2 x 5 st.

6 mnd. : 1 x 6 st., 1 x 5 st.

12 mnd. : 2 x 6 st.

18 mnd. : 1 x 7 st., 1 x 6 st.

Raglan en veranderen van steek :

Op 12-13-15-17-18 cm (34-38-42-48-52 nld.) totale hoogte over alle st. verder breien volgens de **teltekening nr. 1** (de **stippellijen** volgen) van de gekozen maat en hierbij aan beide kanten vanaf de 1e nld. 1 x 3-3-4-4-5 st. afkanten, dan **aan de rand** minderen als voor het rugpand.

Na de laatste mindering 1 nld. breien over de overige 19-21-21-23-23 st., dan alle st. afkanten voor de hals.

LINKERMOUW :

Met nld. nr. 3,5 en Titane 26-30-30-34-34 st. opzetten, 2 cm (6 nld.) boordsteek 2/2 breien, maar in de laatste nld. voor 1 mnd. - 6 mnd. en 18 mnd. 1 st. meerderen, 3 mnd. en 12 mnd. 1 st. minderen (= 27-29-31-33-35 st.).

Verder breien met nld. nr. 4 in rechte tricotsteek en hierbij aan beide kanten op 2 st. uit de kant meerderen voor :

- 1 mnd. : 3 x 1 st. elke 6e nld.
- 3 mnd. : 4 x 1 st. elke 6e nld.
- 6 mnd. : 3 x 1 st. elke 6e nld, 2 x 1 st. elke 4e nld.
- 12 mnd. : 6 x 1 st. elke 6e nld.
- 18 mnd. : 7 x 1 st. elke 6e nld.

Dan verder breien over de verkregen 33-37-41-45-49 st.

Raglan en veranderen van steek :

Op 11-13-14-17-19 cm (32-36-40-48-54 nld.) totale hoogte verder breien volgens de teltekening nr. 2 van de gekozen maat en hierbij vanaf de 1e nld. rechts 1 x 2-2-3-3-4 st. afkanten, tegelijk links 1 x 3-3-4-4-5 st., dan aan beide kanten aan de rand minderen als voor het rugpand.

Na de laatste mindering 1 nld. breien over de overige 12-14-14-16-16 st., dan alle st. afkanten.

RECHTERMOUW :

Als de linkermouw totaal de raglan.

Raglan en veranderen van steek :

Op 11-13-14-17-19 cm (32-36-40-48-54 nld.) totale hoogte verder breien volgens de teltekening nr. 2 (let op de jacquard) van de gekozen maat en vanaf de 1e nld. rechts 1 x 3-3-4-4-5 st. afkanten, tegelijk links 1 x 2-2-3-3-4 st., dan aan beide kanten aan de rand minderen als voor het rugpand.

Na de laatste mindering 1 nld. breien over de overige 12-14-14-16-16 st., dan alle st. afkanten.

VOORPANDBIEZEN (4) :

Met nld. nr. 3,5 en Titane 26-26-30-30-34 st. opzetten, 4 nld. boordsteek 2/2 breien dan de st. laten wachten.

HALSBIES :

1e deel :

Met nld. nr. 3,5 en Titane 20-22-24-26-28 st. opzetten, 4 nld. boordsteek 2/2 breien, maar voor 1 mnd. - 6 mnd. en 18 mnd. beginnen en eindigen met 3 st. recht.

Dan de st. laten wachten.

2e deel :

Met nld. nr. 3,5 en Titane 46-50-52-54-56 st. opzetten, 4 nld. boordsteek 2/2 breien, maar voor 6 mnd. en 18 mnd. beginnen en eindigen met 3 st. recht.

Dan de st. laten wachten.

AFWERKING :

De raglannaden tussen het rugpand en de mouwen aan elkaar naaien.

Met de stiksteek 1 bies langs elke vrije raglan naaien (= rode lijnen op de tekening).

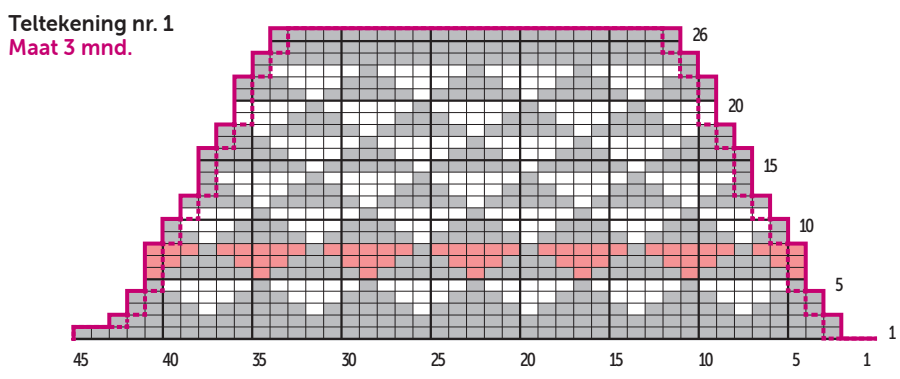
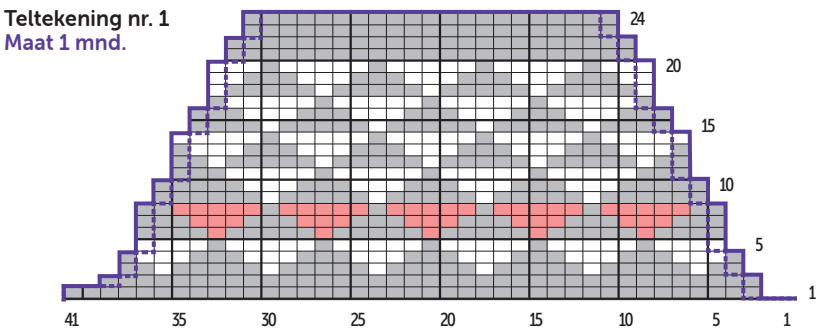
Met de stiksteek het 1e deel van de halsbies langs de hals van het voorpand naaien, van de rand van de ene bies tot de andere, dan het 2e deel op dezelfde manier aan de bovenkant van de mouwen en de rand van de hals van het rugpand naaien.

De mouw- en zijnaden van de trui aan elkaar naaien.

In het voorpand, aan elke kant van de raglan op 1 cm uit de kant, 3 knoopsgaten vormen zonder de draden door te knippen (zie tips en raad op bergerdefrance.nl/conseils), het 1e op de halsbies, de andere regelmatig verdeeld.

De knopen aannaaien.

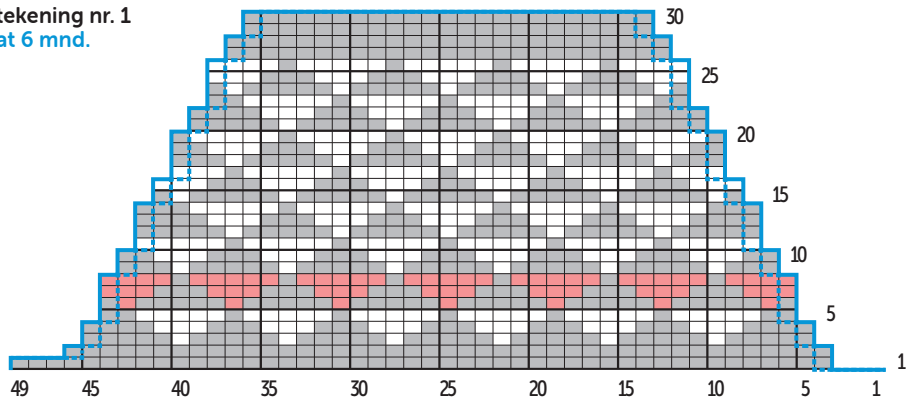
Let op : de minderingen van 1 st. aan de rand staan niét op de teltekeningen



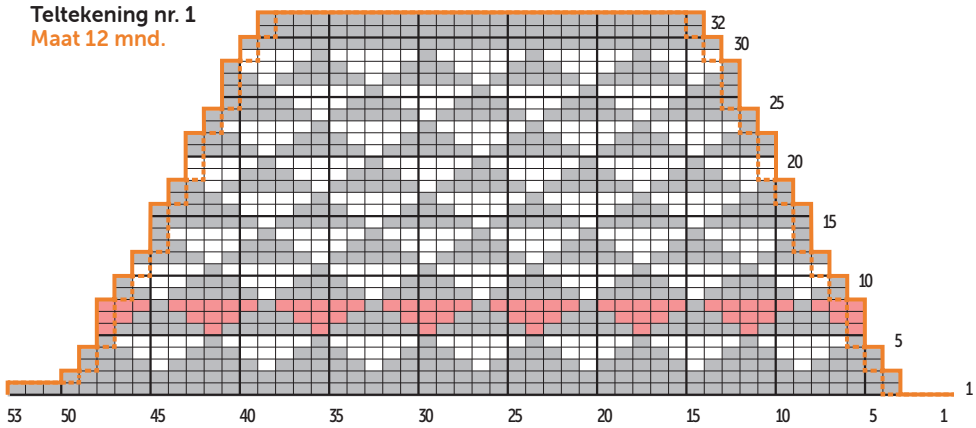
- = 1 st. rechte tricotsteek Titane
- = 1 st. rechte tricotsteek Mélisse
- = 1 st. rechte tricotsteek Capucine

Let op : de minderingen van 1 st. aan de rand staan niét op de teltekeningen

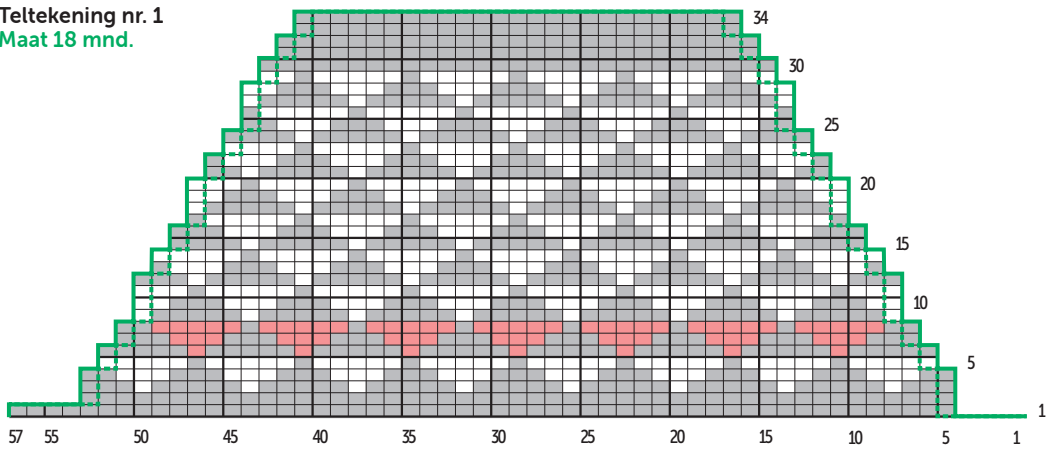
Teltekening nr. 1
Maat 6 mnd.



Teltekening nr. 1
Maat 12 mnd.



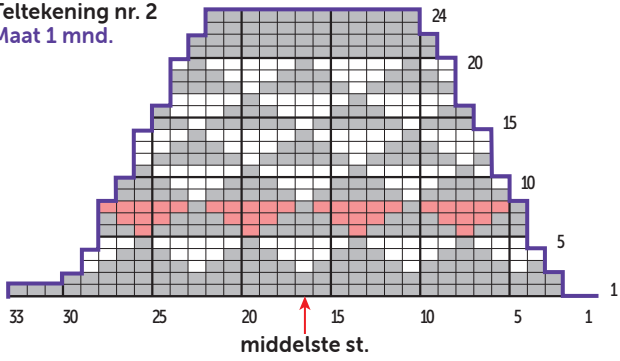
Teltekening nr. 1
Maat 18 mnd.



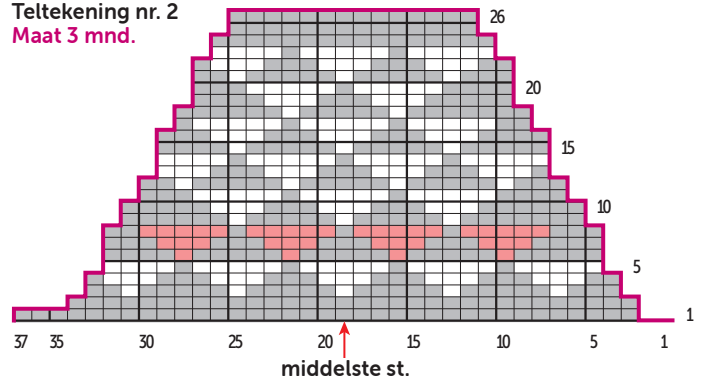
- = 1 st. rechte tricotsteek Titane
- = 1 st. rechte tricotsteek Mélisse
- = 1 st. rechte tricotsteek Capucine

Let op : de minderingen van 1 st. aan de rand staan niét op de teltekeningen

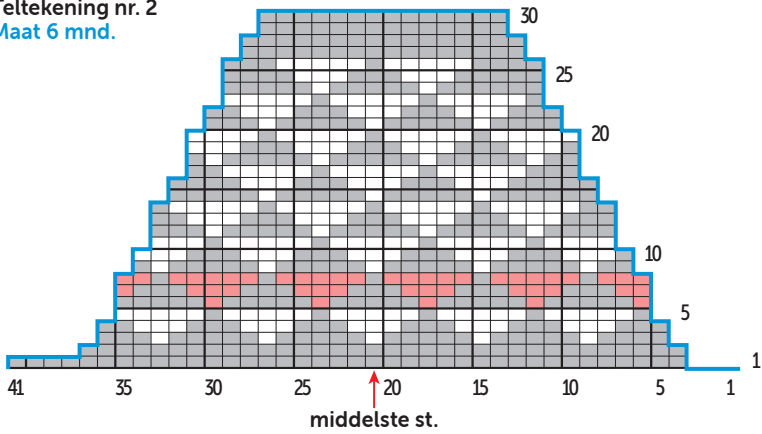
Teltekening nr. 2
Maat 1 mnd.



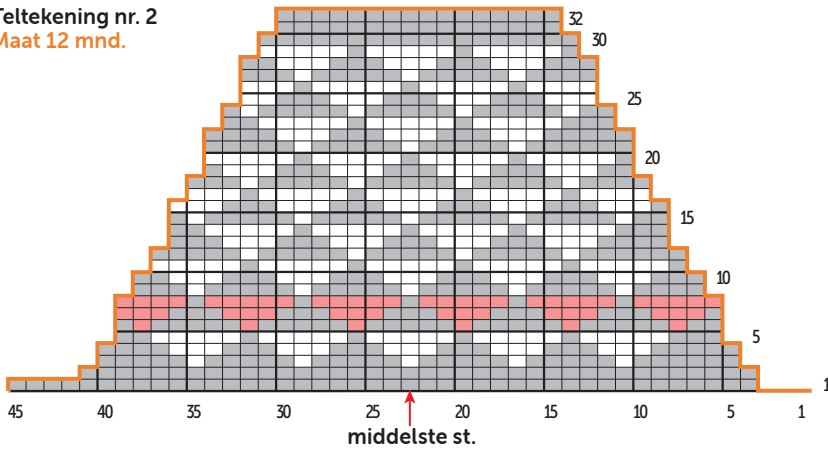
Teltekening nr. 2
Maat 3 mnd.



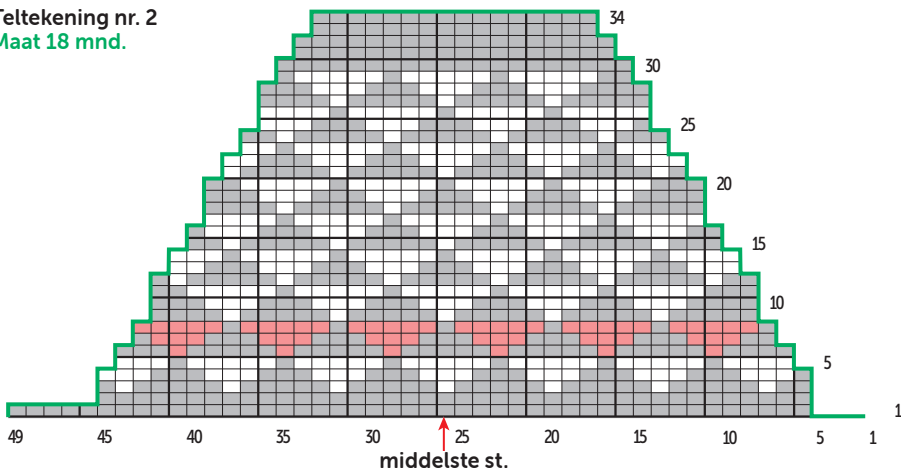
Teltekening nr. 2
Maat 6 mnd.






Teltekening nr. 2
Maat 12 mnd.



Teltekening nr. 2
Maat 18 mnd.



-  = 1 st. rechte tricotsteek Titane
-  = 1 st. rechte tricotsteek Mélisse
-  = 1 st. rechte tricotsteek Capucine