

VESTE À CAPUCHE



Qualité :
**PLUME - TEDDY
et BARISIENNE**

Aiguilles :
n° 7 de 50 cm réf. 41123

Crochet :
n° 5

Accessoires :
**2 attaches blanches
réf. 54793 (l'unité)**
Fil à coudre blanc
(non commercialisé)

Tailles	S	M	L	XL	XXL
Qualité PLUME		Nombre de pelotes			
Tulle 24793	9	10	11	12	13
Qualité TEDDY					
Blanche-neige 20980	8	9	10	10	11
Qualité BARISIENNE					
Igloo 22105	4	4	4	5	5

● Légende

maille coulée = m.c.

maille en l'air = m.l.

maille serrée = m.s.

demi-bride = d.b.

bride = b.

maille serrée allongée = m.s. allongée : piquer le crochet, de l'avant vers l'arrière du travail, sur la m.s. laissée libre précédemment, 1 jeté, tirer une boucle jusqu'au niveau de la dernière d.b., 1 jeté, le passer au travers des 2 boucles du crochet.

● Points employés

JERSEY ENDROIT, aig. n° 7. En utilisant 1 fil PLUME avec 1 fil TEDDY. Préparer des pelotons avec ces 2 fils afin que l'aspect poilu soit régulier.

POINT DE BORDURE N° 1, crochet n° 5. En utilisant 2 fils BARISIENNE. Sur un nombre de m. impair.

1er rg (endroit du travail) : m.c.

2ème rg : 1 m.l., puis 1 m.s. sur chaque m.c.

3ème rg : 4 m.l. (remplace la 1ère b. et le 1er arceau d'1 m.l.), sauter les 2 premières m.s., 1 b. sur la m.s. suivante, * 1 m.l., sauter 1 m.s., 1 b. sur la m.s. suivante *, répéter de * à *.

4ème rg : 1 m.l., puis 1 m.s. sur chaque b. et dans chaque arceau d'1 m.l.

5ème rg : Crocheter comme le 3ème rg.

6ème rg : Crocheter comme le 4ème rg et arrêter.

POINT DE BORDURE N° 2, crochet n° 5. En utilisant 2 fils BARISIENNE. Sur un nombre de m. divisible par 4 + 2.

1er rg (endroit du travail) : m.c.

2ème rg : 1 m.l., puis 1 m.s. sur chaque m.c.

3ème rg : 2 m.l. (remplace la 1ère d.b.), sauter les 2 premières m.s., 1 d.b. sur chacune des 3 m.s. suivantes, * 1 m.s. allongée, sauter 1 m.s., 1 d.b. sur chacune des 3 m.s. suivantes *, répéter de * à *, terminer le rg par 1 m.s. allongée, 1 d.b. sur la dernière m.s.

4ème rg : 1 m.l., puis 1 m.s. sur chaque m.

5ème rg : 2 m.l. (remplace la 1ère d.b.), sauter les 2 premières m.s., 1 d.b. sur la m.s. suivante, * 1 m.s. allongée, sauter 1 m.s., 1 d.b. sur chacune des 3 m.s. suivantes *, répéter de * à *, terminer le rg par sauter 1 m.s., 1 d.b. sur la m.s. suivante, 1 m.s. allongée, 1 d.b. sur la dernière m.s.

6ème rg : 1 m.l., puis 1 m.s. sur chaque m. et arrêter.

● Echantillon

Pour réussir votre modèle, il est important de tricoter l'échantillon (voir « L'indispensable échantillon » sur nos premières pages d'explications).

Un carré de 10 cm jersey endroit = 10 m. et 16 rgs.

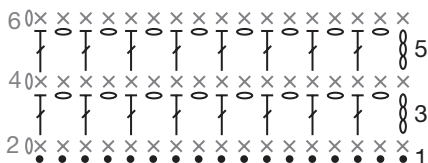
● Réalisation

Se réalise en une partie commencée par le devant droit.

DEVANT DROIT :

Monter **23-25-27-29-31** m. en utilisant un peloton. Tricoter jersey endroit.

POINT DE BORDURE N° 1



Début de la manche droite :

A **44-45-45-46-47** cm (**70-72-72-74-76** rgs) de haut, augmenter **45** m. à gauche.

Puis, continuer sur les **68-70-72-74-76** m. obtenues.

Encolure, épaule et dessus de manche :

A **65-67-69-71-73** cm (**104-108-110-114-118** rgs) de hauteur totale, **pour l'encolure** sur un premier fil de couleur, laisser en attente les **6-7-7-8-8** premières m., **pour l'épaule et le dessus de manche** sur un second fil de couleur, laisser en attente les **62-63-65-66-68** m. restantes.

DEVANT GAUCHE :

Monter **23-25-27-29-31** m. en utilisant un peloton. Tricoter jersey endroit.

Début de la manche gauche :

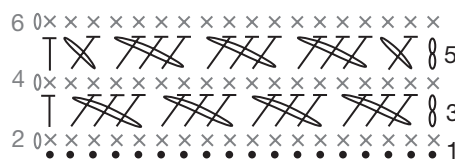
A **44-45-45-46-47** cm (**70-72-72-74-76** rgs) de haut, augmenter **45** m. à droite.

Puis, continuer sur les **68-70-72-74-76** m. obtenues.

Dessus de manche, épaule et encolure :

A **65-67-69-71-73** cm (**104-108-110-114-118** rgs) de hauteur totale, le devant gauche est terminé.

POINT DE BORDURE N° 2



• = 1 maille coulée

o ou o = 1 maille en l'air

x = 1 maille serrée

T = 1 bride

T = 1 demi-bride

ou = 1 maille serrée allongée

DOS :

Au rg suivant :

- tricoter **62-63-65-66-68** m. endroit,
- laisser les **6-7-7-8-8** m. suivantes en attente sur un fil pour l'encolure du devant gauche,
- sur l'aig. vide, glisser les **62-63-65-66-68** m. laissées en attente au devant droit, à la suite de ces m. monter **20-22-22-24-24** nouvelles m. avec 1 fil de couleur différente (= **82-85-87-90-92** m.),
- puis, continuer le rg endroit en tricotant les **82-85-87-90-92** m.

Continuer le jersey endroit sur les **144-148-152-156-160** m. obtenues.

Fin des manches :

A **21-22-24-25-26** cm (**34-36-38-40-42** rgs) de hauteur depuis le début du dos, rabattre **45** m. de chaque côté.

Puis, continuer sur les **54-58-62-66-70** m. restantes.

A **65-67-69-71-73** cm (**104-108-110-114-118** rgs) de hauteur depuis le début du dos, rabattre toutes les m.

CAPUCHE :

Reprendre les **6-7-7-8-8** m. laisser en attente à l'encolure du devant gauche, puis en ôtant le fil de couleur différente, reprendre les **20-22-22-24-24** m. de l'encolure dos et reprendre les **6-7-7-8-8** m. de l'encolure devant droit.

Sur les **32-36-36-40-40** m. obtenues, tricoter jersey endroit en augmentant de chaque côté des 4 m. centrales 3 x 1 m. tous les 4 rgs, 3 x 1 m. tous les 2 rgs.

Puis, continuer sur les **44-48-48-52-52** m. obtenues.

A **24** cm (**38** rgs) de hauteur totale, diminuer de chaque côté des 4 m. centrales 2 x 1 m. tous les 4 rgs, 4 x 1 m. tous les 2 rgs.

Pour diminuer 1 m. de chaque côté des 4 m. centrales : Tricoter le rg et lorsqu'il reste 2 m. avant les 4 m. centrales, tricoter 1 surjet simple, 4 m. endroit (= les 4 m. centrales), 2 m. ensemble endroit et terminer le rg.

Après la dernière diminution, tricoter 1 rg sur les **32-36-36-40-40** m. restantes. Puis, sur l'aig. vide glisser les **16-18-18-20-20** premières m. Avec une 3ème aig., assembler le haut de la capuche en chaînette sur l'envers (voir « Tricot : Points / Techniques / Astuces »).

FINITIONS :

Revers de manches :

Au bas de chaque manche, crocheter **43-45-47-49-51** m. point de bordure n° 1 en utilisant 2 fils BARISIENNE crochet n° 5 et arrêter.

Faire les coutures des manches, plier les revers sur l'endroit et les maintenir par un point de couture.

Faire les coutures des côtés de la veste.

Au bas du corps, crocheter **98-106-114-122-130** m. point de bordure n° 2 en utilisant 2 fils BARISIENNE crochet n° 5 et arrêter.

Le long des devants et au bord de la capuche, crocheter **234-238-242-246-254** m. point de bordure n° 2 en utilisant 2 fils BARISIENNE crochet n° 5 et arrêter.

Préparer les attaches : Pour faciliter la couture, percer à intervalles réguliers (avec une machine à coudre ou avec une aiguille) chaque partie des attaches qui sera cousue (pointillés rouge sur le croquis).

Coudre les attaches avec le fil à coudre (voir croquis) :

- la première à 13 cm de l'encolure devant,
- la deuxième espacée de 15 cm.

