

# PULL AJOURÉ MANCHES 3/4



Qualité :  
**ESTIVALE**

Aiguilles :  
n° 3 et 3,5  
Crochet :  
n° 3

Tailles		S	M	L	XL
Qualité <b>ESTIVALE</b>					
Azalée	29707	6	6	7	7

## ● Légende

**2 m. ensemble envers** = 2 m. ens. env.

**maille coulée** = m.c.

**maille en l'air** = m.l.

**maille serrée** = m.s.

**demi-bride** = d.b.

**bride** = b.

## ● Points employés

**CÔTES 1/1**, aig. n° 3.

**POINT AJOURÉ**, aig. n° 3,5. Sur un nombre de m. divisible par 4.

**1er rg (endroit du travail)** : 3 m. endroit, \* 1 surjet simple, 2 jetés, 2 m. ensemble endroit \*, répéter de \* à \*, terminer par 1 m. endroit.

**2ème rg et tous les rgs pairs** : Envers en tricotant le 1er jeté à l'endroit et le 2ème jeté à l'envers, **mais** lorsqu'il n'y a qu'un seul jeté, le tricoter à l'envers.

**3ème rg** : 1 m. endroit, \* 1 surjet simple, 2 jetés, 2 m. ensemble endroit \*, répéter de \* à \*, terminer par 3 m. endroit.

**5ème rg** : Reprendre au 1er rg.

**Attention**, chaque jeté doit être compensé par 2 m. ensemble endroit ou 1 surjet simple.

**JERSEY ENDROIT**, aig. 3,5.

**POINT DE BORDURE**, crochet n° 3. Sur un nombre de m. divisible par 6.

**1er tour (endroit du travail)** : m.c. Fermer le tour par 1 m.c. sur la 1ère m.c. du début du tour.

**2ème tour** : 1 m.l., \* sauter 1 m., 1 m.s. sur chacune des 3 m. suivantes, sauter 1 m., sur la m. suivante crocheter 1 d.b., 3 b. et 1 d.b. \*, répéter de \* à \*. Fermer le tour par 1 m.c. sur la 1ère m.s. du début du tour et arrêter.

**Les bases du crochet** : Voir « Crochet : Points / Techniques »).

## ● Echantillon

Pour réussir votre modèle, il est important de tricoter l'échantillon (voir « L'indispensable échantillon » sur nos premières pages d'explications).

Un carré de 10 cm point ajouré = 20 m. et 26 rgs.

## ● Réalisation

### DOS :

Monter **105-115-125-137** m. aig. n° 3. Tricoter **4 cm (15 rgs)** côtes 1/1.

Au rg suivant, sur l'envers du travail, tricoter :

**S** : \* 1 m. envers, 1 m. endroit, 1 m. envers, 1 m. endroit, 2 m. ens. env. \* tricoter **17** fois de \* à \*, terminer par 1 m. envers, 1 m. endroit, 1 m. envers (= **17** diminutions).

**M** : \* 1 m. envers, 1 m. endroit, 1 m. envers, 1 m. endroit, 2 m. ens. env. \* tricoter **19** fois de \* à \*, terminer par 1 m. envers (= **19** diminutions).

**L et XL** : 1 m. envers, 1 m. endroit, 2 m. ens. env., \* 1 m. envers, 1 m. endroit, 1 m. envers, 1 m. endroit, 2 m. ens. env. \* tricoter **20-22** fois de \* à \*, terminer par 1 m. envers (= **21-23** diminutions).

Sur les **88-96-104-114** m. restantes, continuer point ajouré aig. n° 3,5 en commençant :

**S - M et L** : comme l'explication.

**XL** : par 4 m. endroit au lieu de 3.

### Raglan :

**A 36-37-37-38** cm (**98-102-102-104** rgs) de hauteur totale, de chaque côté rabattre **3-4-5-5** m., puis continuer en tricotant les 3 premières et les 3 dernières m. jersey endroit et **en même temps** diminuer à 3 m. du bord :

**S** : 2 x 2 m. tous les 6 rgs, 8 x 2 m. tous les 4 rgs.

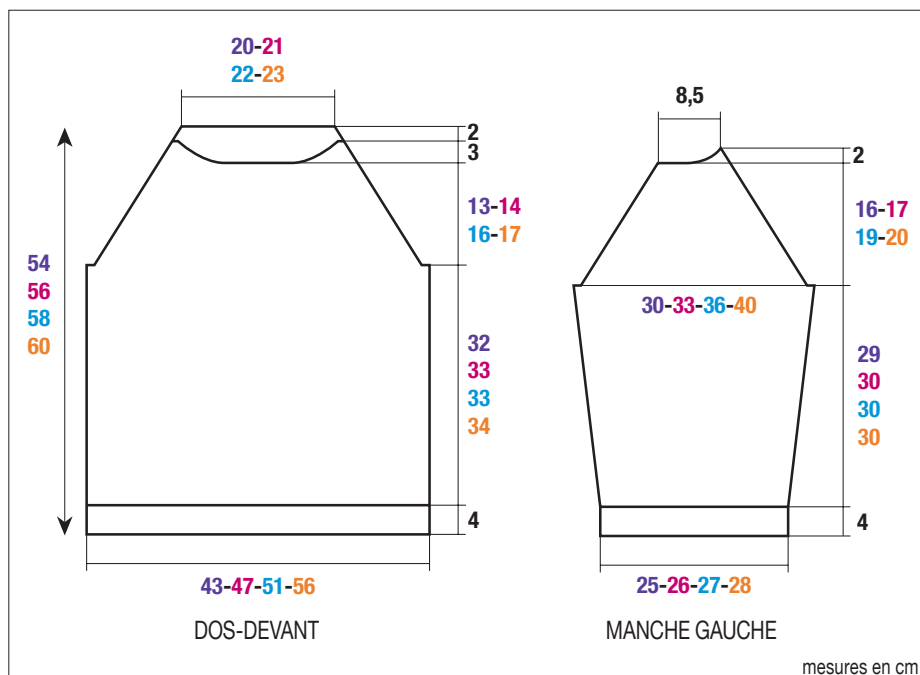
**M** : 1 x 2 m. tous les 6 rgs, 10 x 2 m. tous les 4 rgs.

**L** : 1 x 2 m. tous les 6 rgs, 11 x 2 m. tous les 4 rgs.

**XL** : 1 x 2 m. tous les 2 rgs, 13 x 2 m. tous les 4 rgs.

**Pour diminuer 2 m. à 3 m. du bord** : Tricoter 3 m. endroit, 3 m. ensemble endroit, continuer le rg et lorsqu'il reste 6 m. sur l'aig. gauche, tricoter 1 surjet double, 3 m. endroit.

Après la dernière diminution, tricoter **3** rgs sur les **42-44-46-48** m. restantes et rabattre toutes les m. pour l'encolure.



## DEVANT :

Commencer comme au dos.

### Raglan :

A **36-37-37-38** cm (**98-102-102-104** rgs) de hauteur totale, de chaque côté rabattre **3-4-5-5** m., puis continuer en tricotant les 3 premières et les 3 dernières m. jersey endroit et **en même temps** diminuer à 3 m. du bord :

**S** : 2 x 2 m. tous les 6 rgs, 7 x 2 m. tous les 4 rgs.

**M** : 1 x 2 m. tous les 6 rgs, 9 x 2 m. tous les 4 rgs.

**L** : 1 x 2 m. tous les 6 rgs, 10 x 2 m. tous les 4 rgs.

**XL** : 1 x 2 m. tous les 2 rgs, 12 x 2 m. tous les 4 rgs.

### Encolure :

**Entre-temps**, à **49-51-53-55** cm (**132-138-142-148** rgs) de hauteur totale, rabattre les **24-26-28-30** m. centrales, puis continuer chaque côté séparément en rabattant côté encolure tous les 2 rgs 1 x 3 m., 1 x 2 m., 1 x 1 m. et les 5 m. restantes.

## MANCHE GAUCHE :

Monter **55-57-59-61** m. aig. n° 3. Tricoter **4** cm (**16** rgs) côtes 1/1 en répartissant **3** diminutions au dernier rg.

Sur les **52-54-56-58** m. restantes, continuer point ajouré aig. n° 3,5 en commençant :

**S** et **L** : comme l'explication,

**M** et **XL** : par 4 m. endroit au lieu de 3,

et en augmentant de chaque côté à 1 m. du bord :

**S** : 2 x 1 m. tous les 14 rgs, 3 x 1 m. tous les 12 rgs.

**M** : 7 x 1 m. tous les 10 rgs.

**L** : 9 x 1 m. tous les 8 rgs.

**XL** : 12 x 1 m. tous les 6 rgs.

Puis, continuer sur les **62-68-74-82** m. obtenues.

## Raglan :

A **33-34-34-34** cm (**92-94-94-94** rgs) de hauteur totale, de chaque côté rabattre **3-4-5-5** m., puis continuer en tricotant les 3 premières et les 3 dernières m. jersey endroit et diminuer **à droite** comme au dos, **en même temps à gauche** comme au devant, puis rabattre à gauche tous les 2 rgs 1 x 6 m., 1 x 4 m., 1 x 3 m. et les 5 m. restantes.

## MANCHE DROITE :

Tricoter le raglan en sens inverse.

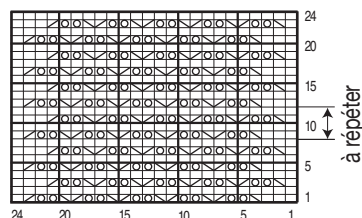
## FINITIONS :

Assembler les raglans.

Au bord de l'encolure, crocheter **2** tours de point de bordure (au 1er tour = **120-126-132-138** m.c.).

Faire les coutures des manches et des côtés du pull.

## POINT AJOURÉ



- |                           |                     |
|---------------------------|---------------------|
| □ = 1 m. jersey endroit   | ⊠ = 1 jeté          |
| ◊ = 2 m. ensemble endroit | ◩ = 1 surjet simple |