



Qualité :
MAGIC +

Aiguilles :
n° 7

Crochet :
n° 6



Accessoires :

Kit sac en simili cuir noir réf. 55332

Attache simili cuir noir réf. 42362

Fil à coudre noir (non commercialisé)

**Dimensions : largeur 34 cm
profondeur 11 cm - hauteur 28 cm**

	Qualité MAGIC +	Nombre de pelotes
Argiope	21840	3
Brique	21828	2

● Point employé

Les 2 faces du sac sont entièrement réalisées en tricotant ensemble 2 fils de même coloris.

JERSEY ENDROIT, aig. n° 7.

● Echantillon

Pour réussir votre modèle, il est important de tricoter l'échantillon (voir « *L'indispensable échantillon* » sur nos premières pages d'explications).

Un carré de 10 cm jersey endroit = 12 m. et 16 rgs.

● Réalisation

DOS :

Monter **34 m.** en utilisant 2 fils Argiope. Tricoter jersey endroit.

A **38 cm (60 rgs)** de haut, rabattre toutes les m.

DEVANT :

Monter **34 m.** en utilisant 2 fils Argiope. Tricoter jersey endroit :

24 rgs Argiope,

12 rgs Brique,
24 rgs Argiope.

Puis, rabattre toutes les m.

FINITIONS :

Broderie : Sur le devant, en suivant la grille broder au point devant en passant sur 2 m., sous 1 m., sur 2 m., sous 1 m. et ainsi de suite...

En suivant le **schéma** :

Etape 1 :

- Superposer le fond et côtés de sac sur le devant, puis épingler dans les trous de la partie en simili cuir en faisant correspondre les points A et A', B et B', C et C', puis D et D'. Coudre à points arrière en utilisant 2 fils Brique.

- Superposer le fond et côtés de sac sur le dos, puis épingler dans les trous de la partie en simili cuir en faisant correspondre les points W et W', X et X', Y et Y', puis Z et Z'. Coudre à points arrière en utilisant 2 fils Brique.

Etape 2 : Superposer le rabat de sac sur le haut du dos sur 3 cm, puis épingler dans les trous du rabat.

Coudre à points arrière en utilisant 2 fils Brique.

Etape 3 : Au dos, épingler une anse avec 2 renforts, puis coudre à points arrière en utilisant 2 fils Brique.

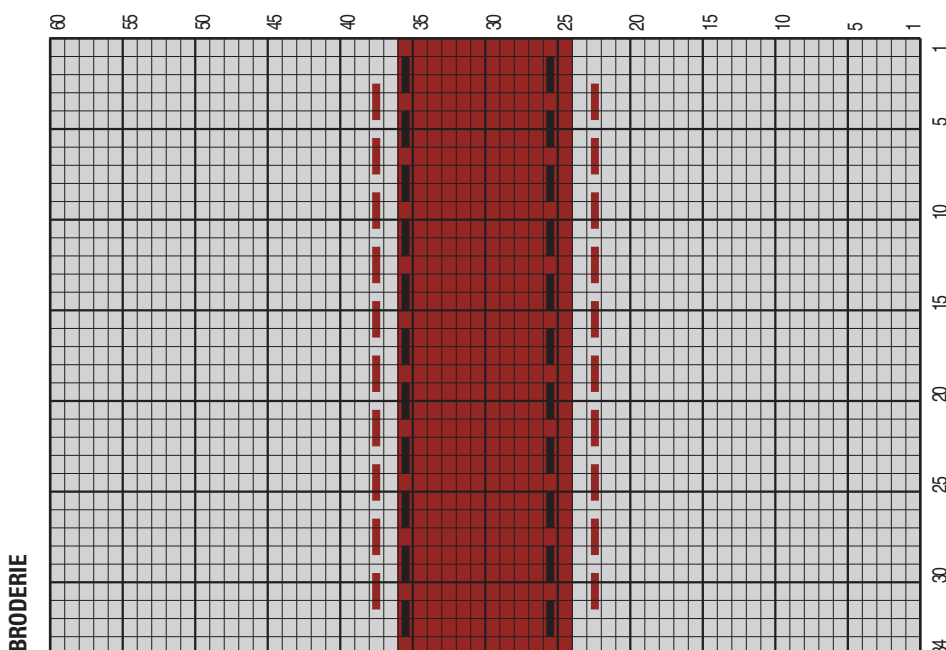
Etape 4 :

- Au devant, épingler la 2ème anse avec les 2 renforts restants, puis coudre à points arrière en utilisant 2 fils Brique.

- **Préparer l'attache :** Pour faciliter la couture, percer à intervalles réguliers (avec une machine à coudre ou avec une aiguille) chaque partie de l'attache qui sera cousue (= pointillés blanc sur le schéma).

- Avec le fil à coudre, coudre la partie boucle de l'attache sur le rabat et l'autre partie sur la bande Brique du devant.

Pour maintenir le haut du devant, crocheter **1 rg** en mailles coulées (voir « Crochet : Points / Techniques ») en piquant le crochet entre la 1ère et la 2ème maille.

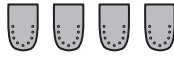


□ = 1 m. jersey endroit Argiope
 ■ = 1 m. jersey endroit Brique
 — = point devant en utilisant 2 fils Brique
 - - = point devant en utilisant 2 fils Argiope

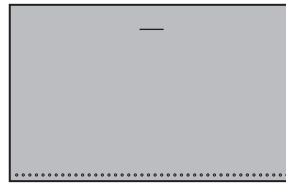
SCHÉMA



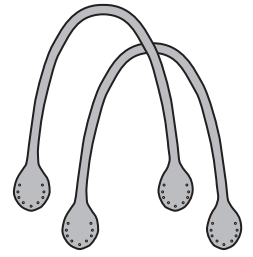
Fond et côtés de sac



Renforts

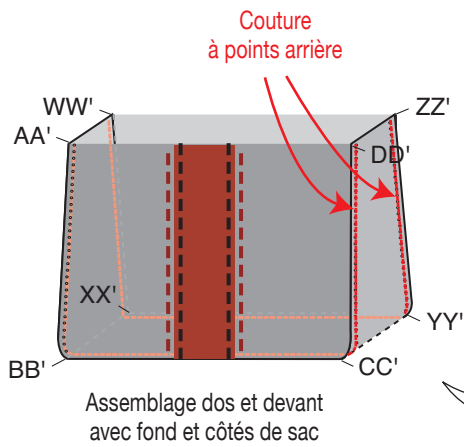


Rabat de sac



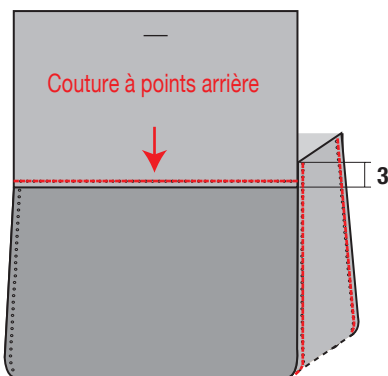
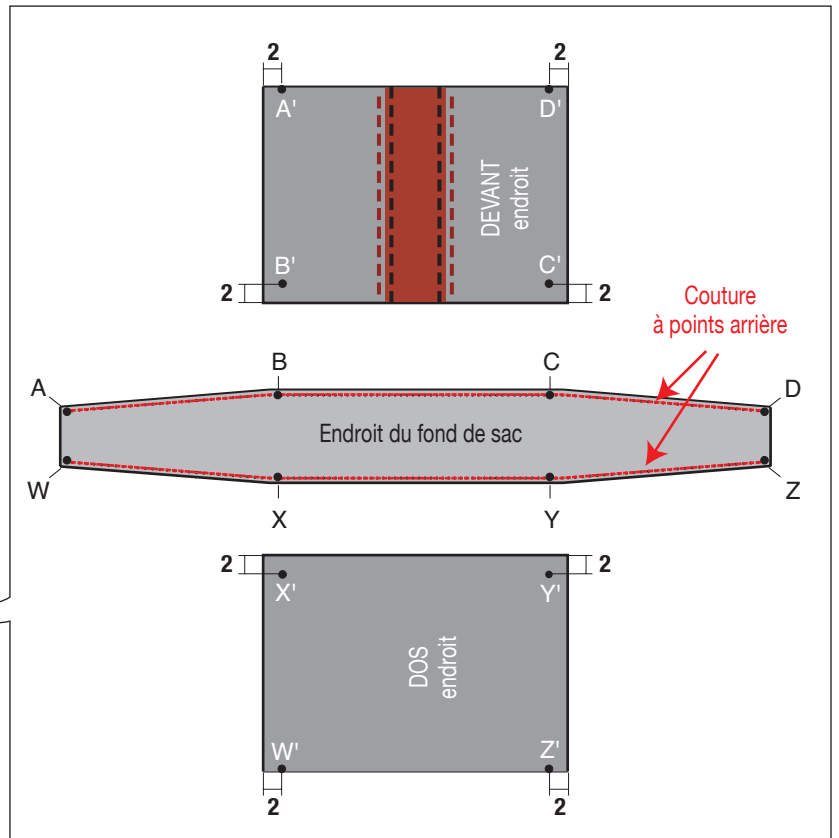
Anses

ÉLÉMENTS DE SAC FOURNIS



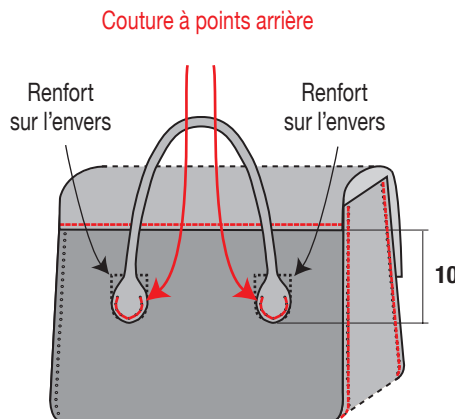
Assemblage dos et devant avec fond et côtés de sac

ÉTAPE 1



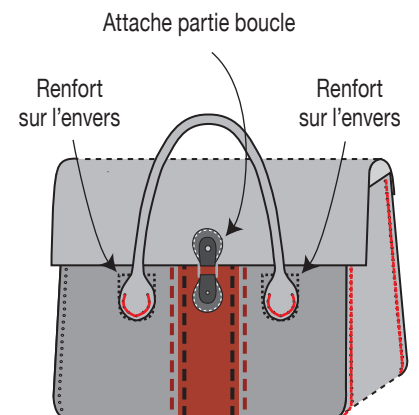
Assemblage rabat avec haut du dos

ÉTAPE 2



Montage d'une anse au dos

ÉTAPE 3



Montage de la 2ème anse au devant et couture de l'attache

ÉTAPE 4