



M 6 4 0 8

## Débardeur jacquard

*Le niveau de difficulté*

**BBBBB** Intermédiaire

*Les tailles*

S M L XL XXL

*Le nombre de pelotes en, LIN TWEED*

4 4 4 5 5 Naturel 11189

1 1 2 2 2 Rouge 11195

*Le matériel*

Les aiguilles n° 3,5 et n° 4.

### Les points employés

**CÔTES 1/1**, aig. n° 3,5.

**JERSEY ENDROIT**, aig. n° 4.

**JACQUARD**, aig. n° 4. Sur un nombre de m. divisible par 4 + 3.

### L'échantillon

Pour réussir votre modèle, il est important de tricoter l'échantillon (consulter nos astuces et conseils sur [bergeredefrance.fr/apprendre-tricot-crochet](http://bergeredefrance.fr/apprendre-tricot-crochet)).

Un carré de 10 cm jersey endroit = 21 m. et 26 rgs.

### La réalisation du débardeur

**DOS :**

Monter **95-103-111-119-127** m. Naturel aig. n° 3,5. Tricoter **6 cm (16 rgs)** côtes 1/1.

Continuer jersey endroit et jacquard aig. n° 4 en suivant le **diagramme**.

**Emmanchures :**

À **35-36-36-37-38** cm (**94-96-96-98-102** rgs) de hauteur totale, rabattre de chaque côté tous les 2 rgs (les diminutions d'1 m. et de 2 m. se font à 2 m. du bord) :

**S** : 1 x 4 m., 1 x 3 m., 2 x 2 m., 3 x 1 m.

**M** : 1 x 4 m., 2 x 3 m., 1 x 2 m., 3 x 1 m.

**L** : 1 x 4 m., 2 x 3 m., 2 x 2 m., 2 x 1 m.

**XL** : 1 x 4 m., 2 x 3 m., 2 x 2 m., 3 x 1 m.

**XXL** : 1 x 4 m., 2 x 3 m., 2 x 2 m., 4 x 1 m.

**Pour diminuer 2 m. à 2 m. du bord** : tricoter 2 m. endroit, 3 m. ensemble endroit, continuer le rg et lorsqu'il reste 5 m. sur l'aig. gauche, tricoter 1 surjet double, 2 m. endroit.

**Pour diminuer 1 m. à 2 m. du bord** : tricoter 2 m. endroit, 2 m. ensemble endroit, continuer le rg et lorsqu'il reste 4 m. sur l'aig. gauche, tricoter 1 surjet simple, 2 m. endroit.

Puis, continuer sur les **67-73-79-85-91** m. restantes.

**Épaules et encolure :**

À **53-55-57-59-61** cm (**140-146-152-156-162** rgs) de hauteur totale, **pour les épaules** de chaque côté rabattre tous les 2 rgs :

**S** : 3 x 4 m., 1 x 5 m.,

**M** : 1 x 4 m., 3 x 5 m.,

**L** : 3 x 5 m., 1 x 6 m.,

**XL** : 1 x 5 m., 3 x 6 m.,

**XXL** : 3 x 6 m., 1 x 7 m.,

**en même temps** que la 1ère diminution d'épaule, **pour l'encolure** rabattre les **23-25-27-29-31** m. centrales, continuer chaque côté séparément en rabattant côté encolure tous les 2 rgs 1 x 3 m., 1 x 2 m.

**DEVANT :**

Tricoter comme au dos jusqu'aux emmanchures.

**Emmanchures :**

Rabattre comme au dos, puis continuer sur les **67-73-79-85-91** m. restantes.

**Encolure :**

À **47-49-51-53-55** cm (**124-130-136-140-146** rgs) de hauteur totale, rabattre les **15-17-19-21-23** m. centrales, continuer chaque côté séparément en rabattant côté encolure tous les 2 rgs (les diminutions d'1 m. se font à 2 m. du bord) 1 x 3 m., 1 x 2 m., 4 x 1 m.

**Épaules :**

Rabattre comme au dos.

**BORDURES D'EMMANCHURES (2) :**

Monter **107-113-121-125-129** m. Naturel aig. n° 3,5. Tricoter **2 cm (4 rgs Naturel, 2 rgs Rouge)** côtes 1/1 et laisser les m. en attente.

**COL :**

Monter **111-115-119-123-127** m. Naturel aig. n° 3,5. Tricoter **2 cm (4 rgs Naturel, 2 rgs Rouge)** côtes 1/1 et laisser les m. en attente.

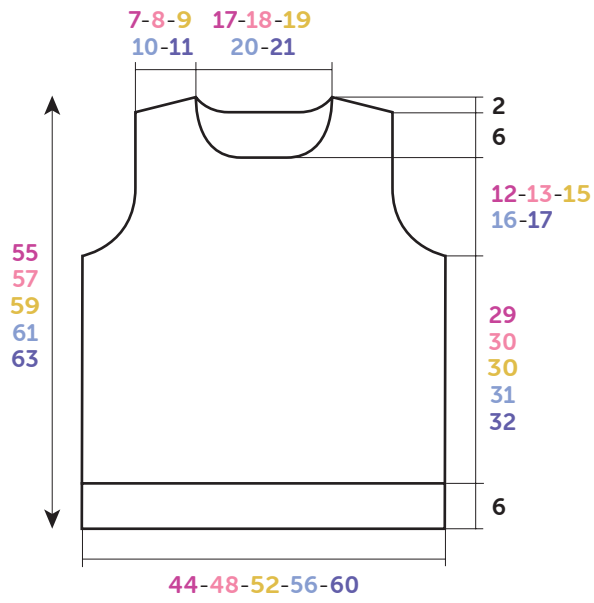
**FINITIONS :**

Assembler les épaules.

Poser à points arrière :

- le col au bord de l'encolure, puis assembler les petits côtés.
- 1 bordure au bord de chaque emmanchure, puis assembler les petits côtés.

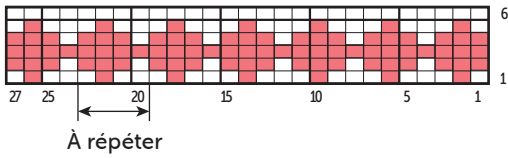
Faire les coutures des côtés du débardeur.



DOS-DEVANT

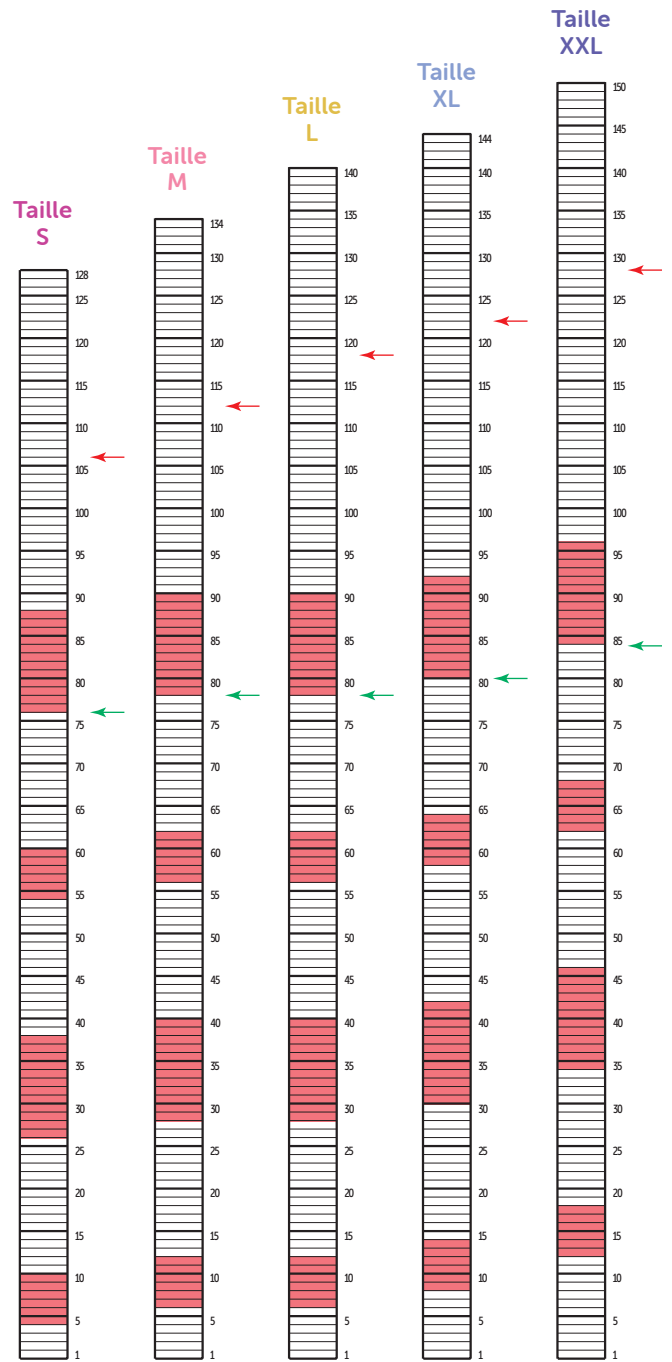
Croquis, mesures en cm

# JACQUARD



- = 1 m. jersey endroit Naturel
- = 1 m. jersey endroit Rouge

# DIAGRAMME



- = 1 rg jersey endroit Naturel
- = 1 rg jacquard
- ← = début emmanchure
- ← = début encolure devant



M 6 4 0 8

## Jacquard spencer

### Moeilijkheidsgraad

**BBBBB** Intermediair

### Maten

S M L XL XXL

### Aantal ballen in, LIN TWEED

4 4 4 5 5 Naturel 11189

1 1 2 2 2 Rouge 11195

### Benodigheden

Breinaalden nr. 3,5 en nr. 4.

### Gebruikte steken

**BOORDSTEEK 1/1**, nld. nr. 3,5.

**RECHTE TRICOTSTEEK**, nld. nr. 4.

**JACQUARD**, nld. nr. 4. Over een aantal st. deelbaar door 4 + 3.

### Proeflapje

Voor het slagen van je model is het belangrijk om het proeflapje te breien.

Een vierkant van 10 cm in rechte tricotsteek = 21 st. en 26 nld.

### Uitvoering van de spencer

#### RUGPAND :

Met nld. nr. 3,5 en Naturel **95-103-111-119-127** st. opzetten en **6** cm (**16** nld.) boordsteek 1/1 breien.

Verder breien met nld. nr. 4 in rechte tricosteek en jacquard volgens het **diagram**.

#### Armsgaten :

Op **35-36-36-37-38** cm (**94-96-96-98-102** nld.) totale hoogte aan beide kanten elke 2e nld. afkanten (de minderingen van 1 st. en van 2 st worden op 2 st. uit de kant gemaakt) voor :

**S** : 1 x 4 st., 1 x 3 st., 2 x 2 st., 3 x 1 st.

**M** : 1 x 4 st., 2 x 3 st., 1 x 2 st., 3 x 1 st.

**L** : 1 x 4 st., 2 x 3 st., 2 x 2 st., 2 x 1 st.

**XL** : 1 x 4 st., 2 x 3 st., 2 x 2 st., 3 x 1 st.

**XXL** : 1 x 4 st., 2 x 3 st., 2 x 2 st., 4 x 1 st.

**Voor het minderen van 2 st. op 2 st. uit de kant** : 2 st. recht, 3 st. samen recht breien, de nld. verder breien en als er nog 5 st. op de linkernld. over zijn, dan 1 dubbele overhaling en 2 st. recht breien.

**Voor het minderen van 1 st. op 2 st. uit de kant** : 2 st. recht, 2 st. samen recht breien, de nld. verder breien en als er nog 4 st. op de linkernld. over zijn, dan 1 overhaling en 2 st. recht breien.

Dan verder breien over de overige **67-73-79-85-91** st.

#### Schouders en hals :

Op **53-55-57-59-61** cm (**140-146-152-156-162** nld.) totale hoogte **voor de schouders** aan beide kanten elke 2e nld. afkanten voor :

**S** : 3 x 4 st., 1 x 5 st.,

**M** : 1 x 4 st., 3 x 5 st.,

**L** : 3 x 5 st., 1 x 6 st.,

**XL** : 1 x 5 st., 3 x 6 st.,

**XXL** : 3 x 6 st., 1 x 7 st.,

**tegelijk** met de 1e schoudermindering **voor de hals** de middelste **23-25-27-29-31** st. afkanten, elke kant apart verder breien en hierbij aan de halskant elke 2e nld. 1 x 3 st., 1 x 2 st. afkanten.

#### VOORPAND :

Breien als het rugpand tot aan de armsgaten.

#### Armsgaten :

Afkanten als voor het rugpand, dan verder breien over de overige **67-73-79-85-91** st.

#### Hals :

Op **47-49-51-53-55** cm (**124-130-136-140-146** nld.) totale hoogte de middelste **15-17-19-21-23** st. afkanten, elke kant apart verder breien en hierbij aan de halskant elke 2e nld. afkanten (de minderingen van 1 st. worden op 2 st. uit de kant gemaakt) 1 x 3 st., 1 x 2 st., 4 x 1 st.

#### Schouders :

Afkanten als voor het rugpand.

#### ARMSGATBIEZEN (2) :

Met nld. nr. 3,5 en Naturel **107-113-121-125-129** st. opzetten, **2** cm (**4** nld. Naturel, **2** nld. Rouge) boordsteek 1/1 breien en dan de st. laten wachten.

#### HALSBIES :

Met nld. nr. 3,5 en Naturel **111-115-119-123-127** st. opzetten, **2** cm (**4** rgs Naturel, **2** nld. Rouge) boordsteek 1/1 breien en dan de st. laten wachten.

#### AFWERKING :

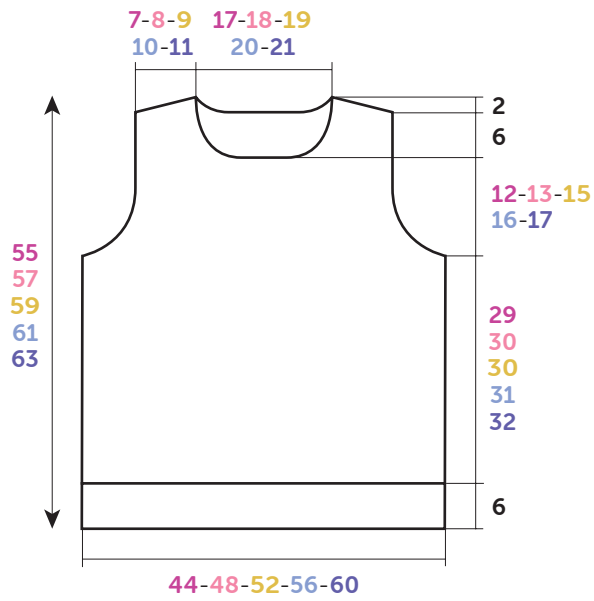
De schouders aan elkaar naaien.

Met de stiksteek aannaaien :

– de bies langs de hals, dan de zijkantjes aan elkaar naaien.

– 1 bies langs elk armgat, dan de zijkantjes aan elkaar naaien.

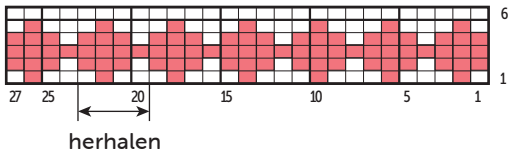
De zijnaden van de spencer aan elkaar naaien.



RUG- EN VOORPAND

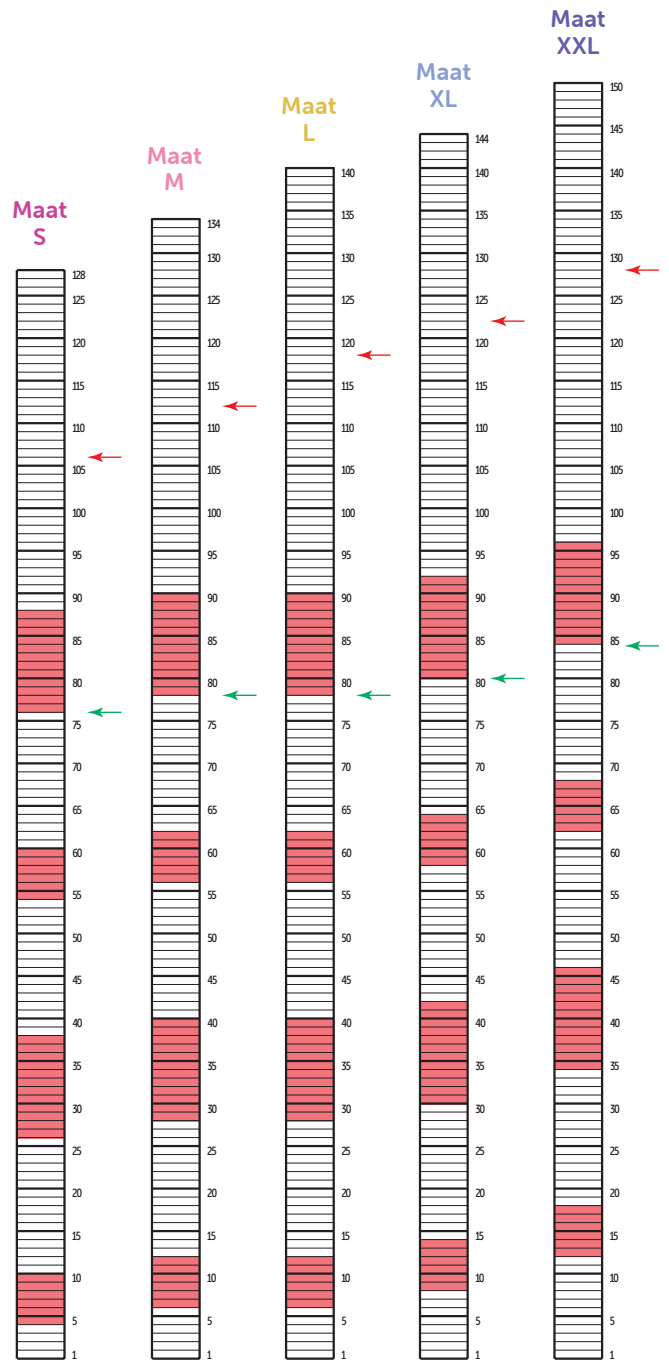
Tekening, maten in cm

# JACQUARD



- = 1 st. rechte tricotsteek Naturel
- = 1 st. rechte tricotsteek Rouge

# DIAGRAM



- = 1 nld. rechte tricotsteek Naturel
- = 1 nld. jacquard
- ← = begin armsgat
- ← = begin hals voorpand



M 6 4 0 8

## Fairisle vest

### Difficulty level

BBBBBB Intermediate

### Sizes

S M L XL XXL

### The number of balls in, LIN TWEED

4 4 4 5 5 Naturel 11189

1 1 2 2 2 Rouge 11195

### Equipment needed

3.5 mm & 4.0 mm needles

### Stitches used

**1/1 RIB**, using 3.5 mm needles.

**STOCKING STITCH**, using 4.0 mm needles.

**FAIRISLE**, using 4.0 mm needles. Over a number of sts div by 4 (+ 3).

### Tension/Gauge

To achieve a good result it is essential to make a tension square (see our hints & tips at [bergeredefrance.com/advices](http://bergeredefrance.com/advices)). A 10 cm (4 in) square of Stocking Stitch using 4.0 mm needles = 21 sts & 26 rows.

### To make the vest

#### BACK :

Using 3.5 mm needles & Naturel CO **95-103-111-119-127** sts. Work **6 cm [2¼ in] (16 rows)** 1/1 rib.

Change to 4.0 mm needles & cont in St St foll the **diagram**.

#### Armholes :

When work measures **35-36-36-37-38 cm [13¾-14-14-14½-15 in] (94-96-96-98-102 rows)** total cast off at the beg of every row as foll: **4 sts** twice, **3 sts** **2-4-4-4-4** times. **81-83-91-99-107** sts rem.

**Next row (RS - 2 st dec):** k2, k3tog, work to last 5 sts, sl1, k2tog, pssso, k2. Rep this dec on every foll RS row **1-0-1-1-1** more time. Purl one row.

**Next row (RS - 1 st dec):** k2, k2tog, work to last 4 sts, sl1, k1, pssso, k2. Rep this dec on every foll RS row **2-2-1-2-3** more times. Then cont on the rem **67-73-79-85-91** sts.

#### Shoulders & neck :

Cont until work measures **53-55-57-59-61 cm [20¾-21¾-22½-23¼-24 in] (140-146-152-156-162 rows)** total.

**Next row (RS):** Cast off **4-4-5-5-6** sts, work **18-20-21-23-24** sts, cast off the central **23-25-27-29-31** sts, work to end.

**Next row (WS):** Cast off **4-4-5-5-6** sts, work to central cast off sts & put rem sts on a spare needle. Work will be completed in 2 sections.

**\*Next row (neck edge):** Cast off **3** sts, work to end.

**Next row (shoulder edge):** Cast off **4-5-5-6-6** sts, work to end.

**Next row (neck edge):** Cast off **2** sts, work to end.

Cont to cast off at shoulder edge on every alt row as foll: **4-5-5-6-6** sts **1-2-1-2-1** times, then **5-0-6-0-7** sts once\*.

With WS facing pick up sts left on spare needle & work from \*to\* above.

#### FRONT :

Work as for back until armholes.

#### Armholes :

Cast off as for back, then cont on the rem **67-73-79-85-91** sts.

#### Neck :

Cont until work measures **47-49-51-53-55 cm [18½-19¼-20-20¾-21¾ in] (124-130-136-140-146 rows)**.

**Next row (RS):** Work **26-28-30-32-34** sts, cast off the central **15-17-19-21-23** sts & work to end.

**Next row (WS):** Work to central cast off sts & put rem sts on a spare needle. Work will now be completed in 2 sections.

\*Cont to cast off at neck edge on every alt row as foll: **3** sts once, **2** sts once, **1** st 4 times. **17-19-21-23-25** sts rem.

#### Shoulders :

When work measures **53-55-57-59-61 cm [20¾-21¾-22½-23¼-24 in] (140-146-152-156-162 rows)** total cast off at the shoulder edge on every alt row as foll: **4-4-5-5-6** sts

**3-1-3-1-3** times, then **5-5-6-6-7** sts **1-3-1-3-1** times\*. With WS facing pick up sts left on spare needle & work from \*to\*

above.

#### ARMHOLE BORDERS (2) :

Using 3.5 mm needles & Naturel CO **107-113-121-125-129** sts. Work **2 cm [¾ in] (4 rows Naturel, 2 rows Rouge)** 1/1 rib & leave on a spare needle.

#### NECKBAND :

Using 3.5 mm needles & Naturel CO **111-115-119-123-127** sts. Work **2 cm [¾ in] (4 rows Naturel, 2 rows Rouge)** 1/1 rib & leave on a spare needle.

#### FINISHING :

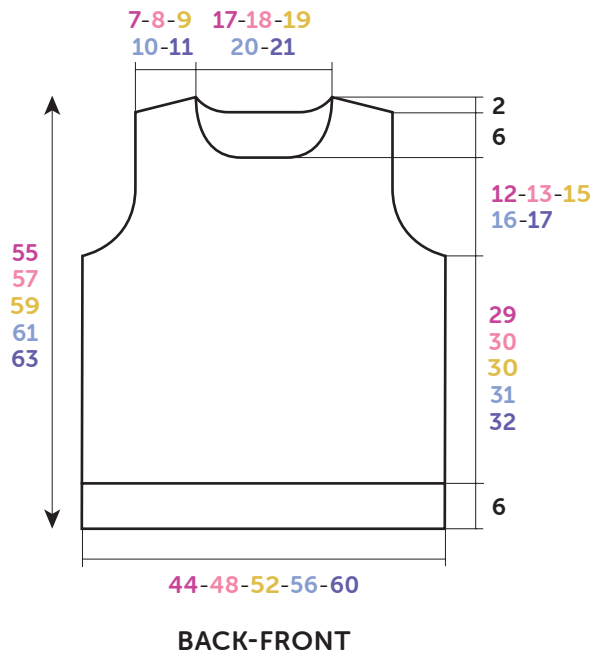
Join shoulder seams.

Using back stitch graft as foll (see Grafting a Border in our hints & tips at [bergeredefrance.com/advices](http://bergeredefrance.com/advices)):

– the neckband around the neck edge, then join the short edges.

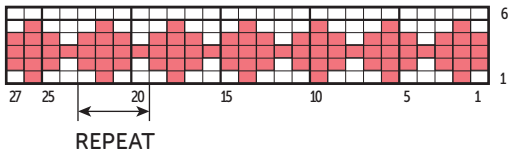
– a border around each armhole, then join the short edges.

Sew the side seams. Secure & weave in all ends.



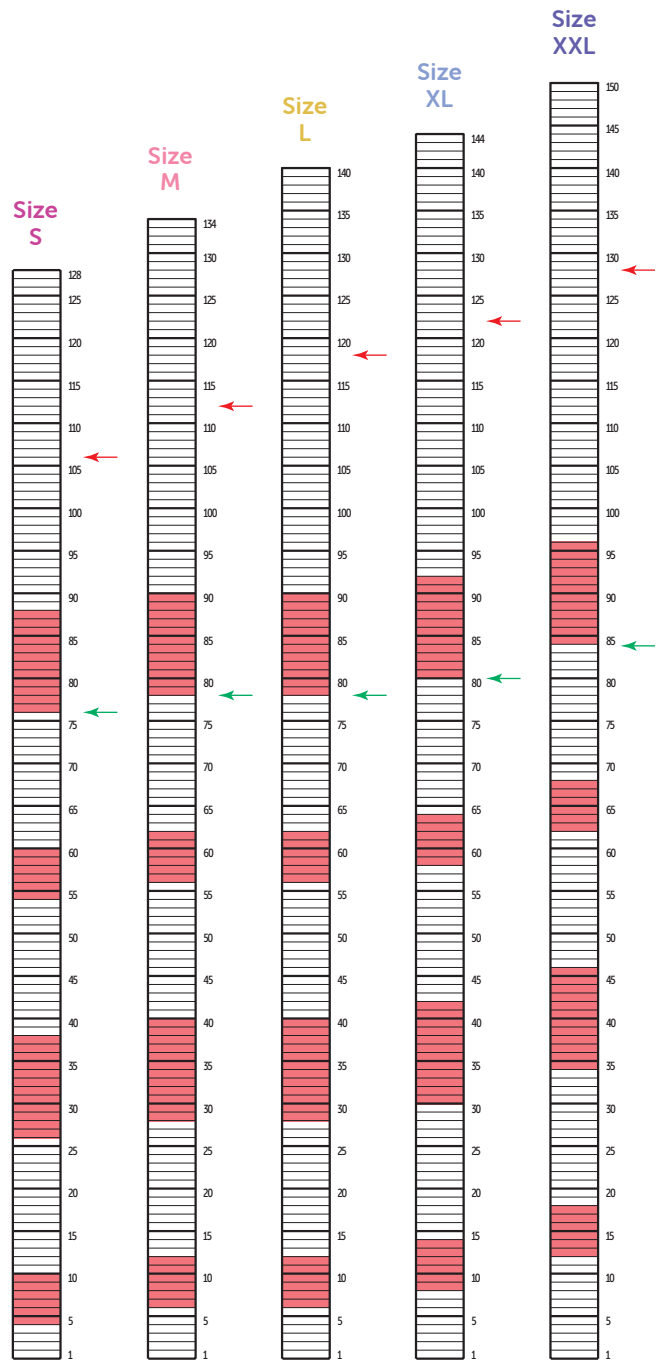
**Diagram,** measurements in cm

# FAIRISLE



- = Stocking Stitch Naturel
- = Stocking Stitch Rouge

# DIAGRAM



- = Stocking Stitch Naturel
- = Fairisle pattern
- ← = beg of armholes
- ← = beg of front neck