



M 6 4 0 9

Gilet sans manches point fantaisie

Le niveau de difficulté

BBBBBB Facile

Les tailles

S M L XL XXL

Le nombre de pelotes en, **HOLI**

6 7 8 8 9 Rose 11200

Le matériel

Les aiguilles n° 3,5 et n° 4.

Les points employés

CÔTES 1/1, aig. n° 3,5.

POINT FANTAISIE, aig. n° 4. Sur un nombre de m. divisible par 3 + 1 m.

1er rg (endroit du travail) : endroit.

2ème rg : envers.

3ème rg : 1 m. endroit, 2 m. envers, 1 m. endroit, 2 m. envers, 1 m. endroit et ainsi de suite...

4ème rg : 1 m. envers, 2 m. endroit, 1 m. envers, 2 m. endroit, 1 m. envers et ainsi de suite...

5ème rg : reprendre au 1er rg.

POINT MOUSSE, aig. n° 3,5.

L'échantillon

Pour réussir votre modèle, il est important de tricoter l'échantillon (consulter nos astuces et conseils sur bergeredefrance.fr/apprendre-tricot-crochet).

Un carré de 10 cm point fantaisie = 26 m. et 30 rgs.

La réalisation du gilet

DOS :

Monter **127-137-147-161-173** m. aig. n° 3,5. Tricoter **3 cm (10 rgs)** côtes 1/1.

Continuer point fantaisie aig. n° 4 en commençant :

S : à la m. 1 de la grille.

M - XL et XXL : à la m. 2 de la grille.

L : à la m. 3 de la grille.

Emmanchures :

À **28-29-30-31-32** cm (**86-88-92-94-98** rgs) de hauteur totale, rabattre de chaque côté tous les 2 rgs (les diminutions de 2 m. et d'1 m. se font à 2 m. du bord) :

S : 1 x 4 m., 2 x 2 m., 4 x 1 m.

M : 1 x 4 m., 2 x 2 m., 5 x 1 m.

L : 1 x 4 m., 3 x 2 m., 4 x 1 m.

XL : 1 x 5 m., 1 x 3 m., 3 x 2 m., 5 x 1 m.

XXL : 1 x 6 m., 1 x 3 m., 4 x 2 m., 5 x 1 m.

Pour diminuer 2 m. à 2 m. du bord : tricoter 2 m. endroit, 3 m. ensemble endroit, continuer le rg et lorsqu'il reste 5 m. sur l'aig. gauche, tricoter 1 surjet double, 2 m. endroit.

Pour diminuer 1 m. à 2 m. du bord : tricoter 2 m. endroit, 2 m. ensemble endroit, continuer le rg et lorsqu'il reste 4 m. sur l'aig. gauche, tricoter 1 surjet simple, 2 m. endroit.

Puis, continuer sur les **103-111-119-123-129** m. restantes.

Épaules et encolure :

À **48-50-52-54-56** cm (**146-152-158-164-170** rgs) de hauteur totale, **pour les épaules** rabattre de chaque côté tous les 2 rgs :

S : 2 x 7 m., 2 x 8 m.,

M : 3 x 8 m., 1 x 9 m.,

L : 4 x 9 m.,

XL : 3 x 9 m., 1 x 10 m.,

XXL : 2 x 9 m., 2 x 10 m.,

en même temps que la 1ère diminution d'épaule, **pour l'encolure** rabattre les **33-35-37-39-43** m. centrales, puis continuer chaque côté séparément en rabattant côté encolure tous les 2 rgs 1 x 3 m., 1 x 2 m.

DEVANT GAUCHE :

Monter **61-67-71-79-85** m. aig. n° 3,5. Tricoter **3 cm (10 rgs)** côtes 1/1, **mais** au dernier rg **pour S et L** augmenter 1 m. (= **62-67-72-79-85** m.).

Continuer point fantaisie aig. n° 4 en commençant comme au dos.

Emmanchure :

Rabattre à droite comme au dos, puis continuer sur les **50-54-58-60-63** m. restantes.

Encolure :

À **40-42-44-46-48** cm (**122-128-134-140-146** rgs) de hauteur totale, à gauche rabattre 1 x **8-9-10-11-13** m., puis diminuer tous les 2 rgs à 2 m. du bord 3 x 2 m., 4 x 1 m. ; tous les 4 rgs 2 x 1 m.

Épaule :

Rabattre à droite comme au dos.

DEVANT DROIT :

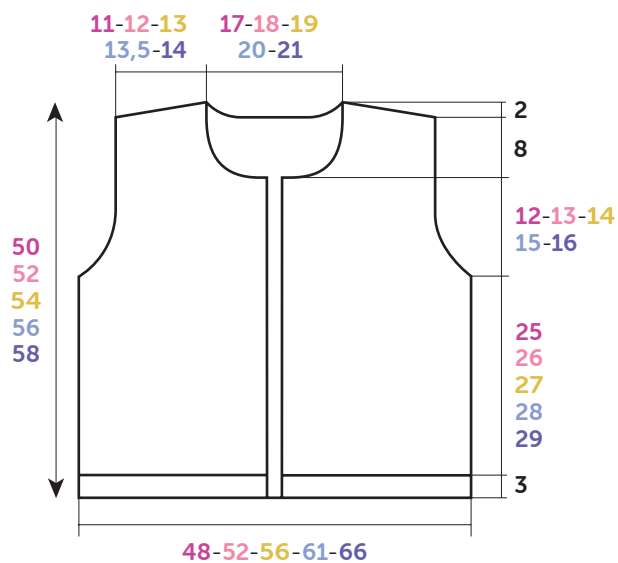
Monter **61-67-71-79-85** m. aig. n° 3,5. Tricoter **3 cm (10 rgs)** côtes 1/1, **mais** au dernier rg **pour S et L** augmenter 1 m. (= **62-67-72-79-85** m.).

Continuer point fantaisie aig. n° 4 en commençant à la m. 3 de la grille.

Emmanchure :

Rabattre à gauche comme au dos, puis continuer sur les **50-54-58-60-63** m. restantes.

Encolure :



DOS-DEVANTS

Croquis, mesures en cm

Rabattre à droite comme au devant gauche.

Épaule :

Rabattre à gauche comme au dos.

FINITIONS :

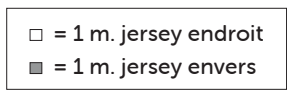
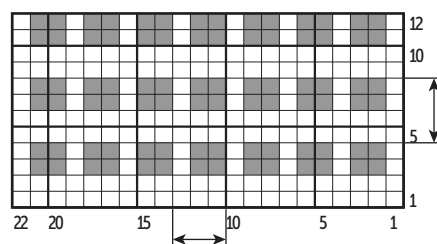
Assembler les épaules.

Bordures :

- **Au bord de l'encolure**, en tricotant relever **88-92-96-100-108** m. aig. n° 3,5. Tricoter 2 rgs point mousse, puis rabattre toutes les m. en les tricotant endroit sur l'envers du travail.
- **Le long de chaque devant**, en tricotant relever **96-100-106-110-116** m. aig. n° 3,5. Tricoter 2 rgs point mousse, puis rabattre toutes les m. en les tricotant endroit sur l'envers du travail.
- **Au bord de chaque emmanchure**, en tricotant relever **92-102-106-116-122** m. aig. n° 3,5. Tricoter 2 rgs point mousse, puis rabattre toutes les m. en les tricotant endroit sur l'envers du travail.

Faire les coutures des côtés du gilet.

POINT FANTASIE





M 6 4 0 9

Mouwloos vest in fantasiesteek

Moeilijkheidsgraad

BBBBBB Makkelijk

Maten

S M L XL XXL

Aantal bollen in, HOLI

6 7 8 8 9 Rose 11200

Benodigheden

Breinaalden nr. 3,5 en nr. 4.

Gebruikte steken

BOORDSTEEK 1/1, nld. nr. 3,5.

FANTASIESTEЕК, nld. nr. 4. Over een aantal st. deelbaar door 3 + 1 st.

1e nld. (goede kant van het werk) : recht.

2e nld. : averecht.

3e nld. : 1 st. recht, 2 st. averecht, 1 st. recht, 2 st. averecht, 1 st. recht en zo verder...

4e nld. : 1 st. averecht, 2 st. recht, 1 st. averecht, 2 st. recht, 1 st. averecht en zo verder...

5e nld. : herhalen vanaf de 1e nld.

RIBBELSTEEK, nld. nr. 3,5.

Proeflapje

Voor het slagen van je model is het belangrijk om het proeflapje te breien.

Een vierkant van 10 cm in fantasiesteek = 26 st. en 30 nld.

Uitvoering van het vest

RUGPAND :

127-137-147-161-173 st. met nld. nr. 3,5 opzetten en **3** cm (**10** nld.) boordsteek 1/1 breien.

Met nld. nr. 4 verder breien in fantasiesteek en hierbij beginnen voor :

S : met de st. 1 van de teltekening.

M - XL en XXL : met de st. 2 van de teltekening.

L : met de st. 3 van de teltekening.

Armsgaten :

Op **28-29-30-31-32** cm (**86-88-92-94-98** nld.) totale hoogte aan beide kanten elke 2e nld. afkanten (de minderingen van 2 st. en van 1 st. worden op 2 st. uit de kant gemaakt) voor :

S : 1 x 4 st., 2 x 2 st., 4 x 1 st.

M : 1 x 4 st., 2 x 2 st., 5 x 1 st.

L : 1 x 4 st., 3 x 2 st., 4 x 1 st.

XL : 1 x 5 st., 1 x 3 st., 3 x 2 st., 5 x 1 st.

XXL : 1 x 6 st., 1 x 3 st., 4 x 2 st., 5 x 1 st.

Voor het minderen van 2 st. op 2 st. uit de kant : 2 st. recht, 3 st. samen recht breien, de nld. verder breien en als er nog 5 st. op de linkernld. over zijn, dan 1 dubbele overhaling en 2 st. recht breien.

Voor het minderen van 1 st. op 2 st. uit de kant : 2 st. recht, 2 st. samen recht breien, de nld. verder breien en als er nog 4 st. op de linkernld. over zijn, dan 1 overhaling en 2 st. recht breien.

Dan verder breien over de overige **103-111-119-123-129** st.

Schouders en hals :

Op **48-50-52-54-56** cm (**146-152-158-164-170** nld.) totale hoogte **voor de schouders** aan beide kanten elke 2e nld. afkanten voor :

S : 2 x 7 st., 2 x 8 st.,

M : 3 x 8 st., 1 x 9 st.,

L : 4 x 9 st.,

XL : 3 x 9 st., 1 x 10 st.,

XXL : 2 x 9 st., 2 x 10 st.,

tegelijk met de 1e schoudermindering **voor de hals** de middelste **33-35-37-39-43** st. afkanten, elke kant apart verder breien en hierbij aan de halskant elke 2e nld. 1 x 3 st., 1 x 2 st. afkanten.

LINKERVOORPAND :

61-67-71-79-85 st. met nld. nr. 3,5 opzetten en **3** cm (**10** nld.) boordsteek 1/1 breien, **maar** in de laatste nld. **voor S en L** 1 st. meerderen (= **62-67-72-79-85** st.).

Met nld. nr. 4 verder breien in fantasiesteek en hierbij beginnen als voor het rugpand.

Armsgat :

Rechts afkanten als voor het rugpand, dan verder breien over de overige **50-54-58-60-63** st.

Hals :

Op **40-42-44-46-48** cm (**122-128-134-140-146** nld.) totale hoogte links 1 x **8-9-10-11-13** st. afkanten, dan elke 2e nld. op 2 st. uit de kant 3 x 2 st., 4 x 1 st. en elke 4e nld. 2 x 1 st. afkanten.

Schouder :

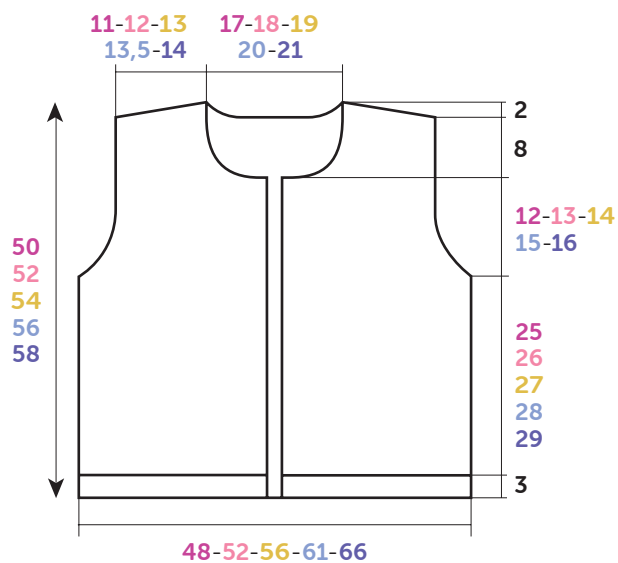
Rechts afkanten als voor het rugpand.

RECHTERVOORPAND :

61-67-71-79-85 st. met nld. nr. 3,5 opzetten en **3** cm (**10** nld.) boordsteek 1/1 breien, **maar** in de laatste nld. **voor S en L** 1 st. meerderen (= **62-67-72-79-85** st.).

Met nld. nr. 4 verder breien in fantasiesteek en hierbij beginnen met de st. 3 van de teltekening.

Armsgat :



RUGPAND - VOORPANDEN

Tekening, maten in cm

Links afkanten als voor het rugpand, dan verder breien over de overige 50-54-58-60-63 st.

Hals :

Rechts afkanten als voor het linkervoorpand.

Schouder :

Links afkanten als voor het rugpand.

AFWERKING :

De schouders aan elkaar naaien.

Biezen :

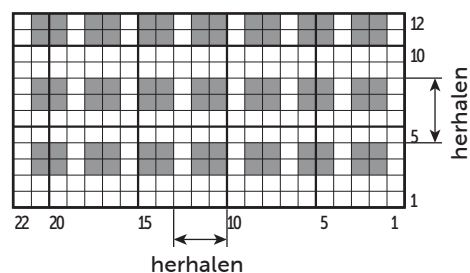
- Langs de hals, al breiend 88-92-96-100-108 st. met nld. nr. 3,5 opnemen, 2 nld. ribbelsteek breien, dan alle st. afkanten en ze hierbij recht breien op de achterkant van het werk.

- Langs elk voorpand, al breiend 96-100-106-110-116 st. met nld. nr. 3,5 opnemen, 2 nld. ribbelsteek breien, dan alle st. afkanten en ze hierbij recht breien op de achterkant van het werk.

- Langs elk armsgat, al breiend 92-102-106-116-122 st. met nld. nr. 3,5 opnemen, 2 nld. ribbelsteek breien, dan alle st. afkanten en ze hierbij recht breien op de achterkant van het werk.

De zijnaden van het vest aan elkaar naaien.

FANTASIESTEЕК



□ = 1 st. rechte tricotsteek
 ■ = 1 st. averechte tricotsteek



M 6 4 0 9

Patterned gilet

Difficulty level

BBB Easy

Sizes

S M L XL XXL

The number of balls in, HOLI

6 7 8 8 9 Rose 11200

Equipment needed

3.5 mm & 4.0 mm needles

Stitches used

1/1 RIB, using 3.5 mm needles.

PATTERN STITCH, using 4.0 mm needles. Over a number of sts divisible by 3 (+ 1).

Row 1 (RS) : knit.

Row 2 : purl.

Row 3 : *k1, p2* rep from *to* ending with k1.

Row 4 : *p1, k2* rep from *to* ending with p1.

After Row 4 rep from Row 1.

GARTER STITCH, using 3.5 mm needles.

Tension/Gauge

To achieve a good result it is essential to make a tension square (see our hints & tips at bergeredefrance.com/advice).

A 10 cm (4 in) square of pattern stitch using 4.0 mm needles = 26 sts & 30 rows.

To make the gilet

BACK :

Using 3.5 mm needles CO **127-137-147-161-173** sts. Work **3** cm [**1¼** in] (**10** rows) 1/1 rib.

Change to 4.0 mm needles & cont in Pattern St starting as foll :

S : from stitch 1 of chart.

M - XL & XXL : from stitch 2 of chart.

L : from stitch 3 of chart.

Armholes :

When work measures **28-29-30-31-32** cm [**11-11¼-11¾-12¼-12½** in] (**86-88-92-94-98** rows) total cast off at the beg of every row as foll: **4-4-4-5-6** sts twice, **3** sts **0-0-0-2-2** times. **119-129-139-145-155** sts rem.

Next row (RS - 2 st dec): k2, k3tog, work to last 5 sts, sl 1, k2tog, pssso, k2.

Rep this dec on every foll RS row **1-1-2-2-3** more times.

Next row (RS - 1 st dec): k2, k2tog, work to last 4 sts, sl 1, k1, pssso, k2.

Rep this dec on every foll RS row **3-4-3-4-4** times.

Then cont on the rem **103-111-119-123-129** sts.

Shoulders & neck :

Cont until work measures **48-50-52-54-56** cm [**18¾-19¾-20½-21¼-22** in] (**146-152-158-164-170** rows) total.

Next row (RS): Cast off **7-8-9-9-9** sts, work **28-30-32-33-34** sts, cast off the central **33-35-37-39-43** sts, work to end.

Next row (WS): Cast off **7-8-9-9-9** sts, work to central cast off sts, put rem sts on a spare needle, work will now be completed in 2 sections.

***Next row (neck edge)**: Cast off **3** sts, work to end.

Next row (shoulder edge): Cast off **7-8-9-9-9** sts, work to end.

Next row (neck edge): Cast off **2** sts, work to end.

Cont to cast off at shoulder edge on every alt row as foll: **8-8-9-9-10** sts **2-1-2-1-2** times, then **0-9-0-10-0** sts once*.

With WS facing pick up sts left on spare needle & work from *to* above.

LEFT FRONT :

Using 3.5 mm needles CO **61-67-71-79-85** sts. Work **3** cm [**1¼** in] (**10** rows) 1/1 rib, **but** on the final row **for S & L** inc 1 st. (= **62-67-72-79-85** sts).

Change to 4.0 mm needles & cont in Pattern St starting as for back.

Armhole :

Cast off & dec at the beg of RS rows as for back, then cont on the rem **50-54-58-60-63** sts.

Neck :

When work measures **40-42-44-46-48** cm [**15¾-16½-17¼-18-18¾** in] (**122-128-134-140-146** rows) total cast off **8-9-10-11-13** sts at beg of next WS row.

Next row (RS - 2 st dec): Work to last 5 sts, sl 1, k1, pssso, k2.

Rep this 2 st dec on every foll RS row twice.

Next row (RS - 1 st dec): Work to last 4 sts, sl 1, k1, pssso, k2.

Rep this 1 st dec on every foll RS row 3 times, then on every foll 4th row twice. **30-33-36-37-38** sts rem.

Shoulder :

When work measures **48-50-52-54-56** cm [**18¾-19¾-20½-21¼-22** in] (**146-152-158-164-170** rows) total cast off at the beg of every RS row as foll: **7-8-9-9-9** sts **2-3-4-3-2** times, then **8-9-0-10-10** sts **2-1-0-1-2** times.

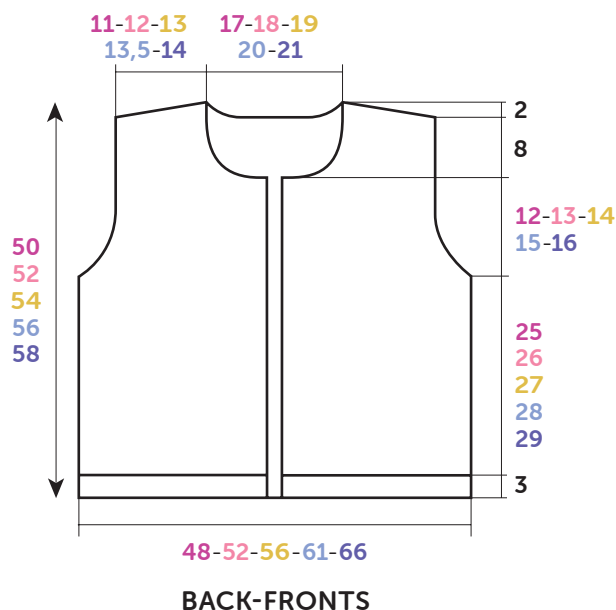
RIGHT FRONT :

Using 3.5 mm needles CO **61-67-71-79-85** sts. Work **3** cm [**1¼** in] (**10** rows) 1/1 rib, **but** on the final row **for S & L** inc 1 st. (= **62-67-72-79-85** sts).

Change to 4.0 mm needles & cont in Pattern St starting at stitch 3 of chart.

Armholes :

Cast off at the beg of WS rows then dec at end of RS rows as for back then cont on the rem **50-54-58-60-63** sts.



Diagram, measurements in cm

Neck :

Cast off at the beg of RS row as for left front.

Next row (RS - 2 st dec): k2, k3tog, work to end.

Rep this 2 st dec on every foll RS row twice.

Next row (RS - 1 st dec): k2, k2tog, work to end.

Rep this 1 st dec on every foll RS row 3 times, then on every foll 4th row twice. **30-33-36-37-38** sts rem

Shoulder :

Cast off at the beg of every WS row as for left front.

FINISHING :

Join shoulder seams.

Borders :

- **Neck edge**, using 3.5 mm needles pick up **88-92-96-100-108** sts. Work **2** rows garter stitch, then cast off all sts knitwise on the WS of work.

- **Along each front**, using 3.5 mm needles pick up **96-100-106-110-116** sts. Work **2** rows garter stitch, then cast off all sts knitwise on the WS of work.

- **Around each armhole**, using 3.5 mm needles pick up **92-102-106-116-122** sts. Work **2** rows garter stitch, then cast off all sts knitwise on the WS of work.

Sew side seams. Secure & weave in all ends.

PATTERN STITCH

