



M 6 4 1 5

Pull manches torsadées

Le niveau de difficulté

BBBBBB Intermédiaire

Les tailles

S M L XL XXL

Le nombre de pelotes en, LIN TWEED

7 7 8 8 9 Jaune 11190

Le matériel

Les aiguilles n° 3,5 et n° 4.

L'aiguille à torsades.

Les anneaux marqueurs réf. 68395, les 48.

La légende

Croisées à droite = CàD

Croisée à gauche = CàG

4 m. CàD : glisser 2 m. sur l'aig. à torsades derrière le travail, tricoter les 2 m. suivantes à l'endroit, puis les 2 m. de l'aig. à torsades à l'endroit.

2 m. CàD sur 2 m. envers : glisser 2 m. sur l'aig. à torsades derrière le travail, tricoter les 2 m. suivantes à l'endroit, puis les 2 m. de l'aig. à torsades à l'envers.

2 m. CàG sur 2 m. envers : glisser 2 m. sur l'aig. à torsades devant le travail, tricoter les 2 m. suivantes à l'envers, puis les 2 m. de l'aig. à torsades à l'endroit.

Les points employés

CÔTES 1/1, aig. n° 3,5.

JERSEY ENDROIT, aig. n° 4.

POINT TORSADÉ, aig. n° 4. Sur un nombre de m. divisible par 16 + 4. Suivre la grille.

Les échantillons

Pour réussir votre modèle, il est important de tricoter les échantillons (consulter nos astuces et conseils sur bergeredefrance.fr/apprendre-tricot-crochet).

Un carré de 10 cm jersey endroit = 21 m. et 26 rgs.

Un carré de 10 cm point torsadé = 28 m. et 27 rgs.

La réalisation du pull

DOS :

Monter **107-115-123-135-145** m. aig. n° 3,5. Tricoter **5 cm (16 rgs)** côtes 1/1.

Continuer jersey endroit aig. n° 4.

Emmanchures :

À **32-33-33-34-35** cm (**86-88-88-90-94** rgs) de hauteur totale, glisser un anneau marqueur dans la première et la dernière pour marquer le début des emmanchures (voir croquis), puis continuer le jersey endroit.

Encolure :

À **48-50-52-54-56** cm (**128-132-138-142-148** rgs) de hauteur totale, rabattre les **33-35-37-39-41** m. centrales, continuer chaque côté séparément en rabattant côté encolure tous les 2 rgs 1 x 3 m., 1 x 2 m.

Épaules :

À **50-52-54-56-58** cm (**134-138-144-148-154** rgs) de hauteur totale, laisser en attente les **32-35-38-43-47** m. restantes de chaque côté.

DEVANT :

Tricoter comme le dos jusqu'aux emmanchures.

Emmanchures et encolure :

À **32-33-33-34-35** cm (**86-88-88-90-94** rgs) de hauteur totale, **pour les emmanchures** marquer comme au dos, **en même temps pour l'encolure**, rabattre la m. centrale, puis continuer chaque côté séparément en diminuant côté encolure à 2 m. du bord :

S : 21 x 1 m. tous les 2 rgs.

M : 22 x 1 m. tous les 2 rgs.

L : 21 x 1 m. tous les 2 rgs, 2 x 1 m. tous les 4 rgs.

XL : 22 x 1 m. tous les 2 rgs, 2 x 1 m. tous les 4 rgs.

XXL : 23 x 1 m. tous les 2 rgs, 2 x 1 m. tous les 4 rgs.

Pour diminuer 1 m. à 2 m. du bord :

– à **gauche côté encolure** : tricoter le rg et lorsqu'il reste 4 m. sur l'aig. gauche, tricoter 1 surjet simple, 2 m. endroit.

– à **droite côté encolure** : tricoter 2 m. endroit, 2 m. ensemble endroit et terminer le rg.

Épaules :

Laisser en attente comme au dos.

MANCHES :

Monter **55-57-59-61-63** m. aig. n° 3,5. Tricoter **5 cm (16 rgs)** côtes 1/1.

Continuer point torsadé aig. n° 4 en suivant la **grille** en répartissant **13-15-15-17-17** augmentations au 1er rg (= **68-72-74-78-80** m.) et en augmentant de chaque côté à 2 m. du bord :

S : 5 x 1 m. tous les 6 rgs, 12 x 1 m. tous les 4 rgs.

M : 3 x 1 m. tous les 6 rgs, 15 x 1 m. tous les 4 rgs.

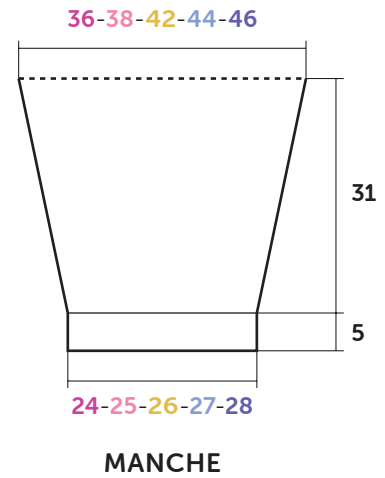
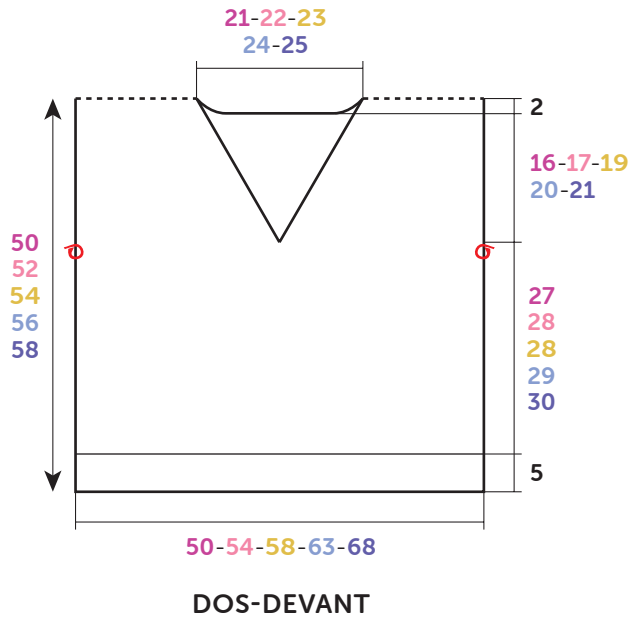
L : 2 x 1 m. tous les 4 rgs, * 1 x 1 m. tous les 2 rgs, 2 x 1 m. tous les 4 rgs *, tricoter 7 fois de * à *.

XL : * 2 x 1 m. tous les 4 rgs, 1 x 1 m. tous les 2 rgs *, tricoter 8 fois de * à *.

XXL : * 1 x 1 m. tous les 4 rgs, 1 x 1 m. tous les 2 rgs *, tricoter 10 fois de * à *, puis 5 x 1 m. tous les 4 rgs.

Puis, continuer sur les **102-108-120-126-130** m. obtenues.

⊙ = Anneau marqueur



Croquis, mesures en cm

Haut de la manche :

À 36 cm (100 rgs) de hauteur totale, laisser les m. en attente.

FINITIONS :

Assembler les épaules en chaînette sur l'envers (consulter nos astuces et conseils sur bergeredefrance.fr/apprendre-tricot-crochet).

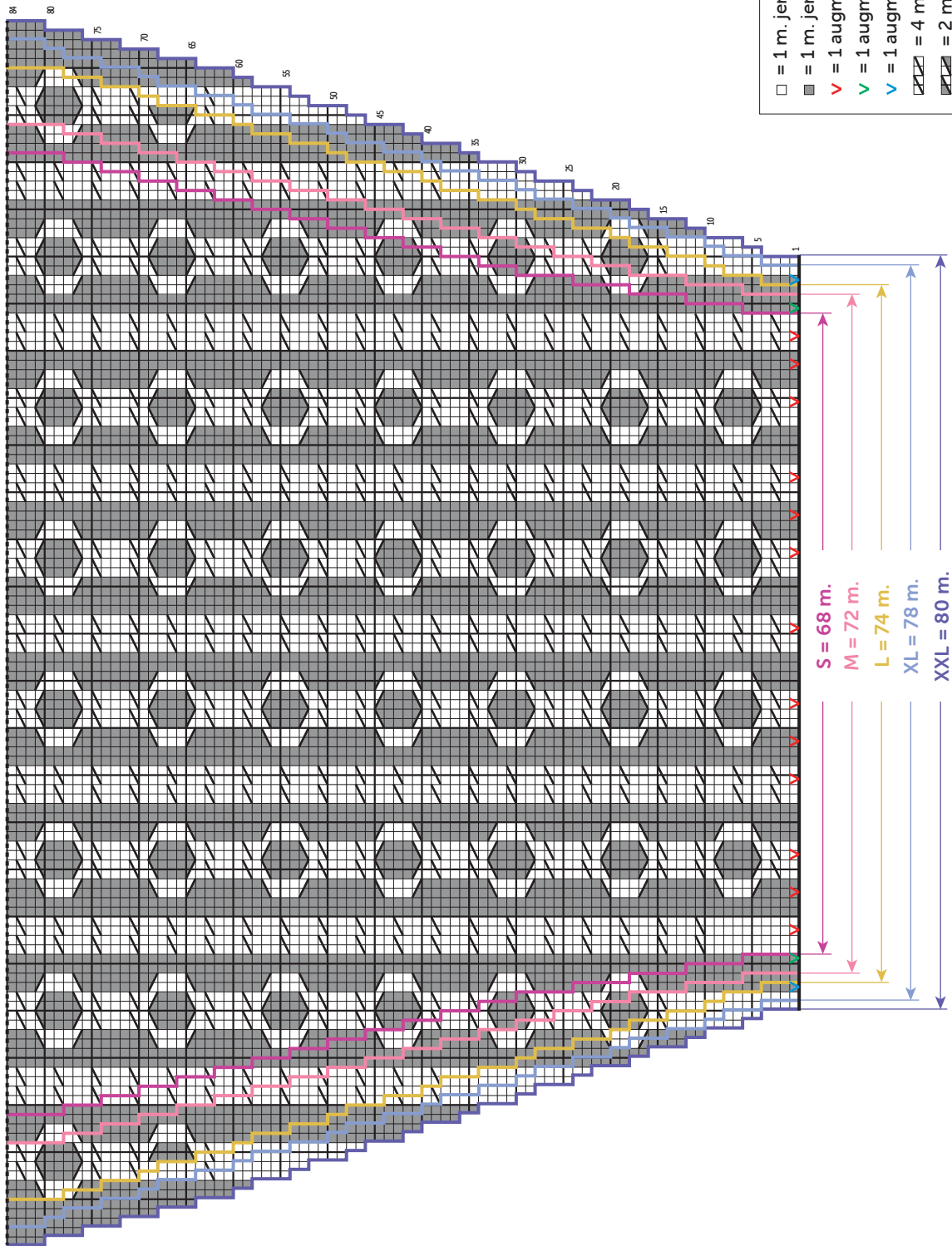
Poser à points arrière le haut des manches au bord des emmanchures entre les anneaux marqueurs.

faire les coutures des manches et des côtés du pull.

GRILLE

Attention :

- les augmentations à 2 m. du bord ne sont pas représentées sur la grille.
- lorsqu'il n'est pas possible de faire les m. croisées, les remplacer par des m. jersey endroit ou envers selon le point.



- = 1 m. jersey endroit
- = 1 m. jersey envers
- ▼ = 1 augmentation
- ▼ = 1 augmentation **uniquement** pour M - L - XL et XXL
- ▼ = 1 augmentation **uniquement** pour XL et XXL
- ▨ = 4 m. CàD
- ▨ = 2 m. CàD sur 2 m. envers
- ▨ = 2 m. CàG sur 2 m. envers



M 6 4 1 5

Trui met kabelmouwen

Moeilijkheidsgraad

BBBBBB Intermediair

Maten

S M L XL XXL

Aantal ballen in, LIN TWEED

7 7 8 8 9 Jaune 11190

Benodigheden

Breinaalden nr. 3,5 en nr. 4.

Kabelnaald.

Markeeringen, art. 68395, per 48.

Toelichting

Rechts kruisen = rkr.

Links kruisen = lkr.

4 st. rkr. : 2 st. op de kabelnld. achter het werk plaatsen, de volgende 2 st. recht breien, dan de 2 st. van de kabelnld. recht breien.

2 st. rkr. over 2 st. averecht : 2 st. op de kabelnld. achter het werk plaatsen, de volgende 2 st. recht breien, dan de 2 st. van de kabelnld. averecht breien.

2 st. lkr. over 2 st. averecht : 2 st. op de kabelnld. voor het werk plaatsen, de volgende 2 st. averecht breien, dan de 2 st. van de kabelnld. recht breien.

Gebruikte steken

BOORDSTEEK 1/1, nld. nr. 3,5.

RECHTE TRICOTSTEEK, nld. nr. 4.

KABELSTEEK, nld. nr. 4. Over een aantal st. deelbaar door 16 + 4. De teltekening volgen.

Proeflapjes

Voor het slagen van je model is het belangrijk om de proeflapjes te breien.

Een vierkant van 10 cm in rechte tricotsteek = 21 st. en 26 nld.

Een vierkant van 10 cm in kabelsteek = 28 st. en 27 nld.

Uitvoering van de trui

RUGPAND :

107-115-123-135-145 st. met nld. nr. 3,5 opzetten en **5** cm (**16** nld.) boordsteek 1/1 breien.

Verder breien met nld. nr. 4 in rechte tricotsteek.

Armsgaten :

Op **32-33-33-34-35** cm (**86-88-88-90-94** nld.) totale hoogte een markeerring op de eerste en de laatste st. plaatsen (zie tekening) om het begin van de armsgaten aan te geven en verder breien in rechte tricotsteek.

Hals :

Op **48-50-52-54-56** cm (**128-132-138-142-148** nld.) totale hoogte de middelste **33-35-37-39-41** st. afkanten, elke kant apart verder breien en hierbij aan de halskant elke 2e nld. 1 x 3 st., 1 x 2 st. afkanten.

Schouders :

Op **50-52-54-56-58** cm (**134-138-144-148-154** nld.) totale hoogte de overige **32-35-38-43-47** st. aan elke kant laten wachten.

VOORPAND :

Breien als het rugpand tot aan de armsgaten.

Armsgaten en hals :

Op **32-33-33-34-35** cm (**86-88-88-90-94** nld.) totale hoogte **voor de armsgaten** merken als voor het rugpand, **tegelijk voor de hals**, de middelste st. afkanten, dan elke kant apart verder breien en hierbij aan de halskant op 2 st. uit de kant minderen voor :

S : 21 x 1 st. elke 2e nld.

M : 22 x 1 st. elke 2e nld.

L : 21 x 1 st. elke 2e nld., 2 x 1 st. elke 4e nld.

XL : 22 x 1 st. elke 2e nld., 2 x 1 st. elke 4e nld.

XXL : 23 x 1 st. elke 2e nld., 2 x 1 st. elke 4e nld.

Voor het minderen van 1 st. op 2 st. uit de kant :

– **links aan de halskant** : de nld. breien en als er nog 4 st. op de linkernld. over zijn, dan 1 overhaling en 2 st. recht breien.

– **rechts aan de halskant** : 2 st. recht, 2 st. samen recht breien, de nld. uitbreien.

Schouders :

Laten wachten als voor het rugpand.

MOUWEN :

55-57-59-61-63 st. met nld. nr. 3,5 opzetten en **5** cm (**16** nld.) boordsteek 1/1 breien.

Verder breien met nld. nr. 4 in kabelsteek volgens de **teltekening** en hierbij over de 1e nld. **13-15-15-17-17** meerderingen verdelen (= **68-72-74-78-80** st.) en aan beide kanten op 2 st. uit de kant meerderen voor :

S : 5 x 1 st. elke 6e nld., 12 x 1 st. elke 4e nld.

M : 3 x 1 st. elke 6e nld., 15 x 1 st. elke 4e nld.

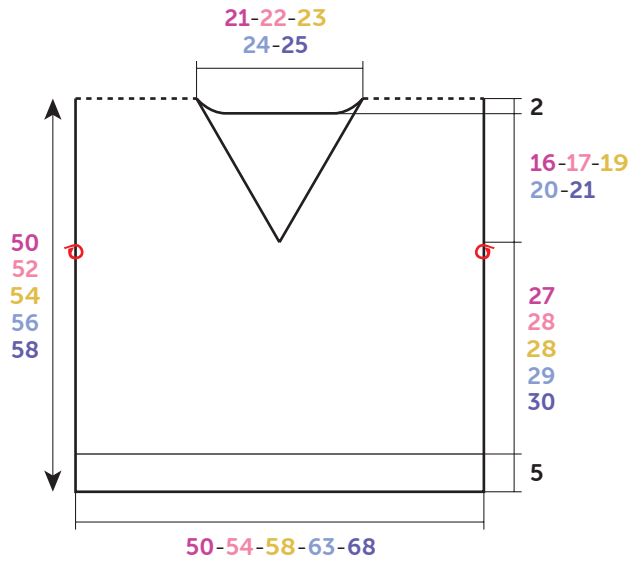
L : 2 x 1 st. elke 4e nld., * 1 x 1 st. elke 2e nld., 2 x 1 st. elke 4e nld. *, 7 keer breien van * tot *.

XL : * 2 x 1 st. elke 4e nld., 1 x 1 st. elke 2e nld. *, 8 keer breien van * tot *.

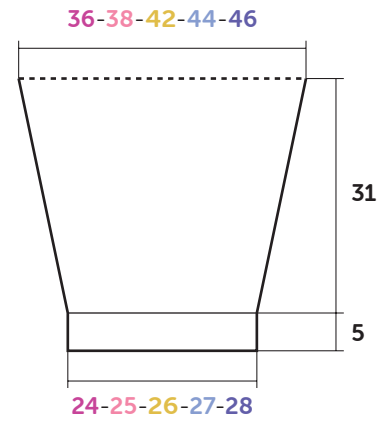
XXL : * 1 x 1 st. elke 4e nld., 1 x 1 st. elke 2e nld. *, 10 keer breien van * tot *, dan 5 x 1 st. elke 4e nld.

Dan verder breien over de verkregen **102-108-120-126-**

⊙ = Markeerring



RUG- EN VOORPAND



MOUW

Tekening, maten in cm

130 st.

Bovenkant mouw :

Op 36 cm (100 nld.) totale hoogte de st. laten wachten.

AFWERKING :

De schouders met de kettingsteek op de achterkant van het werk aan elkaar naaien.

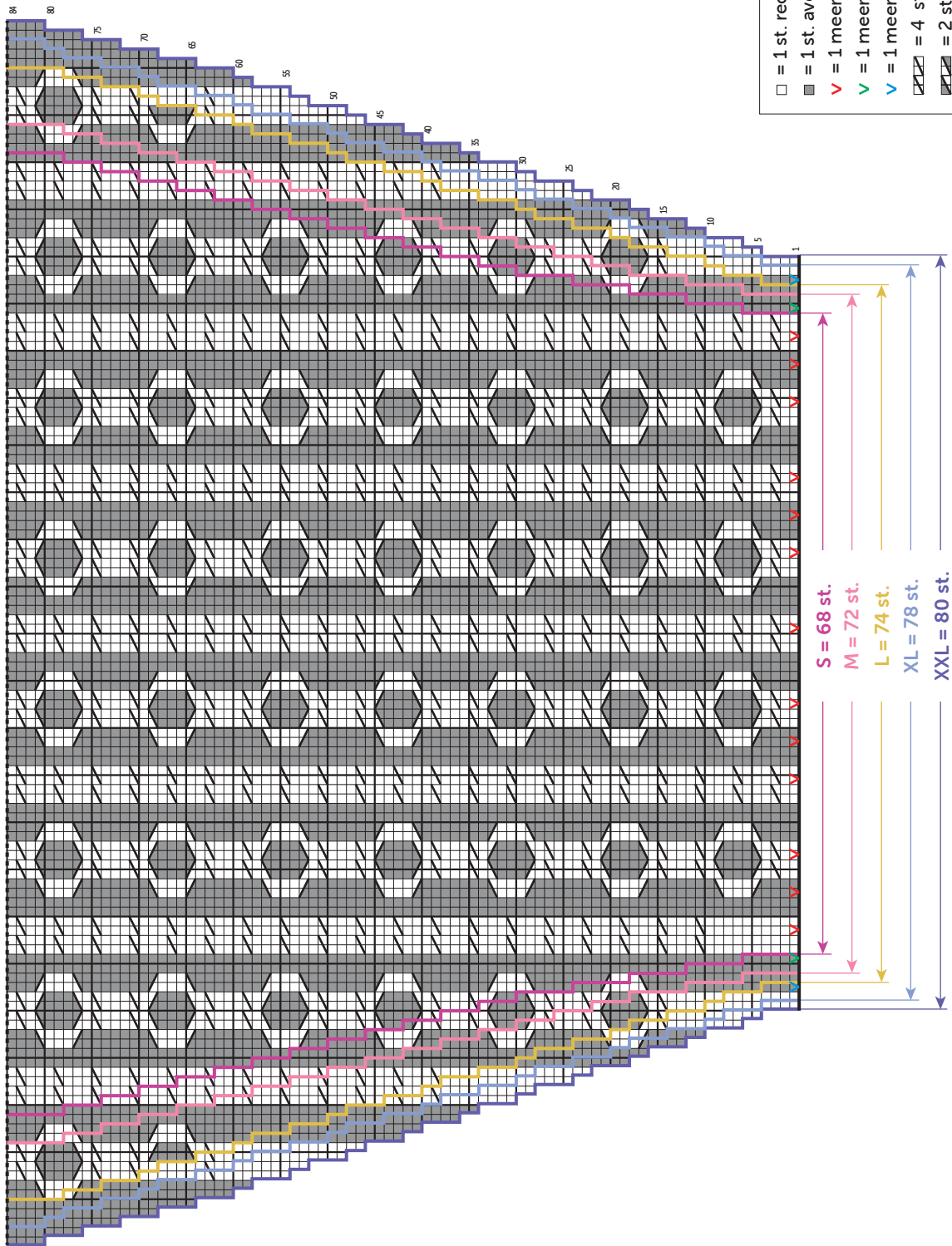
De bovenkant van de mouwen met de stiksteek langs de armsgaten naaien, tussen de markeerringen

De mouw- en zijnaden van de trui aan elkaar naaien.

TELTEKENING

Let op :

- de meerderingen op 2 st. uit de kant staan niét op de tekening.
- als het niet mogelijk is om de st. te kruisen, dan deze vervangen door st. rechte tricotsteek of averechte tricotsteek, naargelang de steek.





M 6 4 1 5

Cable sleeve sweater

Difficulty Level

BBBBBB Intermediate

Sizes

S M L XL XXL

The number of balls in, LIN TWEED

7 7 8 8 9 Jaune 11190

Equipment needed

3.5 mm & 4.0 mm needles.

Cable needle (cn).

Stitch markers ref. 68395, pk of 48.

Abbreviations

Right cross = CR

Left cross = CL

4CR : slip 4 sts onto cn at back of work, k2, then k2 from cn.

2CR2P : slip 2 sts onto cn at back of work, k2, then p2 from cn.

2CL2P : slip 2 sts onto cn at front of work, p2, then k2 from cn.

Stitches used

1/1 RIB, using 3.5 mm needles.

STOCKING STITCH, using 4.0 mm needles.

CABLE PATTERN, using 4.0 mm needles. Over a number of sts divisible by 16 (+ 4). Follow chart.

Tension/Gauge

To achieve a good result it is essential to make a tension square (see our hints & tips at bergeredefrance.com/advice).

A 10 cm (4 in) square of Stocking Stitch using 4.0 mm needles = 21 sts & 26 rows.

A 10 cm (4 in) square of Cable Pattern using 4.0 mm needles = 28 sts & 27 rows.

To make the sweater

BACK :

Using 3.5 mm needles CO **107-115-123-135-145** sts. Work **5 cm [2 in]** (**16 rows**) 1/1 rib.

Change to 4.0 mm needles & cont in St St.

Armholes :

When work measures **32-33-33-34-35 cm [12½-13-13-13¼-13¾ in]** (**86-88-88-90-94 rows**) total slip a stitch marker into the first & last stitch of row to mark the beg of the armholes (see diagram), then continue in St St.

Neck :

Cont until work measures **48-50-52-54-56 cm [18¾-19¾-20½-21¼-22 in]** (**128-132-138-142-148 rows**) total.

Next row (RS): Work **37-40-48-48-52** sts, cast off the central **33-35-37-39-41** sts, then work to end.

Next row (WS): Work to central cast off sts, put rem sts on a spare needle. Work will now be completed in **2 sections**.

*Cont to cast off st neck edge on every alt row as foll: **3 sts once, 2 sts once**.

Shoulders :

When work measures **50-52-54-56-58 cm [19¾-20½-21¼-22-22¾ in]** (**134-138-144-148-154 rows**) total, leave the rem **32-35-38-43-47** sts on a spare needle*.

With WS facing pick up sts left on spare needle for neck and work from *to* above.

FRONT :

Work as for back until armholes.

Armholes & neck :

When work measures **32-33-33-34-35 cm [12½-13-13-13¼-13¾ in]** (**86-88-88-90-94 rows**) total **for the armholes** mark as for back, **at the same time, for the neck**, cast off the central st and working each side separately cont as foll:

Dec 1 st at neck edge on every RS row, 2 sts in from edge **21-22-21-22-23** times, then on every foll 4th row **0-0-2-2-2** more times.

To dec 1 st, at beg of row: k2, k2tog, work to end.

To dec 1 st, at end of row: work until 4 sts rem, sl 1, k1, pss0, k2.

Shoulders :

Leave rem **32-35-38-43-47** sts on a spare needle at same height as for back.

SLEEVES :

Using 3.5 mm needle CO **55-57-59-61-63** sts. Work **5 cm [2 in]** (**16 rows**) 1/1 rib.

Change to 4.0 m needles & foll **chart** for size being made inc **13-15-15-17-17** sts evenly on 1st row (= **68-72-74-78-80** sts) for **6-6-4-4-4** rows.

Next row (RS - inc): work 2 sts, inc 1, work to last 2 sts, inc 1, work 2 sts.

Rep this inc as foll:

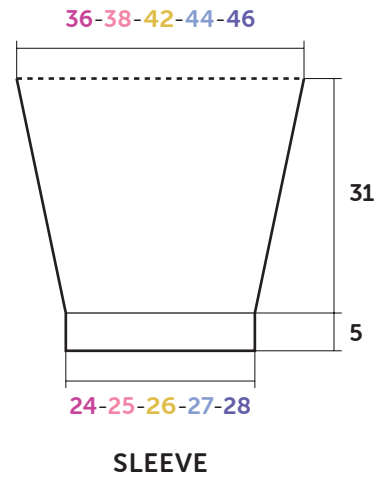
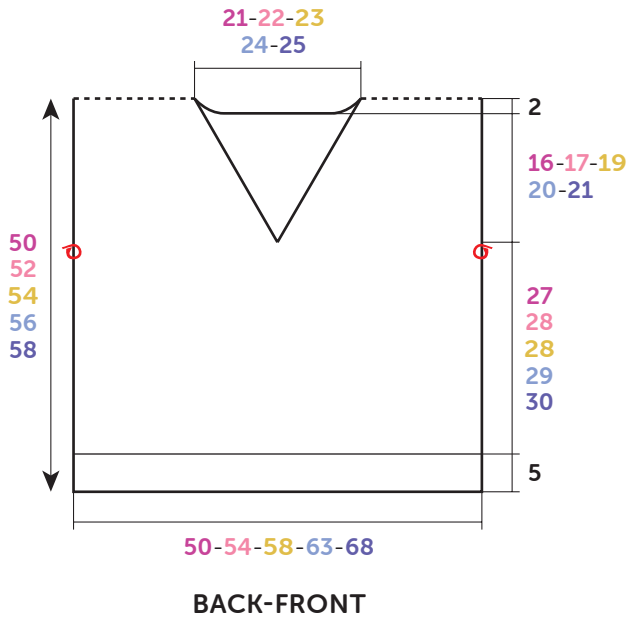
S : On every foll 6th row 4 more times, then on every foll 4th row 12 times.

M : One every foll 6th row twice more, then on every foll 4th row 15 times.

L : On foll 4th row, * On foll RS row, on every foll 4th row twice *, rep from * to * 6 more times.

XL : On foll 4th row, then on foll RS row * On every foll 4th row twice, on foll RS row *, rep from * to * 6 times.

⊙ = Stitch marker



Diagram, measurements in cm

XXL : On foll RS row * On foll 4th row, on foll RS row *, rep from * to * 8 more times, then on every foll 4th row 5 times. Then cont on the 102-108-120-126-130 sts obtained.

Top of sleeve :

When work measures 36 cm [14 in] (100 rows) total leave on a spare needle.

FINISHING :

Join the shoulder seams with a chain stitch seam on the WS of work (see our hints & tips at bergeredefrance.com/advices).

Using backstitch graft the top of the sleeves between the stitch markers (see Grafting a Border in our hints & tips at bergeredefrance.com/advices).

Sew sleeve & side seams, secure & weave in all ends.

CHART

Note :

- the increases 2 sts in from edge are not shown on chart.
- when it is not possible to work a cable replace with St St or Rev St St depending on pattern at the time.

