



M 6 4 1 6

Top point fantaisie

Le niveau de difficulté

BBBBB Intermédiaire

Les tailles

S M L XL

Le nombre de pelotes en, **HOLI**

5 5 6 6 Jaune 11197

Le matériel

Les aiguilles n° 3,5 et n° 4.

La légende

1 nope : dans 1 m., tricoter 1 m. endroit, sans lâcher la m. de l'aig. gauche, tricoter la m. encore 1 fois à l'envers, 1 fois à l'endroit et 1 fois à l'envers, puis laisser tomber la m. de l'aig. gauche. Tourner le travail, tricoter 4 m. envers, tourner le travail, tricoter 4 m. endroit, tourner le travail, tricoter 4 m. envers, tourner le travail, tricoter 4 m. ensemble endroit.

Les points employés

CÔTES 1/1, aig. n° 3,5.

JERSEY ENDROIT, aig. n° 4.

POINT AJOURÉ, aig. n° 4. Sur un nombre de m. divisible par 8 + 7. Suivre la grille.

POINT MOUSSE, aig. n° 4.

POINT DE SABLE, aig. n° 4. Sur un nombre de m. impair.

1er rg (endroit du travail) : endroit.

2ème rg : 1 m. envers, 1 m. endroit, 1 m. envers, 1 m. endroit, 1 m. envers et ainsi de suite...

3ème rg : envers.

4ème rg : reprendre au 2ème rg.

Les échantillons

Pour réussir votre modèle, il est important de tricoter les échantillons (consulter nos astuces et conseils sur bergeredefrance.fr/apprendre-tricot-crochet).

Un carré de 10 cm point ajouré = 21 m. et 30 rgs.

Un carré de 10 cm point de sable = 26 m. et 31 rgs.

La réalisation du top

DOS :

Monter **77-85-93-105** m. aig. n° 3,5. Tricoter **4 cm (12 rgs)** côtes 1/1.

Continuer aig. n° 4 en tricotant :

3-3-3-5 m. jersey endroit,

71-79-87-95 m. point ajouré,

3-3-3-5 m. jersey endroit.

À **16 cm (48 rgs)** de hauteur totale, tricoter :

- **4 rgs** point mousse en répartissant **8-8-10-10** augmentations au 1er rg (= **85-93-103-115** m.).

- **2 rgs** jersey endroit.

Au rg suivant, tricoter **6-6-7-4** m. endroit, * **1 nope**, **7 m.** endroit *, répéter de * à *, **mais pour S - M et XL** terminer par **6 m.** endroit au lieu de **7**.

Puis, tricoter **1 rg** envers, **4 rgs** point mousse.

Continuer point de sable en répartissant **10-12-12-14** augmentations au 1er rg (= **95-105-115-129** m.).

Emmanchures et encolure :

À **39-40-40-41** cm (**122-126-126-128** rgs) de hauteur totale, **pour les emmanchures** de chaque côté rabattre **3-4-5-8** m., puis diminuer à **2 m.** du bord tous les **2 rgs** :

S : 3 x 2 m., 14 x 1 m.,

M : 3 x 2 m., 16 x 1 m.,

L : 3 x 2 m., 19 x 1 m.,

XL : 5 x 2 m., 18 x 1 m.,

en même temps pour l'encolure rabattre la m. centrale, puis continuer chaque côté séparément en diminuant côté encolure à **2 m.** du bord :

S : 11 x 1 m. tous les 2 rgs, * 1 x 1 m. tous les 4 rgs, 1 x 1 m. tous les 2 rgs *, tricoter 2 fois de * à *.

M : 13 x 1 m. tous les 2 rgs, * 1 x 1 m. tous les 4 rgs, 1 x 1 m. tous les 2 rgs *, tricoter 2 fois de * à *.

L : 10 x 1 m. tous les 2 rgs, * 1 x 1 m. tous les 4 rgs, 1 x 1 m. tous les 2 rgs *, tricoter 4 fois de * à *.

XL : 11 x 1 m. tous les 2 rgs, * 1 x 1 m. tous les 4 rgs, 1 x 1 m. tous les 2 rgs *, tricoter 4 fois de * à *.

Pour diminuer 2 m. à 2 m. du bord : tricoter 2 m. envers, 3 m. ensemble envers, continuer le rg et lorsqu'il reste 5 m. sur l'aig. gauche, tricoter 3 m. ensemble envers, 2 m. envers.

Pour diminuer 1 m. à 2 m. du bord : tricoter 2 m. envers, 2 m. ensemble envers, continuer le rg et lorsqu'il reste 4 m. sur l'aig. gauche, tricoter 2 m. ensemble envers, 2 m. envers. Après la dernière diminution, tricoter **7 rgs** sur les **9 m.** restantes de chaque côté, puis les rabattre **pour les bretelles**.

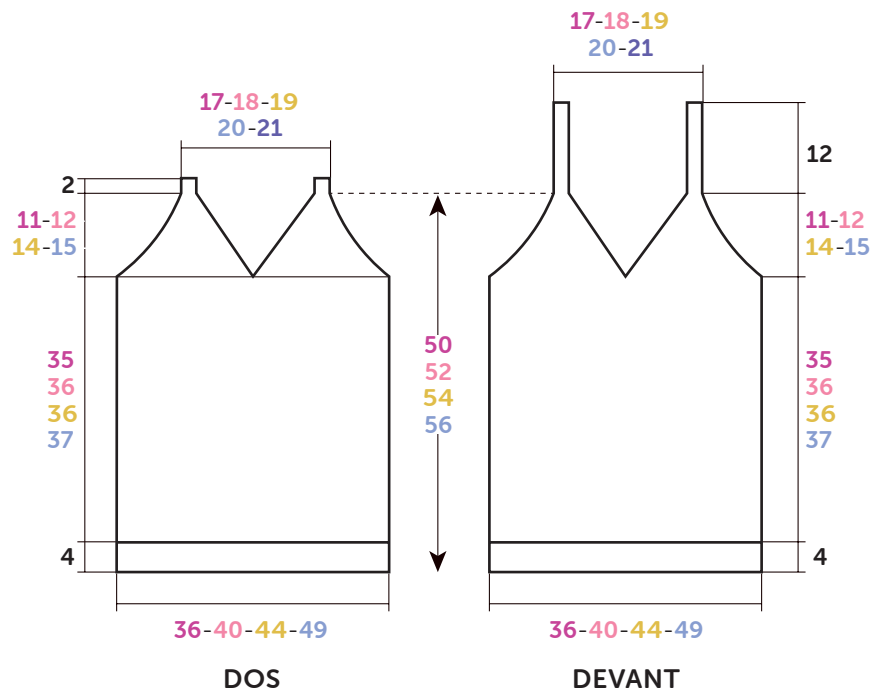
DEVANT :

Tricoter comme le dos jusqu'aux emmanchures.

Emmanchures et encolure :

À **39-40-40-41** cm (**122-126-126-128** rgs) de hauteur totale, **pour les emmanchures** de chaque côté rabattre, puis diminuer comme au dos, **en même temps pour l'encolure** rabattre la m. centrale, puis continuer chaque côté séparément en diminuant côté encolure comme au dos.

Après la dernière diminution, sur les **9 m.** restantes de chaque côté, tricoter encore **12 cm (37 rgs)**, puis rabattre toutes les m. **pour les bretelles**.

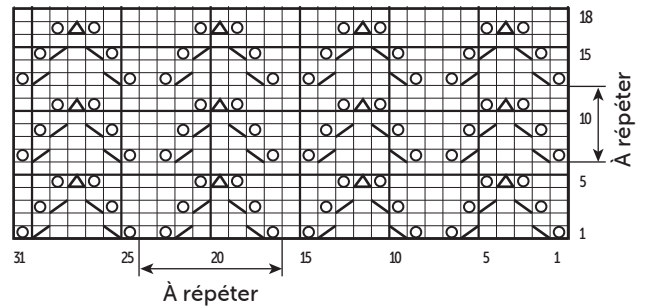


Croquis, mesures en cm

FINITIONS :

Assembler les bretelles.
Faire les coutures des côtés du top.

POINT AJOURÉ



- = 1 m. jersey endroit
- = 1 jeté
- ▤ = 1 surjet simple
- ▧ = 2 m. ensemble endroit
- ⊗ = 1 double diminution



M 6 4 1 6

Top in fantasiesteek

Moeilijkheidsgraad

BBBBB Intermediair

Maten

S M L XL

Aantal ballen in holi

5 5 6 6 Jaune 11197

Benodigdheden

Breinaalden nr. 3,5 en nr. 4.

Toelichting

1 nop : in 1 st. 1 st. recht breien, zonder de st. van de linkernld. te laten vallen, de st. nog 1 keer averecht, 1 keer recht en 1 keer averecht breien, dan de st. van de linkernld. laten vallen. Het werk keren, 4 st. averecht breien, keren, 4 st. recht breien, keren, 4 st. averecht breien, keren, 4 st. samen recht breien.

Gebruikte steken

BOORDSTEEK 1/1, nld. nr. 3,5.

RECHTE TRICOTSTEEK, nld. nr. 4.

AJOURSTEEK, nld. nr. 4. Over een aantal st. deelbaar door 8 + 7. De teltekening volgen.

RIBBELSTEEK, nld. nr. 4.

ZANDSTEEK, nld. nr. 4. Over een oneven aantal st.

1e nld. (goede kant van het werk) : recht.

2e nld. : 1 st. averecht, 1 st. recht, 1 st. averecht, 1 st. recht, 1 st. averecht en zo verder...

3e nld. : averecht.

4e nld. : herhalen vanaf de 2e nld.

Proeflapjes

Voor het slagen van je model is het belangrijk om de proeflapjes te breien.

Een vierkant van 10 cm in ajoursteek = 21 st. en 30 nld.

Een vierkant van 10 cm in zandsteek = 26 st. en 31 nld.

Uitvoering van de top

RUGPAND :

77-85-93-105 st. met nld. nr. 3,5 opzetten en **4 cm (12 nld.)** boordsteek 1/1 breien.

Met nld. nr. 4 als volgt verder breien :

3-3-3-5 st. rechte tricotsteek,

71-79-87-95 st. ajoursteek,

3-3-3-5 st. rechte tricotsteek.

Op **16 cm (48 nld.)** totale hoogte breien :

- **4** nld. ribbelsteek en hierbij over de 1e nld. **8-8-10-10** meerderingen verdelen (= **85-93-103-115** st.).

- **2** nld. rechte tricotsteek.

In de volgende nld. breien : **6-6-7-4** st. recht, *** 1** nop, **7** st. recht *****, herhalen van *** tot ***, **maar voor S - M en XL** eindigen met **6** st. recht i.p.v. met **7**.

Dan **1** nld. averecht, **4** nld. ribbelsteek breien.

Verder breien in zandsteek en hierbij over de 1e nld. **10-12-12-14** meerderingen verdelen (= **95-105-115-129** st.).

Armsgaten en hals :

Op **39-40-40-41** cm (**122-126-126-128** nld.) totale hoogte **voor de armsgaten** aan beide kanten **3-4-5-8** st. afkanten, dan op 2 st. uit de kant elke 2e nld. minderen voor :

S : 3 x 2 st., 14 x 1 st.,

M : 3 x 2 st., 16 x 1 st.,

L : 3 x 2 st., 19 x 1 st.,

XL : 5 x 2 st., 18 x 1 st.,

tegelijk voor de hals de middelste st. afkanten, dan elke kant apart verder breien en hierbij aan de halskant op 2 st. uit de kant minderen voor :

S : 11 x 1 st. elke 2e nld., *** 1** x 1 st. elke 4e nld., 1 x 1 st. elke 2e nld. *****, 2 keer breien van *** tot ***.

M : 13 x 1 st. elke 2e nld., *** 1** x 1 st. elke 4e nld., 1 x 1 st. elke 2e nld. *****, 2 keer breien van *** tot ***.

L : 10 x 1 st. elke 2e nld., *** 1** x 1 st. elke 4e nld., 1 x 1 st. elke 2e nld. *****, 4 keer breien van *** tot ***.

XL : 11 x 1 st. elke 2e nld., *** 1** x 1 st. elke 4e nld., 1 x 1 st. elke 2e nld. *****, 4 keer breien van *** tot ***.

Voor het minderen van 2 st. op 2 st. uit de kant : 2 st. averecht, 3 st. samen averecht breien, de nld. verder breien en als er nog 5 st. op de linkernld. over zijn, dan 3 st. samen averecht, 2 st. averecht breien.

Voor het minderen van 1 st. op 2 st. uit de kant : 2 st. averecht, 2 st. samen averecht breien, de nld. verder breien en als er nog 4 st. op de linkernld. over zijn, dan 2 st. samen averecht, 2 st. averecht breien.

Na de laatste mindering **7** nld. breien over de overige **9** st. aan elke kant, ze dan afkanten **voor de schouderbandjes**.

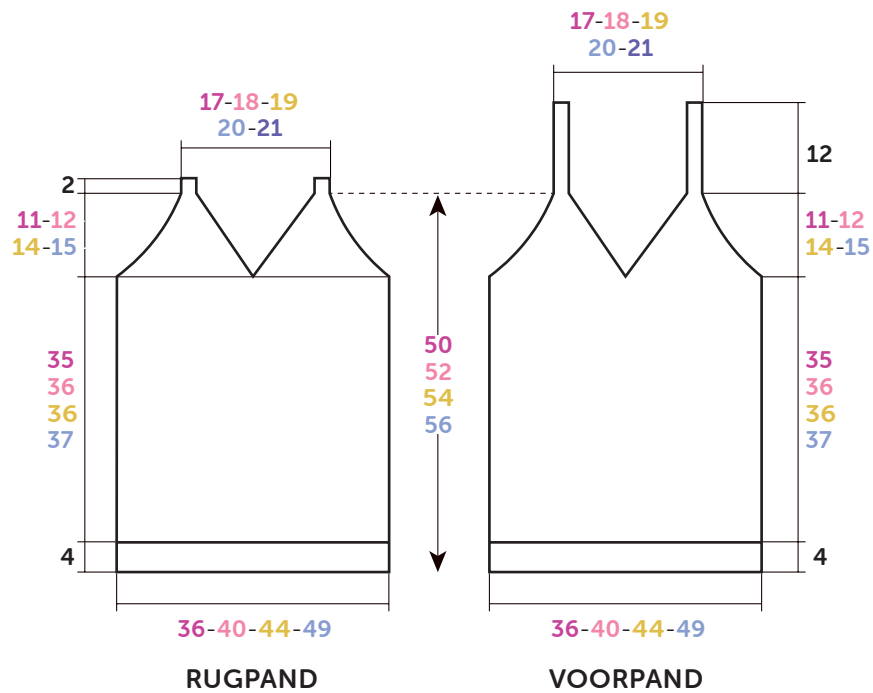
VOORPAND :

Breien als het rugpand tot aan de armsgaten.

Armsgaten en hals :

Op **39-40-40-41** cm (**122-126-126-128** nld.) totale hoogte **voor de armsgaten** aan elke kant afkanten, dan minderen als voor het rugpand, **tegelijk voor de hals** de middelste st. afkanten, dan elke kant apart verder breien en hierbij aan de halskant minderen als voor het rugpand.

Na de laatste mindering, over de overige **9** st. aan elke kant, nog **12** cm (**37** nld.) breien, dan alle st. afkanten **voor de schouderbandjes**.

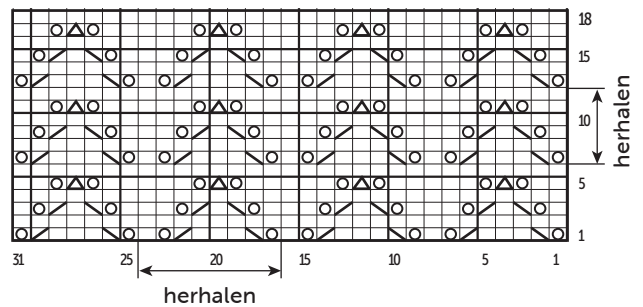


Tekening, maten in cm

AFWERKING :

De schouderbandjes aan elkaar naaien.
De zijnaden van de top aan elkaar naaien..

AJOURSTEEK



- = 1 st. rechte tricotsteek
- ⊙ = 1 omslag
- ▢ = 1 overhaling
- ▣ = 2 st. samen recht
- ⊠ = 1 dubbele mindering



M 6 4 1 6

Patterned vest

Difficulty level

BBBBBB Intermediate

Sizes

S M L XL

The number of balls in, HOLI

5 5 6 6 Jaune 11197

Equipment needed

3.5 mm & 4.0 mm needles

Abbreviations

1 bobble : work into the next stitch as foll: k1, p1, k1, p1 then let the stitch from from the needle, turn work, p4, turn work, k3, turn work, p4, turn work, k4tog.

Stitches used

1/1 RIB, using 3.5 mm needles.

STOCKING STITCH, using 4.0 mm needles.

LACE PATTERN, using 4.0 mm needles. Over a number of sts divisible by 8 (+7). Foll chart.

GARTER STITCH, using 4.0 mm needles.

SAND STITCH, using 4.0 mm needles. Over an odd number of sts.

Row 1 (RS) : knit.

Row 2 : *p1, k1* rep from *to* ending with p1.

Row 3 : purl.

After Row 3 rep from Row 2.

Tension/Gauge

To achieve a good result it is essential to make a tension square (see our hints & tips at bergeredefrance.com/advices).

A 10 cm (4 in) square of Lace Stitch using 4.0 mm needles = 21 sts & 30 rows.

A 10 cm (4 in) square of Sand Stitch using 4.0 mm needles = 26 sts & 31 rows.

To make the top

BACK :

Using 3.5 mm needles CO **77-85-93-105** sts. Work **4 cm [1¾ in] (12 rows)** 1/1 rib.

Change to 4.0 mm needles & cont as foll :

3-3-3-5 sts St St,

71-79-87-95 sts Lace St,

3-3-3-5 sts St St.

When work measures **16 cm [6¼ in] (48 rows)** total cont as foll :

- **4 rows** garter st inc **8-8-10-10** sts on 1st row (= **85-93-103-115** sts).

- **2 rows** St St.

Next row, k **6-6-7-4** sts, * **1 bobble**, k**7** *, rep from * to *, **but for S - M & XL** end with k6 instead of 7.

Then work **1 row** purl, **4 rows** G St.

Cont in Sand Stitch inc **10-12-12-14** sts evenly on 1st row (= **95-105-115-129** sts).

Armholes & neck :

When work measures **39-40-40-41 cm [15¼-15¾-15¾-16 in] (122-126-126-128 rows)** total, **for the armholes** cast off **3-4-5-8** sts at beg of next 2 rows.

Next row (RS - 2 st dec): p2, p3tog, work to last 5 sts, p3tog, p2:

Rep this 2 st dec on every foll RS row **2-2-2-4** times.

Next row (RS - 1 st dec): p2, p2tog, work to last 4 sts, p2tog, p2.

Rep this 1 st dec on every foll RS row **13-15-18-17** times.

At the same time, for the neck, cast off the central st, then cont each side separately, dec 1 st at neck edge, 2 sts in from edge, as foll: On every RS row **11-13-10-11** times, *On foll 4th row, then on foll RS row* rep from *to* **1-1-3-3** more times.

After the final dec, work 7 rows on the rem **9 sts for the straps** then cast off.

FRONT :

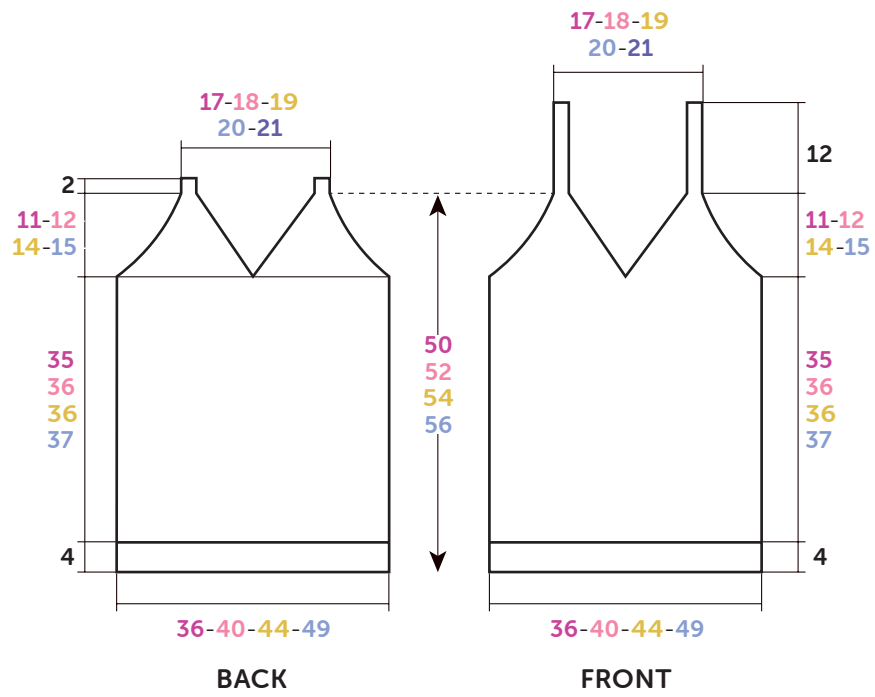
Work as for back until after armhole & neck shaping.

After the final dec cont on the rem **9 sts** working **12 cm [4¾ in] (37 rows)** more, then cast off sts **for the strap**. Repeat on other edge.

FINISHING :

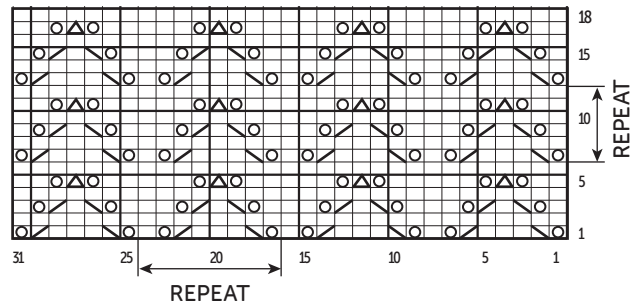
Join shoulder straps.

Sew the side seams, secure & weave in all ends.



Diagram, measurements in cm

LACE STITCH



- = K on RS, P on WS
- ⊙ = yfwd
- ⊞ = Sl 1, k1, pssso
- ⊚ = k2tog
- ⊠ = sl 2, k1, pssso