



M 6 4 1 8

Sur-pull à torsades ajourées

Le niveau de difficulté

BBBBBB Intermédiaire

Les tailles

S/M L/XL

Le nombre de pelotes en, COTON MÉRINOS

11 13 Lila 10887

Le matériel

Les aiguilles n° 3,5 et n° 4.

Les points employés

CÔTES 1/1, aig. n° 3,5.

JERSEY ENVERS et JERSEY ENDROIT, aig. n° 4.

POINT AJOURÉ, aig. n° 4. Sur 13 m. Suivre la grille.

L'échantillon

Pour réussir votre modèle, il est important de tricoter l'échantillon (consulter nos astuces et conseils sur bergeredefrance.fr/apprendre-tricot-crochet).

Un carré de 10 cm jersey envers = 20 m. et 26 rgs.

La réalisation du sur-pull

DOS :

Monter 101-117 m. aig. n° 3,5. Tricoter 3 cm (8 rgs) côtes 1/1. Continuer jersey envers aig. n° 4.

Raglan :

À 20 cm (52 rgs) de hauteur totale, de chaque côté

rabattre 4-7 m., puis diminuer à 3 m. jersey endroit du bord :

S/M : tous les 2 rgs 2 x 1 m., * tous les 4 rgs 1 x 1 m., tous les 2 rgs 1 x 1 m. *, tricoter 14 fois de * à *.

L/M : tous les 2 rgs 1 x 1 m., * tous les 4 rgs 1 x 1 m., tous les 2 rgs 1 x 1 m. *, tricoter 16 fois de * à *.

Pour diminuer 1 m. à 3 m. jersey endroit du bord : tricoter 3 m. jersey endroit, 2 m. ensemble envers, continuer le rg et lorsqu'il reste 5 m. sur l'aig. gauche, tricoter 2 m. ensemble envers, 3 m. jersey endroit.

Après la dernière diminution, tricoter 1 rg sur les 33-37 m. restantes et les rabattre **pour l'encolure**.

DEVANT :

Monter 101-117 m. aig. n° 3,5. Tricoter 3 cm (8 rgs) côtes 1/1. Continuer aig. n° 4 en tricotant :

44-52 m. jersey envers,

13 m. point ajouré,

44-52 m. jersey envers.

Raglan et encolure :

À 20 cm (52 rgs) de hauteur totale, **pour le raglan** de chaque côté rabattre 4-7 m., puis diminuer à 3 m. jersey endroit du bord :

S/M : tous les 2 rgs 2 x 1 m., * tous les 4 rgs 1 x 1 m., tous les 2 rgs 1 x 1 m. *, tricoter 13 fois de * à *.

L/M : tous les 2 rgs 1 x 1 m., * tous les 4 rgs 1 x 1 m., tous les 2 rgs 1 x 1 m. *, tricoter 15 fois de * à *.

mais entre-temps à 48-52 cm (126-136 rgs) de hauteur totale, pour l'encolure rabattre les 15-19 m. centrales, continuer chaque côté séparément en rabattant côté encolure tous les 2 rgs 2 x 2 m., 2 x 1 m. et les 5 m. restantes.

MANCHE GAUCHE :

Monter 113-125 m. aig. n° 3,5. Tricoter 3 cm (8 rgs) côtes 1/1. Continuer aig. n° 4 en tricotant :

50-56 m. jersey envers,

13 m. point ajouré,

50-56 m. jersey envers.

Raglan :

À 8 cm (22 rgs) de hauteur totale, de chaque côté rabattre 7-10 m., puis diminuer à droite comme au dos, **en même temps à gauche** comme au devant, puis rabattre à gauche tous les 2 rgs 1 x 16 m., 1 x 13 m., 1 x 7 m. et les 5 m. restantes.

MANCHE DROITE :

Comme la manche gauche en tricotant le raglan en sens inverse.

COL :

Monter 135-143 m. aig. n° 3,5. Tricoter 2,5 cm (6 rgs) côtes 1/1 et laisser les m. en attente.

FINITIONS :

Bordures (4) :

De chaque côté du corps (= traits rouges sur le croquis), en tricotant relever 45 m. aig. n° 3,5. Tricoter 2,5 cm (6 rgs) côtes 1/1, puis rabattre toutes les m. en les tricotant endroit sur l'envers du travail.

Assembler les raglans en superposant les bordures du devant sur celles du dos.

Poser à points arrière le col au bord de l'encolure. Puis, assembler les petits côtés.

Faire les coutures des manches.



M 6 4 1 8

Trui met ajourkabels

Moeilijkheidsgraad

BBBBB Intermediair

Maten

S/M L/XL

Aantal ballen in, **COTON MÉRINOS**

11 13 Lilas 10887

Benodigdheden

Breinaalden nr 3,5 en nr. 4.

Gebruikte steken

BOORDSTEEK 1/1, nld. nr. 3,5.

AVERECHTE TRICOTSTEEK en **RECHTE TRICOTSTEEK**, nld. nr. 4.

AJOURSTEEK, nld. nr. 4. Over 13 st. De teltekening volgen.

Proeflapje

Voor het slagen van je model is het belangrijk om het proeflapje te breien (zie tips en raad op <https://nl.bergere-de-france.be/conseils>).

Een vierkant van 10 cm in averechte tricotsteek = 20 st. en 26 nld.

Uitvoering van de trui

RUGPAND :

101-117 st. met nld. nr. 3,5 opzetten en **3** cm (**8** nld.) boordsteek 1/1 breien.

Verder breien met nld. nr. 4 in averechte tricotsteek.

Raglan :

Op **20** cm (**52** nld.) totale hoogte aan beide kanten **4-7** st. afkanten, dan op 3 st. rechte tricotsteek uit de kant minderen voor :

S/M : elke 2e nld. 2 x 1 st., * elke 4e nld. 1 x 1 st., elke 2e nld. 1 x 1 st. *, 14 keer breien van * tot *.

L/M : elke 2e nld. 1 x 1 st., * elke 4e nld. 1 x 1 st., elke 2e nld. 1 x 1 st. *, 16 keer breien van * tot *.

Voor het minderen van 1 st. op 3 st. rechte tricotsteek uit de kant : 3 st. rechte tricotsteek, 2 st. samen averecht breien, de nld. verder breien en als er nog 5 st. op de linkernld. over zijn, dan 2 st. samen averecht, 3 st. rechte tricotsteek breien. Na de laatste mindering **1** nld. breien over de overige **33-37** st. en ze dan afkanten **voor de hals**.

VOORPAND :

101-117 st. met nld. nr. 3,5 opzetten en **3** cm (**8** nld.) boordsteek 1/1 breien.

Als volgt verder breien met nld. nr. 4 :

44-52 st. averechte tricotsteek,

13 st. ajoursteek,

44-52 st. averechte tricotsteek.

Raglan en hals :

Op **20** cm (**52** nld.) totale hoogte **voor de raglan** aan beide kanten **4-7** st. afkanten, dan op 3 st. rechte tricotsteek uit de kant minderen voor :

S/M : elke 2e nld. 2 x 1 st., * elke 4e nld. 1 x 1 st., elke 2e nld. 1 x 1 st. *, 13 keer breien van * tot *.

L/M : elke 2e nld. 1 x 1 st., * elke 4e nld. 1 x 1 st., elke 2e nld. 1 x 1 st. *, 15 keer breien van * tot *.

maar ondertussen op **48-52** cm (**126-136** nld.) totale hoogte **voor de hals** de middelste **15-19** st. afkanten, elke kant apart verder breien en hierbij aan de halskant elke 2e nld. 2 x 2 st., 2 x 1 st. en de overige 5 st. afkanten.

LINKERMOUW :

113-125 st. met nld. nr. 3,5 opzetten en **3** cm (**8** nld.) boordsteek 1/1 breien.

Als volgt verder breien met nld. nr. 4 :

50-56 st. averechte tricotsteek,

13 st. ajoursteek,

50-56 st. averechte tricotsteek.

Raglan :

Op **8** cm (**22** nld.) totale hoogte aan beide kanten **7-10** st. afkanten, dan **rechts** minderen als voor het rugpand, **tegelijk links** als voor het voorpand, dan links elke 2e nld. 1 x 16 st., 1 x 13 st., 1 x 7 st. en de overige 5 st. afkanten.

RECHTERMOUW :

Als de linkermouw, maar de raglan in spiegelbeeld breien.

HALSBIES :

135-143 st. met nld. nr. 3,5 opzetten, **2,5** cm (**6** nld.) boordsteek 1/1 breien en dan de st. laten wachten.

AFWERKING :

Biezen (4) :

Aan elke kant van de trui (= **rode** lijnen op de tekening), met nld. nr. 3,5 al breiend **45** st. opnemen, **2,5** cm (**6** nld.) boordsteek 1/1 breien, dan alle st. afkanten en ze hierbij recht breien op de achterkant van het werk.

De raglannaden aan elkaar naaien en hierbij de biezen van het voorpand op die van het rugpand plaatsen.

De bies met de stiksteek langs de hals naaien, dan de zijkantjes aan elkaar naaien.

De mouwnaden aan elkaar naaien.



M 6 4 1 8

Lacy cables top

Level of difficulty

BBBBB Intermediate

Sizes

S/M L/XL

Number of balls, using COTON MÉRINOS

11 13 Lilas 10887

Needles and notions

3.5 mm and 4.0 mm needles.

Stitches used

1/1 RIB, using 3.5 mm needles.

REVERSE STOCKING STITCH (REV ST ST) and STOCKING STITCH (ST ST), using 4.0 mm needles.

LACE PATTERN (LACE PATT), using 4.0 mm needles.
Worked over 13 sts. Foll chart.

Tension/Gauge

To achieve a good result, it is essential to make a tension square (see our tips and tricks on bergeredefrance.com/advice).

20 sts and 26 rows in Rev St st = 10 cm (4 in) square.

To make the top

BACK:

Cast on **101-117** sts using 3.5 mm needles. Work **3 cm (1¼ in)** [**8 rows**] in 1/1 Rib.

Cont in Rev St st using 4 mm needles until work measures **20 cm (7¾ in)** [**52 rows**] total.

Raglan:

Cast off **4-7** sts at the beg of the next 2 rows, then dec at each end, 3 sts in St st from edge:

S/M: every 2nd row 2 x 1 st, * every 4th row 1 x 1 st, every 2nd row 1 x 1 st *, work 14 times total from * to *.

L/M: every 2nd row 1 x 1 st, * every 4th row 1 x 1 st, every 2nd row 1 x 1 st *, work 16 times total from * to *.

To decrease 1 s, 3 sts in St st in from edge: work 3 sts in St st, p2 tog, cont row until 5 sts rem on left needle, p2 tog, 3 sts in St st.

After the last decrease, work **1** row on the **33-37** rem sts and cast them off **for neck**.

FRONT:

Cast on **101-117** sts using 3.5 mm needles. Work **3 cm (1¼ in)** [**8 rows**] in 1/1 Rib.

Cont as foll, using 4 mm needles:

44-52 sts in Rev St st,

13 sts in Lace patt,

44-52 sts in Rev St st.

Work as set until work measures **20 cm (7¾ in)** [**52 rows**] total.

Raglan and neck:

For the raglan cast off **4-7** sts at the beg of the next 2 rows, then dec at each end, 3 sts in St st in from edge:

S/M: every 2nd row 2 x 1 st, * every 4th row 1 x 1 st, every 2nd row 1 x 1 st *, work 13 times total from * to *.

L/M: every 2nd row 1 x 1 st, * every 4th row 1 x 1 st, every 2nd row 1 x 1 st *, work 15 times total from * to *.

but meanwhile when work measures **48-52 cm (19-20½ in)** [**126-136 rows**] total, **for neck** cast off the **15-19** center sts, cont each side separately and cast off on neck side every 2nd row 2 x 2 sts, 2 x 1 st and the 5 rem sts.

LEFT SLEEVE:

Cast on **113-125** sts using 3.5 mm needles. Work **3 cm (1¼ in)** [**8 rows**] in 1/1 Rib.

Continue as foll, using 4 mm needles:

50-56 sts in Rev St st,

13 sts in Lace patt,

50-56 sts in Rev St st.

Work as set until work measures **8 cm (3¼ in)** [**22 rows**] total.

Raglan:

Cast off **7-10** sts at the beg of the next **2** rows, then dec **on right edge** as for back, **at the same time on left edge** as for front, then cast off on left edge every 2nd row 1 x **16** sts, 1 x **13** sts, 1 x **7** sts and the **5** rem sts.

RIGHT SLEEVE:

Work as for left sleeve, reversing raglan shapings.

COLLAR:

Cast on **135-143** sts using 3.5 mm needles. Work **2.5 cm (1 in)** [**6 rows**] in 1/1 Rib and leave the sts on hold.

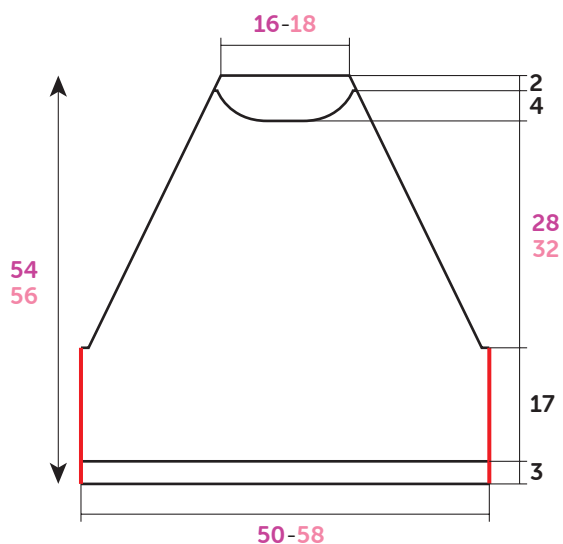
FINISHING:

Borders (4):

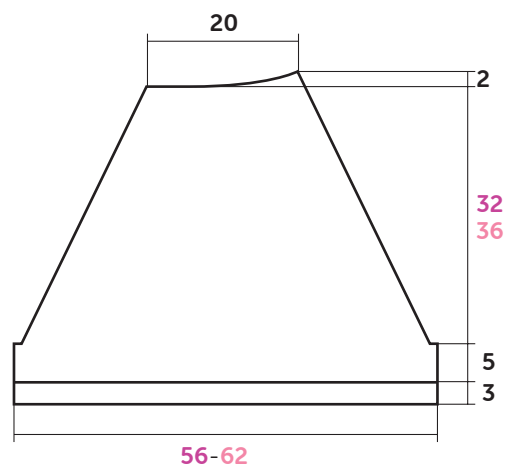
On each side of body (= red lines on diagram), pick up and k **45** sts using 3.5 mm needles. Work **2.5 cm (1 in)** [**6 rows**] in 1/1 Rib, then cast off all sts kwise on WS.

Join raglans, placing the front border over the back borders. Graft (see Grafting instructions on bergeredefrance.com/advice) the collar to edge of neck. Then join the shorter sides.

Sew the sleeve seams. Secure and weave in ends.



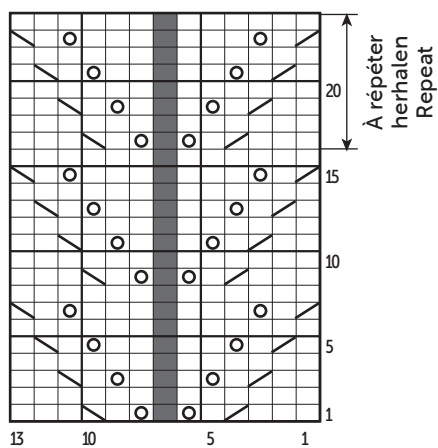
**DOS-DEVANT
RUG- EN VOORPAND
BACK-FRONT**



**MANCHE GAUCHE
LINKERMOUW
LEFT SLEEVE**

Croquis, mesures en cm / Tekening, maten in cm / Diagram, measurements in cm

**POINT AJOURÉ
AJOURSTEEK
LACE PATTERN**



- = 1 m. jersey endroit / 1 st. rechte tricotsteek / 1 St st
- = 1 m. jersey envers / 1 st. averechte tricotsteek / 1 Rev St st
- ▨ = 2 m. ensemble endroit / 2 st. samen recht / k2 tog
- ▧ = 1 surjet simple / 1 overhaling / sl 1, k1, pssso
- ⊗ = 1 jeté / 1 omslag / yo