



M 6 4 1 9

Pull raglan rayé et ajouré

Le niveau de difficulté

BBBBB Intermédiaire

Les tailles

S M L XL XXL

Le nombre de pelotes en, MÉRINOS LIN

4 5 5 6 6 Cream 10949

3 4 4 4 5 Nuit 10955

Le nombre de pelotes en, COTON SATINÉ

2 3 3 3 3 Écru 35231

Le matériel

Les aiguilles n° 3,5 et n° 4.

Les points employés

JERSEY ENDROIT, en MÉRINOS LIN, aig. n° 4.

Rayures : tricoter 5 rgs Cream, * 6 rgs Nuit, 6 rgs Cream *, répéter de * à *.

CÔTES 2/2, en COTON SATINÉ, aig. n° 3,5.

POINT MOUSSE, en COTON SATINÉ, aig. n° 3,5.

POINT AJOURÉ, en MÉRINOS LIN, aig. n° 4. Sur un nombre de m. divisible par 4. Suivre la grille.

L'échantillon

Pour réussir votre modèle, il est important de tricoter l'échantillon (consulter nos astuces et conseils sur bergeredefrance.fr/apprendre-tricot-crochet).

Un carré de 10 cm jersey endroit = 22 m. et 26 rgs.

La réalisation du pull

Les flèches vertes sur le croquis indiquent le sens du travail.

DOS :

Monter aig. n° 4 :

S - L et XXL : 62-65-69 m. Cream.

M et XL : 65-67 m. Nuit.

Tricoter jersey endroit rayé en commençant :

S : par 8 rgs Cream au lieu de 5.

M : par 7 rgs Nuit, 6 rgs Cream, puis de * à * de l'explication.

L : par 7 rgs Cream au lieu de 5.

XL : de * à * de l'explication.

XXL : comme l'explication.

Raglan et début de l'encolure :

À environ 2,5-3-4-4,5-5,5 cm (6-8-10-12-14 rgs) de haut, pour le raglan augmenter à droite tous les 2 rgs :

S : 1 x 2 m., * 2 x 3 m., 1 x 2 m. *, tricoter 7 fois de * à *, puis 2 x 4 m.

M : 1 x 3 m., 1 x 2 m., * 2 x 3 m., 1 x 2 m. *, tricoter 7 fois de * à *, puis 2 x 4 m.

L : 1 x 2 m., 2 x 3 m., 1 x 2 m., * 3 x 3 m., 1 x 2 m. *, tricoter 5 fois de * à *, puis 2 x 4 m.

XL : * 2 x 3 m., 1 x 2 m. *, tricoter 8 fois de * à *, puis 3 x 4 m.

XXL : 1 x 2 m., * 2 x 3 m., 1 x 2 m. *, tricoter 8 fois de * à *, puis 3 x 4 m.

Puis, pour le début de l'encolure continuer sur les 128-134-138-143-147 m. obtenues.

Fin de l'encolure et raglan :

À 34-36,5-39-41,5-44 cm (90-96-104-110-116 rgs) de hauteur totale, l'encolure est terminée, continuer pour le raglan en rabattant à droite tous les 2 rgs :

S : 2 x 4 m., * 1 x 2 m., 2 x 3 m. *, tricoter 7 fois de * à *, puis 1 x 2 m.

M : 2 x 4 m., * 1 x 2 m., 2 x 3 m. *, tricoter 7 fois de * à *, puis 1 x 2 m., 1 x 3 m.

L : 2 x 4 m., * 1 x 2 m., 3 x 3 m. *, tricoter 5 fois de * à *, puis 1 x 2 m., 2 x 3 m., 1 x 2 m.

XL : 3 x 4 m., * 1 x 2 m., 2 x 3 m. *, tricoter 8 fois de * à *.

XXL : 3 x 4 m., * 1 x 2 m., 2 x 3 m. *, tricoter 8 fois de * à *, puis 1 x 2 m.

Puis, continuer sur les 62-65-65-67-69 m. restantes.

Fin du dos :

À 54-58-62-66-70 cm (142-152-164-174-184 rgs) de hauteur totale, rabattre toutes les m.

DEVANT :

Monter aig. n° 4 :

S - L et XXL : 62-65-69 m. Cream.

M et XL : 65-67 m. Nuit.

Tricoter jersey endroit rayé en commençant comme au dos.

Raglan :

À environ 2,5-3-4-4,5-5,5 cm (6-8-10-12-14 rgs) de hauteur totale, augmenter à droite tous les 2 rgs :

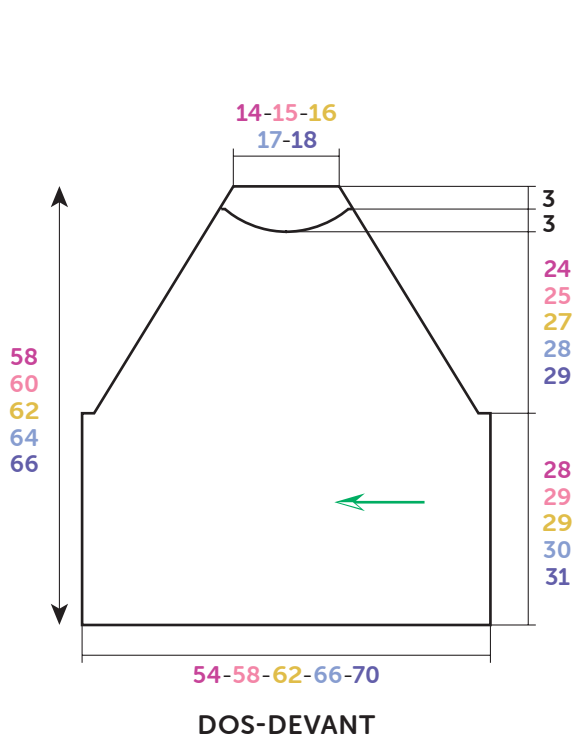
S : 1 x 2 m., * 2 x 3 m., 1 x 2 m. *, tricoter 7 fois de * à *.

M : 1 x 3 m., 1 x 2 m., * 2 x 3 m., 1 x 2 m. *, tricoter 7 fois de * à *.

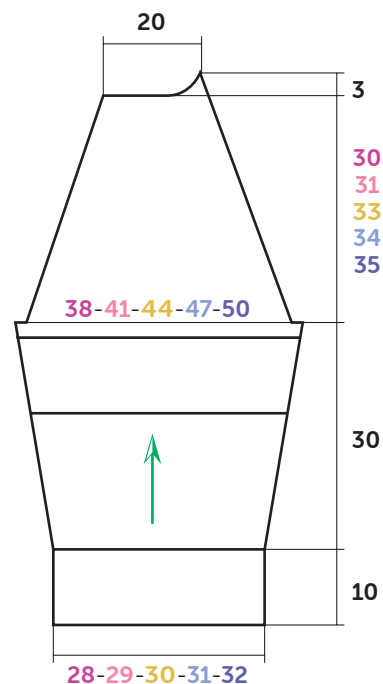
L : 1 x 2 m., 2 x 3 m., 1 x 2 m., * 3 x 3 m., 1 x 2 m. *, tricoter 5 fois de * à *.

XL : * 2 x 3 m., 1 x 2 m. *, tricoter 8 fois de * à *, puis 1 x 4 m.

XXL : 1 x 2 m., * 2 x 3 m., 1 x 2 m. *, tricoter 8 fois de * à *, puis 1 x 4 m.



DOS-DEVANT



MANCHE GAUCHE

Croquis, mesures en cm

Puis, continuer sur les 120-126-130-135-139 m. obtenues.

Début de l'encolure :

À environ 21-22,5-24-25,5-27 cm (54-58-62-66-70 rgs) de hauteur totale, rabattre à droite tous les 2 rgs 2 x 2 m. ; tous les 4 rgs 1 x 2 m.

Puis, continuer sur les 114-120-124-129-133 m. restantes.

Fin de l'encolure :

À environ 31,5-34-36,5-39-41,5 cm (82-88-96-102-108 rgs) de hauteur totale, augmenter à droite tous les 4 rgs 2 x 2 m., tous les 2 rgs 1 x 2 m.

Puis, continuer sur les 120-126-130-135-139 m. obtenues.

Raglan :

À environ 36-38,5-41-43,5-46 cm (94-100-108-114-120 rgs) de hauteur totale, rabattre à droite tous les 2 rgs :

S : * 1 x 2 m., 2 x 3 m. *, tricoter 7 fois de * à *, puis 1 x 2 m.

M : * 1 x 2 m., 2 x 3 m. *, tricoter 7 fois de * à *, puis 1 x 2 m., 1 x 3 m.

L : * 1 x 2 m., 3 x 3 m. *, tricoter 5 fois de * à *, puis 1 x 2 m., 2 x 3 m., 1 x 2 m.

XL : 1 x 4 m., * 1 x 2 m., 2 x 3 m. *, tricoter 8 fois de * à *.

XXL : 1 x 4 m., * 1 x 2 m., 2 x 3 m. *, tricoter 8 fois de * à *, puis 1 x 2 m.

Puis, continuer sur les 62-65-65-67-69 m. restantes.

Fin du devant :

À 54-58-62-66-70 cm (142-152-164-174-184 rgs) de hauteur totale, rabattre toutes les m.

MANCHE GAUCHE :

Monter 62-66-66-70-70 m. Écru aig. n° 3,5. Tricoter 10 cm (30 rgs) côtes 2/2, mais au dernier rg pour **S - L et XXL** augmenter 1 m. de chaque côté (= 64-66-68-70-72 m.).

Continuer jersey endroit Jean aig. n° 4 en augmentant de chaque côté à 2 m. du bord :

S : 4 x 1 m. tous les 8 rgs, 2 x 1 m. tous les 6 rgs.

M : 7 x 1 m. tous les 6 rgs.

L : 6 x 1 m. tous les 6 rgs, 2 x 1 m. tous les 4 rgs.

XL : 2 x 1 m. tous les 6 rgs, 8 x 1 m. tous les 4 rgs.

XXL : 11 x 1 m. tous les 4 rgs.

Après la dernière augmentation, tricoter 1-3-1-1-1 rgs sur les 76-80-84-90-94 m. obtenues.

Continuer point mousse Écru aig. n° 3,5 en augmentant de chaque côté à 2 m. du bord :

S : dès le 5ème rg, puis tous les 6 rgs 6 x 1 m., tous les 4 rgs 1 x 1 m.

M : dès le 3ème rg, puis tous les 6 rgs 5 x 1 m., tous les 4 rgs 3 x 1 m.

L et XL : dès le 3ème rg, puis tous les 4 rgs 10 x 1 m.

XXL : dès le 3ème rg, puis tous les 4 rgs 8 x 1 m., tous les 2 rgs 4 x 1 m.

Après la dernière augmentation, tricoter 2 rgs sur les 90-96-104-110-118 m. obtenues.

Au rg suivant, sur l'envers du travail, répartir 20-20-22-24-26 diminutions.

Sur les 70-76-82-86-92 m. restantes, continuer point ajouré Cream aig. n° 4 en commençant et terminant :

S - L et XL : par 3 m. endroit au lieu de 2.

M et XXL : comme l'explication.

Raglan :

À 40 cm (124 rgs) de hauteur totale, de chaque côté rabattre 4-5-6-7-9 m., puis diminuer à 2 m. du bord :

Attention, chaque jeté doit être compensé par 2 m. ensemble envers. Lorsqu'il n'est pas possible de le faire, remplacer ces m. par des m. envers.

à droite :

S : 20 x 1 m. tous les 4 rgs,

M : * 1 x 1 m. tous les 4 rgs, 1 x 1 m. tous les 2 rgs *, tricoter 3 fois de * à *, 16 x 1 m. tous les 4 rgs,

L : * 1 x 1 m. tous les 4 rgs, 1 x 1 m. tous les 2 rgs *, tricoter 5 fois de * à *, 14 x 1 m. tous les 4 rgs,

XL : * 1 x 1 m. tous les 4 rgs, 1 x 1 m. tous les 2 rgs *, tricoter 5 fois de * à *, 15 x 1 m. tous les 4 rgs,

XXL : * 1 x 1 m. tous les 4 rgs, 1 x 1 m. tous les 2 rgs *, tricoter 6 fois de * à *, 14 x 1 m. tous les 4 rgs,

en même temps, à gauche :

S : 18 x 1 m. tous les 4 rgs, puis rabattre à gauche tous les 2 rgs 1 x 8 m., 1 x 5 m., 1 x 4 m., 1 x 3 m. et les 4 m. restantes.

M : * 1 x 1 m. tous les 4 rgs, 1 x 1 m. tous les 2 rgs *, tricoter 3 fois de * à *, 14 x 1 m. tous les 4 rgs, puis rabattre à gauche tous les 2 rgs 1 x 8 m., 1 x 5 m., 1 x 4 m., 1 x 3 m. et les 4 m. restantes.

L : * 1 x 1 m. tous les 4 rgs, 1 x 1 m. tous les 2 rgs *, tricoter 5 fois de * à *, 12 x 1 m. tous les 4 rgs, puis rabattre à gauche tous les 2 rgs 1 x 8 m., 1 x 5 m., 1 x 4 m., 1 x 3 m. et les 4 m. restantes.

XL : * 1 x 1 m. tous les 4 rgs, 1 x 1 m. tous les 2 rgs *, tricoter 5 fois de * à *, 13 x 1 m. tous les 4 rgs, puis rabattre à gauche tous les 2 rgs 1 x 8 m., 1 x 5 m., 1 x 4 m., 1 x 3 m. et les 4 m. restantes.

XXL : * 1 x 1 m. tous les 4 rgs, 1 x 1 m. tous les 2 rgs *, tricoter 6 fois de * à *, 12 x 1 m. tous les 4 rgs, puis rabattre à gauche tous les 2 rgs 1 x 8 m., 1 x 5 m., 1 x 4 m., 1 x 3 m. et les 4 m. restantes.

Pour diminuer 1 m. à 2 m. du bord : tricoter 2 m. envers, 2 m. ensemble envers, continuer le rg et lorsqu'il reste 4 m. sur l'aig. gauche, tricoter 2 m. ensemble envers, 2 m. envers.

MANCHE DROITE :

Comme la manche gauche en tricotant le raglan en sens inverse.

FINITIONS :

Assembler les raglans en laissant libre celui entre le dos et la manche gauche.

Col :

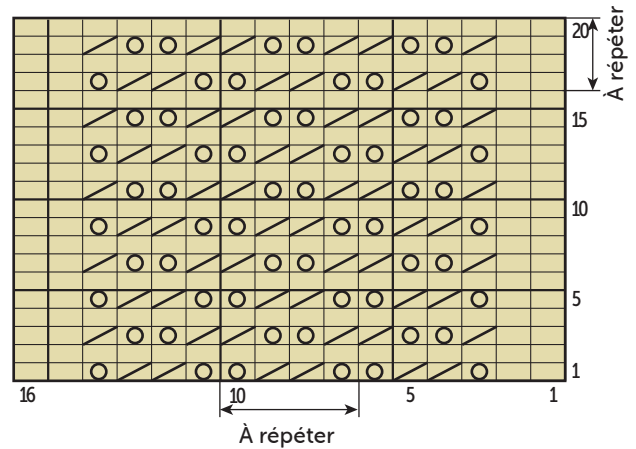
Au bord de l'encolure, en tricotant relever **116-120-124-128-132** m. Cream aig. n° 4. Tricoter **1** rg envers, **4** rgs jersey endroit, puis rabattre toutes les m. en les tricotant endroit sur l'endroit du travail.




Assembler le dernier raglan.

Assembler les petits côtés du col par une couture visible sur l'endroit du travail. Laisser rouler le col sur l'endroit et maintenir le roulotté par un point de couture.

Faire les coutures des manches et des côtés du pull.

POINT AJOURÉ



	= 1 m. jersey envers
	= 1 jeté
	= 2 m. ensemble envers



M 6 4 1 9

Gestreepte ajourtrui

Moelijkheidsgraad

BBBBB Intermediair

Maten

S M L XL XXL

Aantal ballen in MÉRINOS LIN

4 5 5 6 6 Cream 10949

3 4 4 4 5 Nuit 10955

Aantal ballen in COTON SATINÉ

2 3 3 3 3 Écru 35231

Benodigdheden

Breinaalden nr. 3,5 en nr. 4.

Gebruikte steken

RECHTE TRICOTSTEEK, met MÉRINOS LIN, nld. nr. 4.

Strepen : 5 nld. Cream, * 6 nld. Nuit, 6 nld. Cream * breien, herhalen van * tot *.

BOORDSTEEK 2/2, met COTON SATINÉ, nld. nr. 3,5.

RIBBELSTEEK, met COTON SATINÉ, nld. nr. 3,5.

AJOURSTEEK, met MÉRINOS LIN, nld. nr. 4. Over een aantal st. deelbaar door 4. De teltekening volgen.

Proeflapje

Voor het slagen van je model is het belangrijk om het proeflapje te breien (zie tips en raad op <https://nl.bergere-de-france.be/conseils>).

Een vierkant van 10 cm in rechte tricotsteek = 22 st. en 26 nld.

Uitvoering van de trui

De **groene** pijltjes op de tekening geven de breirichting aan.

RUGPAND :

Met nld. nr. 4 opzetten voor :

S - L en XXL : 62-65-69 st. Cream.

M en XL : 65-67 st. Nuit.

Getrepte rechte tricotsteek breien en beginnen voor :

S : met 8 nld. Cream i.p.v. met 5.

M : met 7 nld. Nuit, 6 nld. Cream, dan van * tot * van de beqschrijving.

L : met 7 nld. Cream i.p.v. met 5.

XL : van * tot * van de beschrijving.

XXL : volgens de beschrijving.

Raglan en begin van de hals :

Op ongeveer **2,5-3-4-4,5-5,5** cm (**6-8-10-12-14** nld.) hoogte **voor de raglan** rechts elke 2e nld. meerderen voor :

S : 1 x 2 st., * 2 x 3 st., 1 x 2 st. *, 7 keer breien van * tot *, dan 2 x 4 st.

M : 1 x 3 st., 1 x 2 st., * 2 x 3 st., 1 x 2 st. *, 7 keer breien van * tot *, dan 2 x 4 st.

L : 1 x 2 st., 2 x 3 st., 1 x 2 st., * 3 x 3 st., 1 x 2 st. *, 5 keer breien van * tot *, dan 2 x 4 st.

XL : * 2 x 3 st., 1 x 2 st. *, 8 keer breien van * tot *, dan 3 x 4 st.

XXL : 1 x 2 st., * 2 x 3 st., 1 x 2 st. *, 8 keer breien van * tot *, dan 3 x 4 st.

Dan, **voor het begin van de hals** verder breien over de verkregen **128-134-138-143-147** st.

Einde hals en raglan :

Op **34-36,5-39-41,5-44** cm (**90-96-104-110-116** nld.) totale hoogte is de **hals** af, verder breien **voor de raglan** en hierbij rechts elke 2e nld. afkanten voor :

S : 2 x 4 st., * 1 x 2 st., 2 x 3 st. *, 7 keer breien van * tot *, dan 1 x 2 st.

M : 2 x 4 st., * 1 x 2 st., 2 x 3 st. *, 7 keer breien van * tot *, dan 1 x 2 st., 1 x 3 st.

L : 2 x 4 st., * 1 x 2 st., 3 x 3 st. *, 5 keer breien van * tot *, dan 1 x 2 st., 2 x 3 st., 1 x 2 st.

XL : 3 x 4 st., * 1 x 2 st., 2 x 3 st. *, 8 keer breien van * tot *.

XXL : 3 x 4 st., * 1 x 2 st., 2 x 3 st. *, 8 keer breien van * tot *, dan 1 x 2 st.

Dan verder breien over de overige **62-65-65-67-69** st.

Einde rugpand :

Op **54-58-62-66-70** cm (**142-152-164-174-184** nld.) totale hoogte alle st. afkanten.

VOORPAND :

Met nld. nr. 4 opzetten voor :

S - L en XXL : 62-65-69 st. Cream.

M en XL : 65-67 st. Nuit.

Gestreepte rechte tricotsteek breien en hierbij beginnen als voor het rugpand.

Raglan :

Op ongeveer **2,5-3-4-4,5-5,5** cm (**6-8-10-12-14** nld.) totale hoogte rechts elke 2e nld. meerderen voor :

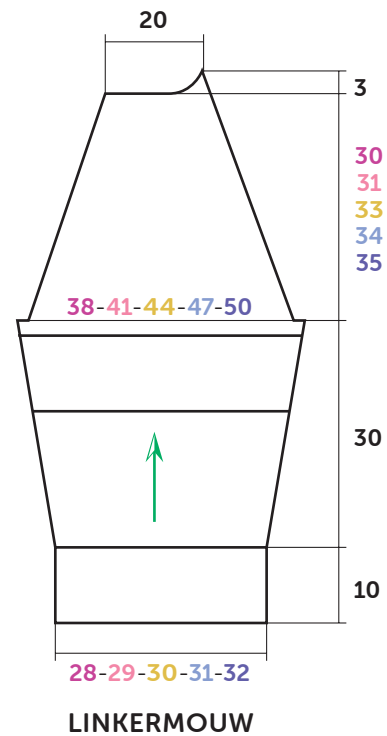
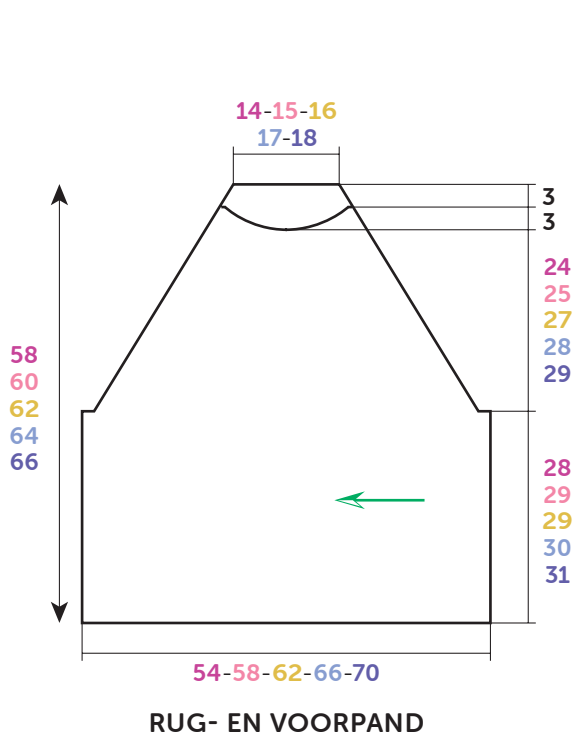
S : 1 x 2 st., * 2 x 3 st., 1 x 2 st. *, 7 keer breien van * tot *.

M : 1 x 3 st., 1 x 2 st., * 2 x 3 st., 1 x 2 st. *, 7 keer breien van * tot *.

L : 1 x 2 st., 2 x 3 st., 1 x 2 st., * 3 x 3 st., 1 x 2 st. *, 5 keer breien van * tot *.

XL : * 2 x 3 st., 1 x 2 st. *, 8 keer breien van * tot *, dan 1 x 4 st.

XXL : 1 x 2 st., * 2 x 3 st., 1 x 2 st. *, 8 keer breien van * tot *, dan 1 x 4 st.



Tekening, maten in cm

Dan verder breien over de verkregen **120-126-130-135-139** st.

Begin hals :

Op ongeveer **21-22,5-24-25,5-27** cm (**54-58-62-66-70** nld.) totale hoogte rechts elke 2e nld. 2 x 2 st. ; elke 4e nld. 1 x 2 st. afkanten.

Dan verder breien over de overige **114-120-124-129-133** st.

Einde hals :

Op ongeveer **31,5-34-36,5-39-41,5** cm (**82-88-96-102-108** nld.) totale hoogte rechts elke 4e nld. 2 x 2 st., elke 2e nld. 1 x 2 st. meerderen.

Dan verder breien over de verkregen **120-126-130-135-139** st.

Raglan :

Op ongeveer **36-38,5-41-43,5-46** cm (**94-100-108-114-120** nld.) totale hoogte rechts elke 2e nld. afkanten voor :

S : * 1 x 2 st., 2 x 3 st. *, 7 keer breien van * tot *, dan 1 x 2 st.

M : * 1 x 2 st., 2 x 3 st. *, 7 keer breien van * tot *, dan 1 x 2 st., 1 x 3 st.

L : * 1 x 2 st., 3 x 3 st. *, 5 keer breien van * tot *, dan 1 x 2 st., 2 x 3 st., 1 x 2 st.

XL : 1 x 4 st., * 1 x 2 st., 2 x 3 st. *, 8 keer breien van * tot *.

XXL : 1 x 4 st., * 1 x 2 st., 2 x 3 st. *, 8 keer breien van * tot *, dan 1 x 2 st.

Dan verder breien over de overige **62-65-65-67-69** st.

Einde voorpand :

Op **54-58-62-66-70** cm (**142-152-164-174-184** nld.) totale hoogte alle st. afkanten.

LINKERMOUW :

Met nld. nr. **3,5** en Écru **62-66-66-70-70** st. opzetten, **10** cm (**30** nld.) boordsteek 2/2 breien, **maar** in de laatste nld. **voor S - L en XXL** aan beide kanten 1 st. meerderen (= **64-66-68-70-72** st.).

Verder breien met nld. nr. **4** en Nuit in rechte tricotsteek en hierbij aan beide kanten op 2 st. uit de kant meerderen voor :

S : 4 x 1 st. elke 8e nld., 2 x 1 st. elke 6e nld.

M : 7 x 1 st. elke 6e nld.

L : 6 x 1 st. elke 6e nld., 2 x 1 st. elke 4e nld.

XL : 2 x 1 st. elke 6e nld., 8 x 1 st. elke 4e nld.

XXL : 11 x 1 st. elke 4e nld.

Na de laatste meerdering **1-3-1-1-1** nld. breien over de verkregen **76-80-84-90-94** st.

Verder breien met nld. nr. **3,5** en Ecru in ribbelsteek en hierbij aan beide kanten op 2 st. uit de kant meerderen voor :

S : vanaf de 5e nld., dan elke 6e nld. 6 x 1 st., elke 4e nld. 1 x 1 st.

M : vanaf de 3e nld., dan elke 6e nld. 5 x 1 st., elke 4e nld. 3 x 1 st.

L en XL : vanaf de 3e nld., dan elke 4e nld. 10 x 1 st.

XXL : vanaf de 3e nld., dan elke 4e nld. 8 x 1 st., elke 2e nld. 4 x 1 st.

Na de laatste meerdering **2** nld. breien over de verkregen **90-96-104-110-118** st.

Over de volgende nld., op de **achterkant** van het werk, **20-20-22-24-26** minderingen verdelen.

Over de overige **70-76-82-86-92** st. verder breien met nld. nr. **4** en Cream in ajoursteek en hierbij beginnen en eindigen voor :

S - L en XL : met 3 st. recht i.p.v. met 2.

M en XXL : volgens de beschrijving.



M 6 4 1 9

Striped & lacy sweater

Difficulty level

BBBBBB Intermediate

Sizes

S M L XL XXL

The number of balls in, MÉRINOS LIN

4 5 5 6 6 Cream 10949 (A)

3 4 4 4 5 Nuit 10955 (B)

The number of balls in, COTON SATINÉ

2 3 3 3 3 Écru 35231 (C)

Equipment needed

3.5 mm & 4.0 mm needles

Stitches used

STOCKING STITCH, using MÉRINOS LIN & 4.0 mm needles.

Stripes : work 5 rows Cream, * 6 rows Nuit, 6 rows Cream *, rep from * to *.

2/2 RIB, using COTON SATINÉ & 3.5 mm needles.

GARTER STITCH, using COTON SATINÉ & 3.5 mm needles.

LACE STITCH, using MÉRINOS LIN & 4.0 mm needles. Over a number of sts divisible by 4. Follow chart.

Tension/Gauge

To achieve a good result it is essential to make a tension square (see our hints & tips at bergeredefrance.com/advices). A 10 cm (4 in) square of Stocking Stitch = 22 sts & 26 rows.

To make the sweater

The green arrows on the diagram indicate the direction of work.

BACK :

Using 4.0 mm needles CO :

S - L & XXL : 62-65-69 sts Cream.

M & XL : 65-67 sts Nuit.

Work in striped stocking stitch starting as foll :

S : with 8 rows Cream instead of 5.

M : with 7 rows Nuit, 6 rows Cream, then from * to * of explanation.

L : with 7 rows Cream instead of 5.

XL : from * to * of explanation.

XXL : as explanation.

Raglan & beg of neck :

When work measures approx 2.5-3-4-4.5-5.5 cm [1-1¼-1½-1¾-2 in] (6-8-10-12-14 rows) total, for the raglan cast on at the beg of RS rows as foll :

S : 2 sts once; * 3 sts twice; 2 sts once *, work from * to * 7 times; then 4 sts twice.

M : 3 sts once; 2 sts once; * 3 sts twice; 2 sts once *, work from * to * 7 times; then 4 sts twice.

L : 2 sts once; 3 sts twice; 2 sts once; * 3 sts 3 times; 2 sts once *, work from * to * 5 times; then 4 sts twice.

XL : * 3 sts twice; 2 sts once *, work from * to * 8 times; then 4 sts 3 times.

XXL : 2 sts once; * 3 sts twice; 2 sts once *, work from * to * 8 times; then 4 sts 3 times.

Then, for the beg of the neck cont on the 128-134-138-143-147 sts obtained.

End of neck & raglan :

When work measures 34-36.5-39-41.5-44 cm [13¼-14¼-15¼-16¼-17¼ in] (90-96-104-110-116 rows) total, the neck is complete, cont for the raglan casting off at the beg of every RS row as foll :

S : 4 sts twice; * 2 sts once; 3 sts twice *, rep from * to * 7 times; then 2 sts once.

M : 4 sts twice, * 2 sts once; 3 sts twice *, rep from * to * 7 times; then 2 sts once; 3 sts once.

L : 4 sts twice; * 2 sts once; 3 sts 3 times *, rep from * to * 5 times; then 2 sts once; 3 sts twice; 2 sts once.

XL : 4 sts 3 times; * 2 sts once; 3 sts twice *, rep from * to * 8 times.

XXL : 4 sts 3 times; * 2 sts once; 3 sts twice *, rep from * to * 8 times; then 2 sts once.

Then cont on the rem 62-65-65-67-69 sts.

End of back :

When work measures 54-58-62-66-70 cm [21¼-22¾-24½-26-27½ in] (142-152-164-174-184 rows) total, cast off all sts.

FRONT :

Using 4.0 mm needles CO :

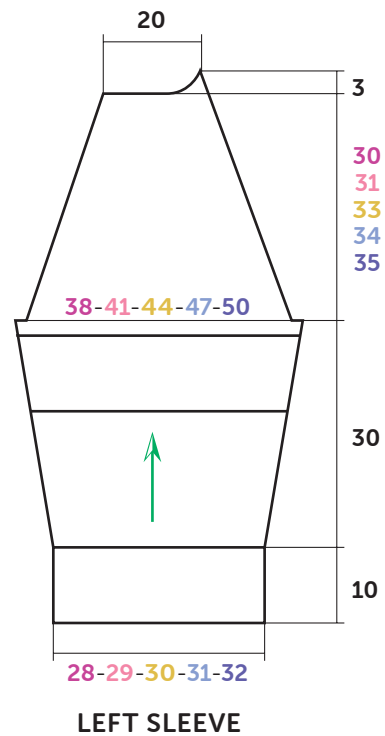
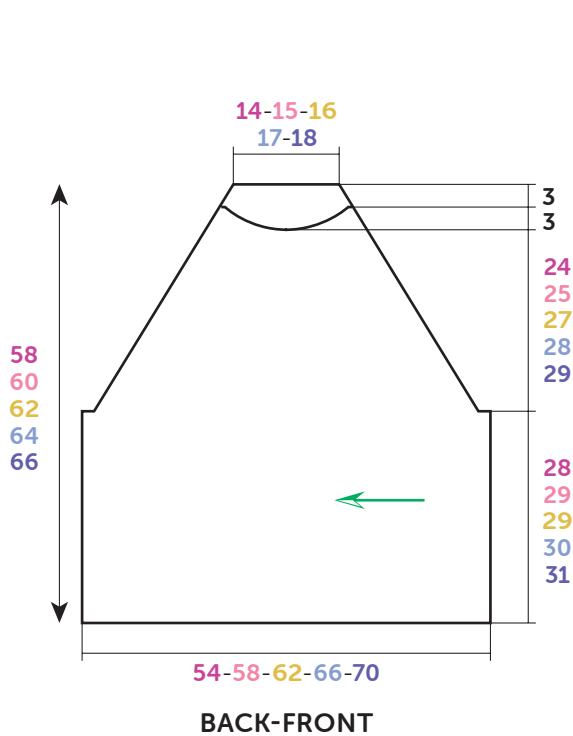
S - L & XXL : 62-65-69 sts Cream

M & XL : 65-67 sts Nuit.

Cont in striped St St as for back.

Raglan :

When work measures approx 2.5-3-4-4.5-5.5 cm [1-1¼-1½-1¾-2 in] (6-8-10-12-14 rows) total, cast on at the beg of RS rows as foll :



Measurements in cm

S : 2 sts once; * 3 sts twice; 2 sts once *, rep from * to * 7 times.

M : 3 sts once; 2 sts once; * 3 sts twice; 2 sts once *, rep from * to * 7 times.

L : 2 sts once; 3 sts twice; 2 sts once; * 3 sts 3 times; 2 sts once *, rep from * to * 5 times.

XL : * 3 sts twice; 2 sts once *, rep from * to * 8 times; then 4 sts once.

XXL : 2 sts once; * 3 sts twice; 2 sts once *, rep from * to * 8 times; then 4 sts once.

Then cont on the **120-126-130-135-139** sts obtained.

Beg of neck :

When work measures approx **21-22.5-24-25.5-27** cm (**54-58-62-66-70** rows) total, cast off at the beg of every RS row as foll: **2** sts twice, then cast off **2** sts at beg of foll 4th row.

Then cont on the rem **114-120-124-129-133** sts.

End of neck :

When work measures approx **31.5-34-36.5-39-41.5** cm [**12½-13¼-14¼-15¼-16¼** in] (**82-88-96-102-108** rows) total, cast on as foll: 2 sts at beg of next RS row, then foll 4th row, then 2 sts on foll RS row.

Then cont on the **120-126-130-135-139** sts obtained.

Raglan :

When work measures approx **36-38.5-41-43.5-46** cm [**14-15-16-17-18** in] (**94-100-108-114-120** rows) total, cast off at the beg of every RS row as foll :

S : * 2 sts once; 3 sts twice *; work from * to * 7 times, then 2 sts once.

M : * 2 sts once; 3 sts twice *, work from * to * 7 times, then 2 sts once; 3 sts once.

L : * 2 sts once; 3 sts 3 times *, work from * to * 5 times; then 2 sts once; 3 sts twice; 2 sts once.

XL : 4 sts once; * 2 sts once, 3 sts twice *, work from * to * 8 times.

XXL : 4 sts once; * 2 sts once, 3 sts twice *, work from * to * 8 times; then 2 sts once.

Then cont on the rem **62-65-65-67-69** sts.

End of front :

When work measures **54-58-62-66-70** cm [**21¼-22¾-24½-26-27½** in] (**142-152-164-174-184** rows) total, cast off all sts.

LEFT SLEEVE:

Using Ecrú & **3.5 mm needles** CO **62-66-66-70-70** sts. Work **10** cm [**4** in] (**30** rows) 2/2 rib, **but** on the final row for **S - L & XXL** inc 1 st at each edge (= **64-66-68-70-72** sts).

Change to **4.0 mm needles** & cont in St St using Jean for **8-6-6-6-4** rows.

Next row (RS - inc): k2, inc 1, work to last 2 sts, inc 1, k2.

Rep this inc on every foll **8th-6th-6th-6th-4th** row **3-6-5-1-10** times, then on every foll **6th-0-4th-4th-0** row **2-0-2-8-0** times.

After the final inc work **1-3-1-1-1** rows on the **76-80-84-90-94** sts obtained.

Cont in Garter St using 3.5 mm needles & Ecrú for **4-2-2-2-2** rows.

Next row (RS - inc): k2, inc 1, work to last 2 sts, inc 1, k2.

Rep this inc on every foll **6th-6th-4th-4th-4th** row **5-4-9-9-7** times, then on every foll **4th-4th-0-0-RS** row **1-3-0-0-4** times. **90-96-104-110-118** sts obtained.

On the foll row WS row, dec **20-20-22-24-26** sts evenly across row.

Change to 4.0 mm needles & cont on the rem **70-76-82-86-92** sts in Lace St using Cream starting & ending as foll:

S - L & XL : with k3 instead of 2.

M & XXL : as explanation.

Raglan :

When work measures **40 cm [15¾ in] (124 rows)** total, cast off **4-5-6-7-9** sts at beg of next 2 rows. Work **0-2-2-2-2** rows straight.

Next row (RS - dec): p2, p2tog, work to last 4 sts, p2tog, p2:

Note, each yon must coincide with a p2tog. When it is not possible to work both replace these sts with purl sts.

Rep this dec as foll: On foll RS row **0-1-1-1-1** times, then *On foll 4th row, on foll RS row* rep from *to* **0-1-3-3-4** times, then on every foll 4th row **17-14-12-13-12** times. **26** sts rem.

Next row (RS): p2, p2tog, work to end.

Next row (WS): Cast off 8 sts, work to end.

Next row (RS): p2, p2tog, work to end.

Cont to cast off at the beg of every WS row as foll: **5** sts once, **4** sts once, **3** sts once & the rem **4** sts.

RIGHT SLEEVE :

Work as for left sleeve until 26 sts rem.

Next row (RS): Cast off 8 sts, work to last 4 sts, p2tog, p2. Work 1 row straight.

Next row (RS): Cast off 5 sts, work to last 4 sts, p2tog, p2. Work 1 row straight.

Cont to cast off at the beg of every RS row as foll: **4** sts once, **3** sts once & the rem **4** sts.

FINISHING :

Join the raglans leaving the seam between the back & left sleeve unworked.

Neckband :

With RS facing, using 4.0 mm needles & Cream pick up **116-120-124-128-132** sts around the neck edge. Work **1** row purl, **4** rows stocking stitch, then cast off all sts knitwise on the RS of work.

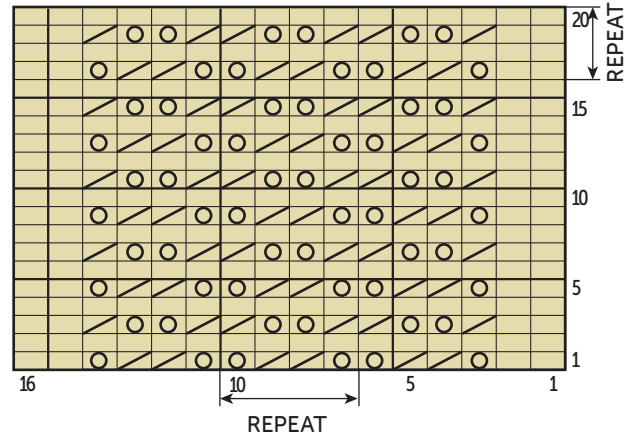
Join the final raglan.

Join the short edges with the seam visible on the RS. Let the neckband roll to the RS and hold the roll in place with a few sts using needle & thread.

Sew the sleeve & side seams.

Secure & weave in all ends.

LACE STITCH



	= P on RS, K on WS
	= yon
	= p2tog