



M 6 4 2 0

Pull ajouré manches courtes

Le niveau de difficulté

BBBBBB Intermédiaire

Les tailles

S M L XL XXL

Le nombre de pelotes en, 100% COTON BIO

6 7 8 8 9 Marin 10676

Le matériel

Les aiguilles n° 2,5 et n° 3.

Le crochet n° 3.

Les points employés

POINT MOUSSE, aig. n° 2,5 et n° 3.

POINT AJOURÉ, aig. n° 3. Sur un nombre de m. divisible par 8 + 1. Suivre la grille.

JERSEY ENVERS, aig. n° 2,5.

Les bases du crochet : consulter nos astuces et conseils sur bergeredefrance.fr/apprendre-tricot-crochet.

Les échantillons

Pour réussir votre modèle, il est important de tricoter les échantillons (consulter nos astuces et conseils sur bergeredefrance.fr/apprendre-tricot-crochet).

Un carré de 10 cm point mousse aig. n° 2,5 = 28 m. et 50 rgs.

Un carré de 10 cm point ajouré = 25 m. et 35 rgs.

La réalisation du pull

DOS :

Monter 128-139-150-164-178 m. aig. n° 2,5. Tricoter 8 cm (40 rgs) point mousse.

Continuer aig. n° 3 en tricotant 3 rgs point mousse en répartissant 23-24-25-27-29 diminutions au 1er rg (= 105-115-125-137-149 m.).

Au rg suivant, sur l'envers du travail pour le passage du lien tricoter 3-2-5-3-1 m. envers, 2 m. ensemble envers, 1 jeté, * 6-7-6-6-7 m. envers, 2 m. ensemble envers, 1 jeté *, tricoter 12-12-14-16-16 fois de * à *, 4-3-6-4-2 m. envers.

Puis, 2 rgs point mousse et continuer point ajouré en suivant la grille en commençant le 3ème rg :

S et XL : à la m. 1 de la grille.

M : par 2 m. endroit au lieu d'1.

L et XXL : par 3 m. endroit au lieu d'1.

Emmanchures :

À 37-38-38-39-40 cm (142-146-146-148-152 rgs) de hauteur totale, de chaque côté rabattre tous les 2 rgs :

Attention :

- chaque jeté doit être compensé par 2 m. ensemble endroit ou 1 surjet simple.
- chaque surjet double doit être compensé par 2 jetés.

S : 1 x 3 m., 2 x 2 m., 3 x 1 m.

M : 2 x 3 m., 1 x 2 m., 3 x 1 m.

L : 2 x 3 m., 2 x 2 m., 3 x 1 m.

XL : 1 x 4 m., 2 x 3 m., 2 x 2 m., 2 x 1 m.

XXL : 2 x 4 m., 2 x 3 m., 2 x 2 m., 2 x 1 m.

Puis, continuer sur les 85-93-99-105-109 m. restantes.

Encolure :

À 52-54-56-58-60 cm (194-200-208-214-222 rgs) de hauteur totale, rabattre les 41-43-45-49-51 m. centrales.

Épaules :

À 54-56-58-60-62 cm (202-208-216-222-230 rgs) de hauteur totale, laisser en attente les 22-25-27-28-29 m. restantes de chaque côté.

DEVANT :

Tricoter comme au dos jusqu'aux emmanchures.

Emmanchures :

Rabattre comme au dos, puis continuer sur les 85-93-99-105-109 m. restantes.

Encolure :

À 45-47-49-51-53 cm (170-176-184-190-198 rgs) de hauteur totale, rabattre les 41-43-45-49-51 m. centrales, puis continuer chaque côté séparément.

Épaules :

Laisser en attente comme au dos.

MANCHES :

Monter 73-77-85-91-99 m. aig. n° 3. Tricoter point ajouré en commençant au 9ème rg de la grille, au 17ème rg de la grille centrer la m. 21 de la grille.

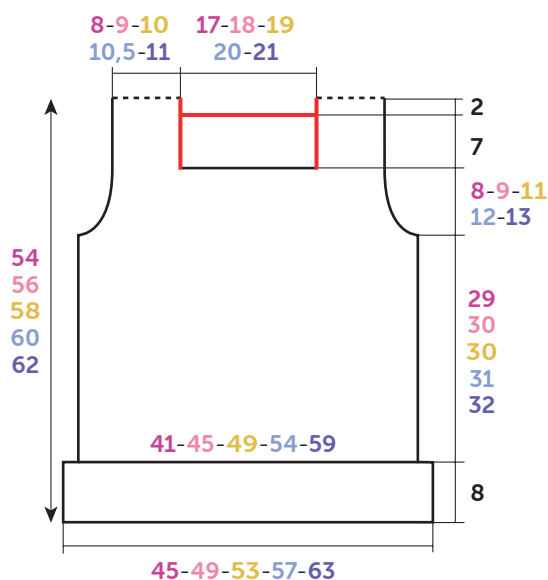
Tête de manche :

À 9 cm (32 rgs) de hauteur totale, rabattre de chaque côté :

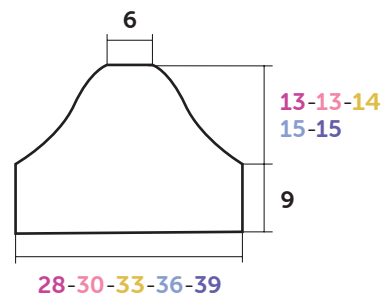
S : tous les 2 rgs 1 x 3 m., 2 x 2 m., 5 x 1 m. ; tous les 4 rgs 3 x 1 m. ; puis tous les 2 rgs 6 x 1 m., 2 x 2 m., 1 x 3 m. et les 17 m. restantes.

M : tous les 2 rgs 2 x 3 m., 1 x 2 m., 4 x 1 m. ; tous les 4 rgs 4 x 1 m. ; puis tous les 2 rgs 4 x 1 m., 2 x 2 m., 2 x 3 m. et les 17 m. restantes.

L : tous les 2 rgs 1 x 4 m., 1 x 3 m., 2 x 2 m., 4 x 1 m. ; tous les 4 rgs 4 x 1 m. ; puis tous les 2 rgs 5 x 1 m., 2 x 2 m., 2 x 3 m. et



DOS-DEVANT



MANCHE

Croquis, mesures en cm

les 17 m. restantes.

XL : tous les 2 rgs 1 x 4 m., 1 x 3 m., 2 x 2 m., 3 x 1 m. ; tous les 4 rgs 5 x 1 m. ; puis tous les 2 rgs 4 x 1 m., 2 x 2 m., 2 x 3 m., 1 x 4 m. et les 17 m. restantes.

XXL : tous les 2 rgs 1 x 4 m., 2 x 3 m., 2 x 2 m., 4 x 1 m. ; tous les 4 rgs 3 x 1 m. ; puis tous les 2 rgs 6 x 1 m., 2 x 2 m., 2 x 3 m., 1 x 4 m. et les 17 m. restantes.

FINITIONS :

Assembler les épaules en chaînette sur l'envers (consulter nos astuces et conseils sur bergeredefrance.fr/apprendre-tricot-crochet).

Le long de chaque côté de l'encolure devant et de l'encolure

dos (= traits rouges sur le croquis), en tricotant relever **73-75-77-81-83** m. aig. n° 2,5. Tricoter **3** rgs jersey envers et rabattre toutes les m. en les tricotant envers sur l'endroit du travail.

Coudre la tête des manches au bord des emmanchures. Faire les coutures des manches et des côtés du pull.

Lien :

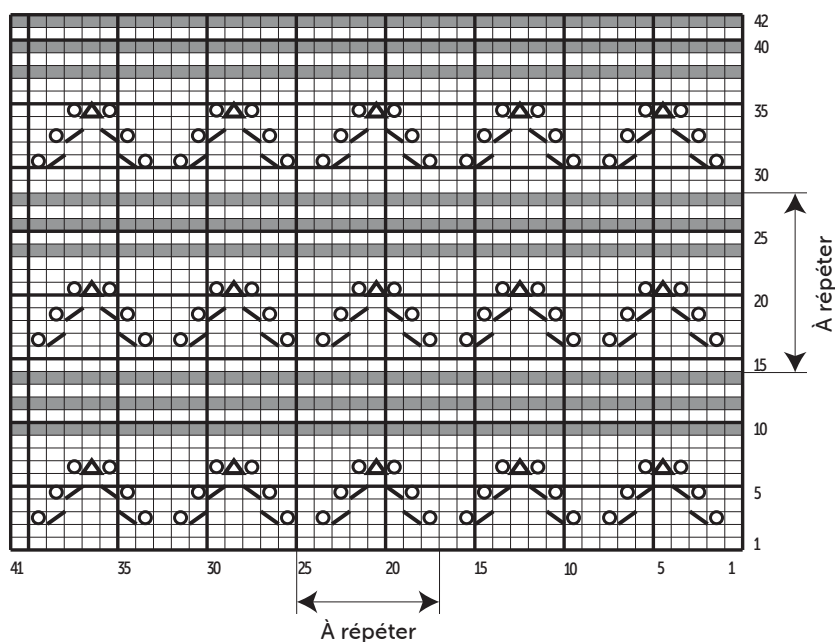
Monter une chaînette de **150-160-170-180-190** cm crochet n° 3. Puis, crocheter 1 demi-bride dans la 3ème maille en l'air et dans chaque m. suivante et arrêter.

Glisser le lien dans le rg prévu à cet effet.

Attention :

- chaque jeté doit être compensé par 2 m. ensemble endroit ou 1 surjet simple.
- chaque surjet double doit être compensé par 2 jetés.

POINT AJOURÉ



- = 1 m. jersey endroit
- = 1 m. jersey envers
- ⊗ = 1 jeté
- ⊞ = 1 surjet simple
- ⊞⊞ = 2 m. ensemble endroit
- ⊞⊞⊞ = 1 surjet double



M 6 4 2 0

Ajourtrui met korte mouwen

Moelijkheidsgraad

BBBBBB Intermediair

Maten

S M L XL XXL

Aantal ballen in 100% COTON BIO

6 7 8 8 9 Marin 10676

Benodigheden

Breinaalden nr. 2,5 en nr. 3.

Haaknaald nr. 3.

Gebruikte steken

RIBBELSTEEK, nld. nr. 2,5 en nr. 3.

AJOURSTEEK, nld. nr. 3. Over een aantal st. deelbaar door 8 + 1. De teltekening volgen.

AVERECHTE TRICOTSTEEK, nld. nr. 2,5.

Basissteken van het haken : zie tips en raad op <https://nl.bergere-de-france.be/conseils>.

Proeflapjes

Voor het slagen van je model is het belangrijk om de proeflapjes te breien (zie tips en raad op <https://nl.bergere-de-france.be/conseils>).

Een vierkant van 10 cm in ribbelsteek met nld. nr. 2,5 = 28 st. en 50 nld.

Een vierkant van 10 cm in ajoursteek = 25 st. en 35 nld.

Uitvoering van de trui

RUGPAND :

128-139-150-164-178 st. met nld. nr. 2,5 opzetten en **8** cm (**40** nld.) ribbelsteek breien.

Met nld. nr. 3 verder breien : **3** nld. ribbelsteek en hierbij over de 1e nld. **23-24-25-27-29** minderingen verdelen (= **105-115-125-137-149** st.).

In de volgende nld., op de **achterkant** van het werk voor de openingen voor het ceintuurtje, breien : **3-2-5-3-1** st. averecht, 2 st. samen averecht, 1 omslag, * **6-7-6-6-7** st. averecht, 2 st. samen averecht, 1 omslag *, **12-12-14-16-16** keer breien van * tot *, **4-3-6-4-2** st. averecht.

Dan **2** nld. ribbelsteek breien en verder breien in ajoursteek volgens de **teltekening** en hierbij de 3e nld. beginnen voor : **S en XL** : met de st. 1 van de teltekening.

M : met 2 st. recht i.p.v. met 1.

L en XXL : met 3 st. recht i.p.v. met 1.

Armsgaten :

Op **37-38-38-39-40** cm (**142-146-146-148-152** nld.) totale hoogte aan beide kanten elke 2e nld. afkanten voor :

Let op :

- elke omslag moet vergoed worden door 2 st. samen recht of door 1 overhaling.
- elke dubbele overhaling moet vergoed worden door 2 omslagen.

S : 1 x 3 st., 2 x 2 st., 3 x 1 st.

M : 2 x 3 st., 1 x 2 st., 3 x 1 st.

L : 2 x 3 st., 2 x 2 st., 3 x 1 st.

XL : 1 x 4 st., 2 x 3 st., 2 x 2 st., 2 x 1 st.

XXL : 2 x 4 st., 2 x 3 st., 2 x 2 st., 2 x 1 st.

Dan verder breien over de overige **85-93-99-105-109** st.

Hals :

Op **52-54-56-58-60** cm (**194-200-208-214-222** nld.) totale hoogte de middelste **41-43-45-49-51** st. afkanten.

Schouders :

Op **54-56-58-60-62** cm (**202-208-216-222-230** nld.) totale hoogte de overige **22-25-27-28-29** st. aan elke kant laten wachten.

VOORPAND :

Breien als het rugpand tot aan de armsgaten.

Armsgaten :

Afkanten als voor het rugpand, dan verder breien over de overige **85-93-99-105-109** st.

Hals :

Op **45-47-49-51-53** cm (**170-176-184-190-198** nld.) totale hoogte de middelste **41-43-45-49-51** st. afkanten, dan elke kant apart verder breien .

Schouders :

Laten wachten als voor het rugpand.

MOUWEN :

73-77-85-91-99 st. met nld. nr. 3 opzetten, ajoursteek breien en hierbij beginnen met de 9e nld. van de teltekening, in de **17e nld.** van de teltekening de st. 21 van de teltekening in het midden plaatsen.

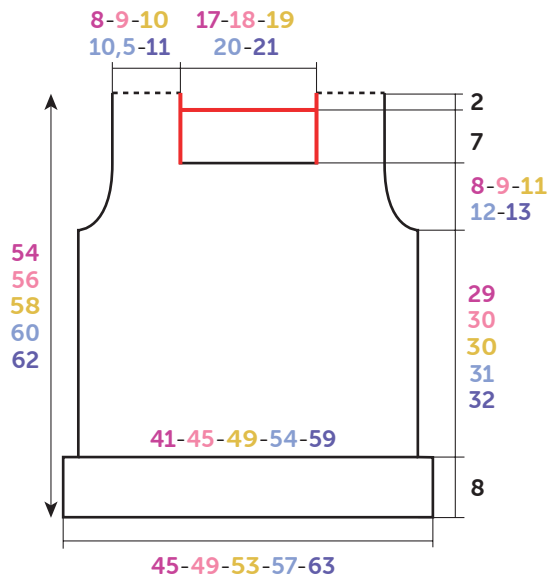
Mouwkap :

Op **9** cm (**32** nld.) totale hoogte aan beide kanten afkanten :

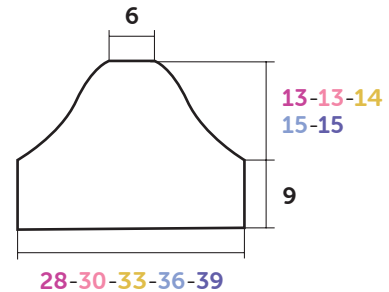
S : elke 2e nld. 1 x 3 st., 2 x 2 st., 5 x 1 st. ; elke 4e nld. 3 x 1 st. ; dan elke 2e nld. 6 x 1 st., 2 x 2 st., 1 x 3 st. en de overige 17 st.

M : elke 2e nld. 2 x 3 st., 1 x 2 st., 4 x 1 st. ; elke 4e nld. 4 x 1 st. ; dan elke 2e nld. 4 x 1 st., 2 x 2 st., 2 x 3 st. en de overige 17 st.

L : elke 2e nld. 1 x 4 st., 1 x 3 st., 2 x 2 st., 4 x 1 st. ; elke 4e



RUG- EN VOORPAND



MOUW

Tekening, maten in cm

nld. 4 x 1 st. ; dan elke 2e nld. 5 x 1 st., 2 x 2 st., 2 x 3 st. en de overige 17 st.

XL : elke 2e nld. 1 x 4 st., 1 x 3 st., 2 x 2 st., 3 x 1 st. ; elke 4e nld. 5 x 1 st. ; dan elke 2e nld. 4 x 1 st., 2 x 2 st., 2 x 3 st., 1 x 4 st. en de overige 17 st.

XXL : elke 2e nld. 1 x 4 st., 2 x 3 st., 2 x 2 st., 4 x 1 st. ; elke 4e nld. 3 x 1 st. ; dan elke 2e nld. 6 x 1 st., 2 x 2 st., 2 x 3 st., 1 x 4 st. en de overige 17 st.

AFWERKING :

De schouders met de kettingsteek op de achterkant aan elkaar naaien.

Langs elke kant van de hals van het voorpand en de hals van het rugpand (= rode lijnen op de tekening), met nld. nr. 2,5

al breiend 73-75-77-81-83 st. opnemen, 3 nld. averechte tricotsteek breien, dan alle st. afkanten en ze hierbij averecht breien op de goede kant van het werk.

De mouwkoppen langs de armsgaten naaien.

De mouw- en zijnaden van de trui aan elkaar naaien.

Ceintuurtje :

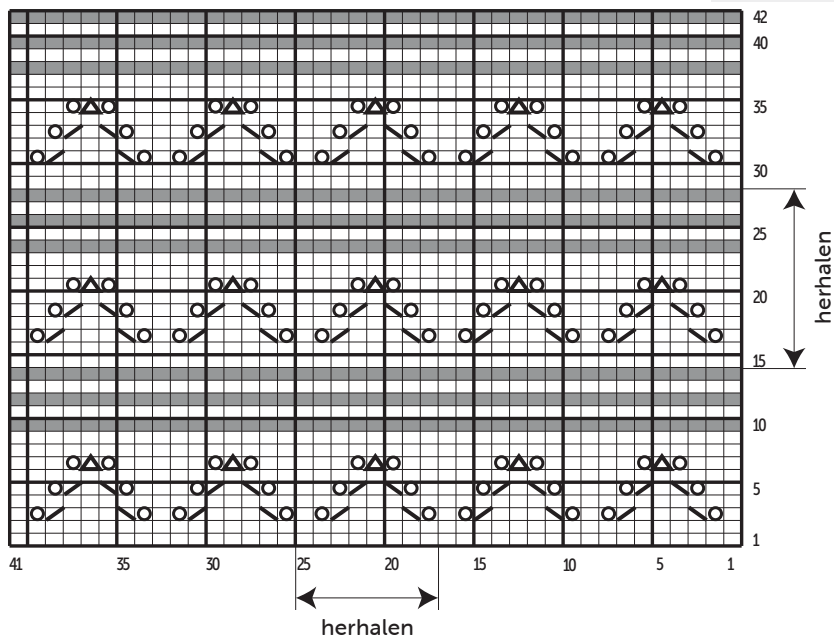
Met haaknld. nr. 3 een ketting van 150-160-170-180-190 cm opzetten. Dan 1 half stokje haken in de 3e losse en in elke volgende st., dan afhechten.

Dit ceintuurtje door de hiervoor gebreide gaatjesnld. rijen.

Let op :

- elke omslag moet vergoed worden door 2 st. samen recht of door 1 overhaling.
- elke dubbele overhaling moet vergoed worden door 2 omslagen.

AJOURSTEEK



- = 1 st. rechte tricotsteek
- = 1 st. averechte tricotsteek
- ⊗ = 1 omslag
- ⊘ = 1 overhaling
- ⊞ = 2 st. samen recht
- ⊠ = 1 dubbele overhaling



M 6 4 2 0

Lace top with short sleeves

Level of difficulty

BBBBBB Intermediate

Sizes

S M L XL XXL

Number of balls, using, 100% COTON BIO

6 7 8 8 9 Marin 10676

Needles and notions

2.5 mm and 3.0 mm needles.

3.0 mm crochet hook.

Stitches used

GARTER STITCH (G. ST), using 2.5 mm and 3.0 mm ndls.

LACE PATTERN (LACE PATT), using 3.0 mm needles. Worked on a number of sts div by 8 + 1. Foll chart.

REVERSE STOCKING STITCH (REV ST ST), using 2.5 mm ndls.

Crochet basics: see our tips and tricks on bergeredefrance.com/advices.

Tension/Gauge

To achieve a good result, it is essential to make tension squares (see our tips and tricks on bergeredefrance.com/advices).

28 sts and 50 rows G. st using 2.5 mm needles = 10 cm (4 in) square.

25 sts and 35 rows in Lace patt = 10 cm (4 in) square.

To make the top

BACK:

Cast on **128-139-150-164-178** sts using 2.5 mm needles. Work **8 cm (3¼ in) [40 rows]** in G. st.

Change to 3 mm needles and work **3 rows** in G. st, dec **23-24-25-27-29** sts evenly space on 1st row (= **105-115-125-137-149** sts).

On next row, on **WS** of work **for the holes for belt**, p **3-2-5-3-1** sts, p2 tog, yo, * p **6-7-6-6-7** sts, p2 tog, yo *, work **12-12-14-16-16** times from * to *, p **4-3-6-4-2** sts.

Then work **2 rows** in G. st and cont in Lace patt foll chart, starting the 3rd row:

S and XL: with st 1 of chart.

M: with k 2 instead of 1.

L and XXL: with k 3 instead of 1.

Work as set until work measures **37-38-38-39-40 cm (14½-15-15-15¼-15¾ in) [142-146-146-148-152 rows]** total.

Armholes:

Cast off at the beg of every row:

Please note :

- Each yo must be compensated by k2 tog or sl 1, k1, pssso.
- Each sl 1, k2 tog, pssso must be compensated by 2 yo.

S: 2 x 3 sts, 4 x 2 sts, 6 x 1 st.

M: 4 x 3 sts, 2 x 2 sts, 6 x 1 st.

L: 4 x 3 sts, 4 x 2 sts, 6 x 1 st.

XL: 2 x 4 sts, 4 x 3 sts, 4 x 2 sts, 4 x 1 st.

XXL: 4 x 4 sts, 4 x 3 sts, 4 x 2 sts, 4 x 1 st.

Then cont on the **85-93-99-105-109** rem sts until work measures **52-54-56-58-60 cm (20½-21¼-22-22¾-23½ in) [194-200-208-214-222 rows]** total.

Neck:

Cast off the **41-43-45-49-51** center sts.

Shoulders:

When work measures **54-56-58-60-62 cm (21¼-22-22¾-23½-24½ in) [202-208-216-222-230 rows]** total, leave on hold the **22-25-27-28-29** rem sts at each end.

FRONT:

Work as for back up to armholes.

Armholes:

Cast off as for back, then cont on the **85-93-99-105-109** rem sts until work measures **45-47-49-51-53 cm (17¾-18½-19¼-20-20¾ in) [170-176-184-190-198 rows]** total.

Neck:

Cast off the **41-43-45-49-51** center sts, then cont each side separately.

Shoulders:

Leave on hold as for back.

SLEEVES:

Cast on **73-77-85-91-99** sts using 3 mm needles. Work in Lace patt, starting on 9th row of chart.

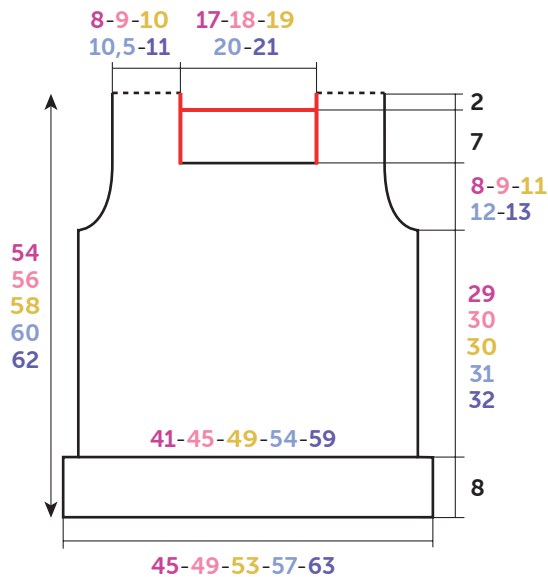
On **17th row** of chart, center the 21st st of chart. Cont as set until sleeve measures **9 cm (3½ in) [32 rows]** total.

Top of sleeve:

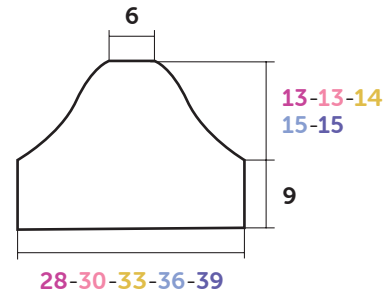
Cast off at the beg of every row as foll: **4 sts 0-0-2-2-2** times, **3 sts 2-4-2-2-4** times, **2 sts 4-2-4-4-4** times **59-61-63-69-71** sts rem.

Next row (RS - dec): k2, k2tog, work to last 4 sts, sl 1, k1, pssso, k2.

Rep this dec on every foll RS row **4-3-3-2-3** times, then on every foll 4th row **3-4-4-5-3** times, then on every foll RS



BACK-FRONT



SLEEVE

Diagram, measurements in cm

row 6-4-5-4-6 times 31-37-37-45-45 sts rem.
Then cast off at the beg of every row as foll: 2 sts 4 times, 3 sts 2-4-4-4-4 times, 4 sts 0-0-0-2-2 times & the rem 17 sts.

FINISHING:

Join shoulders on WS using the 3 needles bind-off technique (see our tips and tricks on bergeredefrance.com/advice).
Along each end of the front neck back neck (= red lines on diagram), pick up and k 73-75-77-81-83 sts with 2.5 mm needles. Work 3 rows in Rev St st and cast off all sts pwise on RS. Sew top of sleeves to edge of armholes.
Sew sleeve seams and sides of sweater. Secure and weave

in ends.

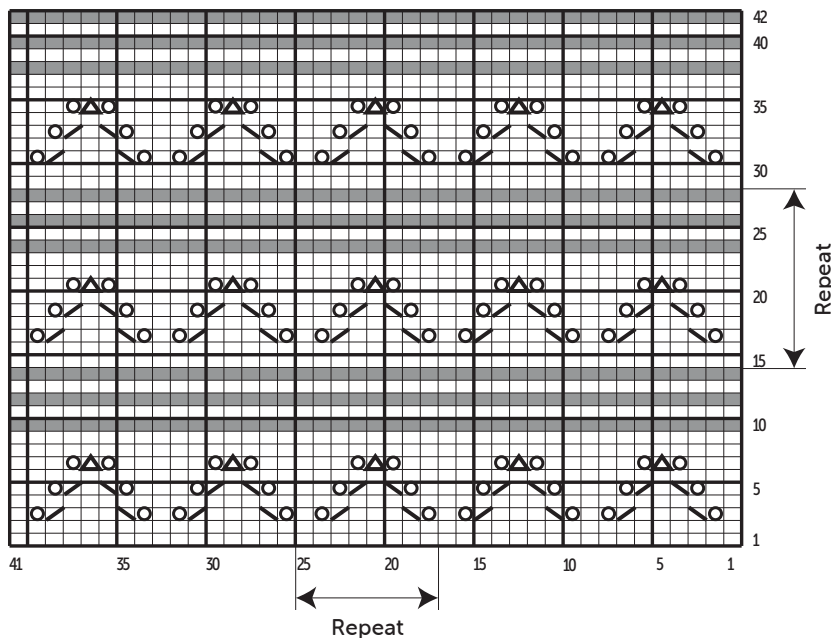
Belt:

Crochet a chain measuring 150-160-170-180-190 cm (59-63-67-70¾-74¾ in) long with 3 mm hook. Then crochet 1 hdc in the 3rd ch st and in each foll st. Fasten off. Pass the belt through the holes made in the top.

Please note :

- Each yo must be compensated by k2 tog or sl 1, k1, pssso.
- Each sl 1, k2 tog, pssso must be compensated by 2 yo.

LACE PATTERN



□	= 1 St st
■	= 1 Rev St st
⊗	= yo
⊘	= sl 1, k1, pssso
⊚	= k2 tog
⊛	= sl 1, k2 tog, pssso