



M 6 4 2 2

## Gilet empiècement au crochet

Le niveau de difficulté

BBBBBB Intermédiaire

Les tailles

S M L XL XXL

Le nombre de pelotes en, COTON SATINÉ

9 10 11 12 13 Acier 10927

Le matériel

Le crochet n° 4.

### La légende

maille en l'air = m.l.

maille serrée = m.s.

bride = b.

double bride = D.B.

**2 brides fermées ensemble** = 2 b. fermées ens. : consulter nos astuces et conseils sur [bergeredefrance.fr/apprendre-tricot-crochet](http://bergeredefrance.fr/apprendre-tricot-crochet).

**2 double brides fermées ensemble** = 2 D.B. fermées ens. : consulter nos astuces et conseils sur [bergeredefrance.fr/apprendre-tricot-crochet](http://bergeredefrance.fr/apprendre-tricot-crochet).

### Le point employé

**POINT FANTAISIE**, crochet n° 4. Sur un nombre de m. divisible par 3 + 1 + 1 m. pour le début du 1er rg. Suivre le diagramme.

Après le 44ème rg, reprendre au 3ème rg.

**Les bases du crochet** : consulter nos astuces et conseils sur [bergeredefrance.fr/apprendre-tricot-crochet](http://bergeredefrance.fr/apprendre-tricot-crochet).

### L'échantillon

Pour réussir votre modèle, il est important de crocheter l'échantillon (consulter nos astuces et conseils sur [bergeredefrance.fr/apprendre-tricot-crochet](http://bergeredefrance.fr/apprendre-tricot-crochet)).

Un carré de 10 cm point fantaisie = 19 m. et 12 rgs.

### La réalisation du gilet

**DOS :**

Monter une chaînette de **83-89-95-107-113** m.l. Crocheter point fantaisie, **mais pour XL et XXL** commencer par **6** rgs en m.s. au lieu de 2.

A la fin du 1er rg = **82-88-94-106-112** m.s.

**Raglan :**

À **32-32-32-34-34** cm (**39-39-39-43-43** rgs) de haut, de chaque côté diminuer **6-9-9-12-12** m. en suivant le **diagramme n° 1** selon la taille à réaliser.

Après le dernier rg du diagramme, il reste **70-70-76-82-88** m., arrêter.

**DEVANT GAUCHE :**

Monter une chaînette de **38-41-44-50-53** m.l. Crocheter point fantaisie, **mais pour XL et XXL** commencer par **6** rgs en m.s. au lieu de 2.

À la fin du 1er rg = **37-40-43-49-52** m.s.

**Raglan et creux pour l'empiècement :**

À **32-32-32-34-34** cm (**39-39-39-43-43** rgs) de haut, suivre le **diagramme n° 2** selon la taille à réaliser et arrêter.

**DEVANT DROIT :**

Monter une chaînette de **38-41-44-50-53** m.l. Crocheter point fantaisie, **mais pour XL et XXL** commencer par **6** rgs en m.s. au lieu de 2.

À la fin du 1er rg = **37-40-43-49-52** m.s.

**Raglan et creux pour l'empiècement :**

À **32-32-32-34-34** cm (**39-39-39-43-43** rgs) de haut, suivre le **diagramme n° 3** selon la taille à réaliser et arrêter.

**MANCHE GAUCHE :**

Monter une chaînette de **44-50-53-53-53** m.l. Crocheter point fantaisie en suivant le **diagramme n° 4** selon la taille à réaliser.

À la fin du 1er rg = **43-49-52-52-52** m.s.

Après les augmentations, on obtient **55-61-64-70-70** m.

**Raglan :**

À **46** cm (**52** rgs) de hauteur totale, diminuer en suivant le **diagramme n° 5** selon la taille à réaliser.

**MANCHE DROITE :**

Comme la manche gauche en crochétant le raglan en sens inverse.

**EMPIÈCEMENT :**

Assembler les raglans.

Crocheter **1** rg en m.s. comme suit :

**34-34-37-43-46** m.s. le long de l'encolure devant droit,

**45-45-48-51-51** m.s. au bord de la manche droite,

**68-68-74-80-86** m.s. au bord du dos,

**45-45-48-51-51** m.s. au bord de la manche gauche,

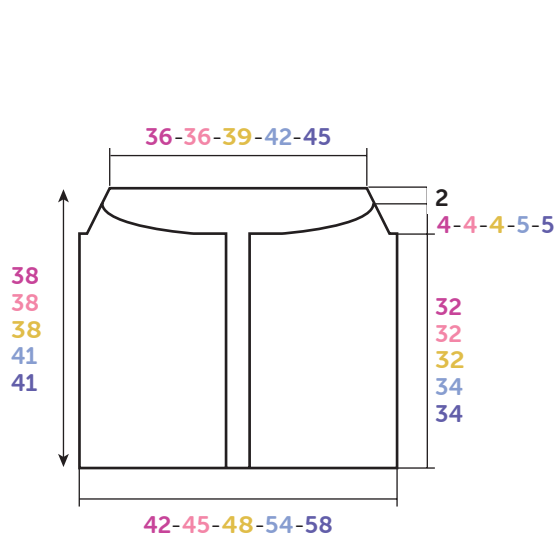
**34-34-37-43-46** m.s. le long de l'encolure devant gauche.

Sur les **226-226-244-268-280** m. obtenues, continuer en point fantaisie en commençant au 10ème rg du diagramme.

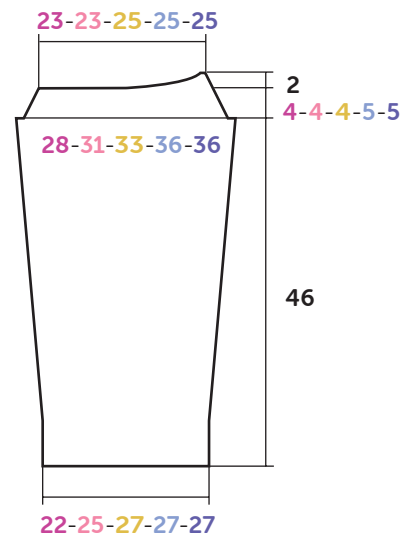
**Au 5ème rg** de hauteur depuis le début de l'empiècement, répartir **30-30-33-31-32** diminutions (= crocheter des groupes de 2 m.s. fermées ensemble).

Crocheter **2** rgs sur les **196-196-211-237-248** m. restantes.

**Au rg suivant**, répartir **30-30-33-31-32** diminutions.



DOS-DEVANTS  
RUGPAND - VOORPANDEN  
BACK-FRONT



MANCHE GAUCHE  
LINKERMOUW  
LEFT SLEEVE

Croquis, mesures en cm / Tekening, maten in cm / Diagram, measurements in cm

Crocheter 2 rgs sur les 166-166-178-206-216 m. restantes.

Au rg suivant, répartir 30-30-33-31-32 diminutions.

Crocheter 3 rgs sur les 136-136-145-175-184 m. restantes.

Au rg suivant, répartir 30-30-33-31-32 diminutions.

Crocheter 2 rgs sur les 106-106-112-144-152 m. restantes.

Au rg suivant, répartir 30-30-33-31-32 diminutions.

Puis, **uniquement pour XL et XXL** crocheter 2 rgs sur les 113-120 m. restantes.

Au rg suivant, répartir 31-32 diminutions.

Puis **pour toutes les tailles**, crocheter encore 2-4-6-2-4 rgs en m.s. sur les 76-76-79-82-88 m. restantes et arrêter.

#### BORDURES DES DEVANTS :

Le long de chaque devant, crocheter :

1er rg : 93-93-93-99-99 m.s.

2ème rg : 1 m.l., puis 1 m.s. sur chaque m.

3ème rg : 3 m.l. (remplace la 1ère b.), 1 b. sur la 2ème m., 1 m.l., \* sauter 1 m., 1 b. sur la m. suivante, 1 m.l. \*, répéter de \* à \*, terminer par 1 b. sur chacune des 2 dernière m.

4ème et 5ème rgs : 1 m.l., puis 1 m.s. sur chaque m.

À la fin du 5ème rg, arrêter.

#### FINITIONS :

Faire les coutures des manches et des côtés du gilet.

## Gehaakt vest met pas

### Moelijkheidsgraad

BBBBBB Intermediair

### Maten

S M L XL XXL

### Aantal bollen in COTON SATINÉ

9 10 11 12 13 Acier 10927

### Benodigheden

Haaknaald nr. 4.

### Toelichting

losse = L.

vaste = v.

stokje = stk.

dubbel stokje = dstk.

2 samen gesloten stokjes = 2 samengesl. stk.: zie tips en raad op <https://nl.bergere-de-france.be/conseils>

2 samen gesloten dubbele stokjes = 2 samengesl. dstk.: zie tips en raad op <https://nl.bergere-de-france.be/conseils>.

### Gebruikte steek

FANTASIESTEEK, haaknld. nr. 4. Over een aantal st. deelbaar door 3 + 1 + 1 st. voor het begin van de 1e rij. Het diagram volgen.

Na de 44e rij herhalen vanaf de 3e rij.

Basissteken van het haken : zie tips en raad op <https://>

## Proeflapje

Voor het slagen van je model is het belangrijk om het proeflapje te haken (zie tips en raad op <https://nl.bergere-de-france.be/conseils>).

Een vierkant van 10 cm in fantasiesteek = 19 st. en 12 rijen.

## Uitvoering van het vest

### RUGPAND :

Een ketting van **83-89-95-107-113** L. opzetten en fantasiesteek haken, **maar voor XL en XXL** beginnen met **6** rijen v. i.p.v. met 2.

Aan het eind van de 1e rij = **82-88-94-106-112** v.

### Raglan :

Op **32-32-32-34-34** cm (**39-39-39-43-43** rijen) hoogte aan beide kanten **6-9-9-12-12** st. minderen en hiervoor het **diagram nr. 1** van de gekozen maat volgen.

Na de laatste rij van het diagram zijn er **70-70-76-82-88** st. over, dan afhechten.

### LINKERVOORPAND :

Een ketting van **38-41-44-50-53** L. opzetten en fantasiesteek haken, **maar voor XL en XXL** beginnen met **6** rijen v. i.p.v. met 2.

Aan het eind van de 1e rij = **37-40-43-49-52** v.

### Raglan en ronding voor de pas :

Op **32-32-32-34-34** cm (**39-39-39-43-43** rijen) hoogte het **diagram nr. 2** van de gekozen maat volgen en dan afhechten.

### RECHTERVOORPAND :

Een ketting van **38-41-44-50-53** L. opzetten en fantasiesteek haken, **maar voor XL en XXL** beginnen met **6** rijen v. i.p.v. met 2.

Aan het eind van de 1e rij = **37-40-43-49-52** v.

### Raglan en ronding voor de pas :

Op **32-32-32-34-34** cm (**39-39-39-43-43** rijen) hoogte het **diagram nr. 3** van de gekozen maat volgen en dan afhechten.

### LINKERMOUW :

Een ketting van **44-50-53-53-53** L. opzetten, fantasiesteek haken volgens het **diagram nr. 4** van de gekozen maat.

Aan het eind van de 1e rij = **43-49-52-52-52** v.

Na de meerderingen krijg je **55-61-64-70-70** st.

### Raglan :

Op **46** cm (**52** rijen) totale hoogte minderen volgens het **diagram nr. 5** van de gekozen maat.

### RECHTERMOUW :

Als de linkermouw, maar de raglan in spiegelbeeld haken.

### PAS :

De raglannaden aan elkaar naaien.

Als volgt **1** rij v. haken :

**34-34-37-43-46** v. langs de hals van het rechtervoorpand,

**45-45-48-51-51** v. langs de rand van de rechtermouw,

**68-68-74-80-86** v. langs de rand van het rugpand,

**45-45-48-51-51** v. langs de rand van de rechtermouw,

**34-34-37-43-46** v. langs de hals van het linkervoorpand.

Over de verkregen **226-226-244-268-280** st. verder haken in fantasiesteek en hierbij beginnen met de 10e rij van het diagram.

**In de 5e rij** hoogte vanaf het begin van de pas **30-30-33-31-32** minderingen verdelen (= groepen van 2 samen gesloten v. haken).

**2** rijen haken over de overige **196-196-211-237-248** st.

**Over de volgende rij 30-30-33-31-32** minderingen verdelen.

**2** rijen haken over de overige **166-166-178-206-216** st.

**Over de volgende rij 30-30-33-31-32** minderingen verdelen.

**3** rijen haken over de overige **136-136-145-175-184** st.

**Over de volgende rij 30-30-33-31-32** minderingen verdelen.

**2** rijen haken over de overige **106-106-112-144-152** st.

**Over de volgende rij 30-30-33-31-32** minderingen verdelen.

Dan, **enkel voor XL en XXL 2** rijen haken over de overige **113-120** st.

**Over de volgende rij 31-32** minderingen verdelen.

Dan **voor alle maten** nog **2-4-6-2-4** rijen v. haken over de overige **76-76-79-82-88** st. en dan afhechten

### VOORPANDBIEZEN :

Langs elk voorpand haken :

**1e rij** : **93-93-93-99-99** v.

**2e rij** : 1 L., dan 1 v. op elke st.

**3e rij** : 3 L. (vervangt het 1e stk.), 1 stk. op de 2e st., 1 L., \* 1 st. overslaan., 1 stk. op de volgende st., 1 L. \*, herhalen van \* tot \*, eindigen met 1 stk. op elk van de laatste 2 st.

**4e en 5e rij** : 1 L., dan 1 v. op elke st.

Aan het eind van de 5e rij afhechten.

### AFWERKING :

De mouw- en zijnaden van het vest aan elkaar naaien.

## Crochet yoked gilet

### Difficulty level

**BBBBB** Intermediate

### Sizes

**S M L XL XXL**

### The number of balls in, COTON SATINÉ

**9 10 11 12 13** Acier 10927

### Equipment needed

4.0 mm crochet hook.

## Abbreviations

**Chain Stitch** = Ch

**Single Crochet (UK: Double Crochet)** = sc (uk: dc)

**Double Crochet (UK: Treble)** = dc (uk: tr)

**Treble (UK: Double Treble)** = tr (uk: dbl tr)

**2 double crochet together (UK: 2 trebles together)** = 2 dctog (uk: 2 trtog): see our hints & tips at [bergeredefrance.com/advice](http://bergeredefrance.com/advice).

**2 trebles together (UK: 2 double trebles together)** = 2 trtog (UK: 2 dbl tr tog) : see our hints & tips at [bergeredefrance.com/advice](http://bergeredefrance.com/advice).

## Stitches used

**PATTERN STITCH**, 4.0 mm crochet hook. Over a number of sts divisible by 3 + 1 + 1 for the beg of the 1st row. Follow the diagram.

After the 44th row rep from row 3.

**Crochet terms** : see our hints & tips at [bergeredefrance.com/advice](http://bergeredefrance.com/advice).

## Tension

To achieve a good result it is essential to make a tension square (see our hints & tips at [bergeredefrance.com/advices](http://bergeredefrance.com/advices)). A 10 cm (4 in) square of Pattern Stitch = 19 sts & 12 rows.

## To make the gilet

### BACK :

Make a chain of **83-89-95-107-113** sts. Cont in pattern stitch, **but for XL & XXL** start with **6** rows sc instead of 2.

At the end of the 1st row you will have **82-88-94-106-112** sc.

### Raglan :

When work measures **32-32-32-34-34** cm [**12½-12½-12½-13¼-13¼** in] (**39-39-39-43-43** rows) total, dec **6-9-9-12-12** sts at each edge foll **diagram n° 1** for size being made.

After the final row of the diagram **70-70-76-82-88** sts remain, fasten off.

### LEFT FRONT :

Make a chain of **38-41-44-50-53** sts. Cont in pattern st, **but for XL & XXL** start with **6** rows sc instead of 2.

At the end of the 1st row you will have **37-40-43-49-52** sc.

### Raglan & shaping for yoke :

When work measures **32-32-32-34-34** cm [**12½-12½-12½-13¼-13¼** in] (**39-39-39-43-43** rows) total, foll **diagram n° 2** for size being made and fasten off.

### RIGHT FRONT :

Make a chain of **38-41-44-50-53** sts. Cont in pattern st, **but for XL & XXL** start with **6** rows sc instead of 2.

At the end of the first row you will have **37-40-43-49-52** sc.

### Raglan & shaping for yoke :

When work measures **32-32-32-34-34** cm [**12½-12½-12½-13¼-13¼** in] (**39-39-39-43-43** rows) total, foll **diagram n° 3** for size being made and fasten off.

### LEFT SLEEVE :

Make a chain of **44-50-53-53-53** sts. Cont in pattern st foll **diagram n° 4** for size being made.

At the end of the 1st row you will have **43-49-52-52-52** sc.

After the last inc you will have **55-61-64-70-70** sts.

### Raglan :

When work measures **46** cm [**18** in] (**52** rows) total, decrease foll **diagram n° 5** for size being made.

### RIGHT SLEEVE :

Work as for left sleeve working the raglan in reverse.

### YOKE :

Join the raglans.

Work **1** row of sc as foll :

**34-34-37-43-46** sc along the edge of the front right neck,

**45-45-48-51-51** sc along the edge of the right sleeve,

**68-68-74-80-86** sc along the edge of the back,

**45-45-48-51-51** sc along the edge of the left sleeve,

**34-34-37-43-46** sc along the edge of left front.

On the **226-226-244-268-280** sts obtained cont in pattern st starting at 10th row on diagram.

**On the 5th row** from the beg of the yoke, dec **30-30-33-31-32** sts across row (= work groups of 2sctog).

Work **2** rows on the rem **196-196-211-237-248** sts.

**Next row**, dec **30-30-33-31-32** sts.

Work **2** rows on the rem **166-166-178-206-216** sts.

**Next row**, dec **30-30-33-31-32** sts.

Work **3** rows on the rem **136-136-145-175-184** sts.

**Next row**, dec **30-30-33-31-32** sts.

Work **2** rows on the rem **106-106-112-144-152** sts.

**Next row**, dec **30-30-33-31-32** sts.

Then, **only for XL & XXL** work **2** rows on the rem **113-120** sts.

**Next row**, dec **31-32** sts.

Then **for all sizes**, work **2-4-6-2-4** more rows of sc on the rem **76-76-79-82-88** sts then fasten off

### FRONT BORDERS :

Along each front, work :

**1st row** : **93-93-93-99-99** sc

**2nd row** : 1 ch, then 1 sc into each st.

**3rd row** : 3 ch (replaces 1st dc), 1 sc into the 2nd st, 1 ch, \* skip 1 st, 1 dc into the next st, 1 ch \*, rep from \* to \*, ending with 1 dc into each of the last 2 sts.

**4th & 5th row** : 1 ch, then 1 sc into each st.

At the end of the 5th row fasten off.

### FINISHING :

Sew the sleeve & side seams. Secure & weave in all ends.

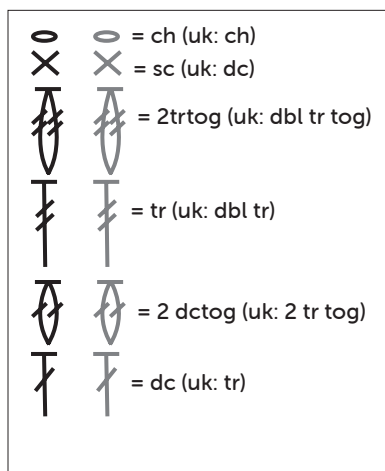
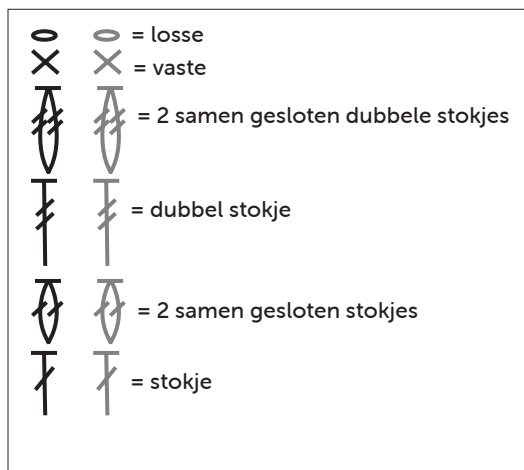
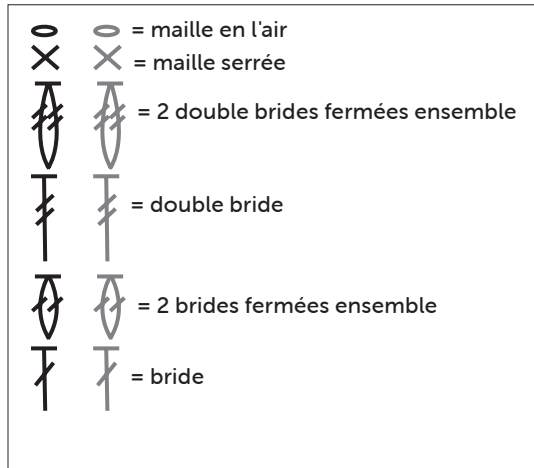
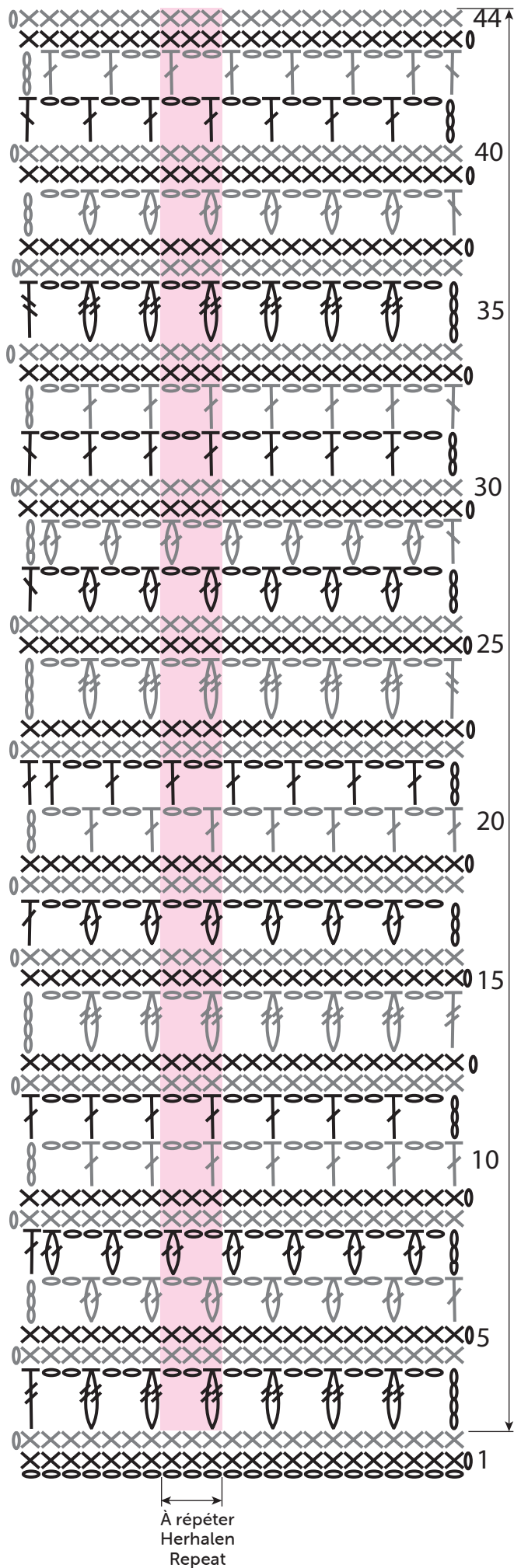
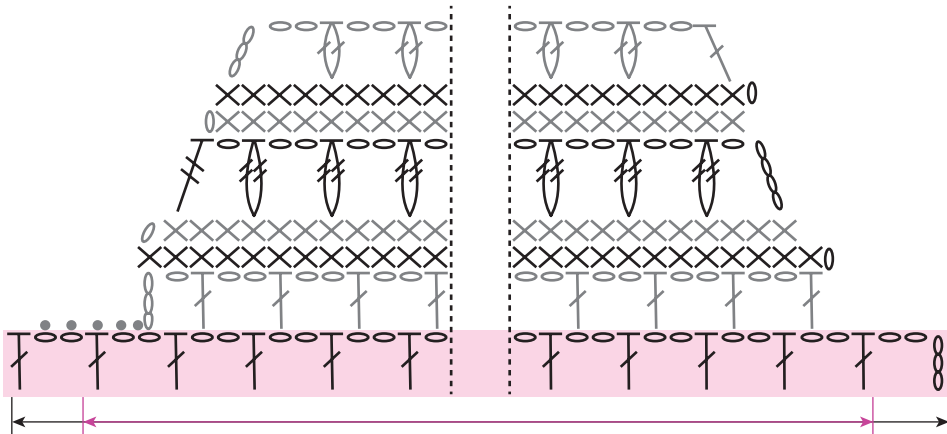


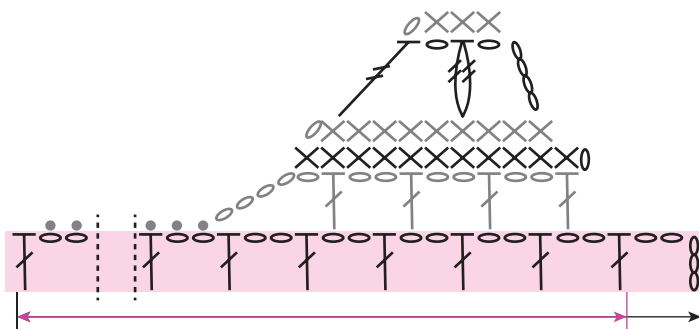
DIAGRAMME N° 1  
 DIAGRAM NR. 1  
 DIAGRAM N° 1  
 Tailles S - M et L  
 Maten S - M en L  
 Sizes S - M & L



S = 82 m. / M = 88 m. / L = 94 m.  
 S = 82 st. / M = 88 st. / L = 94 st.  
 S = 82 sts / M = 88 sts / L = 94 sts

		= maille en l'air
		= maille serrée
		= 2 double brides fermées ensemble
		= double bride
		= 2 brides fermées ensemble
		= bride
		= maille coulée

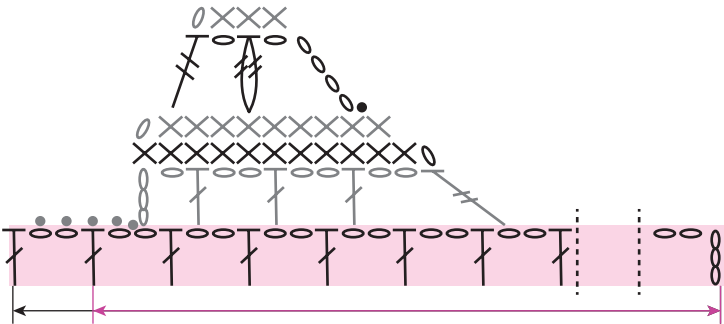
DIAGRAMME N° 2  
 DIAGRAM NR. 2  
 DIAGRAM N° 2  
 Tailles S - M et L  
 Maten S - M en L  
 Sizes S - M & L



S = 37 m. / M = 40 m. / L = 43 m.  
 S = 37 st. / M = 40 st. / L = 43 st.  
 S = 37 sts / M = 40 sts / L = 43 sts

		= losse
		= vaste
		= 2 samen gesloten dubbele stokjes
		= dubbel stokje
		= 2 samen gesloten stokjes
		= stokje
		= halve vaste

DIAGRAMME N° 3  
 DIAGRAM NR. 3  
 DIAGRAM N° 3  
 Tailles S - M et L  
 Maten S - M en L  
 Sizes S - M & L

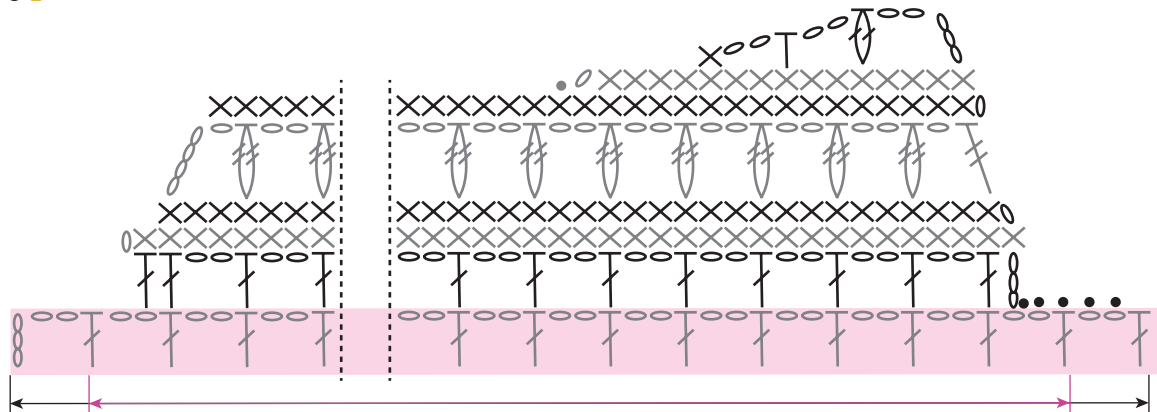


S = 37 m. / M = 40 m. / L = 43 m.  
 S = 37 st. / M = 40 st. / L = 43 st.  
 S = 37 sts / M = 40 sts / L = 43 sts

		= ch (uk: ch)
		= sc (uk: dc)
		= 2 trtog (uk: 2 dbl tr tog)
		= tr (uk: dbl tr)
		= 2 dc tog (uk: 2 tr tog)
		= dc (uk: tr)
		= sl stitch

DIAGRAMME N° 5  
 DIAGRAM NR. 5  
 DIAGRAM N° 5

Tailles **S** - **M** et **L**  
 Maten **S** - **M** en **L**  
 Sizes **S** - **M** & **L**



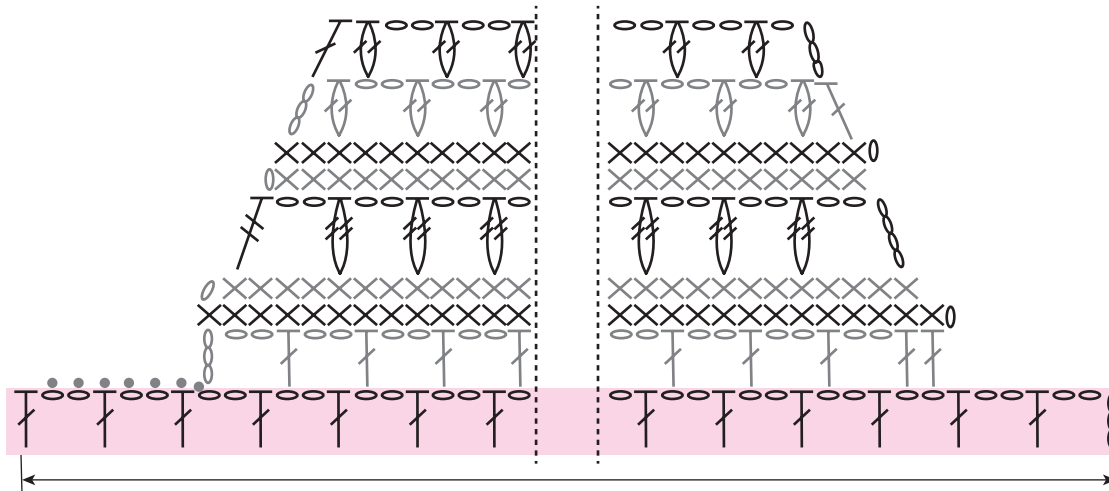
**S** = 55 m. / **M** = 61 m. / **L** = 64 m.  
**S** = 55 st. / **M** = 61 st. / **L** = 64 st.  
**S** = 55 sts / **M** = 61 sts / **L** = 64 sts

		= maille en l'air
		= maille serrée
		= 2 double brides fermées ensemble
		= double bride
		= 2 brides fermées ensemble
		= bride
		= maille coulée

		= losse
		= vaste
		= 2 samen gesloten dubbele stokjes
		= dubbel stokje
		= 2 samen gesloten stokjes
		= stokje
		= halve vaste

		= ch (uk: ch)
		= sc (uk: dc)
		= 2 trtog (uk: 2 dbl tr tog)
		= tr (uk: dbl tr)
		= 2 dc tog (uk: 2 tr tog)
		= dc (uk: tr)
		= sl stitch

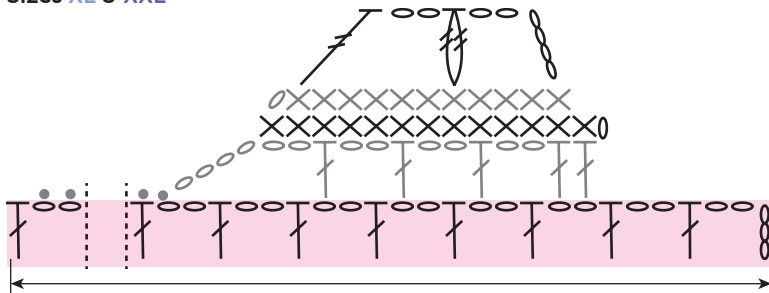
**DIAGRAMME N° 1**  
**DIAGRAM NR. 1**  
**DIAGRAM N° 1**  
 Tailles **XL** et **XXL**  
 Maten **XL** en **XXL**  
 Sizes **XL** & **XXL**



XL = 106 m. / XXL = 112 m.  
 XL = 106 st. / XXL = 112 st.  
 XL = 106 sts / XXL = 112 sts

		= maille en l'air
		= maille serrée
		= 2 double brides fermées ensemble
		= double bride
		= 2 brides fermées ensemble
		= bride
		= maille coulée

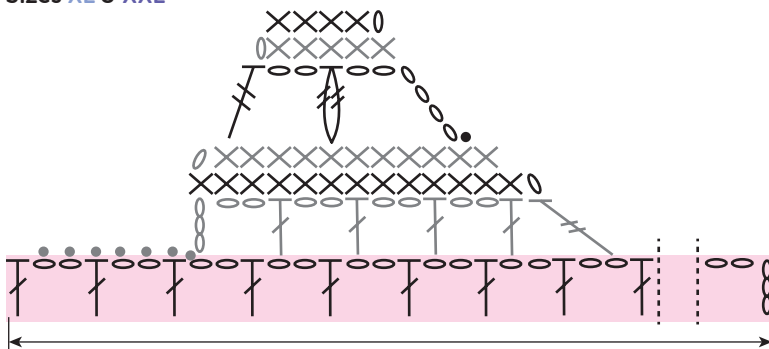
**DIAGRAMME N° 2**  
**DIAGRAM NR. 2**  
**DIAGRAM N° 2**  
 Tailles **XL** et **XXL**  
 Maten **XL** en **XXL**  
 Sizes **XL** & **XXL**



XL = 49 m. / XXL = 52 m.  
 XL = 49 st. / XXL = 52 st.  
 XL = 49 sts / XXL = 52 sts

		= losse
		= vaste
		= 2 samen gesloten dubbele stokjes
		= dubbel stokje
		= 2 samen gesloten stokjes
		= stokje
		= halve vaste

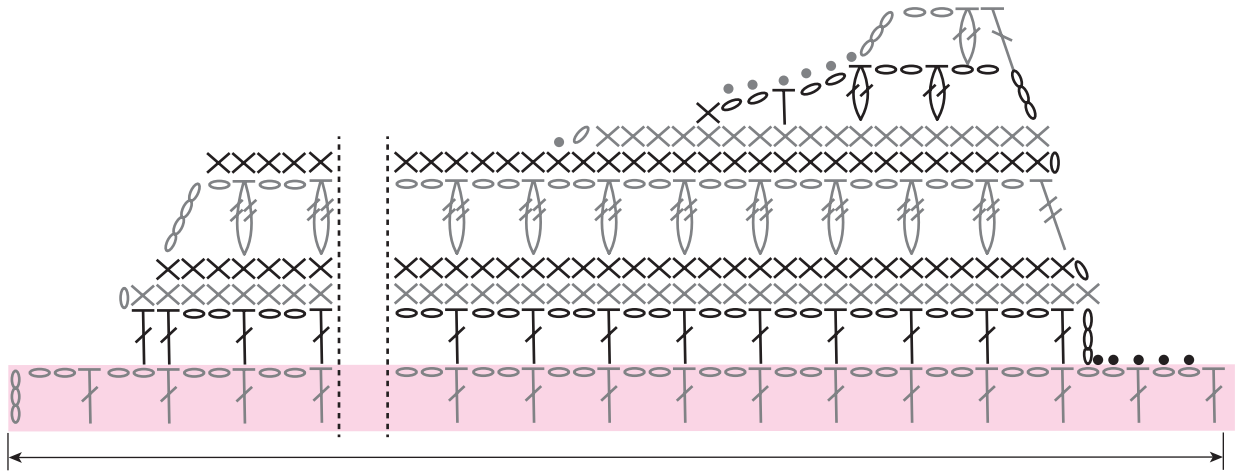
**DIAGRAMME N° 3**  
**DIAGRAM NR. 3**  
**DIAGRAM N° 3**  
 Tailles **XL** et **XXL**  
 Maten **XL** en **XXL**  
 Sizes **XL** & **XXL**



XL = 49 m. / XXL = 52 m.  
 XL = 49 st. / XXL = 52 st.  
 XL = 49 sts / XXL = 52 sts

		= ch (uk: ch)
		= sc (uk: dc)
		= 2 trtog (uk: 2 dbl tr tog)
		= tr (uk: dbl tr)
		= 2 dc tog (uk: 2 tr tog)
		= dc (uk: tr)
		= sl stitch

DIAGRAMME N° 5  
 DIAGRAM NR. 5  
 DIAGRAM N° 5  
 Tailles XL et XXL  
 Maten XL en XXL  
 Sizes XL & XXL



XL et XXL = 70 m.  
 XL en XXL = 70 st.  
 XL & XXL = 70 sts

	= maille en l'air
	= maille serrée
	= 2 double brides fermées ensemble
	= double bride
	= 2 brides fermées ensemble
	= bride
•	= maille coulée

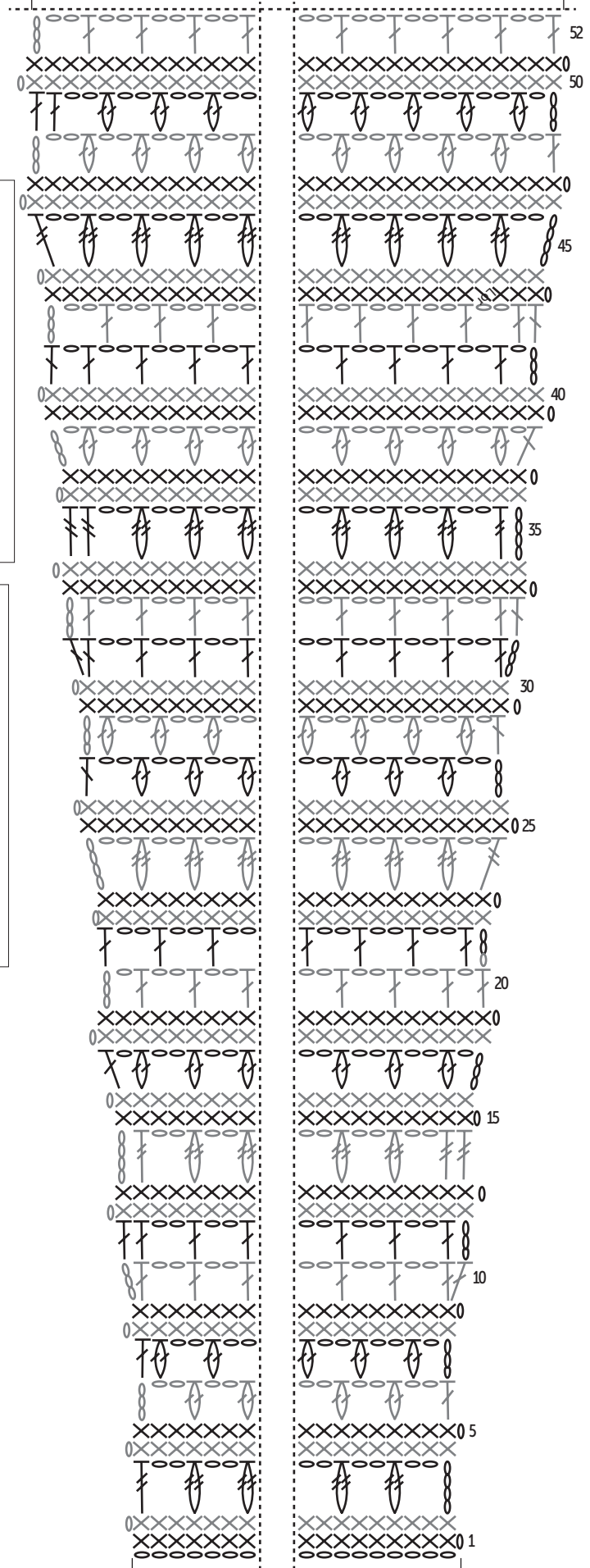
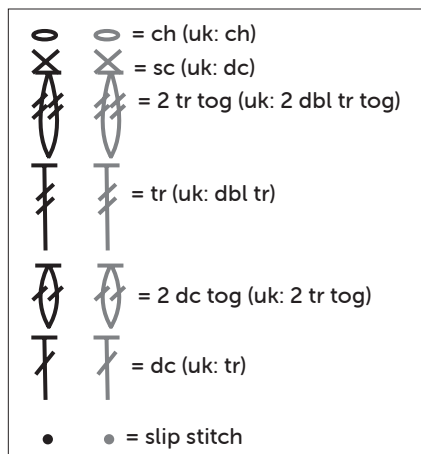
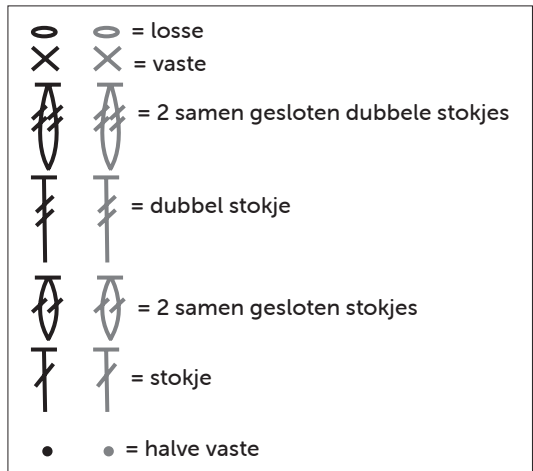
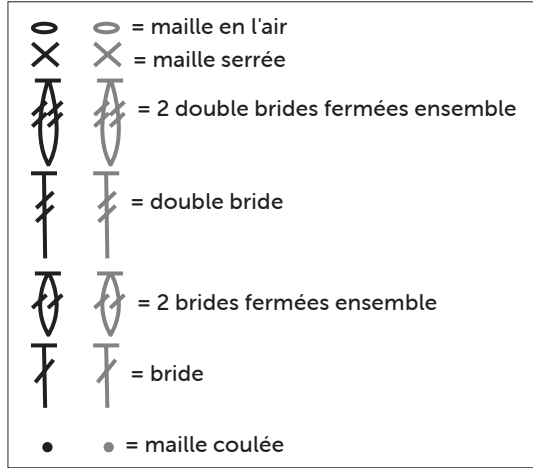
	= losse
	= vaste
	= 2 samen gesloten dubbele stokjes
	= dubbel stokje
	= 2 samen gesloten stokjes
	= stokje
•	= halve vaste

	= ch (uk: ch)
	= sc (uk: dc)
	= 2 trtog (uk: 2 dbl tr tog)
	= tr (uk: dbl tr)
	= 2 dc tog (uk: 2 tr tog)
	= dc (uk: tr)
•	= sl stitch

DIAGRAMME N° 4  
 DIAGRAM NR. 4  
 DIAGRAM N° 4

Tailles **S - M** et **L**  
 Maten **S - M** en **L**  
 Sizes **S - M** & **L**

S = 55 m./st./sts / M = 61 m./st./sts / L = 64 m./st./sts



S = 43 m./st./sts / M = 49 m./st./sts / L = 52 m./st./sts

DIAGRAMME N° 4  
 DIAGRAM NR. 4  
 DIAGRAM N° 4  
 Tailles XL et XXL  
 Maten XL en XXL  
 Sizes XL & XXL

