



M 6 4 2 3

Gilet ajouré

Le niveau de difficulté

BBBBBB Intermédiaire

Les tailles

S M L XL XXL

Le nombre de pelotes en, 100% COTON BIO

8 9 10 11 12 Écru 10659

Le matériel

Les aiguilles n° 2,5 et n° 3.

Les anneaux marqueurs, réf. 68395, les 48.

5 boutons noix de coco fleur Ø 22 mm réf. 50766, les 5.

La légende

1 m. endroit double : piquer l'aig. droite au milieu de la m. située sous la m. à tricoter et faire 1 m. endroit, lâcher ensuite la m. de l'aig. gauche.

Les points employés

CÔTES 2/2, aig. n° 2,5.

POINT FANTAISIE, aig. n° 3. Suivre la grille selon la taille à réaliser.

L'échantillon

Pour réussir votre modèle, il est important de tricoter l'échantillon (consulter nos astuces et conseils sur bergeredefrance.fr/apprendre-tricot-crochet).

Un carré de 10 cm point fantaisie = 23 m. et 34 rgs.

La réalisation du gilet

DOS :

Monter **118-126-134-146-158** m. aig. n° 2,5. Tricoter **5 cm (18 rgs)** côtes 2/2, **mais** au dernier rg **pour S et XXL** diminuer 1 m., **M - L et XL** augmenter 1 m. (= **117-127-135-147-157** m.).

Continuer point fantaisie aig. n° 3 en suivant la **grille n° 1** selon la taille à réaliser.

Emmanchures :

À **32-33-33-34-35** cm (**110-114-114-116-120** rgs) de hauteur totale, glisser un anneau marqueur dans la première et la dernière m. pour marquer le début des emmanchures et continuer le point fantaisie.

Épaule et encolure :

À **51-53-55-57-59** cm (**174-182-188-194-202** rgs) de hauteur totale, **pour les épaules** rabattre de chaque côté tous les 2 rgs :

S : 2 x 9 m., 2 x 10 m.,

M : 3 x 10 m., 1 x 11 m.,

L : 4 x 11 m.,

XL : 3 x 12 m., 1 x 13 m.,

XXL : 3 x 13 m., 1 x 14 m.,

en même temps que la 1ère diminution d'épaule, **pour l'encolure** rabattre les **31-35-37-39-41** m. centrales, continuer chaque côté séparément en rabattant côté encolure tous les 2 rgs 1 x 3 m., 1 x 2 m.

DEVANT GAUCHE :

Monter **55-59-63-71-75** m. aig. n° 2,5. Tricoter **5 cm (18 rgs)** côtes 2/2 en terminant par 3 m. endroit, **mais** au dernier rg **pour M et L** augmenter 1 m. (= **55-60-64-70-75** m.).

Continuer point fantaisie aig. n° 3 en suivant la **grille n° 1** selon la taille à réaliser.

Emmanchure :

Marquer à droite comme au dos, puis continuer le point fantaisie.

Encolure :

À **44-46-48-50-52 (150-158-164-170-178)** rgs) de hauteur totale, rabattre à gauche tous les 2 rgs 1 x **7-9-10-11-12** m., 1 x 3 m., 1 x 2 m., 2 x 1 m. ; tous les 4 rgs 3 x 1 m.

Épaule :

Rabattre à droite comme au dos.

DEVANT DROIT :

Monter **55-59-63-71-75** m. aig. n° 2,5. Tricoter **5 cm (18 rgs)** côtes 2/2 en commençant par 3 m. endroit, **mais** au dernier rg **pour M et L** augmenter 1 m. (= **55-60-64-70-75** m.).

Continuer point fantaisie aig. n° 3 en suivant la **grille n° 1** selon la taille à réaliser.

Emmanchure :

Marquer à gauche comme au dos, puis continuer le point fantaisie.

Encolure :

Rabattre à droite comme au devant gauche.

Épaule :

Rabattre à gauche comme au dos.

MANCHES :

Monter **54-54-58-58-62** m. aig. n° 2,5. Tricoter **5 cm (18 rgs)** côtes 2/2, **mais** au dernier rg **pour S - L et XXL** diminuer 1 m., **M et XL** augmenter 1 m. (= **53-55-57-59-61** m.).

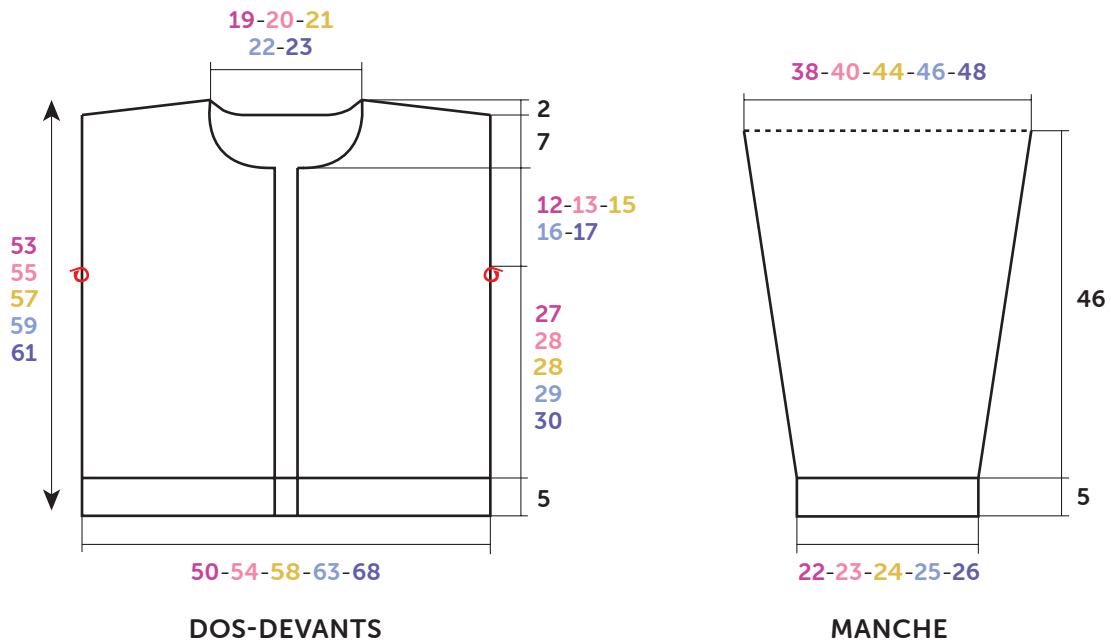
Continuer point fantaisie aig. n° 3 en suivant la **grille n° 2** selon la taille à réaliser et en augmentant de chaque côté à 2 m. du bord :

S : 18 x 1 m. tous les 8 rgs.

M : 17 x 1 m. tous les 8 rgs, 2 x 1 m. tous les 6 rgs.

L : 5 x 1 m. tous les 8 rgs, 18 x 1 m. tous les 6 rgs.

⊗ = Anneau marqueur



Croquis, mesures en cm

XL : 2 x 1 m. tous les 8 rgs, 22 x 1 m. tous les 6 rgs.

XXL : 25 x 1 m. tous les 6 rgs.

Puis, continuer sur les **89-93-103-107-111** m. obtenues.

Haut de la manche :

À **51** cm (**174** rgs) de hauteur totale, laisser les m. en attente.

BORDURES DES DEVANTS (2) :

Monter **112-120-124-128-132** m. aig. n° 2,5. Tricoter **3** cm (**10** rgs) côtes 2/2 en commençant et terminant par 3 m. endroit et laisser les m. en attente.

COL :

Monter **136-140-144-148-152** m. aig. n° 2,5. Tricoter **3** cm (**10** rgs) côtes 2/2 en commençant et terminant par 3 m. endroit et laisser les m. en attente.

FINITIONS :

Assembler les épaules.

Poser à points arrière :

- une bordure le long de chaque devant.
- le col au bord de l'encolure d'un bord de bordure à l'autre.
- le haut des manches au bord des emmanchures entre les anneaux marqueurs.

Faire les coutures des manches et des côtés du gilet.

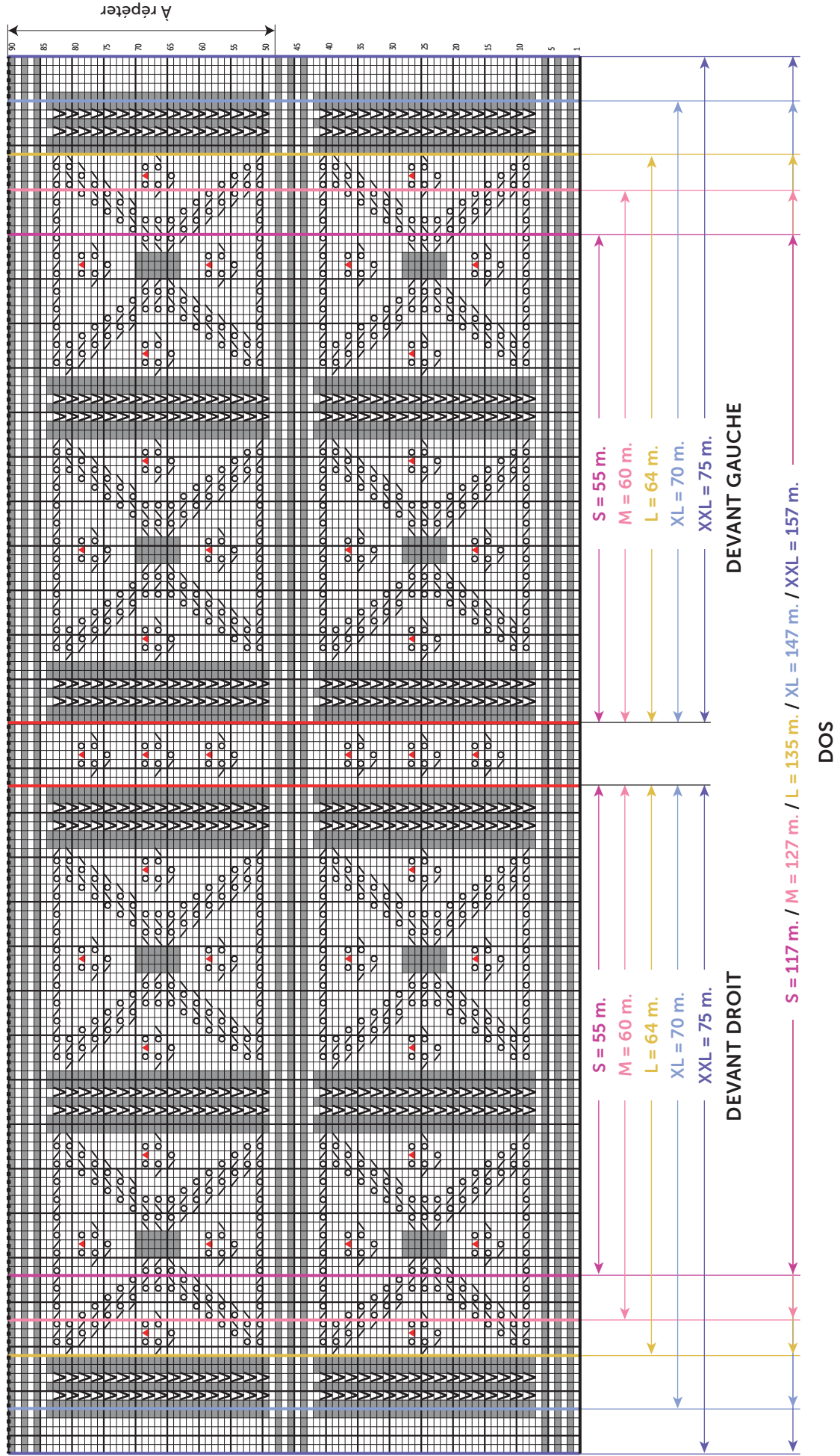
Sur la bordure du devant à **1** cm du bord, former **5** boutons sans couper les fils (consulter nos astuces et conseils sur bergeredefrance.fr/apprendre-tricot-crochet), la 1^{ère} à **2,5** cm du bas, la 2^{ème} sur le col, les autres régulièrement espacées.

Coudre les boutons.

GRILLE N° 1

Attention :

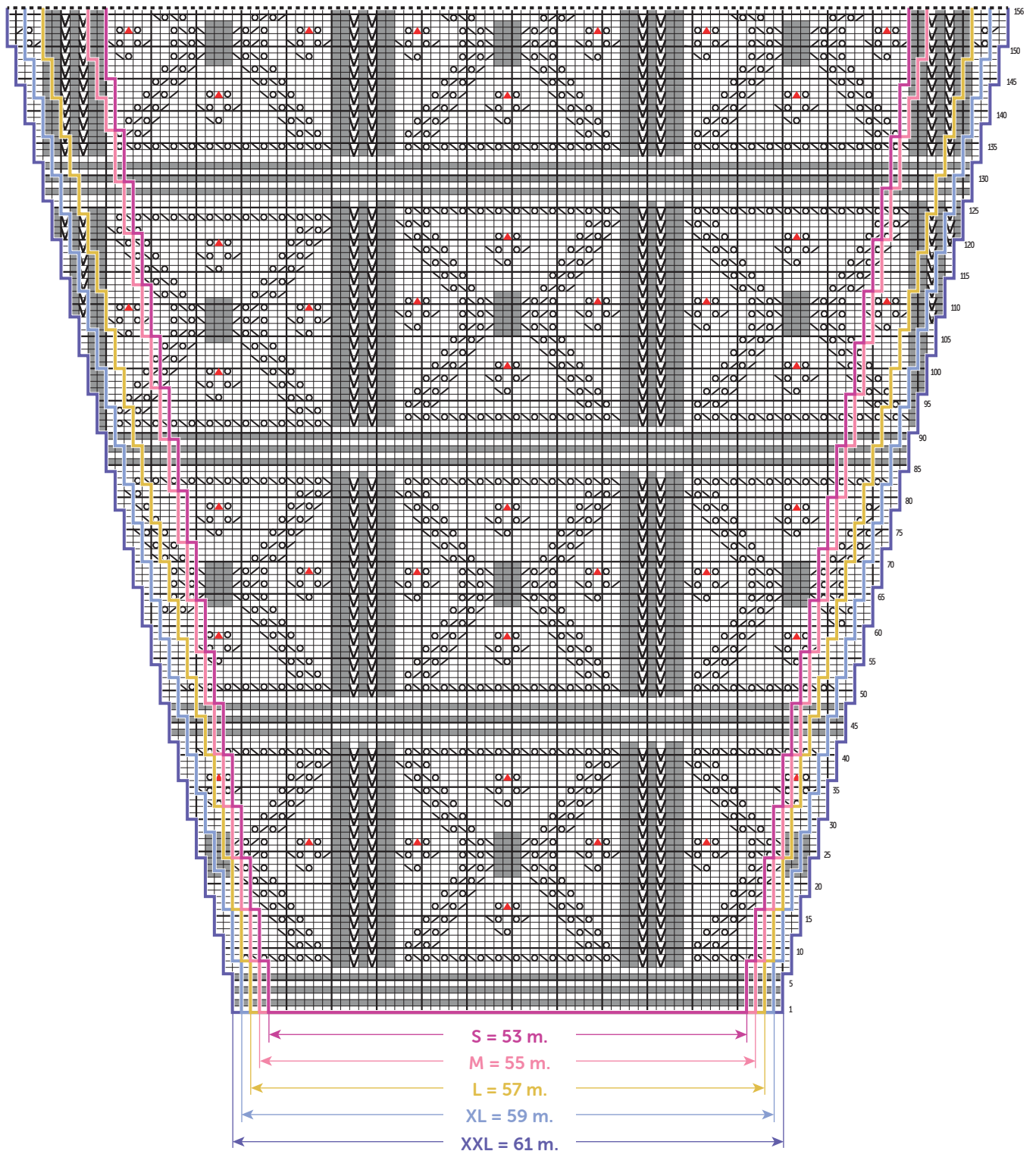
- chaque jeté doit être compensé par 2 m. ensemble endroit ou un surjet simple.
- chaque double diminution doit être compensée par 2 jetés.



Attention :

- les augmentations à 2 m. du bord ne sont pas représentées sur la grille.
- chaque jeté doit être compensé par 2 m. ensemble endroit ou un surjet simple.
- chaque double diminution doit être compensée par 2 jetés.

GRILLE N° 2



- = 1 m. jersey endroit
- = 1 m. jersey envers
- ▨ = 1 surjet simple
- = 1 jeté
- ▣ = 1 m. endroit double
- ▧ = 2 m. ensemble endroit
- ▲ = 1 double diminution



M 6 4 2 3

Ajourvest

Moeilijkheidsgraad

BBBBBB Intermediair

Maten

S M L XL XXL

Aantal ballen in 100% COTON BIO

8 9 10 11 12 Écru 10659

Benodigheden

Breinaalden nr. 2,5 en nr. 3.

Markeeringen, art. 68395, per 48.

5 knopen bloem in kokosnoot Ø 22 mm art. 50766, per 5.

Toelichting

1 dubbele st. recht : de rechternld. in het midden van de st. steken die onder de te breien st. ligt en 1 st. recht breien, dan de st. van de linkernld. laten vallen.

Gebruikte steken

BOORDSTEEK 2/2, nld. nr. 2,5.

FANTASIESTEEL, nld. nr. 3. De teltekening van de gekozen maat volgen.

Proeflapje

Voor het slagen van je model is het belangrijk om het proeflapje te breien (zie tips en raad op <https://nl.bergere-de-france.be/conseils>).

Een vierkant van 10 cm in fantasiesteek = 23 st. en 34 nld.

Uitvoering van het vest

RUGPAND :

118-126-134-146-158 st. met nld. nr. 2,5 opzetten, **5 cm (18 nld.)** boordsteek 2/2 breien, **maar** in de laatste nld. **voor S en XXL** 1 st. minderen, **M - L en XL** 1 st. meerderen (= **117-127-135-147-157** st.).

Verder breien met nld. nr. 3 in fantasiesteek volgens de **teltekening nr. 1** van de gekozen maat.

Armsgaten :

Op **32-33-33-34-35** cm (**110-114-114-116-120** nld.) totale hoogte een markeering op de eerste en de laatste st. plaatsen (zie tekening) om het begin van de armsgaten aan te geven en verder breien in fantasiesteek.

Schouders en hals :

Op **51-53-55-57-59** cm (**174-182-188-194-202** nld.) totale hoogte **voor de schouders** aan beide kanten elke 2e nld. afkanten voor :

S : 2 x 9 st., 2 x 10 st.,

M : 3 x 10 st., 1 x 11 st.,

L : 4 x 11 st.,

XL : 3 x 12 st., 1 x 13 st.,

XXL : 3 x 13 st., 1 x 14 st.,

tegelijk met de 1e schoudermindering **voor de hals** de middelste **31-35-37-39-41** st. afkanten, elke kant apart verder breien en hierbij aan de halskant elke 2e nld. 1 x 3 st., 1 x 2 st. afkanten.

LINKERVOORPAND :

55-59-63-71-75 st. met nld. nr. 2,5 opzetten, **5 cm (18 nld.)** boordsteek 2/2 breien en hierbij eindigen met 3 st. recht, **maar** in de laatste nld. **voor M en L** 1 st. meerderen (= **55-60-64-70-75** st.).

Verder breien met nld. nr. 3 in fantasiesteek volgens de **teltekening nr. 1** van de gekozen maat.

Armsgat :

Rechts merken als voor het rugpand, dan verder breien in fantasiesteek.

Hals :

Op **44-46-48-50-52 (150-158-164-170-178** nld.) totale hoogte links elke 2e nld. 1 x **7-9-10-11-12** st., 1 x 3 st., 1 x 2 st., 2 x 1 st. ; elke 4e nld. 3 x 1 st. afkanten.

Schouder :

Rechts afkanten als voor het rugpand.

RECHTERVOORPAND :

55-59-63-71-75 st. met nld. nr. 2,5 opzetten, **5 cm (18 nld.)** boordsteek 2/2 breien en hierbij beginnen met 3 st. recht, **maar** in de laatste nld. **voor M en L** 1 st. meerderen (= **55-60-64-70-75** st.).

Verder breien met nld. nr. 3 in fantasiesteek volgens de **teltekening nr. 1** van de gekozen maat.

Armsgat :

Links merken als voor het rugpand, dan verder breien in fantasiesteek.

Hals :

Rechts afkanten als voor het linkervoorpand.

Schouder :

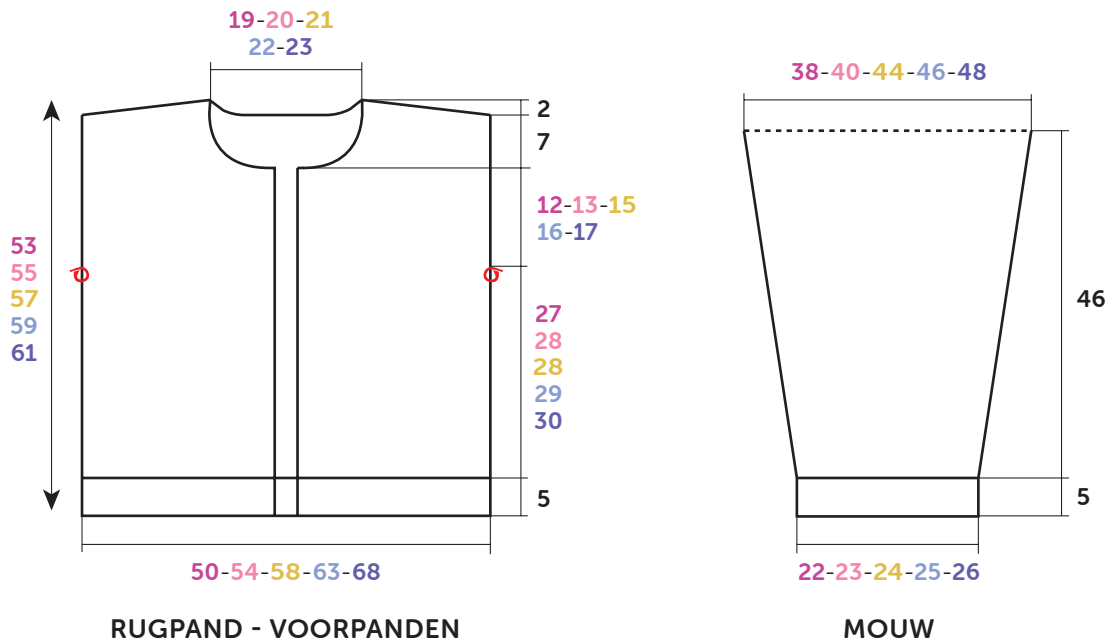
Links afkanten als voor het rugpand.

MOUWEN :

54-54-58-58-62 st. met nld. nr. 2,5 opzetten, **5 cm (18 nld.)** boordsteek 2/2 breien, **maar** in de laatste nld. **voor S - L en XXL** 1 st. minderen, **M en XL** 1 st. meerderen (= **53-55-57-59-61** st.).

Verder breien met nld. nr. 3 in fantasiesteek volgens de **teltekening nr. 2** van de gekozen maat en hierbij aan beide

⊗ = Markeerring



Tekening, maten in cm

kanten op 2 st. uit de kant meerderen voor :

S : 18 x 1 st. elke 8e nld.

M : 17 x 1 st. elke 8e nld., 2 x 1 st. elke 6e nld.

L : 5 x 1 st. elke 8e nld., 18 x 1 st. elke 6e nld.

XL : 2 x 1 st. elke 8e nld., 22 x 1 st. elke 6e nld.

XXL : 25 x 1 st. elke 6e nld.

Dan verder breien over de verkregen **89-93-103-107-111** st.

Bovenkant mouw :

Op **51** cm (**174** nld.) totale hoogte de st. laten wachten.

VOORPANDBIEZEN (2) :

112-120-124-128-132 st. met nld. nr. 2,5 opzetten, **3** cm (**10** nld.) boordsteek 2/2 breien, hierbij beginnen en eindigen met 3 st. recht en dan de st. laten wachten.

HALSBIES :

136-140-144-148-152 st. met nld. nr. 2,5 opzetten, **3** cm (**10** nld.) boordsteek 2/2 breien, hierbij beginnen en eindigen met 3 st. recht en dan de st. laten wachten.

AFWERKING :

De schouders aan elkaar naaien.

Met de stiksteek aannaaien :

- een bies langs elk voorpand.
- de halsbies langs de hals, van de rand van de ene bies tot de andere.
- de bovenkant van de mouwen langs de armsgaten, tussen de markeerringen

De mouw- en zijnaden van het vest aan elkaar naaien.

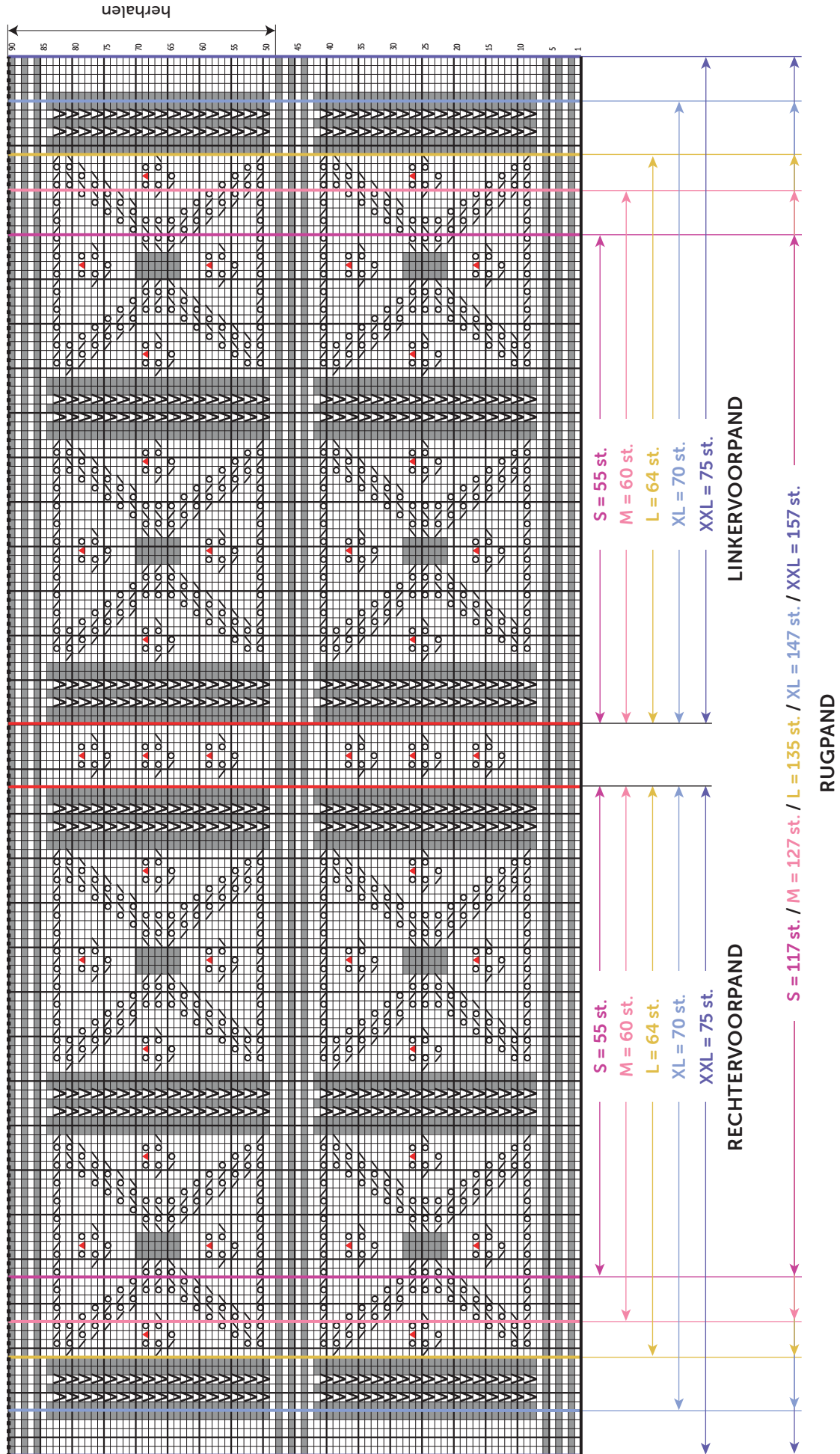
In de bies van het voorpand, op **1** cm uit de rand, **5** knoopsgaten vormen zonder de draden door te knippen (zie tips en raad op <https://nl.bergere-de-france.be/conseils>), het 1e op **2,5** cm van de onderkant, het 2e op de halsbies, de andere regelmatig verdeeld.

De knopen aannaaien.

TELTEKENING NR. 1

Let op :

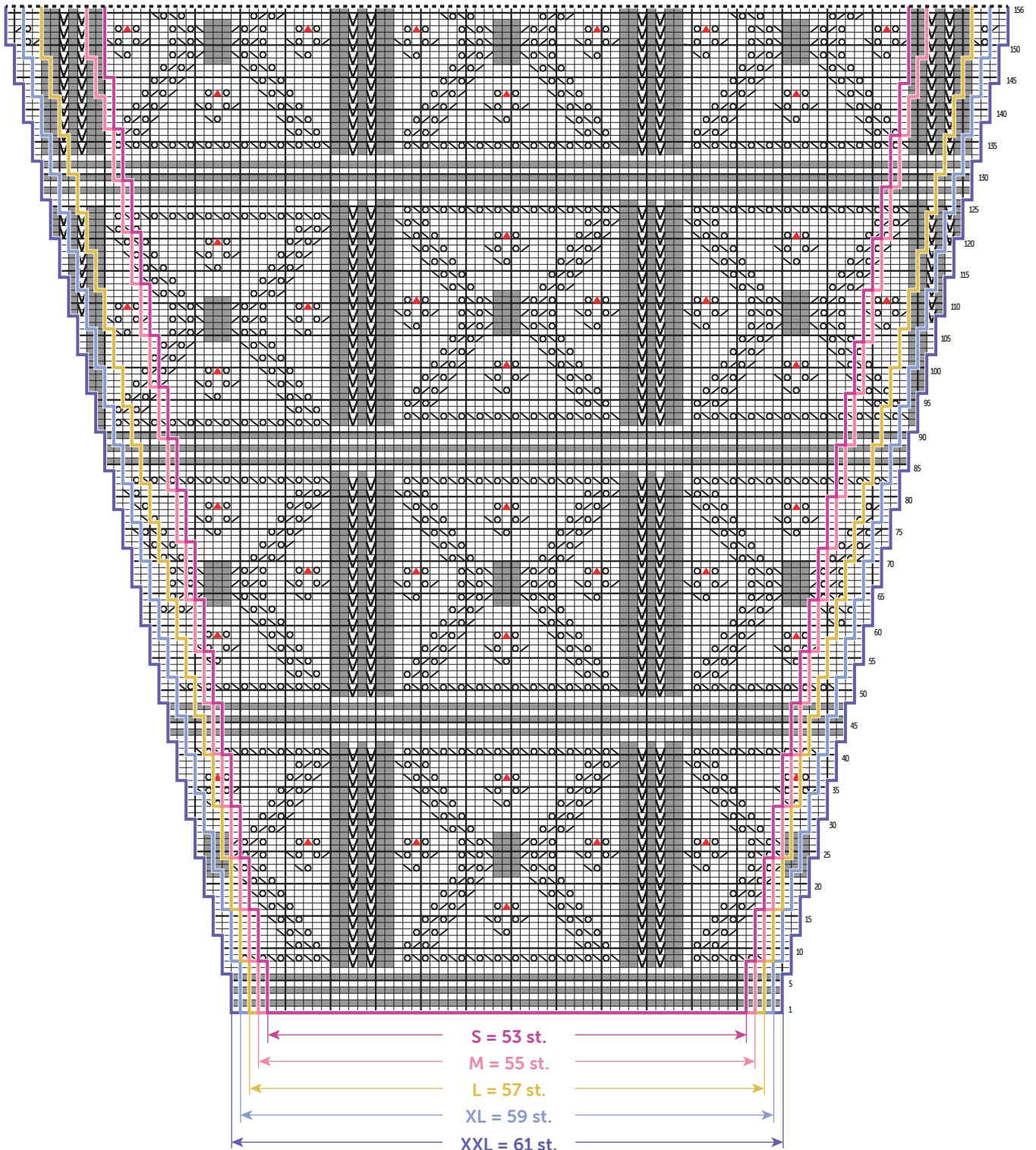
- elke omslag moet vergoed worden door 2 st. samen recht of door een overhaling.
- elke dubbele mindering moet vergoed worden door 2 omslagen.



Let op :

- de meerderingen op 2 st. uit de kant staan niet op de teltekening.
- elke omslag moet vergoed worden door 2 st. samen recht of door een overhaling.
- elke dubbele mindering moet vergoed worden door 2 omslagen.

TELTEKENING NR. 2



- = 1 st. rechte tricotsteek
- = 1 st. averechte tricotsteek
- ⊞ = 1 overhaling
- ⊠ = 1 omslag
- ⊞ = 1 dubbele st. recht
- ⊞ = 2 st. samen recht
- ▲ = 1 dubbele mindering



M 6 4 2 3

Lacework cardigan

Difficulty level

BBBBBB Intermediate

Sizes

S M L XL XXL

The number of balls in, 100% COTON BIO

8 9 10 11 12 Écru 10659

Equipment needed

2.5 mm & 3.0 mm needles

Stitch markers ref 68395, pk of 48.

5 coconut flower buttons Ø 22 mm ref 50766, pk of 5.

Abbreviation

k1d : knit into the stitch below the current stitch on needle and let both sts drop from needle.

Stitches used

2/2 RIB, using 2.5 mm needles.

PATTERN STITCH, using 3.0 mm needles. Follow chart for size being made.

Tension/Gauge

To achieve a good result it is essential to make a tension square (see our hints & tips at bergeredefrance.com/advices). A 10 cm (4 in) square of pattern stitch using 3.0 mm needles = 23 sts & 34 rows.

To make the cardigan

BACK :

Using 2.5 mm needles CO **118-126-134-146-158** sts. Work **5 cm [2 in] (18 rows)** 2/2 rib, **but** on the final row **for S & XXL** dec 1 st, **M - L & XL** inc 1 st (= **117-127-135-147-157** sts).

Change to 3.0 mm needles & cont in pattern st foll **chart n° 1** for size being made.

Armholes :

When work measures **32-33-33-34-35** cm [**12½-13-13-13¼-13¾** in] (**110-114-114-116-120** rows) total slip a stitch marker into the first & last stitch of the row to mark the beg of the armholes & cont in pattern st.

Shoulders & neck :

Cont until work measures **51-53-55-57-59** cm [**20-20¾-21¾-22½-23¼** in] (**174-182-188-194-202** rows) total.

Next row (RS): Cast off **9-10-11-12-13** sts, work **34-36-38-42-45** sts, cast off the central **31-35-37-39-41** sts, work to end.

Next row (WS): Cast off **9-10-11-12-13** sts, work to central cast off sts, put rem sts on a spare needle. Work will now be completed in 2 sections.

***Next row (neck edge):** Cast off **3** sts, work to end.

Next row (shoulder edge): Cast off **9-10-11-12-13** sts, work to end.

Next row (neck edge): Cast off **2** sts, work to end.

Cont to cast off at the shoulder edge on every alt row as foll: **10-10-11-12-13** sts **2-1-2-1-1** times, then **0-11-0-13-14** sts once*.

With WS facing pick up sts left on spare needle & work from *to* above.

LEFT FRONT :

Using 2.5 mm needles CO **55-59-63-71-75** sts. Work **5 cm [2 in] (18 rows)** 2/2 rib & end with k3, **but** on the final row **for M & L** inc 1 st. (= **55-60-64-70-75** sts).

Change to 3.0 mm needles & cont in Pattern St foll **chart n° 1** for size being made.

Armhole :

Mark the beg of the row as for back, then cont in Pattern St.

Neck :

When work measures **44-46-48-50-52** cm [**17¼-18-18¾-19¾-20½** in] (**150-158-164-170-178** rows) total, cast off at the beg of every WS row as foll: **7-9-10-11-12** sts once, **3** sts once, **2** sts once, **1** st twice, then **1** st at the end of every foll 4th row 3 times. **38-41-44-49-53** sts rem

Shoulder :

When work measures **51-53-55-57-59** cm [**20-20¾-21¾-22½-23¼** in] (**174-182-188-194-202** rows) total cast off at the beg of every RS row as foll: **9-10-11-12-13** sts **2-3-4-3-3** times, then **10-11-0-13-14** sts **2-1-0-1-1** times.

RIGHT FRONT :

Using 2.5 mm needles CO **55-59-63-71-75** sts. Work **5 cm [2 in] (18 rows)** 2/2 rib starting with k3, **but** on the final row **for M & L** inc 1 st. (= **55-60-64-70-75** sts).

Change to 3.0 mm needles & cont in Pattern St foll **chart n° 1** for size being made.

Armhole :

Mark the end of the row as for back, then cont in Pattern St.

Neck :

Cast off at the beg of RS rows as for left front.

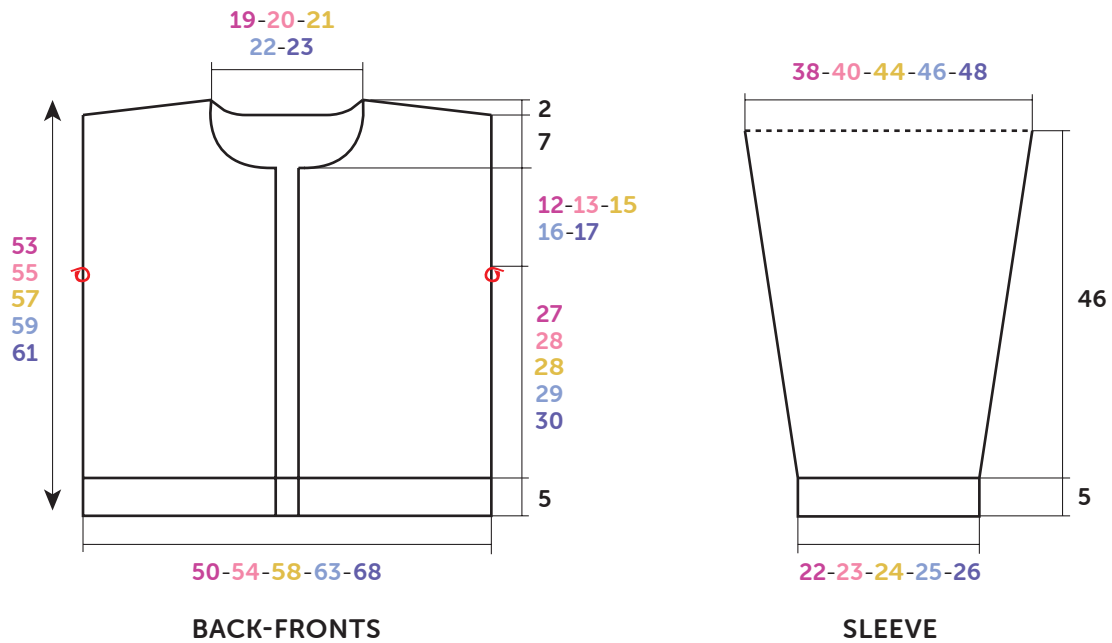
Shoulder :

Cast off at the beg of WS rows as for left front.

SLEEVES :

Using 2.5 mm needles CO **54-54-58-58-62** sts. Work **5 cm**

⊗ = Stitch marker



Diagram, measurements in cm

[2 in] (18 rows) 2/2 rib, **but** on the final row for **S - L & XXL** dec 1 st, **M & XL** inc 1 st. (= 53-55-57-59-61 sts).

Change to 3.0 mm needles & cont in Pattern St foll **chart n° 2** for size being worked for **8-8-8-8-6** rows.

Next row (RS - inc): work 2 sts, inc 1, work to last 2 sts, inc 1, work 2 sts. Rep this inc on every foll 8th **17-16-4-1-0** times,

then on every foll 6th row **0-2-18-22-24** times.

Then cont on the **89-93-103-107-111** sts obtained.

Top of sleeve :

When work measures **51 cm [20 in] (174 rows)** total leave all sts on a spare needle.

FRONT BORDERS (2) :

Using 2.5 mm needles CO **112-120-124-128-132** sts. Work **3 cm [1 in] (10 rows)** 2/2 rib starting & ending with k3, then leave on a spare needle.

NECKBAND :

Using 2.5 mm needles CO **136-140-144-148-152** sts. Work **3 cm [1 in] (10 rows)** 2/2 rib starting & ending with k3 then leave on a spare needle.

FINISHING :

Join the shoulder seams.

Using back stitch graft as follows (see Grafting a Border in our hints & tips at bergeredefrance.com/advices) :

- a border along each front.
- the neckband around the neck edge from one border to the other.
- the top of the sleeves between the stitch markers for the armholes.

Sew the sleeve & side seams.

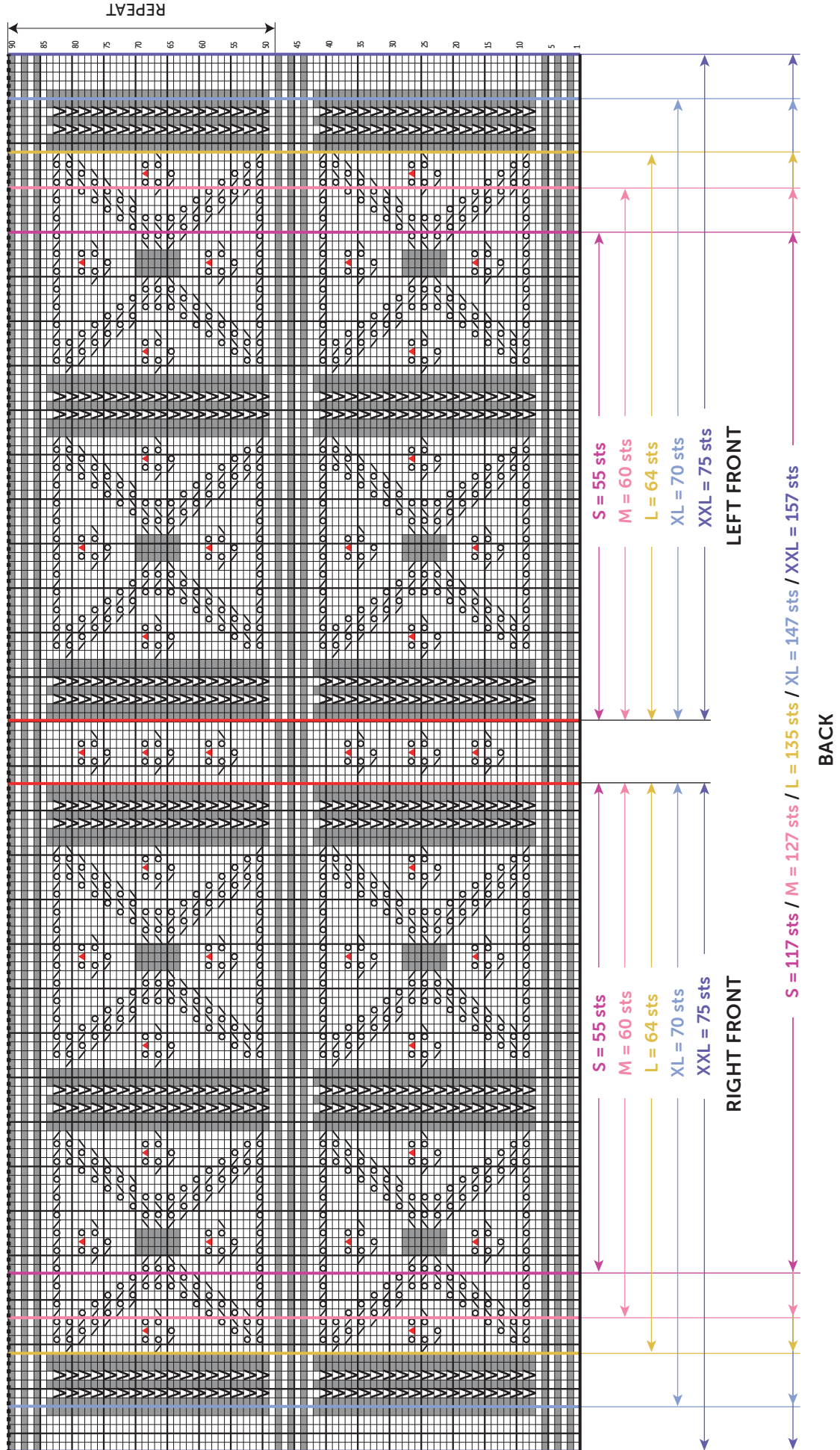
On the front border **1 cm (½ in)** from the edge, make **5** buttonholes without cutting thread (see our hints & tips at bergeredefrance.com/advices), the 1st **2.5 cm [1 in]** from the bottom, the 2nd on the neckband, the others at regular spacings.

Sew on buttons, secure & weave in all ends.

CHART N° 1

Note :

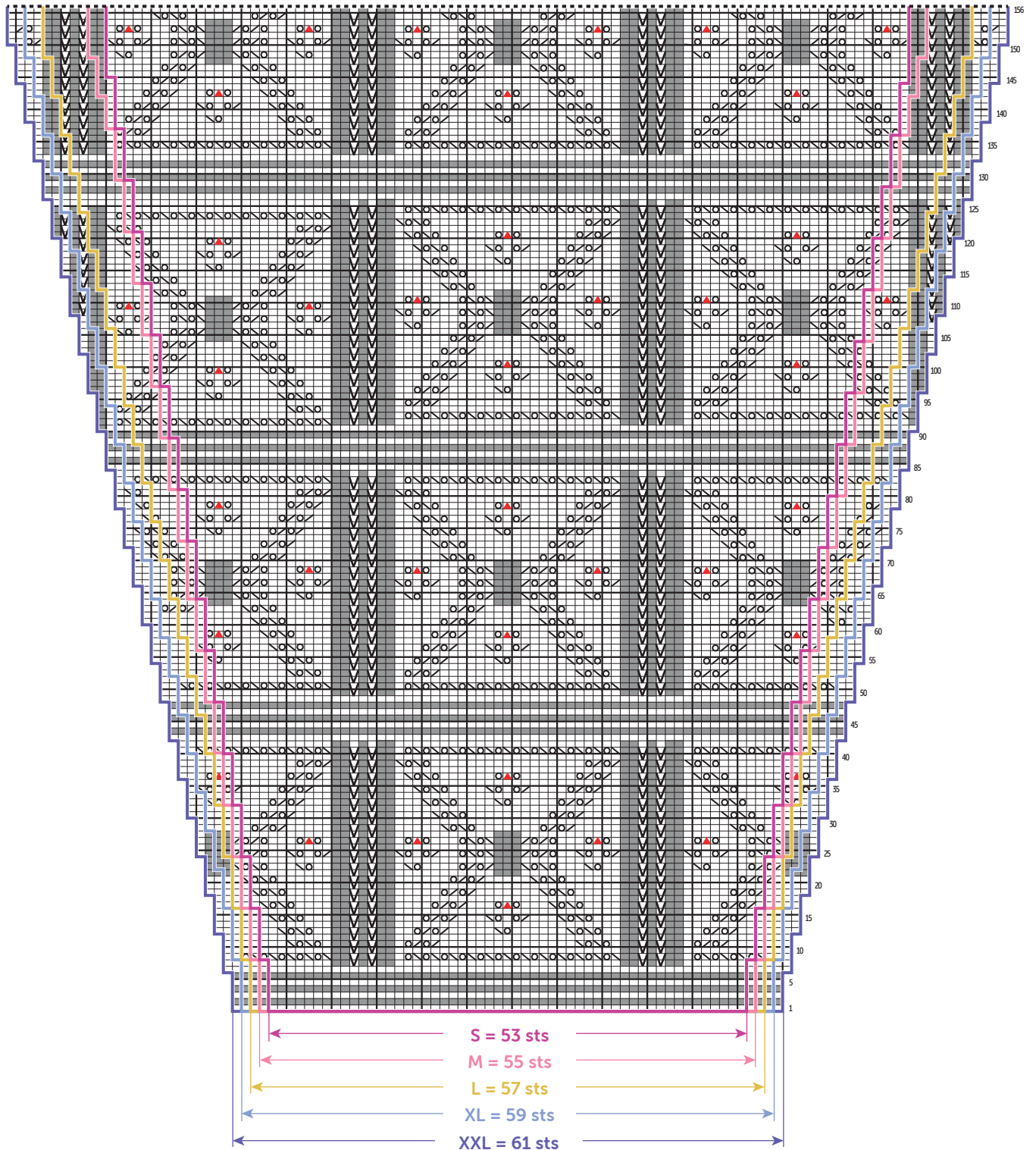
- each yon must be compensated by a k2tog or sl 1, k1, pssso.
- each sl 2, k1, pssso must be compensated by 2 yons.



Note :

- the increases 2 sts in from the edge are not shown on the chart.
- each yon must be compensated by k2tog or sl1, k1, pss0.
- each sl2, k1, pss0 must be compensated by 2 yons.

CHART NO. 2



- = k1 on RS, p1 on WS
- = p1 on RS, k1 on WS
- ▨ = sl1, k1, pss0
- ⊙ = 1 yon
- ⊞ = k1d
- ⊠ = k2tog
- ▲ = sl2, k1, pss0