



M 6 4 2 4

Gilet tricolore au crochet

Le niveau de difficulté

BBB BBB Facile

Les tailles

S M L XL XXL

Le nombre de pelotes en, 100% COTON BIO

3	4	4	4	4	Grisou	10679
3	3	3	4	4	Marin	10676
3	3	3	3	3	Écru	10659

Le matériel

Le crochet n° 3.

Les anneaux marqueurs réf. 68395, les 48.

La légende

maille en l'air = m.l.

bride = b.

maille serrée = m.s.

maille coulée = m.c.

Les points employés

POINT FANTAISIE, crochet n° 3. Sur un nombre de m. impair.

1er rg (endroit du travail) : 1 b. dans la 7ème m.l., * 1 m.l., sauter 1 m., 1 b. dans la m. suivante *, répéter de * à *.

2ème rg : 1 m.l., puis 1 m.s. sur chaque b. et dans chaque arceau d'1 m.

3ème rg : 4 m.l., 1 b. sur la 3ème m.s., * 1 m.l., sauter 1 m., 1 b. sur la m. suivante *, répéter de * à *.

4ème rg : reprendre au 2ème rg.

Rayures : crocheter 4 rgs Grisou, 4 rgs Marin, 2 rgs Écru. Répéter ces 10 rgs.

POINT DE BORDURE, crochet n° 3.

1er rg (envers du travail) : 1 m.l., puis 1 m.s. sur chaque m.c. (piquer le crochet sous les 2 brins de chaque m.c.).

2ème rg : 1 m.l., 1 m.s. sur la 1ère m.s., * sauter 2 m.s., 7 b. sur la m.s. suivante, sauter 2 m.s., 1 m.s. sur la m.s. suivante *, répéter de * à *.

Les bases du crochet : Consulter nos astuces et conseils sur bergeredefrance.fr/apprendre-tricot-crochet.

L'échantillon

Pour réussir votre modèle, il est important de crocheter l'échantillon (consulter nos astuces et conseils sur bergeredefrance.fr/apprendre-tricot-crochet).

Un carré de 10 cm point fantaisie = 24 m. et 15,5 rgs.

La réalisation du gilet

DOS :

Monter une chaînette de 111-121-131-145-155 m.l. Grisou. Crocheter point fantaisie rayé (à la fin du 1er rg = 107-117-127-141-151 m.).

Emmanchures :

À 34-35-35-36-37 cm (52-54-54-56-58 rgs) de hauteur totale, glisser un anneau marqueur dans la première et la dernière m. pour marquer le début des emmanchures (voir croquis) et continuer le point fantaisie rayé.

Encolure :

À 48-50-52-54-56 cm (72-76-78-82-86 rgs) de hauteur totale, le travail se sépare en 2 parties :

1ère partie :

Crocheter :

- 4 m.l., 1 b. sur la 3ème m.s., * 1 m.l., sauter 1 m., 1 b. sur la m. suivante *, crocheter 16-18-20-23-25 fois de * à *, puis sauter 1 m., 1 b. sur la m.s. suivante. Tourner le travail.

- 1 m.l., 1 m.s. sur la 1ère m. et sur chacune des m. suivantes. Tourner.

- 4 m.l., 1 b. sur la 3ème m.s., * 1 m.l., sauter 1 m., 1 b. sur la m. suivante *, crocheter 15-17-19-22-24 fois de * à *, puis 1 m.l., sauter 2 m., 1 b. sur la m.s. suivante. Tourner.

- 1 m.l., 1 m.s. sur la 1ère m. et sur chacune des m. suivantes (= 33-37-41-47-51 m.s. pour l'épaule) et arrêter.

2ème partie :

Sauter 37-39-41-43-45 m.s., en continuant les rayures, crocheter :

- 1 m.c. sur la m.s. suivante, 3 m.l., sauter 1 m.s., 1 b. sur la m.s. suivante, * 1 m.l., sauter 1 m., 1 b. sur la m. suivante *, répéter de * à *. Tourner le travail.

- 1 m.l., 1 m.s. sur la 1ère m. et sur chacune des m. suivantes. Tourner.

- 4 m.l., 1 b. sur la 3ème m.s., * 1 m.l., sauter 1 m., 1 b. sur la m. suivante *, répéter de * à *. Tourner.

- 1 m.l., 1 m.s. sur la 1ère m. et sur chacune des m. suivantes (= 33-37-41-47-51 m.s. pour l'épaule) et arrêter.

DEVANT DROIT :

Monter une chaînette de 55-61-65-73-77 m.l. Grisou. Crocheter point fantaisie rayé (à la fin du 1er rg = 51-57-61-69-73 m.).

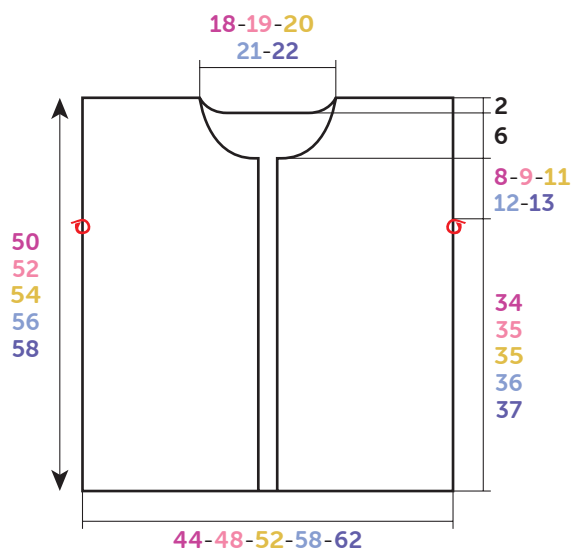
Emmanchure :

Marquer à gauche comme au dos, puis continuer le point fantaisie rayé.

Encolure :

À 42-44-46-48-50 cm (64-68-70-74-78 rgs) de hauteur totale, arrêter.

En continuant les rayures, crocheter 1 m.c. sur la 13ème-15ème-15ème-17ème-17ème m.s., 3 m.l., sauter 1 m.s.,



◊ = Anneau marqueur
 ◊ = Markeerring
 ◊ = Stitch marker

**DOS-DEVANTS
RUGPAND - VOORPANDEN
BACK-FRONTS**

**MANCHE
MOUW
SLEEVE**

Croquis, mesures en cm / Tekening, maten in cm / Diagram, measurements in cm

1 b. sur la m.s. suivante, * 1 m.l., sauter 1 m., 1 b. sur la m. suivante *, répéter de * à *

Au rang suivant, 1 m.l., 1 m.s. sur la 1ère m. et sur chacune des m. suivantes, sauf sur le groupe de 3 m.l. du rg précédent.

• **Au rang suivant**, 3 m.l., 1 b. sur la 3ème m.s., * 1 m.l., sauter 1 m., 1 b. sur la m. suivante *, répéter de * à *

Au rang suivant, 1 m.l., 1 m.s. sur la 1ère m. et sur chacune des m. suivantes, sauf sur le groupe de 3 m.l. du rg précédent •.

Crocheter encore 2 fois de • à •

Puis, continuer sur les 33-37-41-47-51 m. restantes.

Épaupe :

À 50-52-54-56-58 cm (76-80-82-86-90 rgs) de hauteur totale, arrêter.

DEVANT GAUCHE :

Monter une chaînette de 55-61-65-73-77 m.l. Grisou. Crocheter point fantaisie rayé (à la fin du 1er rg = 51-57-61-69-73 m.).

Emmanchure :

Marquer à droite comme au dos, puis continuer le point fantaisie rayé.

Encolure :

À 42-44-46-48-50 cm (64-68-70-74-78 rgs) de hauteur totale, crocheter 4 m.l., 1 b. sur la 3ème m.s., * 1 m.l., sauter 1 m., 1 b. sur la m. suivante *, crocheter 17-19-21-24-26 fois de * à *, puis sauter 1 m., 1 b. sur la m. suivante.

Au rang suivant, 1 m.l., 1 m. s. sur la 2ème m. et sur chaque m. suivante.

• **Au rang suivant**, crocheter 4 m.l., 1 b. sur la 3ème m.s., * 1 m.l., sauter 1 m., 1 b. sur la m. suivante *, répéter de * à * jusqu'à ce qu'il ne reste plus que 2 m., puis sauter 1 m., 1 b. sur la m. suivante.

Au rang suivant, 1 m.l., 1 m. s. sur la 2ème m. et sur chaque m. suivante •.

Crocheter encore 2 fois de • à •

Puis, continuer sur les 33-37-41-47-51 m. restantes.

Épaupe :

À 50-52-54-56-58 cm (76-80-82-86-90 rgs) de hauteur

totale, arrêter.

MANCHES :

Monter une chaînette de 79-85-95-99-105 m.l. Grisou. Crocheter point fantaisie rayé (à la fin du 1er rg = 75-81-91-95-101 m.).

Haut de la manche :

À 15,5 cm (24 rgs) de haut, arrêter.

COL :

Monter une chaînette de 129-133-137-141-145 m.l. Grisou. Crocheter 14 rgs point fantaisie rayé (à la fin du 1er rg = 125-129-133-137-141 m.) et arrêter.

FINITIONS :

Au bas de chaque manche, crocheter 73-79-91-91-97 m.c., puis crocheter 2 rgs point de bordure Écru et arrêter.

Assembler les épaules.

Coudre l'envers du col sur l'endroit de l'encolure.

Coudre le haut des manches au bord des emmanchures entre les anneaux marqueurs.

Faire les coutures des manches et des côtés du gilet.

Sur l'**endroit** du travail, le long des devant et au bas du corps, crocheter Écru (voir diagramme bordure) :

1 m.c. dans chaque m.l.,

1 m.c. le long de chaque rg en m.s.,

2 m.c. le long de chaque rg ajouré.

Puis, crocheter 2 rgs point de bordure et arrêter.

Sur l'**endroit** du col, crocheter Écru (voir diagramme bordure) : 1 rg en m.c., puis 2 rgs point de bordure et arrêter.



M 6 4 2 4

Gehaakt 3-kleuren vest

Moeilijkheidsgraad

BBB BBBB Makkelijk

Maten

S M L XL XXL

Aantal ballen in 100% COTON BIO

3	4	4	4	4	Grisou	10679
3	3	3	4	4	Marin	10676
3	3	3	3	3	Écru	10659

Benodigheden

Haaknaald nr. 3.

Markeerringen, art. 68395, per 48.

Toelichting

losse = L.

stokje = stk.

vaste = v.

halve vaste = hv.

Gebruikte steken

FANTASIESTEЕК, haaknld. nr. 3. Over een oneven aantal st.
1e rij (goede kant van het werk) : 1 stk. in de 7e L., * 1 L., 1 st. overslaan, 1 stk. in de volgende st. *, herhalen van * tot *.

2e rij : 1 L., dan 1 v. op elk stk. en in elke boog van 1 st.

3e rij : 4 L., 1 stk. op de 3e v., * 1 L., 1 st. overslaan, 1 stk. op de volgende st. *, herhalen van * tot *.

4e rij : herhalen vanaf de 2e rij.

Strepen : 4 rijen Grisou, 4 rijen Marin, 2 rijen Écru haken. Deze 10 rijen herhalen.

RANDSTEЕК, haaknld. nr. 3.

1e rij (achterkant van het werk) : 1 L., dan 1 v. op elke hv. (de haaknld. onder de 2 draden van elke hv. steken).

2e rij : 1 m.l., 1 v. op de 1e v., * 2 v. overslaan, 7 stk. op de volgende v., 2 v. overslaan, 1 v. op de volgende v. *, herhalen van * tot *.

Basissteken van het haken : zie tips en raad op <https://nl.bergere-de-france.be/conseils>.

Proeflapje

Voor het slagen van je model is het belangrijk om het proeflapje te haken (zie tips en raad op <https://nl.bergere-de-france.be/conseils>).

Een vierkant van 10 cm in fantasiesteek = 12 st. en 15,5 rij.

Uitvoering van het vest

RUGPAND :

Met Grisou een ketting van 111-121-131-145-155 L. opzetten en gestreepte fantasiesteek haken (aan het eind van de 1e rij = 107-117-127-141-151 st.).

Armsgaten :

Op 34-35-35-36-37 cm (52-54-54-56-58 rijen) totale hoogte een markeerring op de eerste en de laatste st. plaatsen (zie tekening) om het begin van de armsgaten aan te geven en verder haken in gestreepte fantasiesteek.

Hals :

Op 48-50-52-54-56 cm (72-76-78-82-86 rijen) totale hoogte splitst het werk zich in 2 delen :

1e deel :

Als volgt haken :

- 4 L., 1 stk. op de 3e v., * 1 L., 1 st. overslaan, 1 stk. op de volgende st. *, 16-18-20-23-25 keer van * tot * haken, dan 1 st. overslaan, 1 stk. op de volgende v. Het werk keren.

- 1 L., 1 v. op de 1e st. en op elk van de volgende st. Keren.

- 4 L., 1 stk. op de 3e v., * 1 L., 1 st. overslaan, 1 stk. op de volgende st. *, 15-17-19-22-24 keer van * tot * haken, dan 1 L., 2 st. overslaan, 1 stk. op de volgende v. Keren.

- 1 L., 1 v. op de 1e st. en op elk van de volgende st. (= 33-37-41-47-51 v. voor de schouder) en afhechten.

2e deel :

37-39-41-43-45 v. overslaan, de strepen verder haken en als volgt haken :

- 1 hv. op de volgende v., 3 L., 1 v. overslaan, 1 stk. op de volgende v., * 1 L., 1 st. overslaan, 1 stk. op de volgende st. *, herhalen van * tot *. Het werk keren.

- 1 L., 1 v. op de 1e st. en op elk van de volgende st. Keren.

- 4 L., 1 stk. op de 3e v., * 1 L., 1 st. overslaan, 1 stk. op de volgende st. *, herhalen van * tot *. Keren.

- 1 L., 1 v. op de 1e st. en op elk van de volgende st. (= 33-37-41-47-51 v. voor de schouder) en afhechten.

RECHTERVOORPAND :

Met Grisou een ketting van 55-61-65-73-77 L. opzetten en gestreepte fantasiesteek haken (aan het eind van de 1e rij = 51-57-61-69-73 st.).

Armsgat :

Links merken als voor het rugpand, dan verder haken in gestreepte fantasiesteek.

Hals :

Op 42-44-46-48-50 cm (64-68-70-74-78 rijen) totale hoogte afhechten.

De strepen verder haken en als volgt haken : 1 hv. op de 13e-15e-15e-17e-17e v., 3 L., 1 v. overslaan, 1 stk. op de volgende v., * 1 L., 1 st. overslaan, 1 stk. op de volgende st. *, herhalen van * tot *

In de volgende rij haken : 1 L., 1 v. op de 1e st. en op elk van

de volgende st., behalve op de groep van 3 L. van de vorige rij.

• **In de volgende rij** haken : 3 L., 1 stk. op de 3e v., * 1 L., 1 st. overslaan, 1 stk. op de volgende st. *, herhalen van * tot *.

In de volgende rij haken : 1 L., 1 v. op de 1e st. en op elk van de volgende st., behalve op de groep van 3 L. van de vorige rij •.

Nog 2 keer haken van • tot •

Dan verder haken over de vorige 33-37-41-47-51 st.

Schouder :

Op 50-52-54-56-58 cm (76-80-82-86-90 rijen) totale hoogte afhechten.

LINKERVOORPAND :

Met Grisou een ketting van 55-61-65-73-77 L. opzetten en gestreepte fantasiesteek haken (aan het eind van de 1e rij = 51-57-61-69-73 st.).

Armsgat :

Rechts merken als voor het rugpand, dan verder haken in gestreepte fantasiesteek.

Hals :

Op 42-44-46-48-50 cm (64-68-70-74-78 rijen) totale hoogte haken : 4 L., 1 stk. op de 3e v., * 1 L., 1 st. overslaan, 1 stk. op de volgende st. *, 17-19-21-24-26 keer haken van * tot *, dan 1 st. overslaan, 1 stk. op de volgende st.

In de volgende rij haken : 1 L., 1 v. op de 2e st. en op elke volgende st.

• **In de volgende rij** haken : 4 L., 1 stk. op de 3e v., * 1 L., 1 st. overslaan, 1 stk. op de volgende st. *, herhalen van * tot * tot er nog maar 2 st. over zijn, dan 1 st. overslaan, 1 stk. op de volgende st.

In de volgende rij haken : 1 L., 1 v. op de 2e st. en op elke volgende st. •.

Nog 2 keer haken van • tot •

Dan verder haken over de overige 33-37-41-47-51 st.

Schouder :

Op 50-52-54-56-58 cm (76-80-82-86-90 rijen) totale hoogte afhechten.

MOUWEN :

Met Grisou een ketting van 79-85-95-99-105 L. opzetten en gestreepte fantasiesteek haken (aan het eind van de 1e rij = 75-81-91-95-101 st.).

Bovenkant mouw :

Op 15,5 cm (24 rijen) hoogte afhechten.

KRAAG :

Met Grisou een ketting van 129-133-137-141-145 L. opzetten en 14 rijen gestreepte fantasiesteek haken (aan het eind van de 1e rij = 125-129-133-137-141 st.) en afhechten.

AFWERKING :

Langs de onderkant van elke mouw 73-79-91-91-97 hv. haken, dan met Ecrú 2 rijen randsteek haken en afhechten.

De schouders aan elkaar naaien.

De achterkant van de kraag langs de goede kant van de hals naaien.

De bovenkant van de mouwen langs de armsgaten naaien, tussen de markeerringen.

De mouw- en zijnaden van het vest aan elkaar naaien.

Op de goede kant van het werk, langs de voorpanden en de onderkant van het vest, met Ecrú haken (zie diagram voor de rand) :

1 hv. in elke L.,

1 hv. langs elke rij v.,

2 hv. langs elke ajourrij.

Dan 2 rijen randsteek haken en afhechten.

Op de goede kant van de kraag met Ecrú haken (zie diagram voor de rand) : 1 rij hv., dan 2 rijen randsteek en afhechten.



M 6 4 2 4

3 color crochet cardigan

Level of difficulty

BBB Easy

Sizes

S M L XL XXL

Number of balls, using 100% COTON BIO

3 4 4 4 4 Grisou 10679 (A)

3 3 3 4 4 Marin 10676 (B)

3 3 3 3 3 Écru 10659 (C)

Needles and notions

3.0 mm crochet hook.

Stitch markers, ref. 68395, pk of 48.

Abbreviations

chain = ch

double crochet (uk: treble) = dc (uk: tr)

single crochet (uk: double crochet) = sc (uk: dc)

slip stitch = sl st

Stitches used

PATTERN STITCH, using 3 mm crochet hook. Worked on an uneven number of sts.

Row 1 (right side of work): 1 dc in the 7th ch st, * ch 1, skip 1 st, 1 dc in next st *, repeat from * to *.

Row 2: 1 ch, then 1 sc in each dc and in every ch1-space.

Row 3: 4 ch, 1 dc in the 3rd sc, * 1 ch, skip 1 st, 1 dc in next st *, repeat from * to *.

Row 4: repeat from row 2.

Rayures: crochet 4 rows with A, 4 rows with B, 2 rows with C. Repeat those 10 rows.

BORDER STITCH, using 3 mm crochet hook.

Row 1 (wrong side of work): 1 ch, then 1 sc in each sl st (insert hook under both loops of each sl st).

Row 2: 1 ch, 1 sc in the 1st sc, * skip 2 sc, 7 dc in the next sc, skip 2 sc, 1 sc in the next sc *, repeat from * to *.

Crochet basics: See our tips and tricks on bergeredefrance.com/advices.

Tension/Gauge

To achieve a good result, it is essential to crochet a tension square (see our tips and tricks on bergeredefrance.com/advices).

24 sts and 15.5 rows in Pattern stitch = 10 cm (4 in) square.

To crochet the cardigan

BACK:

Make a foundation chain of 111-121-131-145-155 ch sts. With A, crochet in In striped Pattern stitch (at the end of 1st row = 107-117-127-141-151 sts) until work measures 34-35-35-36-37 cm (13½-13¾-13¾-14¼-14½ in) [52-54-54-56-58 rows] total.

Armholes:

Slip a stitch marker in the first and last st to locate the beginning of armholes (see diagram) and continue in striped Pattern stitch until work measures 48-50-52-54-56 cm (19-19¾-20½-21¼-22 in) [72-76-78-82-86 rows] total.

Neck:

Separate work in 2 parts:

1st part:

Crochet:

- 4 ch, 1 dc in the 3rd sc, * 1 ch, skip 1 st, 1 dc in next st *, crochet 16-18-20-23-25 times total from * to *, then skip 1 st, 1 dc in the next sc. Turn work.

- 1 ch, 1 sc in the 1st st and in every following st. Turn.

- 4 ch, 1 dc in the 3rd sc, * 1 ch, skip 1 st, 1 dc in next st *, crochet 15-17-19-22-24 times from * to *, then 1 ch, skip 2 sts, 1 dc in the next sc. Turn.

- 1 ch, 1 sc in the 1st st and in every following st (= 33-37-41-47-51 sc for shoulder) and fasten off.

2nd part:

Skip 37-39-41-43-45 sc, continuing stripes, crochet:

- 1 sl st in the next sc, 3 ch, skip 1 sc, 1 dc in the next sc, * 1 ch, skip 1 st, 1 dc in next st *, repeat from * to *. Turn work.

- 1 ch, 1 sc in the 1st st and in every following st. Turn.

- 4 ch, 1 dc in the 3rd sc, * 1 ch, skip 1 st, 1 dc in next st *, repeat from * to *. Turn.

- 1 ch, 1 sc in the 1st st and in every following st (= 33-37-41-47-51 sc for shoulder) and fasten off.

RIGHT FRONT:

Make a foundation chain of 55-61-65-73-77 ch sts. With A, crochet in striped Pattern stitch (at the end of 1st row = 51-57-61-69-73 sts).

Armhole:

Place a marker on left edge as for back, then continue in striped Pattern stitch until work measures 42-44-46-48-50 cm (16½-17¼-18-19-19¾ in) [64-68-70-74-78 rows] total.

Neck:

Fasten off.

Continue with stripes and crochet 1 sl st in the 13th-15th-15th-17th-17th sc, 3 ch, skip 1 sc, 1 dc in the next sc, * 1 ch, skip 1 st, 1 dc in next st *, repeat from * to *

On next row, 1 ch, 1 sc in the 1st st and in every following st, except in the ch3 of previous row.

• **On next row,** 3 ch, 1 dc in the 3rd sc, * 1 ch, skip 1 st, 1 dc in

next st *, repeat from * to *.

On next row, 1 ch, 1 sc in the 1st st and in every following st, except in the ch3 of previous row •.

Crochet **2** more times from • to •.

Then continue on the **33-37-41-47-51** remaining sts until work measures **50-52-54-56-58** cm (**19¾-20½-21¼-22-22¾** in) [**76-80-82-86-90** rows] total.

Shoulder:

Fasten off.

LEFT FRONT:

Make a foundation chain of **55-61-65-73-77** ch sts. With A, crochet in striped Pattern stitch (at the end of the 1st row = **51-57-61-69-73** sts).

Armhole:

Place a marker on right edge as for back, then continue in striped Pattern stitch until work measures **42-44-46-48-50** cm (**16½-17¼-18-19-19¾** in) [**64-68-70-74-78** rows] total.

Neck:

Crochet 4 ch, 1 dc in the 3rd sc, * 1 ch, skip 1 st, 1 dc in next st *, crochet **17-19-21-24-26** times from * to *, then skip 1 st, 1 dc in next st.

On next row, 1 ch, 1 sc in the 2nd st and in every following st.

• **On next row**, crochet 4 ch, 1 dc in the 3rd sc, * 1 ch, skip 1 st, 1 dc in next st *, repeat from * to * until only 2 sts remain, then skip 1 st, 1 dc in next st.

On next row, 1 ch, 1 st s. in the 2nd sts and in every following st •.

Crochet **2** more times from • to •.

Then continue on the **33-37-41-47-51** remaining sts until work measures **50-52-54-56-58** cm (**19¾-20½-21¼-22-22¾** in) [**76-80-82-86-90** rows] total.

Shoulder:

Fasten off.

SLEEVES:

Make a foundation chain of **79-85-95-99-105** ch sts.

With A, crochet in In striped Pattern stitch (at the end of 1st row = **75-81-91-95-101** sts) until sleeve measures **15.5** cm (**6** in) [**24** rows] high.

Top of sleeve:

Fasten off.

COLLAR:

Make a foundation chain of **129-133-137-141-145** ch sts. With A, crochet **14** rows in striped Pattern stitch (at the end of 1st row = **125-129-133-137-141** sts) and fasten off.

FINISHING:

Along the bottom edge of each sleeve, crochet **73-79-91-91-97** sl st, then crochet **2** rows in Border stitch with C and fasten off.

Join the shoulder seams.

Sew the wrong side of collar to right side of neck.

Sew the top of sleeves to edge of armholes in between the stitch markers.

Sew sleeve seams and sides of cardigan.

On the **right side** of work, along the fronts and the bottom edge of body, crochet with C (see Border chart) as follows:

1 sl st in each ch,

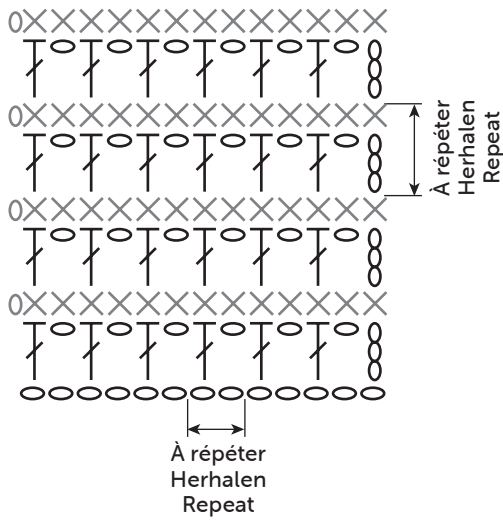
1 sl st along each row in sc,

2 sl st along each eyelet row.

Then crochet **2** rows in Border stitch and fasten off.

On the **right side** of collar, crochet with C (see Border chart) as follows: 1 row in sl st, then **2** rows in Border stitch and fasten off.

**POINT FANTAISIE
FANTASIESTEEK
PATTERN STITCH**

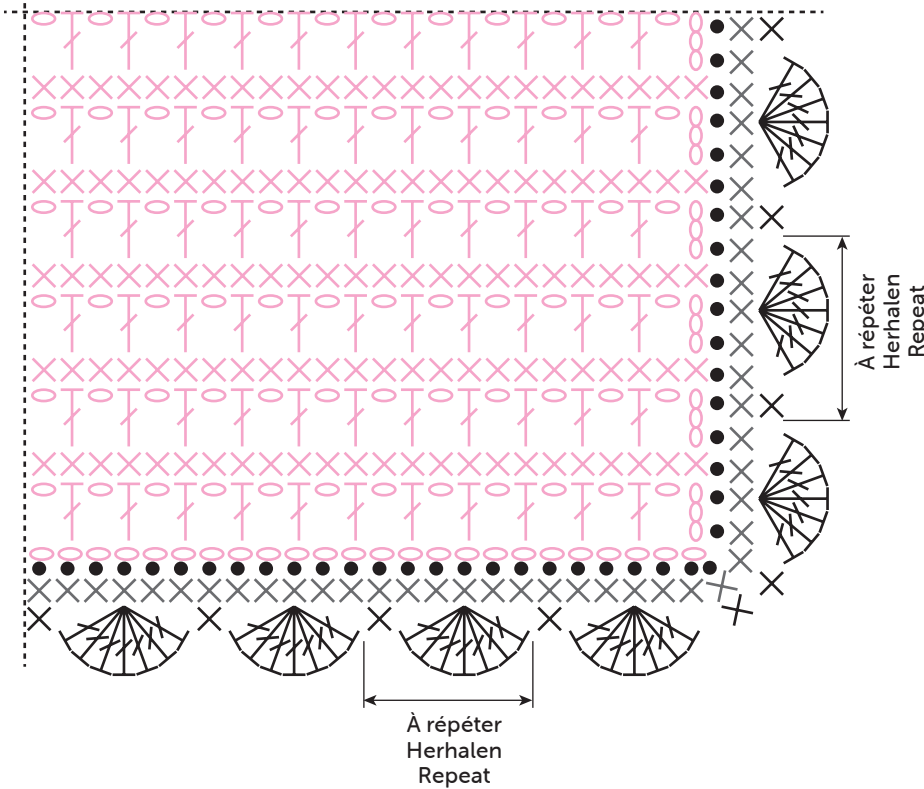


○ ○ = maille en l'air
 † † = bride
 X X = maille serrée

○ ○ = losse
 † † = stokje
 X X = vaste

○ ○ = ch st
 † † = dc
 X X = sc

**DIAGRAMME BORDURE
DIAGRAM RAND
BORDER CHART**



● = maille en l'air
 X X = maille serrée
 † = bride

● = losse
 X X = vaste
 † = stokje

● = sl st
 X X = sc
 † = dc