



M 6 4 2 5

Débardeur ajouré col V

Le niveau de difficulté

BBBBB Intermédiaire

Les tailles

S M L XL XXL

Le nombre de pelotes en, 100% COTON BIO

4 5 5 5 6 Lagon 10675

Le matériel

Les aiguilles n° 2,5 et n° 3.

Les points employés

CÔTES 1/1, aig. n° 2,5.

POINT AJOURÉ, aig. n° 3. Sur un nombre de m. divisible par 6 + 1. Suivre la grille.

JERSEY ENDROIT, aig. n° 3.

POINT FANTAISIE, aig. n° 3. Sur 14 m. Suivre la grille.

Les échantillons

Pour réussir votre modèle, il est important de tricoter les échantillons (consulter nos astuces et conseils sur bergeredefrance.fr/apprendre-tricot-crochet).

Un carré de 10 cm jersey endroit = 26 m. et 32 rgs.

14 m. point fantaisie = 6,5 cm de large.

La réalisation du débardeur

DOS :

Monter **105-115-127-139-151** m. aig. n° 2,5. Tricoter **5** cm (**18** rgs) côtes 1/1.

Continuer point ajouré aig. n° 3 en suivant la **grille, mais pour**

S commencer à la m. 6 de la grille.

Après le dernier rg de la grille, continuer jersey endroit, **mais** au 1er rg **pour S - M - XL et XXL** augmenter 1 m., **L** diminuer 1 m. (= **106-116-126-140-152** m.).

Emmanchures :

À **37-38-38-39-40** cm (**124-126-126-130-134** rgs) de hauteur totale, de chaque côté rabattre tous les 2 rgs :

S : 1 x 4 m., 1 x 3 m., 2 x 2 m., 4 x 1 m.

M : 1 x 4 m., 2 x 3 m., 1 x 2 m., 4 x 1 m.

L : 1 x 4 m., 2 x 3 m., 2 x 2 m., 3 x 1 m.

XL : 2 x 4 m., 2 x 3 m., 2 x 2 m., 4 x 1 m.

XXL : 1 x 5 m., 1 x 4 m., 2 x 3 m., 3 x 2 m., 4 x 1 m.

Puis, continuer sur les **76-84-92-96-102** m. restantes.

Épaules et encolure :

À **55-56-58-60-62** cm (**178-184-190-196-204** rgs) de hauteur totale, **pour les épaules** de chaque côté rabattre tous les 2 rgs :

S : 2 x 3 m., 1 x 4 m.,

M : 2 x 4 m., 1 x 5 m.,

L : 2 x 5 m., 1 x 6 m.,

XL : 1 x 5 m., 2 x 6 m.,

XXL : 3 x 6 m.,

en même temps que la 1ère diminution d'épaule, **pour l'encolure** rabattre les **46-48-50-52-56** m. centrales, continuer chaque côté séparément en rabattant côté encolure tous les 2 rgs 1 x 3 m., 1 x 2 m.

DEVANT :

Monter **105-115-127-139-151** m. aig. n° 2,5. Tricoter **5** cm (**18** rgs) côtes 1/1.

Continuer point ajouré aig. n° 3 en suivant la **grille** en commençant comme au dos, **mais** au dernier rg **pour S - M - XL et XXL** diminuer 1 m., **L** répartir 3 diminutions (= **104-114-124-138-150** m.).

Continuer en tricotant **45-50-55-62-68** m. jersey endroit, **14** m. point fantaisie en suivant la **grille, 45-50-55-62-68** m. jersey endroit.

Emmanchures et encolure :

À **37-38-38-39-40** cm (**124-126-126-130-134** rgs) de hauteur totale, **pour les emmanchures** rabattre de chaque côté comme au dos, **en même temps pour l'encolure**, partager le travail en son milieu, puis diminuer à 8 m. du bord côté encolure dès le 1er rg, puis tous les 2 rgs :

S : 27 x 1 m.

M : 28 x 1 m.

L : 29 x 1 m.

XL : 30 x 1 m.

XXL : 32 x 1 m.

Pour diminuer 1 m. à 8 m. du bord :

- **Au début du rg côté encolure** : tricoter 8 m., 2 m. ensemble endroit, puis continuer le rg.

- **A la fin du rg côté encolure** : tricoter le rg et lorsqu'il reste 10 m. sur l'aig. gauche, tricoter 1 surjet simple et terminer le rg.

Épaules :

Rabattre comme au dos.

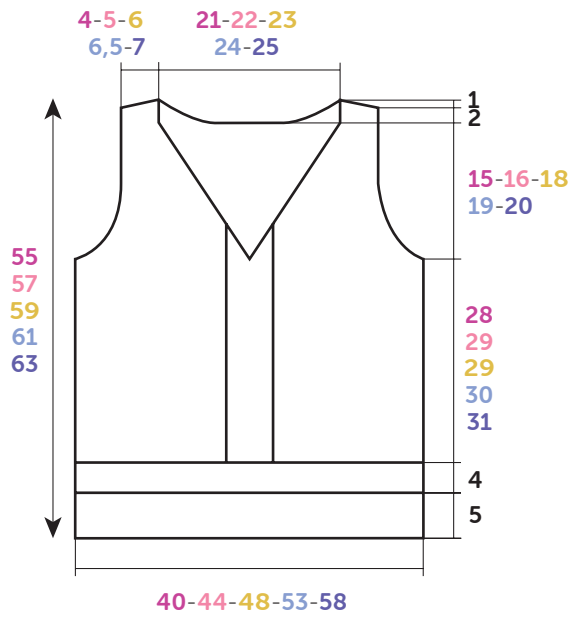
FINITIONS :

Au bord de l'encolure dos, en tricotant relever **58-60-62-64-68** m. aig. n° 3. Puis, rabattre toutes les m. en les tricotant endroit sur l'envers du travail.

Assembler les épaules.

Le long de chaque emmanchure, en tricotant relever **108-116-128-140-152** m. aig. n° 3. Puis, rabattre toutes les m. en les tricotant endroit sur l'envers du travail.

Faire les coutures des côtés du débardeur.



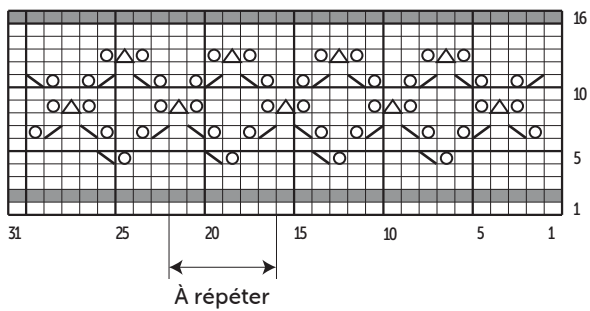
DOS-DEVANT

Croquis, mesures en cm

POINT AJOURÉ

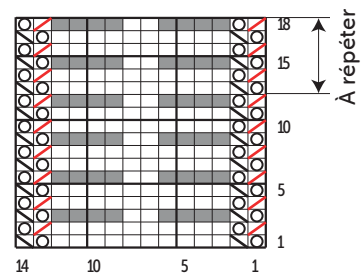
Attention pour la taille S :

- chaque jeté doit être compensé par 2 m. ensemble endroit ou un surjet simple.
- une double diminution doit être compensée par 2 jetés. Lorsqu'il n'est pas possible de faire les 2 jetés, remplacer la double diminution par 2 m. ensemble endroit ou 1 surjet simple et 1 jeté.



- = 1 m. jersey endroit
- = 1 m. jersey envers
- = 1 jeté
- ◻ = 1 surjet simple
- ◼ = 2 m. ensemble endroit
- ◽ = 1 double diminution

POINT FANTAISIE



- = 1 m. jersey endroit
- = 1 m. jersey envers
- = 1 jeté
- ◻ = 1 surjet simple
- ◼ = 2 m. ensemble envers



M 6 4 2 5

Ajournspencer met V-hals

Moelijkheidsgraad

BBBBBB Intermediair

Maten

S M L XL XXL

Aantal ballen in 100% COTON BIO

4 5 5 5 6 Lagon 10675

Benodigheden

Breinaalden nr. 2,5 en nr. 3.

Gebruikte steken

BOORDSTEEK 1/1, nld. nr. 2,5.

AJOURSTEEK, nld. nr. 3. Over een aantal st. deelbaar door 6 + 1. De teltekening volgen.

RECHTE TRICOTSTEEK, nld. nr. 3.

FANTASIESTEEK, nld. nr. 3. Over 14 st. De teltekening volgen.

Proeflapjes

Voor het slagen van je model is het belangrijk om de proeflapjes te breien (zie tips en raad op <https://nl.bergere-de-france.be/conseils>).

Een vierkant van 10 cm in rechte tricotsteek = 26 st. en 32 nld.

14 st. fantasiesteek = 6,5 cm breed.

Uitvoering van de spencer

RUGPAND :

105-115-127-139-151 st. met nld. nr. 2,5 opzetten en **5** cm (**18** nld.) boordsteek 1/1 breien.

Met nld. nr. 3 verder breien in ajoursteek volgens de **teltekening**, **maar voor S** beginnen met de st. 6 van de teltekening.

Na de laatste nld. van de teltekening verder breien in rechte tricotsteek, **maar** in de 1e nld. **voor S - M - XL en XXL** 1 st. meerderen, **L** 1 st. minderen (= **106-116-126-140-152** st.).

Armsgaten :

Op **37-38-38-39-40** cm (**124-126-126-130-134** nld.) totale hoogte aan beide kanten elke 2e nld. afkanten voor :

S : 1 x 4 st., 1 x 3 st., 2 x 2 st., 4 x 1 st.

M : 1 x 4 st., 2 x 3 st., 1 x 2 st., 4 x 1 st.

L : 1 x 4 st., 2 x 3 st., 2 x 2 st., 3 x 1 st.

XL : 2 x 4 st., 2 x 3 st., 2 x 2 st., 4 x 1 st.

XXL : 1 x 5 st., 1 x 4 st., 2 x 3 st., 3 x 2 st., 4 x 1 st.

Dan verder breien over de overige **76-84-92-96-102** st.

Schouders en hals :

Op **55-56-58-60-62** cm (**178-184-190-196-204** nld.) totale hoogte **voor de schouders** aan beide kanten elke 2e nld. afkanten voor :

S : 2 x 3 st., 1 x 4 st.,

M : 2 x 4 st., 1 x 5 st.,

L : 2 x 5 st., 1 x 6 st.,

XL : 1 x 5 st., 2 x 6 st.,

XXL : 3 x 6 st.,

tegelijk met de 1e schoudermindering, **voor de hals** de middelste **46-48-50-52-56** st. afkanten, elke kant apart verder breien en hierbij aan de halskant elke 2e nld. 1 x 3 st., 1 x 2 st. afkanten.

VOORPAND :

105-115-127-139-151 st. met nld. nr. 2,5 opzetten en **5** cm (**18** nld.) boordsteek 1/1 breien.

Met nld. nr. 3 verder breien in ajoursteek volgens de **teltekening** en hierbij beginnen als voor het rugpand, **maar** in de laatste nld. **voor S - M - XL en XXL** 1 st. minderen, **L** 3 minderingen verdelen (= **104-114-124-138-150** st.).

Als volgt verder breien : **45-50-55-62-68** st. rechte tricotsteek, **14** st. fantasiesteek volgens de **teltekening**, **45-50-55-62-68** st. rechte tricotsteek.

Armsgaten en hals :

Op **37-38-38-39-40** cm (**124-126-126-130-134** nld.) totale hoogte **voor de armsgaten** aan beide kanten afkanten als voor het rugpand, **tegelijk voor de hals**, het werk in het midden splitsen, dan op 8 st. uit de halskant vanaf de 1e nld., dan elke 2e nld. minderen voor :

S : 27 x 1 st.

M : 28 x 1 st.

L : 29 x 1 st.

XL : 30 x 1 st.

XXL : 32 x 1 st.

Voor het minderen van 1 st. op 8 st. uit de kant :

- **Aan het begin van de nld. aan de halskant** : 8 st. breien, 2 st. samen recht en de nld. verder breien.

- **Aan het eind van de nld. aan de halskant** : de nld. breien en als er op de linkernld. nog 10 st. over zijn, dan 1 overhaling breien en de nld. uitbreien.

Schouders :

Afkanten als voor het rugpand.

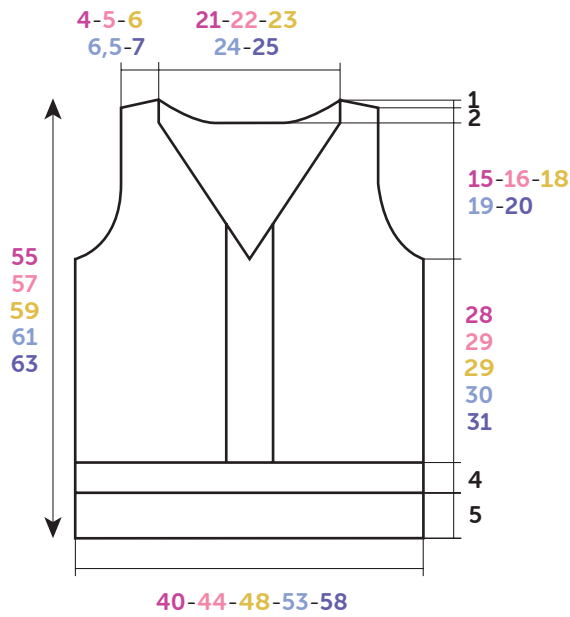
AFWERKING :

Langs de hals van het rugpand met nld. nr. 3 al breiend **58-60-62-64-68** st. opnemen. Dan alle st. afkanten en ze hierbij recht breien op de achterkant van het werk.

De schouders aan elkaar naaien.

Langs elk armsgat met nld. nr. 3 al breiend **108-116-128-140-152** st. opnemen, dan alle st. afkanten en ze hierbij recht breien op de achterkant van het werk.

De zijnaden van de spencer aan elkaar naaien.



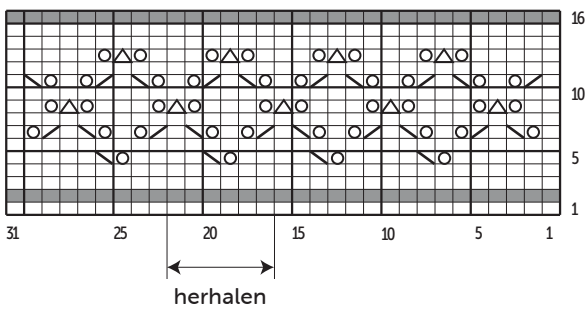
RUG- EN VOORPAND

Tekening, maten in cm

AJOURSTEEK

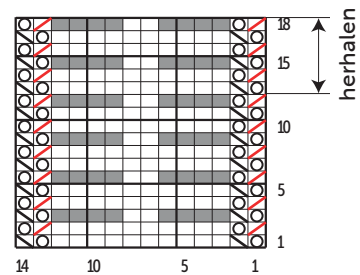
Let op voor de maat **S** :

- elke omslag moet vergoed worden door 2 st. samen recht of door 1 overhaling.
- een dubbele mindering moet vergoed worden door 2 omslagen. Als het niet mogelijk is om de 2 omslagen te maken, dan de dubbele mindering vervangen door 2 st. samen recht of 1 overhaling en 1 omslag.



- = 1 st. rechte tricotsteek
- = 1 st. averechte tricotsteek
- ⊗ = 1 omslag
- ⊞ = 1 overhaling
- ⊚ = 2 st. samen recht
- ⊠ = 1 dubbele mindering

FANTASIESTEEK



- = 1 st. rechte tricotsteek
- = 1 st. averechte tricotsteek
- ⊗ = 1 omslag
- ⊞ = 1 overhaling
- ⊚ = 2 st. samen recht



M 6 4 2 5

V-neck lace tank top

Level of difficulty

BBBBB Intermediate

Sizes

S M L XL XXL

Number of balls, using 100% COTON BIO

4 5 5 5 6 Lagon 10675

Needles and notions

2.5 mm and 3.0 mm needles.

Stitches used

1/1 RIB, using 2.5 mm needles.

LACE PATT (LACE PATTERN), using 3.0 mm needles. Worked on a number of sts div by 6 + 1. Foll chart.

STOCKING STITCH (ST ST), using 3.0 mm needles.

PATTERN STITCH (PATT ST), using 3.0 mm needles. Worked over 14 sts. Follow chart.

Tension/Gauge

To achieve a good result, it is essential to make tension squares (see our tips and tricks on bergeredefrance.com/advice).

26 sts and 32 rows in St st = 10 cm (4 in) square.

14 sts in Patt st = 6.5 cm (2½ in) wide.

To make the top

BACK:

Cast on **105-115-127-139-151** sts using 2.5 mm needles. Work **5 cm (2 in) [18 rows]** in 1/1 Rib.

Cont in Lace patt using 3 mm needles foll chart, **but for S** start on 6th st of chart.

After the last row of chart, cont in St st, **but** on 1st row **for S - M - XL and XXL** inc 1 st, **L** dec 1 st (= **106-116-126-140-152** sts).

Cont as set until work measures **37-38-38-39-40 cm (14½-15-15-15¼-15¾ in) [124-126-126-130-134 rows]** total.

Armholes:

Cast off at the beg of every row:

S: 2 x 4 sts, 2 x 3 sts, 4 x 2 sts, 8 x 1 st.

M: 2 x 4 sts, 4 x 3 sts, 2 x 2 sts, 8 x 1 st.

L: 2 x 4 sts, 4 x 3 sts, 4 x 2 sts, 6 x 1 st.

XL: 4 x 4 sts, 4 x 3 sts, 4 x 2 sts, 8 x 1 st.

XXL: 2 x 5 sts, 2 x 4 sts, 4 x 3 sts, 6 x 2 sts, 8 x 1 st.

Then cont on the **76-84-92-96-102** rem sts until work measures **55-56-58-60-62 cm (21¾-22-22¾-23½-24½ in) [178-184-190-196-204 rows]** total.

Shoulders and neck:

For the shoulders cast off at the beg of every row:

S: 4 x 3 sts, 2 x 4 sts,

M: 4 x 4 sts, 2 x 5 sts,

L: 4 x 5 sts, 2 x 6 sts,

XL: 2 x 5 sts, 4 x 6 sts,

XXL: 6 x 6 sts,

at the same time when working the 1st shoulder dec, **for neck** cast off the **46-48-50-52-56** center sts, cont each side separately and cast off on neck side every 2nd row 1 x 3 sts, 1 x 2 sts.

FRONT:

Cast on **105-115-127-139-151** sts using 2.5 mm needles. Work **5 cm (2 in) [18 rows]** in 1/1 Rib.

Cont in Lace patt using 3 mm needles foll chart and starting as for back, **but** on last row **for S - M - XL and XXL** dec 1 st, **L** dec 3 sts evenly spaced (= **104-114-124-138-150** sts).

Cont as foll: work **45-50-55-62-68** sts in St st, **14** sts in Patt st foll chart, **45-50-55-62-68** sts in St st.

Work as set until front measures **37-38-38-39-40 cm (14½-15-15-15¼-15¾ in) [124-126-126-130-134 rows]** total

Armholes and neck:

For the armholes, cast off at each end as for back, **at the same time for neck**, split work in 2 equal parts then dec, 8 sts in from edge on neck side, starting on 1st row, then every 2nd row:

S: 27 x 1 st.

M: 28 x 1 st.

L: 29 x 1 st.

XL: 30 x 1 st.

XXL: 32 x 1 st.

To decrease 1 st, 8 sts in from edge:

- **At the beg of row on neck side:** work 8 sts, k2 tog, then cont row.

- **At the end of row on neck side:** work row until 10 sts rem on left needle, sl 1, k1, pssso and work row to end.

Shoulders:

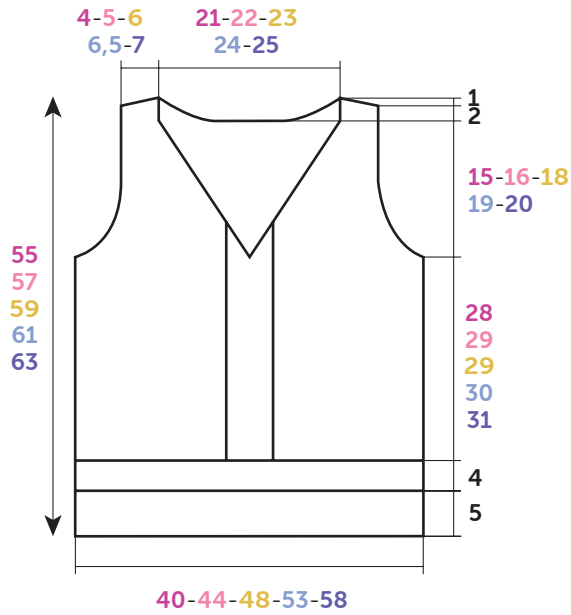
Cast off as for back.

FINISHING:

Along the edge of back neck, pick up and k **58-60-62-64-68** sts using 3 mm needles. Then cast off all sts kwise on WS. Join the shoulder seams.

Along each armhole, pick up and k **108-116-128-140-152** sts using 3 mm needles. Then, cast off all stskwise on WS.

Sew the side seams of tank top. Secure and weave in ends.



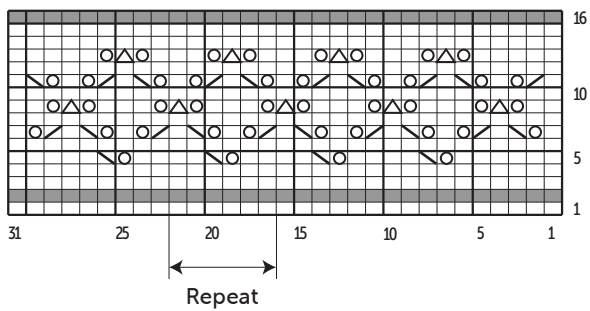
BACK-FRONT

Diagram, measurements in cm

LACE PATTERN

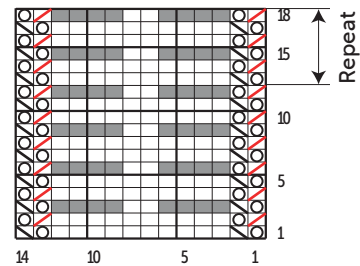
Please note for size S :

- each yarnover must be compensated by k2 tog or sl 1, k1, pss0.
- a double decrease must be compensated by 2 yos. When you can no longer work the 2 yos, replace the double dec by k2 tog, or (sl 1, k1, pss0 and yo).



- = 1 Stocking stitch
- = 1 Reverse St st
- ⊙ = yo
- ⊞ = sl 1, k1, pss0
- ⊚ = k2 tog
- ⊠ = 1 double decrease

PATTERN STITCH



- = 1 Stocking stitch
- = 1 Reverse St st
- ⊙ = yo
- ⊞ = sl 1, k1, pss0
- ⊚ = k2 tog