



M 6 4 2 9

## Débardeur ajouré col V

*Le niveau de difficulté*

BBBBB Intermédiaire

*Les tailles*

S M L XL XXL

*Le nombre de pelotes en,* COTON SATINÉ

6 6 7 8 8 Glycine 10923

*Le matériel*

Les aiguilles n° 3,5.

Les anneaux marqueurs réf. 68395, les 48.

### Les points employés

**POINT DE BLÉ**, aig. n° 3,5.

**POINT DE LOSANGE**, aig. n° 3,5. Sur un nombre de m. impair. Suivre la grille selon la taille à réaliser.

### L'échantillon

Pour réussir votre modèle, il est important de tricoter l'échantillon (consulter nos astuces et conseils sur [bergeredefrance.fr/apprendre-tricot-crochet](http://bergeredefrance.fr/apprendre-tricot-crochet)).

Un carré de 10 cm point de losange = 25 m. et 30 rgs.

### La réalisation du débardeur

#### DOS :

Monter 117-127-137-149-161 m. Tricoter 2 cm (6 rgs) point de blé.

Continuer point de losange en suivant la grille selon la taille à réaliser.

#### Emmanchures et bordures d'emmanchures :

À 28-29-29-30-31 cm (84-86-86-90-92 rgs) de hauteur

totale, **pour les emmanchures** glisser un anneau marqueur dans la première et la dernière m. pour marquer le début des emmanchures, puis **pour les bordures d'emmanchures** continuer en tricotant 5 m. point de blé, 107-117-127-139-151 m. point de losange, 5 m. point de blé.

#### Encolure :

À 35-37-39-41-43 cm (104-110-116-122-128 rgs) de hauteur totale, rabattre la m. centrale, puis continuer chaque côté séparément en tricotant 4 m. point de blé côté encolure et en diminuant à 4 m. du bord tous les 2 rgs :

**S** : 19 x 1 m.

**M** : 1 x 2 m., 18 x 1 m.

**L** : \* 2 x 1 m., 1 x 2 m. \*, tricoter 2 fois de \* à \* ; puis 13 x 1 m.

**XL** : \* 2 x 1 m., 1 x 2 m. \*, tricoter 3 fois de \* à \* ; puis 10 x 1 m.

**XXL** : \* 3 x 1 m., 1 x 2 m. \*, tricoter 4 fois de \* à \* ; puis 3 x 1 m.

#### Pour diminuer 1 m. à 4 m. du bord :

– à la fin du rg côté encolure : tricoter le rg et lorsqu'il reste 6 m. sur l'aig. gauche, tricoter 1 surjet simple ou 2 m. ensemble envers selon le point, 4 m. point de blé.

– au début du rg côté encolure : tricoter 4 m. point de blé, 2 m. ensemble endroit ou 2 m. ensemble envers selon le point et terminer le rg.

#### Pour diminuer 2 m. à 4 m. du bord :

– à la fin du rg côté encolure : tricoter le rg et lorsqu'il reste 7 m. sur l'aig. gauche, tricoter 3 m. ensemble endroit ou 3 m. ensemble envers selon le point, 4 m. point de blé.

– au début du rg côté encolure : tricoter 4 m. point de blé, 3 m. ensemble endroit ou 3 m. ensemble envers selon le point et terminer le rg.

#### Épaules :

À 48-50-52-54-56 cm (144-150-156-162-168 rgs) de hauteur totale, rabattre les 39-43-47-52-57 m. restantes de chaque côté.

#### DEVANT :

Tricoter comme au dos jusqu'aux emmanchures.

#### Emmanchure, bordures d'emmanchures et encolure :

À 28-29-29-30-31 cm (84-86-86-90-92 rgs) de hauteur totale, **pour les emmanchures** marquer comme au dos, puis **pour les bordures d'emmanchures** continuer comme au dos, **en même temps pour l'encolure** rabattre la m. centrale, continuer chaque côté séparément en tricotant 4 m. point de blé côté encolure et en diminuant à 4 m. du bord :

**S** : \* tous les 2 rgs 1 x 1 m., tous les 4 rgs 1 x 1 m. \*, tricoter 9 fois de \* à \* ; puis tous les 2 rgs 1 x 1 m.

**M** : \* tous les 4 rgs 1 x 1 m., tous les 2 rgs 1 x 1 m. \*, tricoter 10 fois de \* à \*.

**L** : \* tous les 4 rgs 1 x 1 m., tous les 2 rgs 1 x 1 m. \*, tricoter 9 fois de \* à \* ; puis tous les 4 rgs 3 x 1 m.

**XL** : \* tous les 4 rgs 1 x 1 m., tous les 2 rgs 1 x 1 m. \*, tricoter 10 fois de \* à \* , puis tous les 4 rgs 2 x 1 m.

**XXL** : \* tous les 4 rgs 1 x 1 m., tous les 2 rgs 1 x 1 m. \*, tricoter 10 fois de \* à \* ; puis tous les 4 rgs 3 x 1 m.

#### Épaules :

Rabattre comme au dos.

#### FINITIONS :

Assembler les épaules.

Faire les coutures des côtés du débardeur.



M 6 4 2 9

## Ajourtruitje met V-hals

### Moeilijkheidsgraad

**BBBBB** Intermediair

### Maten

S M L XL XXL

### Aantal ballen in COTON SATINÉ

6 6 7 8 8 Glycine 10923

### Benodigheden

Breinaalden nr. 3,5.

Markeerringen, art. 68395, per 48.

### Gebruikte steken

**DUBBELE GERSTEKORREL**, nld. nr. 3,5.

**RUITSTEEK**, nld. nr. 3,5. Over een oneven aantal st. De teltekening van de gekozen maat volgen.

### Proeflapje

Voor het slagen van je model is het belangrijk om het proeflapje te breien (zie tips en raad op <https://nl.bergere-de-france.be/conseils>).

Een vierkant van 10 cm in ruitsteek = 25 st. en 30 nld.

### Uitvoering van het truitje

#### RUGPAND :

**117-127-137-149-161** st. opzetten en **2 cm (6 nld.)** dubbele gerstekorrel breien.

Verder breien in ruitsteek volgens de **teltekening** van de gekozen maat.

#### Armsgaten en armsgatbiezen :

Op **28-29-29-30-31** cm (**84-86-86-90-92** nld.) totale

hoogte **voor de armsgaten** een markeerring op de eerste en de laatste st. plaatsen (zie tekening) om het begin van de armsgaten aan te geven, dan **voor de armsgatbiezen** als volgt verder breien : **5** st. dubbele gerstekorrel, **107-117-127-139-151** st. ruitsteek, **5** st. dubbele gerstekorrel.

#### Hals :

Op **35-37-39-41-43** cm (**104-110-116-122-128** nld.) totale hoogte de middelste st. afkanten, elke kant apart verder breien en hierbij aan de halskant **4** st. dubbele gerstekorrel breien en op **4** st. uit de kant elke 2e nld. minderen voor :

**S** : 19 x 1 st.

**M** : 1 x 2 st., 18 x 1 st.

**L** : \* 2 x 1 st., 1 x 2 st. \*, 2 keer breien van \* tot \* ; dan 13 x 1 st.

**XL** : \* 2 x 1 st., 1 x 2 st. \*, 3 keer breien van \* tot \* ; dan 10 x 1 st.

**XXL** : \* 3 x 1 st., 1 x 2 st. \*, 4 keer breien van \* tot \* ; dan 3 x 1 st.

#### Voor het minderen van 1 st. op 4 st. uit de kant :

– **aan het eind van de nld. aan de halskant** : de nld. breien en als er nog **6** st. op de linkernld. over zijn, dan **1** overhaling of **2** st. samen averecht breien, naargelang de steek en **4** st. dubbele gerstekorrel.

– **aan het begin van de nld. aan de halskant** : **4** st. dubbele gerstekorrel, **2** st. samen recht of **2** st. samen averecht breien, naargelang de steek en de nld. uitbreien.

#### Voor het minderen van 2 st. op 4 st. uit de kant :

– **aan het eind van de nld. aan de halskant** : de nld. breien en als er nog **7** st. op de linkernld. over zijn, dan **3** st. samen recht of **3** st. samen averecht breien, naargelang de steek, naargelang de steek en **4** st. dubbele gerstekorrel.

– **aan het begin van de nld. aan de halskant** : **4** st. dubbele gerstekorrel, **3** st. samen recht of **3** st. samen averecht breien, naargelangs de steek en de nld. uitbreien.

#### Schouders :

Op **48-50-52-54-56** cm (**144-150-156-162-168** nld.) totale hoogte de overige **39-43-47-52-57** st. aan elke kant afkanten.

#### VOORPAND :

Breien als het rugpand tot aan de armsgaten.

#### Armsgaten, armsgatbiezen en hals :

Op **28-29-29-30-31** cm (**84-86-86-90-92** nld.) totale hoogte **voor de armsgaten** merken als voor het rugpand, dan **voor de armsgatbiezen** verder breien als voor het rugpand, **tegelijk voor de hals** de middelste st. afkanten, elke kant apart verder breien en hierbij **4** st. dubbele gerstekorrel breien aan de halskant en op **4** st. uit de kant minderen voor :

**S** : \* elke 2e nld. 1 x 1 st., elke 4e nld. 1 x 1 st. \*, **9** keer breien van \* tot \* ; dan elke 2e nld. 1 x 1 st.

**M** : \* elke 4e nld. 1 x 1 st., elke 2e nld. 1 x 1 st. \*, **10** keer breien van \* tot \*.

**L** : \* elke 4e nld. 1 x 1 st., elke 2e nld. 1 x 1 st. \*, **9** keer breien van \* tot \* ; dan elke 4e nld. 3 x 1 st.

**XL** : \* elke 4e nld. 1 x 1 st., elke 2e nld. 1 x 1 st. \*, **10** keer breien van \* tot \* , dan elke 4e nld. 2 x 1 st.

**XXL** : \* elke 4e nld. 1 x 1 st., elke 2e nld. 1 x 1 st. \*, **10** keer breien van \* tot \* ; dan elke 4e nld. 3 x 1 st.

#### Schouders :

Afkanten als voor het rugpand.

#### AFWERKING :

De schouders aan elkaar naaien.

De zijnaden van het truitje aan elkaar naaien.



M 6 4 2 9

## V neck lacework top

### Difficulty Level

BBBBBB Intermediate

### Sizes

S M L XL XXL

### The number of balls in, COTON SATINÉ

6 6 7 8 8 Glycine 10923

### Equipment needed

3.5 mm needles  
Stitch markers ref. 68395, pk of 48.

### Stitches used

**CORN STITCH**, using 3.5 mm needles.

**DIAMOND STITCH**, using 3.5 mm needles. Over an odd number sts. Follow chart for size being made.

### Tension/Gauge

To achieve a good result it is essential to make a tension square (see our hints & tips at [bergeredefrance.com/advices](http://bergeredefrance.com/advices)). A 10 cm (4 in) square of Diamond St = 25 sts & 30 rows.

### To make the top

#### BACK :

CO **117-127-137-149-161** sts. Work 2 cm [ $\frac{3}{4}$  in] (6 rows) corn stitch.

Cont in diamond stitch foll **chart** for size being made.

#### Armholes & armhole borders :

When work measures **28-29-29-30-31** cm [**11-11½-11½-12-12¼** in] (**84-86-86-90-92** rows) total, **for the armholes** slip a stitch marker into the first & last stitch of the row to

mark the beg of armholes, then **for the armhole borders** continue to work **5** sts Corn St, **107-117-127-139-151** sts Diamond St, **5** sts Corn St.

#### Neck :

When work measures **35-37-39-41-43** cm [**13¾-14½-15¼-16-17** in] (**104-110-116-122-128** rows) total, cast off the central st, then cont each side separately working the 4 sts at neck edge in Corn St, then dec on every RS row, 4 sts in from neck edge as foll:

**S** : 1 st 19 times.

**M** : 2 sts once, 1 st 18 times.

**L** : \* 1 st twice, 2 sts once \*, work from \* to \* twice; then 1 st 13 times.

**XL** : \* 1 st twice, 2 sts once \*, work from \* to \* 3 times, then 1 st 10 times.

**XXL** : \* 1 st 3 times, then 2 sts once \*, work from \* to \* 4 times; then 1 st 3 times.

#### To dec 1 st, 4 sts in from edge :

– **with neck edge at end of row** : work until 6 sts rem on LH needle, sl 1, k1, pssso or p2tog, 4 sts Corn St.

– **with neck edge at beg of row** : work 4 sts Corn St, k2tog or p2tog & work to end.

#### To dec 2 sts, 4 sts in from edge :

– **with neck edge at end of row** : work until 7 sts rem on LH needle, k3tog or p3tog, 4 sts Corn St.

– **with neck edge at beg of row** : work 4 sts Corn St, k3tog or p3tog & work to end.

#### Shoulders :

When work measures **48-50-52-54-56** cm [**18¾-19¾-20½-21¼-22** in] (**144-150-156-162-168** rows) total, cast off the rem **39-43-47-52-57** sts at each edge.

#### FRONT :

Work as for back until armholes.

#### Armhole, armhole borders & neck :

When work measures **28-29-29-30-31** cm [**11-11½-11½-12-12¼** in] (**84-86-86-90-92** rows) total, **for the armholes** mark as for back, then **for the armhole borders** cont as for back, **at the same time for the neck** cast off the central st, then cont each side separately, working 4 sts Corn St at neck edge and dec 4 sts in from edge as foll :

**S** : \* 1 st on foll RS row, 1 st on foll 4th row \*, work from \* to \* 9 times; then 1 st on foll RS row.

**M** : \* 1 st on foll 4th row, then 1 st on foll RS row \*, work from \* to \* 10 times.

**L** : \* 1 st on foll 4th row, 1 st on foll RS row \*, work from \* to \* 9 times; then 1 st on every foll 4th row 3 times.

**XL** : \* 1 st on foll 4th row, 1 st on foll RS row \*, work from \* to \* 10 times, then 1 st on every foll 4th row twice.

**XXL** : \* 1 st on foll 4th row, then 1 st on foll RS row \*, work from \* to \* 10 times; then 1 st on every foll 4th row 3 times.

#### Shoulders :

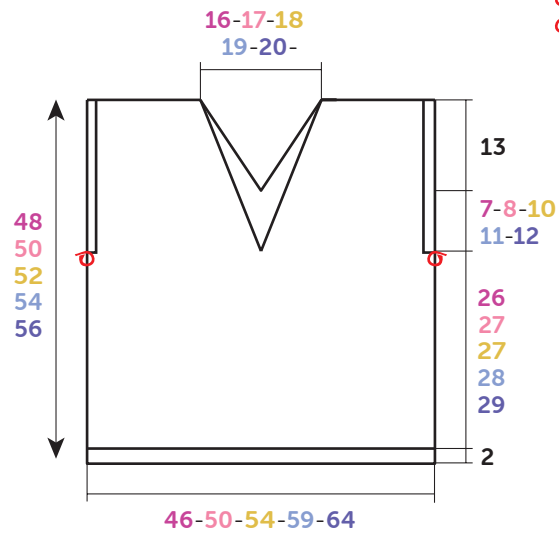
Cast off as for back.

#### FINISHING :

Join shoulder seams.

Sew side seams, secure & weave in all ends.

- σ = Anneau marqueur
- σ = Markeerring
- σ = Stitch marker



DOS-DEVANT  
RUG- EN VOORPAND  
BACK-FRONT

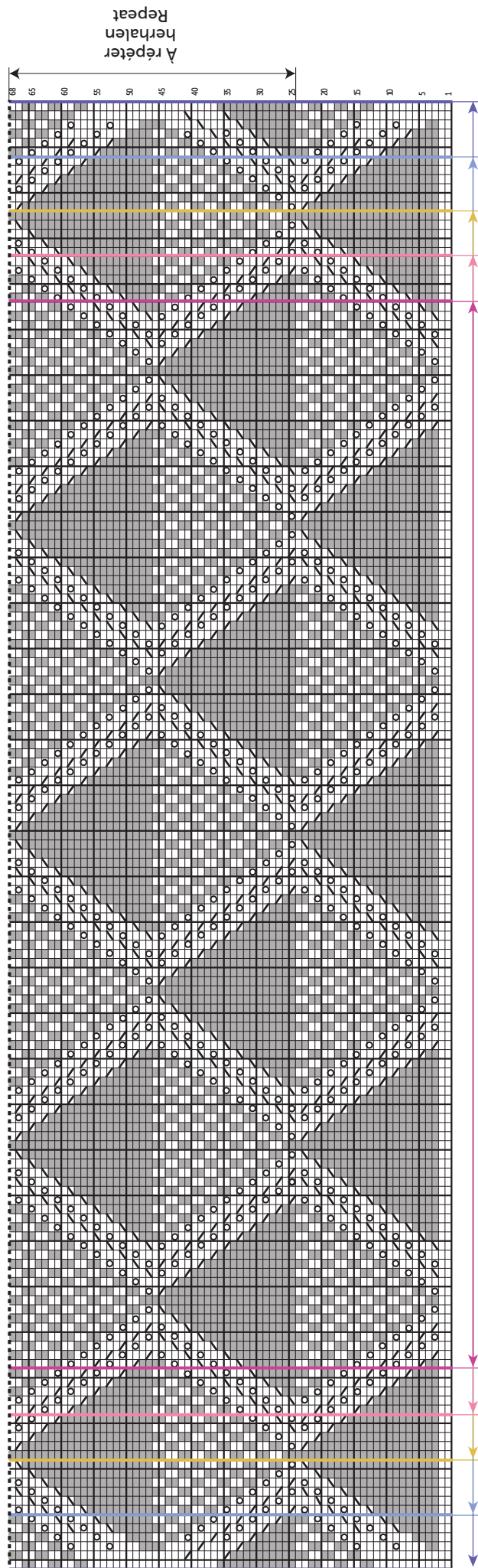
Croquis, mesures en cm / Tekening, maten in cm / Diagram, measurements in cm

**POINT DE LOSANGE**  
**RUITSTEEK**  
**DIAMOND PATTERN**

**Attention**, chaque jeté doit être compensé par 2 m. ensemble endroit ou un surjet simple.

**Let op**, elke omslag moet vergoed worden door 2 st. samen recht of door een overhaling.

**Note**, each yon must be compensated by a k2tog or a sl1, k1, pss0.



S = 117 m. / M = 127 m. / L = 137 m. / XL = 149 m. / XXL = 161 m.  
 S = 117 st. / M = 127 st. / L = 137 st. / XL = 149 st. / XXL = 161 st.  
 S = 117 sts / M = 127 sts / L = 137 sts / XL = 149 sts / XXL = 161 sts

- = 1 m. jersey endroit / 1 st. rechte tricotsteek / K on RS, P on WS
- = 1 m. jersey envers / 1 st. averchte tricotsteek / P on RS, K on WS
- ◊ = 2 m. ensemble endroit / 2 st. samen recht / k2tog
- ⊠ = 1 surjet simple / 1 overhaling / Sl 1, k1, pss0
- ⊞ = 1 jeté / 1 omslag / yon