



M 6 4 4 7

Gilet ajouré cœurs

Le niveau de difficulté

BBBBB Intermédiaire

Les tailles

12 18 24 36 48 mois

Le nombre de pelates en, 100% COTON BIO

3 3 4 4 4 Blanc 10658

Le matériel

Les aiguilles n° 2,5 et n° 3.

5 boutons cœur en noix de coco Ø 18 mm réf. 50575, les 6.

Les points employés

CÔTES 1/1, aig. n° 2,5.

JERSEY ENDROIT, aig. n° 3.

POINT AJOURÉ, aig. n° 3. Sur un nombre de m. divisible par 12 + 11. Suivre la grille.

L'échantillon

Pour réussir votre modèle, il est important de tricoter l'échantillon (consulter nos astuces et conseils sur bergeredefrance.fr/apprendre-tricot-crochet).

Un carré de 10 cm point ajouré = 25 m. et 36 rgs.

La réalisation du gilet

DOS :

Monter **69-75-79-83-89** m. aig. n° 2,5. Tricoter **4 cm (16 rgs)** côtes 1/1.

Continuer aig. n° 3 en tricotant :

11-2-4-6-9 m. jersey endroit,

47-71-71-71-71 m. point ajouré,

11-2-4-6-9 m. jersey endroit.

Emmanchures :

À **20-21-23-23-25** cm (**74-76-84-84-92** rgs) de hauteur totale, rabattre de chaque côté tous les 2 rgs :

Attention, chaque jeté doit être compensé par 2 m. ensemble endroit ou 1 surjet simple et 2 jetés par 3 m. ensemble endroit ou 1 surjet double.

12 mois : 2 x 2 m., 2 x 1 m.

18 mois et 24 mois : 1 x 3 m., 1 x 2 m., 1 x 3 m.

36 mois : 1 x 3 m., 1 x 2 m., 4 x 1 m.

48 mois : 1 x 3 m., 2 x 2 m., 3 x 1 m.

Puis, continuer sur les **57-59-63-65-69** m. restantes.

Épaules et encolure :

À **29-31-33-35-37** cm (**106-112-120-126-134** rgs) de hauteur totale, **pour les épaules** rabattre de chaque côté tous les 2 rgs :

12 mois et 18 mois : 3 x 3 m., 2 x 4 m.,

24 mois - 36 mois et 48 mois : 1 x 3 m., 4 x 4 m.,

en même temps, pour l'encolure rabattre les **11-13-13-15-19** m. centrales, continuer chaque côté séparément en rabattant côté encolure tous les 2 rgs 1 x 3 m., 1 x 2 m., 1 x 1 m.

DEVANT GAUCHE :

Monter **31-35-37-39-41** m. aig. n° 2,5. Tricoter **4 cm (16 rgs)** côtes 1/1, **mais** au dernier rg **pour 12 mois et 48 mois** augmenter 1 m. (= **32-35-37-39-42** m.).

Continuer aig. n° 3 en tricotant :

7-10-12-2-5 m. jersey endroit,

23-23-23-35-35 m. point ajouré,

2 m. jersey endroit.

Emmanchure :

Rabattre à droite comme au dos, puis continuer sur les **26-27-29-30-32** m. restantes.

Encolure :

À **26-28-30-31-33** cm (**96-102-110-112-120** rgs) de hauteur totale, rabattre à gauche tous les 2 rgs 1 x **3-4-4-5-7** m., 2 x 2 m., 2 x 1 m.

Épaule :

Rabattre à droite comme au dos.

DEVANT DROIT :

Monter **31-35-37-39-41** m. aig. n° 2,5. Tricoter **4 cm (16 rgs)** côtes 1/1, **mais** au dernier rg **pour 12 mois et 48 mois** augmenter 1 m. (= **32-35-37-39-42** m.).

Continuer aig. n° 3 en tricotant :

2 m. jersey endroit,

23-23-23-35-35 m. point ajouré,

7-10-12-2-5 m. jersey endroit.

Emmanchure :

Rabattre à gauche comme au dos, puis continuer sur les **26-27-29-30-32** m. restantes.

Encolure :

Rabattre à droite comme au devant gauche.

Épaule :

Rabattre à gauche comme au dos.

MANCHES :

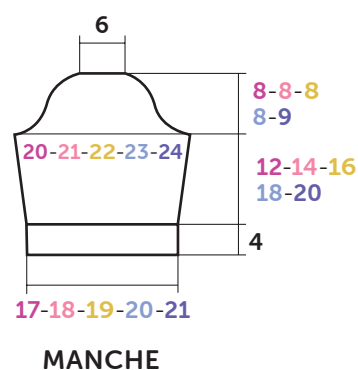
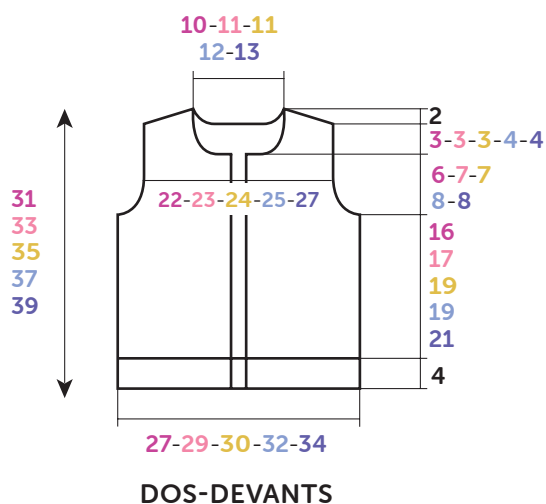
Monter **45-47-49-53-55** m. aig. n° 2,5. Tricoter **4 cm (16 rgs)** côtes 1/1.

Continuer aig. n° 3 en tricotant :

5-6-7-3-4 m. jersey endroit,

35-35-35-47-47 m. point ajouré,

5-6-7-3-4 m. jersey endroit.



Croquis, mesures en cm

A 7 cm (26 rgs) de hauteur totale, augmenter de chaque côté à 2 m. du bord :

12 mois : 4 x 1 m. tous les 8 rgs.

18 mois : 4 x 1 m. tous les 10 rgs.

24 mois : 4 x 1 m. tous les 12 rgs.

36 mois : 4 x 1 m. tous les 14 rgs.

48 mois : 2 x 1 m. tous les 16 rgs, 2 x 1 m. tous les 14 rgs.

Puis, continuer sur les **53-55-57-61-63** m. obtenues.

Tête de manche :

À **16-18-20-22-24** cm (**60-66-74-80-88** rgs) de hauteur totale, rabattre de chaque côté tous les 2 rgs :

12 mois : 2 x 2 m., 10 x 1 m., 2 x 2 m. et les 17 m. restantes.

18 mois : 2 x 2 m., 10 x 1 m., 1 x 2 m., 1 x 3 m. et les 17 m. restantes.

24 mois : 1 x 3 m., 1 x 2 m., 10 x 1 m., 1 x 2 m., 1 x 3 m. et les 17 m. restantes.

36 mois : 1 x 3 m., 2 x 2 m., 8 x 1 m., 2 x 2 m., 1 x 3 m. et les 17 m. restantes.

48 mois : 1 x 3 m., 1 x 2 m., 11 x 1 m., 2 x 2 m., 1 x 3 m. et les 17 m. restantes.

BORDURES DES DEVANTS :

Bordure n° 1 :

Monter **71-75-79-83-87** m. aig. n° 2,5. Tricoter côtes 1/1.

Au **3ème rg**, tricoter 4 m. côtes 1/1, 1 jeté et 2 m. ensemble endroit ou 2 m. ensemble envers selon le point (= 1 boutonnière), * **15-16-17-18-19** m. côtes 1/1, 1 jeté et 2 m. ensemble endroit ou 2 m. ensemble envers *, tricoter 3 fois de * à * et terminer le rg.

Tricoter encore **3** rgs côtes 1/1 et laisser les m. en attente.

Bordure n° 2 :

Monter **71-75-79-83-87** m. aig. n° 2,5. Tricoter **1,5** cm (**6** rgs) côtes 1/1 et laisser les m. en attente.

COL :

Monter **71-75-79-83-87** m. aig. n° 2,5. Tricoter côtes 1/1.

Au **3ème rg**, lorsqu'il reste 6 m. sur l'aig. gauche, tricoter 1 jeté et 2 m. ensemble endroit (= 1 boutonnière) et terminer le rg.

Tricoter encore **3** rgs côtes 1/1 et laisser les m. en attente.

FINITIONS :

Assembler les épaules.

Poser à points arrière :

- la bordure n° 1, le long du devant droit.
- la bordure n° 2, le long du devant gauche.
- le col au bord de l'encolure d'un bord de bordure à l'autre.

Coudre la tête des manches au bord des emmanchures.

Faire les coutures des manches et des côtés du gilet

Coudre les boutons.



M 6 4 4 7

Vest met ajourharten

Moeilijkheidsgraad

BBBBB Intermediair

Maten

12 18 24 36 48 maanden

Aantal ballen in 100% COTON BIO

3 3 4 4 4 Blanc 10658

Benodigheden

Breinaalden nr. 2,5 en nr. 3.

5 kokoshouten knopen hartje Ø 18 mm art. 50575, per 6.

Gebruikte steken

BOORDSTEEK 1/1, nld. nr. 2,5.

RECHTE TRICOTSTEEK, nld. nr. 3.

AJOURSTEEK, nld. nr. 3. Over een aantal st. deelbaar door 12 + 11. De teltekening volgen.

Proeflapje

Voor het slagen van je model is het belangrijk om het proeflapje te breien (zie tips en raad op <https://nl.bergere-de-france.be/conseils>).

Een vierkant van 10 cm in ajoursteek = 25 st. en 36 nld..

Uitvoering van het vest

RUGPAND :

69-75-79-83-89 st. met nld. nr. 2,5 opzetten en **4** cm (**16** nld.) boordsteek 1/1 breien.

Als volgt met nld. nr 3 verder breien :

11-2-4-6-9 st. rechte tricotsteek,

47-71-71-71-71 st. ajoursteek,

11-2-4-6-9 st. rechte tricotsteek.

Armsgaten :

Op **20-21-23-23-25** cm (**74-76-84-84-92** nld.) totale hoogte aan beide kanten elke 2e nld. afkanten voor :

Let op, elke omslag moet vergoed worden door 2 st. samen recht of 1 overhaling en 2 omslagen door 3 st. samen recht of 1 dubbele overhaling.

12 mnd. : 2 x 2 st., 2 x 1 st.

18 mnd. en 24 mnd. : 1 x 3 st., 1 x 2 st., 1 x 3 st.

36 mnd. : 1 x 3 st., 1 x 2 st., 4 x 1 st.

48 mnd. : 1 x 3 st., 2 x 2 st., 3 x 1 st.

Dan verder breien over de overige **57-59-63-65-69** st.

Schouders en hals :

Op **29-31-33-35-37** cm (**106-112-120-126-134** nld.) totale hoogte **voor de schouders** aan beide kanten elke 2e nld. afkanten voor :

12 mnd. en 18 mnd. : 3 x 3 st., 2 x 4 st.,

24 mnd. - 36 mnd. en 48 mnd. : 1 x 3 st., 4 x 4 st.,

tegelijk, voor de hals de middelste **11-13-13-15-19** st. afkanten, elke kant apart verder breien en hierbij elke 2e nld. aan de halskant 1 x 3 st., 1 x 2 st., 1 x 1 st. afkanten.

LINKERVOORPAND :

31-35-37-39-41 st. met nld. nr. 2,5 opzetten, **4** cm (**16** nld.) boordsteek 1/1 breien, **maar** in de laatste nld. **voor 12 mnd. en 48 mnd.** 1 st. meerderen (= **32-35-37-39-42** st.).

Als volgt met nld. nr 3 verder breien :

7-10-12-2-5 st. rechte tricotsteek,

23-23-23-35-35 st. ajoursteek,

2 st. rechte tricotsteek.

Armsgat :

Rechts afkanten als voor het rugpand, dan verder breien over de overige **26-27-29-30-32** st.

Hals :

Op **26-28-30-31-33** cm (**96-102-110-112-120** nld.) totale hoogte links elke 2e nld. 1 x **3-4-4-5-7** st., 2 x 2 st., 2 x 1 st. afkanten.

Schouder :

Rechts afkanten als voor het rugpand.

RECHTERVOORPAND :

31-35-37-39-41 st. met nld. nr. 2,5 opzetten, **4** cm (**16** nld.) boordsteek 1/1 breien, **maar** in de laatste nld. **voor 12 mnd. en 48 mnd.** 1 st. meerderen (= **32-35-37-39-42** st.).

Als volgt met nld. nr 3 verder breien :

2 st. rechte tricotsteek,

23-23-23-35-35 st. ajoursteek,

7-10-12-2-5 st. rechte tricotsteek.

Armsgat :

Links afkanten als voor het rugpand, dan verder breien over de overige **26-27-29-30-32** st.

Hals :

Rechts afkanten als voor het linkervoorpand.

Schouder :

Links afkanten als voor het rugpand.

MOUWEN :

45-47-49-53-55 st. met nld. nr. 2,5 opzetten en **4** cm (**16** nld.) boordsteek 1/1 breien.

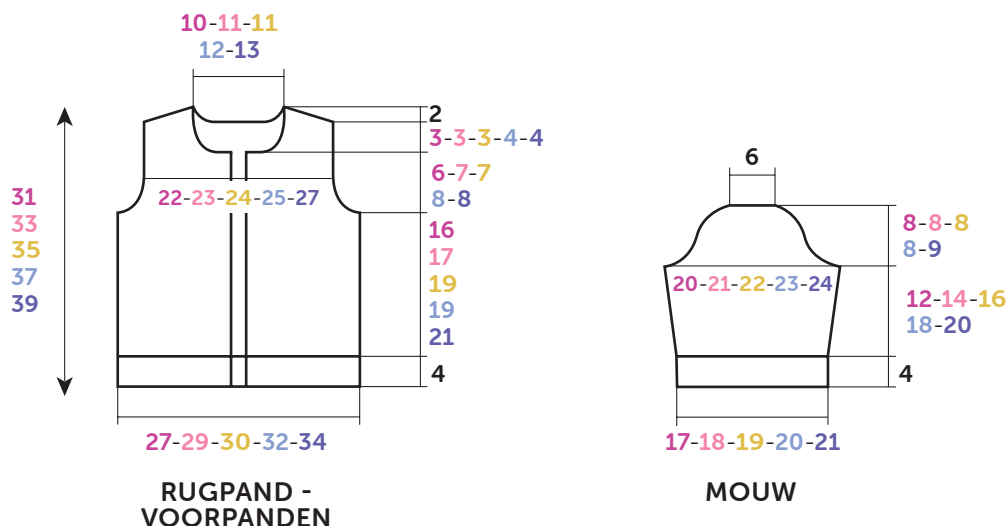
Als volgt met nld. nr 3 verder breien :

5-6-7-3-4 st. rechte tricotsteek,

35-35-35-47-47 st. ajoursteek,

5-6-7-3-4 st. rechte tricotsteek.

Op **7** cm (**26** nld.) totale hoogte aan beide kanten op 2 st. uit de kant meerderen voor :



Tekening, maten in cm

12 mnd. : 4 x 1 st. elke 8e nld.

18 mnd. : 4 x 1 st. elke 10e nld.

24 mnd. : 4 x 1 st. elke 12e nld.

36 mnd. : 4 x 1 st. elke 14e nld.

48 mnd. : 2 x 1 st. elke 16e nld., 2 x 1 st. elke 14e nld.

Dan verder breien over de verkregen **53-55-57-61-63** st.

Mouwkop :

Op **16-18-20-22-24** cm (**60-66-74-80-88** nld.) totale hoogte aan beide kanten elke 2e nld. afkanten voor :

12 mnd. : 2 x 2 st., 10 x 1 st., 2 x 2 st. en de overige 17 st.

18 mnd. : 2 x 2 st., 10 x 1 st., 1 x 2 st., 1 x 3 st. en de overige 17 st.

24 mnd. : 1 x 3 st., 1 x 2 st., 10 x 1 st., 1 x 2 st., 1 x 3 st. en de overige 17 st.

36 mnd. : 1 x 3 st., 2 x 2 st., 8 x 1 st., 2 x 2 st., 1 x 3 st. en de overige 17 st.

48 mnd. : 1 x 3 st., 1 x 2 st., 11 x 1 st., 2 x 2 st., 1 x 3 st. en de overige 17 st.

VOORPANDBIEZEN :

Bies nr. 1 :

71-75-79-83-87 st. met nld. nr 2,5 opzetten en boordsteek 1/1 breien.

In de **3e nld.** breien : **4** st. boordsteek 1/1, 1 omslag en 2 st. samen recht of 2 st. samen averecht naargelang de steek (= **1** knoopsgat), * **15-16-17-18-19** st. boordsteek 1/1, 1 omslag en 2 st. samen recht of 2 st. samen averecht *, 3 keer breien van * tot * en de nld. uitbreien.

Nog **3** nld. boordsteek 1/1 breien en dan de st. laten wachten.

Bies nr. 2 :

71-75-79-83-87 st. met nld. nr 2,5 opzetten, **1,5** cm (**6** nld.) boordsteek 1/1 breien en dan de st. laten wachten.

HALSBIES :

71-75-79-83-87 st. met nld. nr 2,5 opzetten en boordsteek 1/1 breien.

In de **3e nld.**, als er nog 6 st. op de linkernld. over zijn, 1 omslag en 2 st. samen recht breien (= **1** knoopsgat) en de nld. uitbreien.

Nog **3** nld. boordsteek 1/1 breien en dan de st. laten wachten.

AFWERKING :

De schouders aan elkaar naaien.

Met de stiksteek aannaaien :

- de bies nr. 1 langs het rechterschouderpand.
- de bies nr. 2 langs het linkershouderpand.
- de halsbies langs de hals, van de ene rand van de bies tot de andere.

De mouwkoppen langs de armsgaten naaien.

De mouw- en zijnaden van het vest aan elkaar naaien

De knopen aannaaien.



M 6 4 4 7

Heart lace cardigan

Level of difficulty

BBBBB Intermediate

Sizes

12 18 24 36 48 months

Number of balls, using 100% COTON BIO

3 3 4 4 4 Blanc 10658

Needles and notions

2.5 mm and 3.0 mm needles.

5 coconut heart-shaped buttons Ø 18 mm ref. 50575, pk of 6.

Stitches used

1/1 RIB, using 2.5 mm needles.

STOCKING STITCH (ST ST), using 3.0 mm needles.

LACE PATTERN (LACE PATT), using 3.0 mm needles.
Worked on a number of sts div by 12 + 11. Follow chart.

Tension/Gauge

To achieve a good result, it is essential to make a tension square (see our tips and tricks on bergeredefrance.com/advice).

25 sts and 36 rows in Lace patt = 10 cm (4 in) square.

To make the cardigan

BACK:

Cast on **69-75-79-83-89** sts using 2.5 mm needles. Work **4 cm (1½ in) [16 rows]** in 1/1 Rib.

Continue using 3 mm needles as foll :

11-2-4-6-9 sts in St st,

47-71-71-71-71 sts in Lace patt,

11-2-4-6-9 sts in St st.

Work as set until work measures **20-21-23-23-25 cm (7¾-8¼-9-9-9¾ in) [74-76-84-84-92 rows]** total.

Armholes:

Cast off at the beg of every row:

Please note, each yo must be compensated by k2 tog or (sl 1, k1, pss0) et 2 yo by k3 tog or (sl 1, k2 tog, pss0).

12 months: 4 x 2 sts, 4 x 1 st.

18 months and 24 months: 2 x 3 sts, 2 x 2 sts, 2 x 3 sts.

36 months: 2 x 3 sts, 2 x 2 sts, 8 x 1 st.

48 months: 2 x 3 sts, 4 x 2 sts, 6 x 1 st.

Then, cont on the **57-59-63-65-69** rem sts until work measures **29-31-33-35-37 cm (11½-12¼-13-13¾-14½ in) [106-112-120-126-134 rows]** total.

Shoulders and neck:

For the shoulders cast off at the beg of every row:

12 months and 18 months: 6 x 3 sts, 4 x 4 sts,

24 months - 36 months and 48 months: 2 x 3 sts, 8 x 4 sts,

at the same time, for neck cast off the **11-13-13-15-19** center sts, cont each side separately and cast off on neck side every 2nd row 1 x 3 sts, 1 x 2 sts, 1 x 1 st.

LEFT FRONT:

Cast on **31-35-37-39-41** sts using 2.5 mm needles. Work **4 cm (1½ in) [16 rows]** in 1/1 Rib, **but** on last row **for 12 months and 48 months** inc 1 st (= **32-35-37-39-42** sts).

Continue using 3 mm needles as follows:

7-10-12-2-5 sts in St st,

23-23-23-35-35 sts in Lace patt,

2 sts in St st.

Armhole:

Cast off on right edge as for back, then cont on the **26-27-29-30-32** rem sts until work measures **26-28-30-31-33 cm (10¼-11-11¾-12¼-13 in) [96-102-110-112-120 rows]** total.

Neck:

Cast off on left edge every 2nd row 1 x **3-4-4-5-7** sts, 2 x **2** sts, 2 x **1** st.

Shoulder:

Cast off on right edge as for back.

RIGHT FRONT:

Cast on **31-35-37-39-41** sts using 2.5 mm needles.

Work **4 cm (1½ in) [16 rows]** in 1/1 Rib, **but** on last row **for 12 months and 48 months** inc 1 st (= **32-35-37-39-42** sts).

Cont using 3 mm needles as follows:

2 sts in St st,

23-23-23-35-35 sts in Lace patt,

7-10-12-2-5 sts in St st.

Armhole:

Cast off on left edge as for back, then cont on the **26-27-29-30-32** rem sts.

Neck:

Cast off on right edge as for left front.

Shoulder:

Cast off on left edge as for back.

SLEEVES:

Cast on **45-47-49-53-55** sts using 2.5 mm needles. Work **4 cm (1½ in) [16 rows]** in 1/1 Rib.

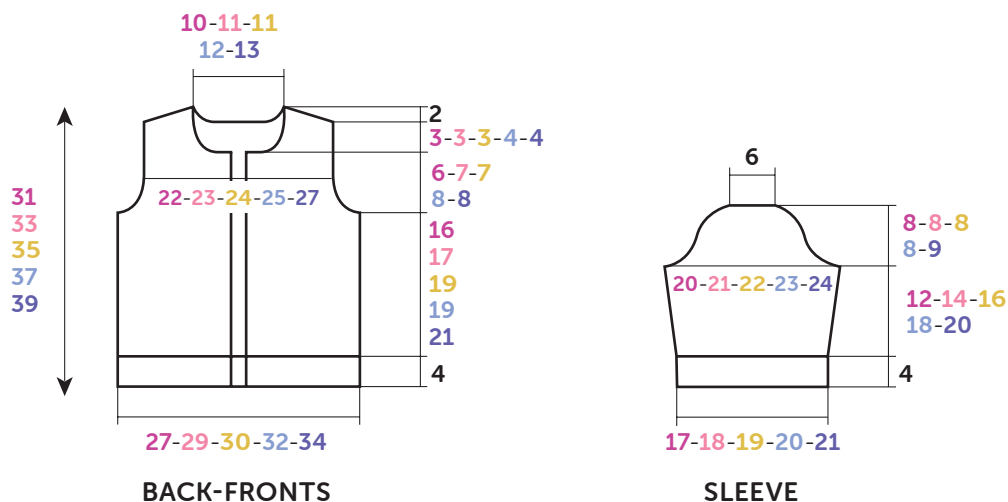
Cont using 3 mm needles as foll:

5-6-7-3-4 sts in St st,

35-35-35-47-47 sts in Lace patt,

5-6-7-3-4 sts in St st.

Cont as set until work measures **7 cm (2¾ in) [26 rows]** total.



Diagram, measurements in cm

Inc at each end, 2 sts in from edge:

12 months: 4 x 1 st every 8th row.

18 months: 4 x 1 st every 10th row.

24 months: 4 x 1 st every 12th row.

36 months: 4 x 1 st every 14th row.

48 months: 2 x 1 st every 16th row, 2 x 1 st every 14th row.

Then cont on the **53-55-57-61-63** sts obtained until work measures **16-18-20-22-24** cm (**6¼-7-7¾-8¾-9½** in) [**60-66-74-80-88** rows] total.

Top of sleeve:

Cast off at the beg of every row:

12 months: 4 x 2 sts, 20 x 1 st, 4 x 2 sts and the 17 rem sts.

18 months: 4 x 2 sts, 20 x 1 st, 2 x 2 sts, 2 x 3 sts and the 17 rem sts.

24 months: 2 x 3 sts, 2 x 2 sts, 20 x 1 st, 2 x 2 sts, 2 x 3 sts and the 17 rem sts.

36 months: 2 x 3 sts, 4 x 2 sts, 16 x 1 st, 4 x 2 sts, 2 x 3 sts and the 17 rem sts.

48 months: 2 x 3 sts, 2 x 2 sts, 22 x 1 st, 4 x 2 sts, 2 x 3 sts and the 17 rem sts.

BORDERS OF THE FRONTS:

Border 1:

Cast on **71-75-79-83-87** sts using 2.5 mm needles. Work in 1/1 Rib.

On 3rd row, work 4 sts in 1/1 Rib, yo and k2 tog or p2 tog foll the stitch worked (= 1 buttonhole), * **15-16-17-18-19** sts in 1/1 Rib, yo and k2 tog or p2 tog *, work 3 times from * to * and work row to end.

Work 3 more rows in 1/1 Rib and leave the sts on hold.

Border 2:

Cast on **71-75-79-83-87** sts using 2.5 mm needles. Work **1.5** cm (**½** in) [**6** rows] in 1/1 Rib and leave the sts on hold.

COLLAR:

Cast on **71-75-79-83-87** sts using 2.5 mm needles. Work in 1/1 Rib.

On 3rd row, when only 6 sts remain on left needle, work yo and k2 tog (= 1 buttonhole) and work row to end.

Work 3 more rows in 1/1 Rib and leave the sts on hold.

FINISHING:

Join the shoulder seams.

Graft (see Grafting instructions on bergeredefrance.com/ advices):

- the border 1 to edge of right front.
- the border 2 to edge of left front.
- the collar to edge of neck, from one end of border to the other.

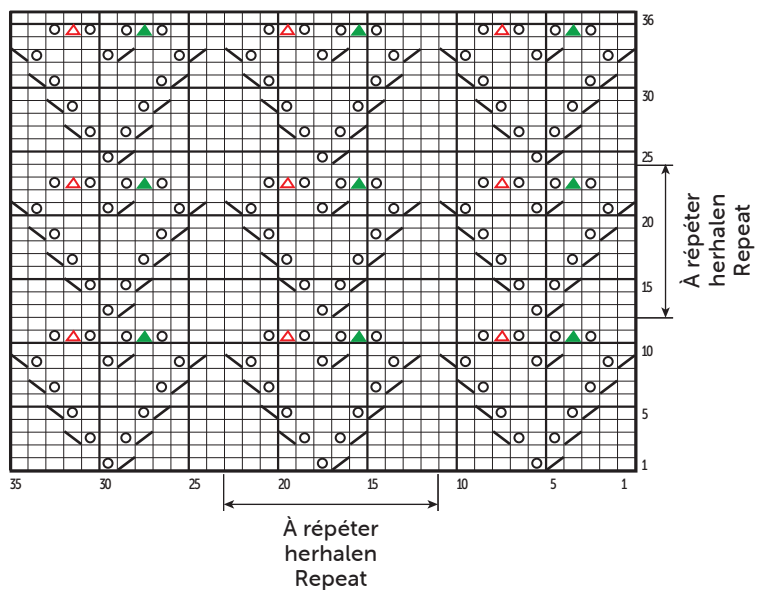
Sew the top of sleeves to edge of armholes.

Sew sleeve seams and sides of cardigan.

Sew on the buttons.

Secure and weave in ends.

POINT AJOURÉ
AJOURSTEEK
LACE PATTERN



- = 1 m. jersey endroit / 1 st. rechte tricotsteek / 1 St st
- ▣ = 2 m. ensemble endroit / 2 st. samen recht / k2 tog
- ⊠ = 1 jeté / 1 omslag / yo
- ▤ = 1 surjet simple / 1 overhaling / sl 1, k1, pssso
- ▥ = 3 m. ensemble endroit / 3 st. samen recht / k3 tog
- ⊞ = 1 surjet double / 1 dubbele overhaling / sl 1, k2 tog, pssso