

M 6 1 7 7

## *Brassière ajourée col dentelle*

*Ajourluertruitje met kanten kraagje — Lace collar vest*

### *Un savoir-faire depuis 1946*

La fabrication de la laine à tricoter est un savoir-faire chez Bergère de France depuis 1946. Depuis tout ce temps, nous préparons les matières premières et les transformons dans nos ateliers. En choisissant la laine Bergère de France, vous achetez directement chez le fabricant.



### *Une filature*

CERTIFIÉE OEKO-TEX DEPUIS 2023



*“ Vous avez la garantie  
d'un produit sain pour  
la famille et bébé !*

Depuis 2023, Bergère de France est certifié OEKO-TEX Classe 1. Cela indique que nos fils à tricoter sont fabriqués dans notre filature en l'absence de substances nocives dans des proportions pouvant présenter un risque pour la santé. Vous pouvez être assuré(e) de disposer d'un produit sain pour vous, votre famille et votre bébé.

*Flasher-moi !*



STANDARD  
100

CQ 1317/1  
IFTH

Édité par Bergère de France

[bergeredefrance.fr](http://bergeredefrance.fr)

[bergere-de-france.be](http://bergere-de-france.be)

[nl.bergere-de-france.nl](http://nl.bergere-de-france.nl)

[bergeredefrance.co.uk](http://bergeredefrance.co.uk)



M 6 1 7 7

## Brassière ajourée col dentelle

Le niveau de difficulté

BBBBB Intermédiaire

Les tailles

1 3 6 mois

Le nombre de pelotes en, 100% COTON BIO

2 2 3 Paille 10672

Le matériel

Les aiguilles n° 2,5 et n° 3.

5 pressions transparentes Ø 10 mm réf. 50405, les 20.

Dentelle blanche largeur 8 mm, réf. 92229, les 2 mètres.

### Les points employés

CÔTES 1/1, aig. n° 2,5.

JERSEY ENDROIT, aig. n° 2,5 et n° 3.

POINT AJOURÉ, aig. n° 3. Suivre la grille.

### Les échantillons

Pour réussir votre modèle, il est important de tricoter les échantillons (consulter nos astuces et conseils sur [bergeredefrance.fr/apprendre-tricot-crochet](http://bergeredefrance.fr/apprendre-tricot-crochet)).

Un carré de 10 cm jersey endroit aig. n° 3 ou point ajouré = 26 m. et 32 rgs.

### La réalisation

DOS :

Monter 57-61-67 m. aig. n° 2,5. Tricoter 2 cm (6 rgs) côtes 1/1, mais au dernier rg pour 3 mois augmenter 1 m. (= 57-62-

67 m.).

Continuer jersey endroit aig. n° 3.

Raglan :

A 12-13-15 cm (32-40-48 rgs) de hauteur totale, de chaque côté rabattre 2-2-3 m., puis diminuer à 2 m. du bord tous les 2 rgs :

1 mois : 15 x 1 m.

3 mois : 17 x 1 m.

6 mois : 18 x 1 m.

Pour diminuer 1 m. à 2 m. du bord : tricoter 2 m. endroit, 2 m. ensemble endroit, continuer le rg et lorsqu'il reste 4 m. sur l'aig. gauche, tricoter 1 surjet simple, 2 m. endroit.

Après la dernière diminution de raglan, tricoter 1 rg sur les 23-24-25 m. restantes et les rabattre pour l'encolure.

DEVANT :

Monter 55-59-65 m. aig. n° 2,5. Tricoter 2 cm (6 rgs) côtes 1/1.

Continuer point ajouré aig. n° 3 en commençant le 5ème rg :

1 mois : comme l'explication.

3 mois : par 5 m. endroit au lieu de 3.

6 mois : par 8 m. endroit au lieu de 3.

Raglan :

A 12-13-15 cm (32-40-48 rgs) de hauteur totale, à droite diminuer comme au dos, en même temps à gauche, rabattre puis diminuer comme au dos.

**Attention**, chaque jeté doit être compensé par 1 surjet simple ou 2 m. ensemble endroit.

Après la dernière diminution de raglan, tricoter 1 rg sur les 21-21-23 m. restantes et les rabattre pour l'encolure.

MANCHES :

Monter 39-43-45 m. aig. n° 2,5. Tricoter 2 cm (6 rgs) côtes 1/1, mais au dernier rg pour 1 mois et 6 mois augmenter 1 m. (= 40-43-46 m.).

Continuer jersey endroit aig. n° 3 en augmentant de chaque côté à 2 m. du bord :

1 mois : 3 x 1 m. tous les 8 rgs.

3 mois : 2 x 1 m. tous les 8 rgs, 2 x 1 m. tous les 6 rgs.

6 mois : 2 x 1 m. tous les 8 rgs, 3 x 1 m. tous les 6 rgs.

Puis, continuer sur les 46-51-56 m. obtenues.

Raglan :

A 12-13-15 cm (32-40-48 rgs) de hauteur totale, de chaque côté rabattre puis diminuer comme au dos.

Après la dernière diminution de raglan, tricoter 1 rg sur les 12-13-14 m. restantes et les rabattre.

FINITIONS :

Assembler les raglans en laissant libre le raglan entre la manche gauche et le devant.

Bordures :

Relever aig. n° 2,5 :

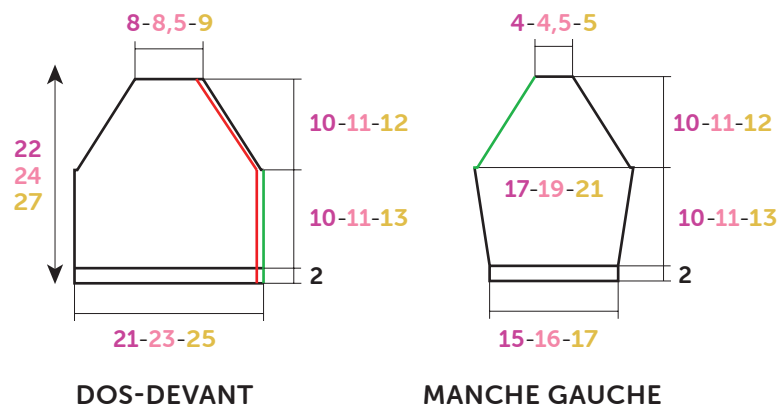
- 71-75-81 m. le long du dos et du raglan laissé libre de la manche gauche (= traits verts sur le croquis). Tricoter 2 rgs côtes 1/1 et rabattre toutes les m. en les tricotant endroit sur l'envers du travail.

- 70-75-82 m. le long du devant (= trait rouge sur le croquis). Tricoter 2 rgs jersey endroit et rabattre toutes les m. en les tricotant endroit sur l'envers de travail. Plier la bordure sur l'envers et ourler.

- 62-66-70 m. au bord de l'encolure. Tricoter 2 rgs jersey endroit et rabattre toutes les m. en les tricotant endroit sur l'envers du travail.

Faire les coutures des manches et du côté de la brassière.

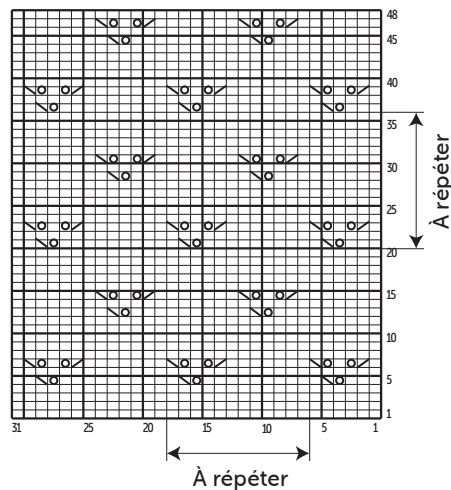
Coudre les pressions régulièrement réparties sur les bordures.



**Croquis, mesures en cm**

Couper une longueur de 24-26-28 cm de dentelle et la coudre le long des m. relevées de l'encolure.

**POINT AJOURÉ**



- = 1 m. jersey endroit
- ▣ = 1 jeté
- ▤ = 1 surjet simple
- ▥ = 2 m. ensemble endroit



M 6 1 7 7

## Ajourluliertruitje met kanten kraagje

### Moeilijkheidsgraad

BBBBBB Intermediair

### Maten

1 3 6 maanden

### Aantal ballen in 100% COTON BIO

2 2 3 Paille 10672

### Benodigheden

Breinaalden nr. 2,5 en nr. 3.

5 doorzichtige drukkertjes Ø 10 mm art. 50405, per 20.

Wit kant 8 mm breed, art. 92229, per 2 meter.

### Gebruikte steken

**BOORDSTEEK 1/1**, nld. nr. 2,5.

**RECHTE TRICOTSTEEK**, nld. nr. 2,5 en nr. 3.

**AJOURSTEEK**, nld. nr. 3. De teltekening volgen.

### Proeflapjes

Voor het slagen van je model is het belangrijk om de proeflapjes te breien (zie tips en raad op [bergeredefrance.nl/conseils](http://bergeredefrance.nl/conseils)).

Een vierkant van 10 cm in rechte tricotsteek met nld. nr. 3 of in ajoursteek = 26 st. en 32 nld.

### Uitvoering

#### RUGPAND :

**57-61-67** st. met nld. nr. 2,5 opzetten, **2** cm (**6** nld.) boordsteek 1/1 breien, **maar** in de laatste nld. **voor 3 mnd.** 1

st. meerderen (= **57-62-67** st.).

Verder breien met nld. nr. 3 in rechte tricotsteek.

#### Raglan :

Op **12-13-15** cm (**32-40-48** nld.) totale hoogte aan beide kanten **2-2-3** st. afkanten, dan op 2 st. uit de kant elke 2e nld. minderen voor :

**1 mnd.** : 15 x 1 st.

**3 mnd.** : 17 x 1 st.

**6 mnd.** : 18 x 1 st.

**Voor het minderen van 1 st. op 2 st. uit de kant** : 2 st. recht, 2 st. samen recht breien, de nld. verder breien en als er nog 4 st. op de linkernld. over zijn, dan 1 overhaling en 2 st. recht breien.

Na de laatste raglanmindering **1** nld. breien over de overige **23-24-25** st. en ze dan afkanten **voor de hals**.

#### VOORPAND :

**55-59-65** st. met nld. nr. 2,5 opzetten en **2** cm (**6** nld.) boordsteek 1/1 breien.

Verder breien met nld. nr. 3 in ajoursteek en hierbij de 5e nld. beginnen voor :

**1 mnd.** : volgens de teltekening.

**3 mnd.** : met 5 st. recht i.p.v. met 3.

**6 mnd.** : met 8 st. recht i.p.v. met 3.

#### Raglan :

Op **12-13-15** cm (**32-40-48** nld.) totale hoogte **rechts**

**Attention**, chaque jeté doit être compensé par 1 surjet simple ou 2 m. ensemble endroit.

minderen als voor het rugpand, **tegelijk links** afkanten, dan minderen als voor het rugpand.

Na de laatste raglanmindering **1** nld. breien over de overige **23-24-25** st. en ze dan afkanten **voor de hals**.

#### MOUWEN :

**39-43-45** st. met nld. nr. 2,5 opzetten, **2** cm (**6** nld.) boordsteek 1/1 breien, **maar** in de laatste nld. **voor 1 mnd. en 6 mnd.** 1 st. meerderen (= **40-43-46** st.).

Verder breien met nld. nr. 3 in rechte tricotsteek en hierbij aan beide kanten op 2 st. uit de kant meerderen voor :

**1 mnd.** : 3 x 1 st. elke 8e nld.

**3 mnd.** : 2 x 1 st. elke 8e nld., 2 x 1 st. elke 6e nld.

**6 mnd.** : 2 x 1 st. elke 8e nld., 3 x 1 st. elke 6e nld.

Dan verder breien over de verkregen **46-51-56** st.

#### Raglan :

Op **12-13-15** cm (**32-40-48** nld.) totale hoogte aan beide kanten afkanten, dan minderen als voor het rugpand.

Na de laatste raglanmindering **1** nld. breien over de overige **12-13-14** st. en ze dan afkanten.

#### AFWERKING :

De raglannaden aan elkaar naaien en hierbij de raglan tussen de linkermouw en het voorpand vrij laten.

#### Biezen :

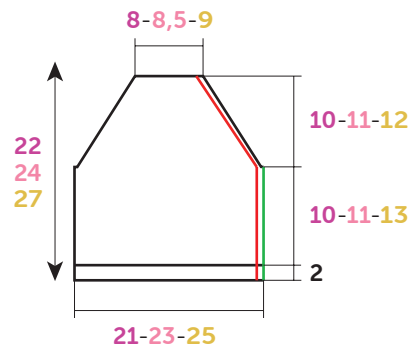
Met nld. nr. 2,5 opnemen :

– **71-75-81** st. langs het rugpand en de vrij gelaten raglan van de linkermouw (= **groene** lijnen op de tekening). **2** nld. boordsteek 1/1 breien, dan alle st. afkanten en hierbij de st. recht breien op de achterkant van het werk.

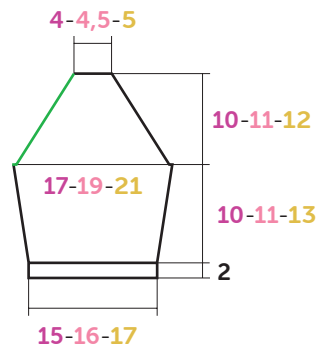
– **70-75-82** st. langs het voorpand (= **rode** lijn op de tekening). **2** nld. rechte tricotsteek breien, dan alle st. afkanten en hierbij de st. recht breien op de achterkant van het werk. De bies naar binnen vouwen en vastzomen.

– **62-66-70** st. langs de hals. **2** nld. rechte tricotsteek breien, dan alle st. afkanten en hierbij de st. recht breien op de achterkant van het werk.

De mouw- en zijnaden van het luiertuitje aan elkaar naaien.



RUG- EN VOORPAND



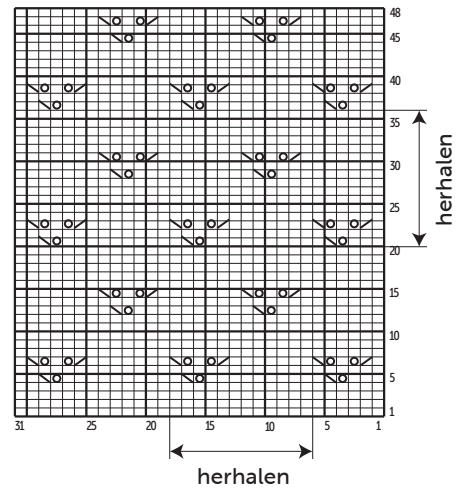
LINKERMOUW

**Tekening, maten in cm**

De drukkertjes regelmatig verdeeld op de biezen naaien.  
 24-26-28 cm kant afknippen en langs de opgenomen st. van de hals naaien.

Attention, chaque jeté etc ===  
 Let op, elke omslag moet vergoed worden door 1 overhaling of door 2 st. samen recht.

**AJOURSTEEK**



- = 1 st. rechte tricotsteek
- ⊠ = 1 omslag
- ⊞ = 1 overhaling
- ⊞ = 2 st. samen recht



M 6 1 7 7

## Lace collar vest

### Difficulty level

BBBBB Intermediate

### Sizes

1 3 6 mths

### The number of balls in, 100% COTON BIO

2 2 3 Paille 10672

### Equipment

2.5 mm & 3.0 mm needles.

5 clear press studs Ø 10 mm ref. 50405, pk of 20.

White lace 8 mm wide, ref. 92229, pk of 2.

### Stitches used

**1/1 RIB**, using 2.5 mm needles.

**STOCKING STITCH**, using 2.5 mm & 3.0 mm needles.

**LACE STITCH**, using 3.0 mm needles. Follow chart.

### Tension/Gauge

To achieve a good result it is essential to make a tension square (see our hints & tips at [bergeredefrance.com/advices](http://bergeredefrance.com/advices)). A 10 cm (4 in) square of St St using 3.0 mm needles = 26 sts & 32 rows.

### To make

#### BACK :

Using 2.5 mm needles CO **57-61-67** sts. Work **2** cm [ $\frac{3}{4}$  in] (**6** rows) 1/1 rib, **but** on the final row **for 3 mths** inc 1 st. (= **57-62-67** sts).

Change to 3.0 mm needles & cont in St St.

#### Raglan :

When work measures **12-13-15** cm [ $4\frac{3}{4}$ -5-6 in] (**32-40-48** rows) total, cast off **2-2-3** sts at beg of next 2 rows.

**Next row (RS - dec):** k2, k2tog, work to last 4 sts, sl 1, k1, pss0, k2.

Rep this dec on every foll RS row **14-16-17** times.

After the final dec, work **1** row on the rem **23-24-25** sts then cast off **for the neck**.

#### FRONT :

Using 2.5 mm needles CO **55-59-65** sts. Work **2** cm [ $\frac{3}{4}$  in] (**6** rows) 1/1 rib.

Change to 3.0 mm needles & cont in Lace St from the 5th row as foll:

**1 mth** : as explanation.

**3 mths** : with k5 instead of 3.

**6 mths** : with k8 instead of 3.

#### Raglan :

When work measures **12-13-15** cm [ $4\frac{3}{4}$ -5-6 in] (**32-40-48** rows) total, cast off **2-2-3** sts **at beg of next WS row**, then dec 1 st at each end of every RS row as for back **15-17-18** times.

After the final raglan dec work **1** row on the rem **23-23-26** sts, then cast off **for the neck**.

#### SLEEVES :

**Attention**, chaque jeté doit être compensé par 1 surjet simple ou 2 m. ensemble endroit.

Using 2.5 mm needles CO **39-43-45** sts. Work **2** cm [ $\frac{3}{4}$  in] (**6** rows) 1/1 rib, **but** on the final row **for 1 mth & 6 mths** inc 1 st. (= **40-43-46** sts).

Change to 3.0 mm needles & cont in St St for 8 rows.

**Next row (RS - inc):** k2, inc 1, work to last 2 sts, inc 1, k2. Rep this inc on every foll 8th row **2-1-1** times, then on every foll 6th row **0-2-3** times.

Then cont on the **46-51-56** sts obtained.

#### Raglan :

When work measures **12-13-15** cm [ $4\frac{3}{4}$ -5-6 in] (**32-40-48** rows) total, cast off then dec as for Back.

After the final raglan dec work **1** row on the rem **12-13-14** sts, then cast off.

#### FINISHING :

Join the raglans leaving the left sleeve & front border open.

#### Borders :

Using 2.5 mm needles pick up :

- **71-75-81** sts along the back and the open edge of the left sleeve (= **green** lines on diagram). Work **2** rows 1/1 rib & then cast off all sts knitwise on the WS of work.

- **70-75-82** sts along the front (= **red** line on diagram). Work **2** rows St St then cast off all sts knitwise on the WS of work. Fold the border to the WS and hem in place.

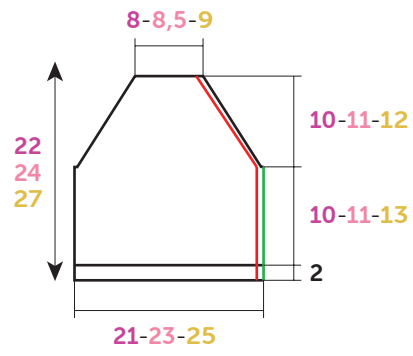
- **62-66-70** sts around the neck. Work **2** rows St St then cast off all sts knitwise on the WS of work.

Sew the sleeve seams and the edge of the vest.

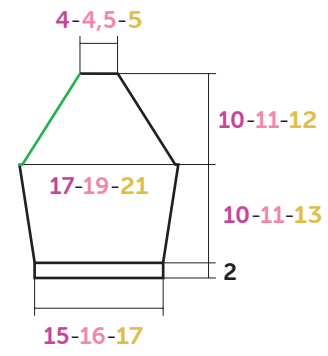
Sew press studs onto the borders at regular intervals.

Cut the lace to a length of **24-26-28** cm [ $9\frac{1}{2}$ -10 $\frac{1}{4}$ -11 in] and sew along the picked up sts of the neck.

Secure & weave in all ends.



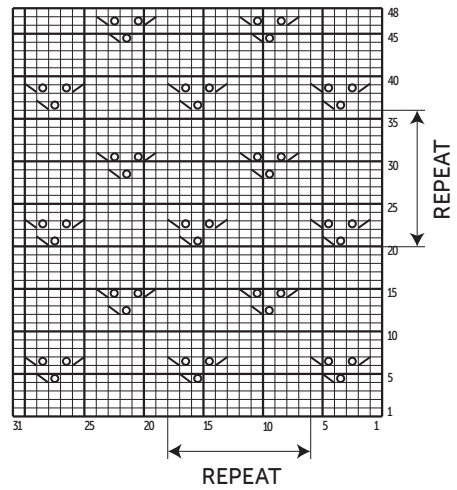
BACK-FRONT



LEFT SLEEVE

Diagram, measurements in cm

### LACE STITCH



- = K on RS, P on WS
- ◻ = yon
- ◻ = sl 1, k1, pss0
- ◻ = k2tog