

M 6 1 4 8

## *Pull large point fantaisie*

*Trui in fantasiesteek — Wide patterned sweater*

### *Un savoir-faire depuis 1946*

La fabrication de la laine à tricoter est un savoir-faire chez Bergère de France depuis 1946. Depuis tout ce temps, nous préparons les matières premières et les transformons dans nos ateliers. En choisissant la laine Bergère de France, vous achetez directement chez le fabricant.



### *Une filature*

CERTIFIÉE OEKO-TEX DEPUIS 2023



*“ Vous avez la garantie  
d'un produit sain pour  
la famille et bébé !*

Depuis 2023, Bergère de France est certifié OEKO-TEX Classe 1. Cela indique que nos fils à tricoter sont fabriqués dans notre filature en l'absence de substances nocives dans des proportions pouvant présenter un risque pour la santé. Vous pouvez être assuré(e) de disposer d'un produit sain pour vous, votre famille et votre bébé.

*Flasher-moi !*



STANDARD  
100

CQ 1317/1  
IFTH

Édité par Bergère de France

[bergeredefrance.fr](http://bergeredefrance.fr)

[bergere-de-france.be](http://bergere-de-france.be)

[nl.bergere-de-france.nl](http://nl.bergere-de-france.nl)

[bergeredefrance.co.uk](http://bergeredefrance.co.uk)



M 6 1 4 8

## Pull large point fantaisie

*Le niveau de difficulté*

**BBBBB** Intermédiaire

*Les tailles*

S M L XL XXL

*Le nombre de pelotes en, 100% COTON BIO*

5 5 6 6 7 Ecrú 10659 (A)

2 2 3 3 3 Cuivre 10663 (B)

1 1 1 2 2 Safran 10662 (C)

*Le matériel*

Les aiguilles n° 3 et n° 4.

Les anneaux marqueurs réf. 68395, les 48.

### La légende

**1 m. glissée A** : fil sur l'**envers** du travail, glisser 1 m. en la prenant comme pour la tricoter envers.

**1 m. glissée B** : fil sur l'**endroit** du travail, glisser 1 m. en la prenant comme pour la tricoter envers.

### Les points employés

**POINT FANTAISIE**, aig. n° 3. Sur un nombre de m. impair. Suivre la grille.

**JERSEY ENVERS**, aig. n° 3 et n° 4.

### Les échantillons

Pour réussir votre modèle, il est important de tricoter les échantillons (consulter nos astuces et conseils sur [bergeredefrance.fr/apprendre-tricot-crochet](http://bergeredefrance.fr/apprendre-tricot-crochet)).

Un carré de 10 cm point fantaisie = 26 m. et 42 rgs.

Un carré de 10 cm jersey envers aig. n° 3 = 26 m. et 32 rgs.

Un carré de 10 cm jersey envers aig. n° 4 = 21 m. et 25 rgs.

### La réalisation

**DOS :**

Monter **131-141-153-163-175** m. Cuivre aig. n° 3. Tricoter point fantaisie en suivant la grille.

Après le dernier rg de la grille, reprendre au 1er rg.

**Emmanchures :**

A **35-36-37-37-38** cm (**148-152-156-156-160** rgs) de haut, glisser un anneau marqueur dans la première et la dernière m. pour marquer les début des emmanchures (voir croquis) et continuer le point fantaisie.

**Changement de point :**

A **39,5-40,5-41,5-41,5-42,5** cm (**166-170-174-174-178** rgs) de hauteur totale, continuer jersey envers Ecrú aig. n° 3.

**Epaules et encolure :**

A **50-52-54-56-58** cm (**200-206-214-220-228** rgs) de hauteur totale, rabattre toutes les m. en les tricotant envers.

**DEVANT :**

Tricoter comme au dos jusqu'aux emmanchures.

**Emmanchures :**

Marquer comme au dos, puis continuer le point fantaisie.

**Changement de point :**

A **39,5-40,5-41,5-41,5-42,5** cm (**166-170-174-174-178** rgs) de hauteur totale, continuer jersey envers Ecrú aig. n° 3.

**Encolure :**

A **48-50-52-54-56** cm (**194-200-208-214-222** rgs) de hauteur totale, rabattre les **75-77-81-83-85** m. centrales en les tricotant envers, puis continuer chaque côté séparément.

**Epaules :**

A **50-52-54-56-58** cm (**200-206-214-220-228** rgs) de hauteur totale, rabattre les **28-32-36-40-45** m. restantes de chaque côté.

**MANCHE :**

Monter **65-69-73-82-86** m. Ecrú aig. n° 4. Tricoter jersey envers.

**Haut de la manche :**

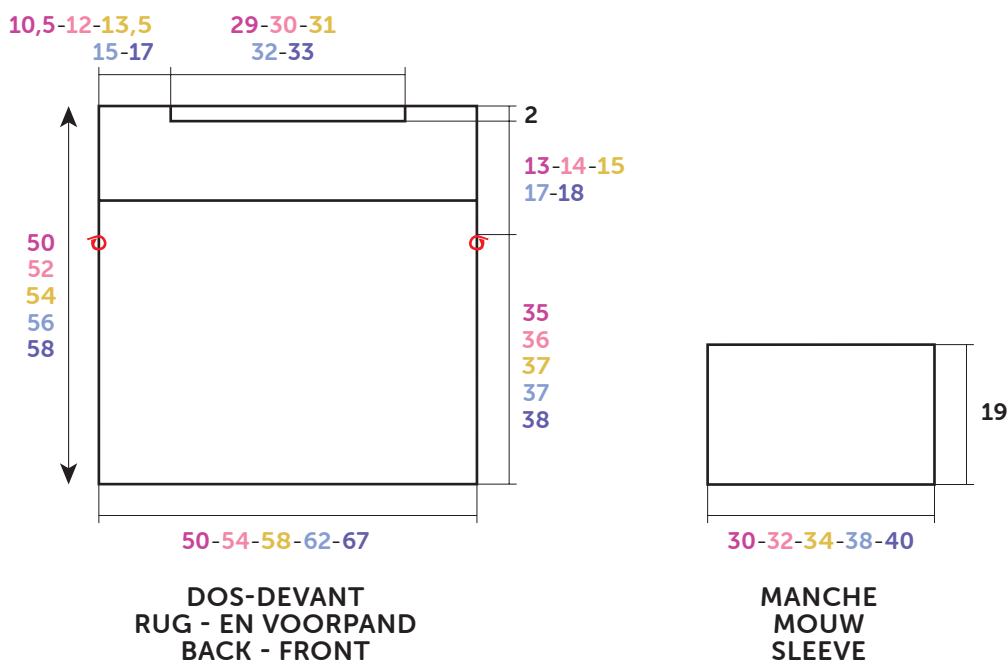
A **19** cm (**48** rgs) de haut, rabattre toutes les m.

**FINITIONS :**

Assembler les épaules en laissant libre les **75-77-81-83-85** m. centrales du dos pour l'encolure.

Coudre le haut des manches au bord des emmanchures entre les anneaux marqueurs.

Faire les coutures des manches et des côtés du pull.



Croquis, mesures en cm / Tekening, maten in cm / Diagram, measured in cm



NEDERLANDS

## Trui in fantasiesteek

### Toelichting

**1 st. afhaken A :** draad **achter** het werk, 1 st. afhaken en hierbij insteken alsof je de st. averecht gaat breien.

**1 st. afhaken B :** draad **voor** het werk, 1 st. afhaken en hierbij insteken alsof je de st. averecht gaat breien.

### Gebruikte steken

**FANTASIESTEЕК**, nld. nr. 3. Over een oneven aantal st. De teltekening volgen.

**AVERECHTE TRICOTSTEЕК**, nld. nr. 3 en nr. 4.

### Proeflapjes

Voor het slagen van je model is het belangrijk om de proeflapjes te breien (zie tips en raad op bergerefrance.nl/conseils).

Een vierkant van 10 cm in fantasiesteek = 26 st. en 42 nld.

Een vierkant van 10 cm in averechte tricotsteek met nld. nr. 3 = 26 st. en 32 nld.

Een vierkant van 10 cm in averechte tricotsteek met nld. nr. 4 = 21 st. en 25 nld.

### Uitvoering

#### RUGPAND :

Met nld. nr. 3 en Cuivre **131-141-153-163-175** st. opzetten en fantasiesteek breien volgens de **teltekening**.

Na de laatste nld. van de teltekening vanaf de 1e nld. herhalen.

#### Armsgaten :

Op **35-36-37-37-38** cm (**148-152-156-156-160** nld.) hoogte een markeerring op de eerste en de laatste st. plaatsen (zie tekening) om het begin van de armsgaten aan te geven en verder breien in fantasiesteek.

#### Veranderen van steek :

Op **39,5-40,5-41,5-41,5-42,5** cm (**166-170-174-174-178** nld.) totale hoogte verder breien in averechte tricotsteek met Ecrú en nld. nr. **3**.

#### Schouders en hals :

Op **50-52-54-56-58** cm (**200-206-214-220-228** nld.) totale hoogte alle st. afkanten en ze hierbij averecht breien.

#### VOORPAND :

Breien als het rugpand tot aan de armsgaten.

#### Armsgaten :

Merken als voor het rugpand, dan verder breien in fantasiesteek.

#### Veranderen van steek :

Op **39,5-40,5-41,5-41,5-42,5** cm (**166-170-174-174-178** nld.) totale hoogte verder breien in averechte tricotsteek met Ecrú en nld. nr. **3**.

#### Hals :

Op **48-50-52-54-56** cm (**194-200-208-214-222** nld.) totale hoogte de middelste **75-77-81-83-85** st. afkanten en ze hierbij averecht breien, dan elke kant apart verder breien.

#### Schouders :

Op **50-52-54-56-58** cm (**200-206-214-220-228** nld.) totale hoogte de overige **28-32-36-40-45** st. aan elke kant afkanten.

#### MOUW :

Met nld. nr. **4** en Ecrú **65-69-73-82-86** st. opzetten en averechte tricotsteek breien.

#### Bovenkant mouw :

Op **19** cm (**48** nld.) hoogte alle st. afkanten.

#### AFWERKING :

De schouders aan elkaar naaien en hierbij de middelste **75-77-81-83-85** st. van het rugpand vrij laten voor de hals.

De bovenkant van de mouwen langs de armsgaten naaien, tussen de markeerringen.

De mouw- en zijnaden van de trui aan elkaar naaien.

## Wide patterned sweater

### Abbreviations

**Sl1 A** : with yarn on **WS** of work slip 1 st purlwise.

**Sl1 B** : with yarn on **RS** of work slip 1 st purlwise.

### Stitches used

**PATTERN STITCH**, using 3 mm needles. Over an odd number of sts.

**REVERSE STOCKING STITCH (REV ST ST)**, using 3 mm & 4 mm needles.

### Tension/gauge

To achieve a good result it is essential to make a tension square (see our hints & tips at [bergeredefrance.com/learn-knit-crochet](http://bergeredefrance.com/learn-knit-crochet)). A 10 cm (4 in) square measured over pattern stitch = 26 sts & 42 rows.

A 10 cm (4 in) square measured over rev st st using 3 mm needles = 26 sts & 32 rows.

A 10 cm (4 in) square measured over rev st st using 4 mm needles = 21 sts & 25 rows.

### To make

#### BACK :

Using 3 mm needles & col B, CO **131-141-153-163-175** sts. Work in pattern stitch foll the **chart**.

After the final row of the chart rep again from the 1st row.

#### Armholes :

When work measures **35-36-37-37-38** cm [**13¾-14¼-14½-14½-15** in] (**148-152-156-156-160** rows) total, slip a st marker into the first & last st to mark the start of the armholes (see diagram) & cont in pattern st.

#### Change of stitch :

When work measures **39.5-40.5-41.5-41.5-42.5** cm [**15½-16-16½-16½-16¾** in] (**166-170-174-174-178** rows) total, cont in rev st st using col A & **3** mm needles.

#### Shoulders & neck :

When work measures **50-52-54-56-58** cm [**19¾-20½-21¼-22-23** in] (**200-206-214-220-228** rows) total, cast off all the sts purlwise.

#### FRONT :

Work the same as the back up to armholes.

#### Armholes :

Mark in the same way as for back & cont in pattern stitch.

#### Change of stitch :

When work measures **39.5-40.5-41.5-41.5-42.5** cm [**15½-16-16½-16½-16¾** in] (**166-170-174-174-178** rows) total, cont in rev st st using col A & **3** mm needles.

#### Neck :

When work measures **48-50-52-54-56** cm [**19-19¾-20½-21¼-22** in] (**194-200-208-214-222** rows) total, cont as foll :

**Next row (RS)** : p**28-32-36-40-45** sts, cast off the central **75-77-81-83-85** sts purlwise & work to end.

Each side of neck will now be completed separately.

#### Shoulders :

When work measures the same as back, cast off the rem **28-32-36-40-45** sts. Work the other side of neck in the same way.

#### SLEEVES :

Using **4** mm needles & col A, Co **65-69-73-82-86** sts. Work in rev st st.

#### Top of sleeve :

When work measures **19** cm [**7½** in] (**48** rows) cast off.

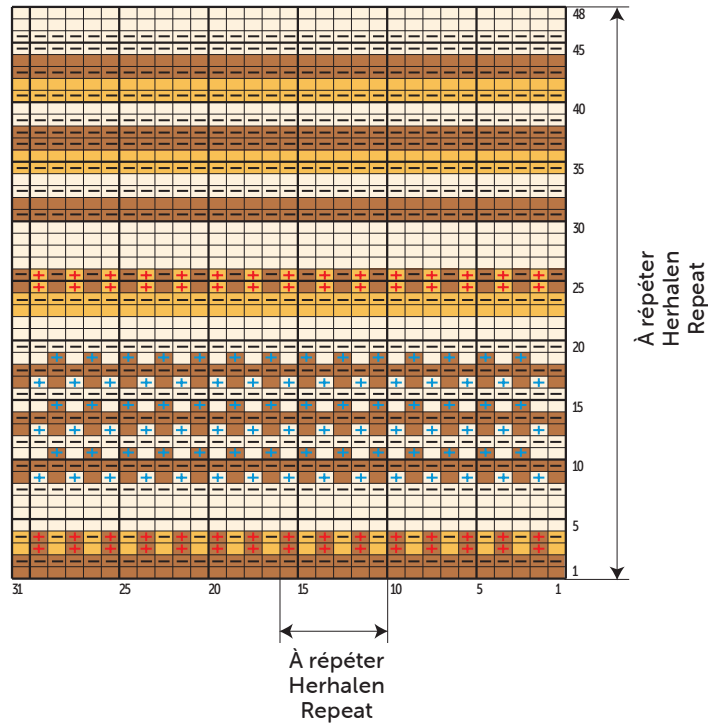
#### FINISHING :

Join the shoulders, leaving the central **75-77-81-83-85** sts open for the neck.

Sew the top of the sleeves into the armholes, between the stitch markers.

Sew the sleeve & side seams. Secure & weave in all ends.

**POINT FANTAISIE  
FANTASIESTEEL  
PATTERN STITCH**



- = 1 m. jersey endroit Cuivre
- = 1 m. jersey envers Cuivre
- = 1 m. jersey endroit Safran
- = 1 m. jersey envers Safran
- = 1 m. jersey endroit Ecrú
- = 1 m. jersey envers Ecrú
- + = 1 m. glissée A
- + = 1 m. glissée B

- = 1 st. rechte tricotsteek Cuivre
- = 1 st. averechte tricotsteek Cuivre
- = 1 st. rechte tricotsteek Safran
- = 1 st. averechte tricotsteek Safran
- = 1 st. rechte tricotsteek Ecrú
- = 1 st. averechte tricotsteek Ecrú
- + = 1 st. afhalen A
- + = 1 st. afhalen B

- = k1 on RS, p1 on WS Cuivre
- = p1 on RS, k1 on WS Cuivre
- = k1 on RS, p1 on WS Safran
- = p1 on RS, k1 on WS Safran
- = k1 on RS, p1 on WS Ecrú
- = p1 on RS, k1 on WS Ecrú
- + = sl 1 A
- + = sl 1 B