

M 6 1 5 0

Pull manches courtes col V dentelle

Trui met korte mouwen en kanten V-hals — Short sleeve sweater with lace V neck

Un savoir-faire depuis 1946

La fabrication de la laine à tricoter est un savoir-faire chez Bergère de France depuis 1946. Depuis tout ce temps, nous préparons les matières premières et les transformons dans nos ateliers. En choisissant la laine Bergère de France, vous achetez directement chez le fabricant.



Une filature

CERTIFIÉE OEKO-TEX DEPUIS 2023



*“ Vous avez la garantie
d’un produit sain pour
la famille et bébé !*

Depuis 2023, Bergère de France est certifié OEKO-TEX Classe 1. Cela indique que nos fils à tricoter sont fabriqués dans notre filature en l’absence de substances nocives dans des proportions pouvant présenter un risque pour la santé. Vous pouvez être assuré(e) de disposer d’un produit sain pour vous, votre famille et votre bébé.

Flasher-moi !



STANDARD
100

CQ 1317/1
IFTH

Édité par Bergère de France

bergeredefrance.fr

bergere-de-france.be

nl.bergere-de-france.nl

bergeredefrance.co.uk



M 6 1 5 0

Pull manches courtes col V dentelle

Le niveau de difficulté

BBBBBB Intermédiaire

Les tailles

S M L XL

Le nombre de pelotes en, COTON SATINÉ

5 6 6 7 Beige 35214

Le matériel

Les aiguilles n° 3,5.

67-70-75-78 cm de dentelle blanche, largeur 10 mm, réf. 92232, les 2 mètres.

Les points employés

CÔTES 1/1, aig. n° 3,5.

POINT AJOURÉ, aig. n° 3,5. Sur un nombre divisible par 6 + 3.

1er rg (endroit du travail) et 3ème rg : 2 m. endroit, * 1 jeté, 1 surjet simple, 1 m. endroit, 2 m. ensemble endroit, 1 jeté, 1 m. endroit *, répéter de * à *, terminer par 2 m. endroit au lieu d'1.

2ème rg et tous les rgs pairs : envers.

5ème et 7ème rgs : 2 m. endroit, * 2 m. ensemble endroit, 1 jeté, 1 m. endroit, 1 jeté, 1 surjet simple, 1 m. endroit *, répéter de * à *, terminer par 2 m. endroit au lieu d'1.

9ème rg : reprendre au 1er rg.

Les échantillons

Pour réussir votre modèle, il est important de tricoter les échantillons (consulter nos astuces et conseils sur

bergeredefrance.fr/apprendre-tricot-crochet).

Un carré de 10 cm côtes 1/1 = 23 m. et 31 rgs.

Un carré de 10 cm point ajouré = 23 m. et 31 rgs.

La réalisation

DOS :

Monter 99-107-117-129 m. Tricoter côtes 1/1.

Changement de point :

A 24-25-25-26 cm (74-78-78-80 rgs) de haut, continuer point ajouré en commençant et terminant :

S - L et XL : comme l'explication.

M : par 3 m. endroit au lieu de 2.

Emmanchures :

Attention, chaque jeté doit être compensé par 1 surjet simple ou 2 m. ensemble endroit. Lorsqu'il n'est pas possible de le faire, remplacer ces m. par des m. endroit.

A 29-30-30-31 cm (90-94-94-96 rgs) de hauteur totale, rabattre de chaque côté tous les 2 rgs :

S : 1 x 3 m., 3 x 2 m., 3 x 1 m.

M : 2 x 3 m., 2 x 2 m., 3 x 1 m.

L : 2 x 3 m., 3 x 2 m., 2 x 1 m.

XL : 1 x 4 m., 2 x 3 m., 3 x 2 m., 2 x 1 m.

Puis, continuer sur les 75-81-89-93 m. restantes.

Épaules et encolure :

A 46-48-50-52 cm (142-150-156-162 rgs) de hauteur totale, pour les épaules rabattre de chaque côté tous les 2 rgs :

S : 1 x 3 m., 3 x 4 m.,

M : 3 x 4 m., 1 x 5 m.,

L : 4 x 5 m.,

XL : 3 x 5 m., 1 x 6 m.,

en même temps que la 1ère diminution d'épaule, pour l'encolure rabattre les 35-37-39-41 m. centrales, continuer chaque côté séparément en rabattant côté encolure tous les 2 rgs 1 x 3 m., 1 x 2 m.

DEVANT :

Monter 99-107-117-129 m. Tricoter côtes 1/1.

Changement de point :

A 24-25-25-26 cm (74-78-78-80 rgs) de haut, continuer en tricotant :

26-28-31-33 m. point ajouré en commençant comme au dos,

47-51-55-63 m. côtes 1/1 dans le prolongement des côtes précédentes,

26-28-31-33 m. point ajouré en commençant :

S : par 1 m. endroit au lieu de 2,

M et XL : comme l'explication,

L : par 3 m. endroit, 2 m. ensemble endroit, 1 jeté, 1 m. endroit, puis de * à * de l'explication,

en tricotant progressivement les m. côtes 1/1 en m. point ajouré tous les 2 rgs, **c'est à dire** :

Au rg suivant sur l'endroit du travail, tricoter :

30-32-37-39 m. point ajouré,

39-43-43-51 m. côtes 1/1,

30-32-37-39 m. point ajouré.

Au rg suivant sur l'endroit du travail, tricoter :

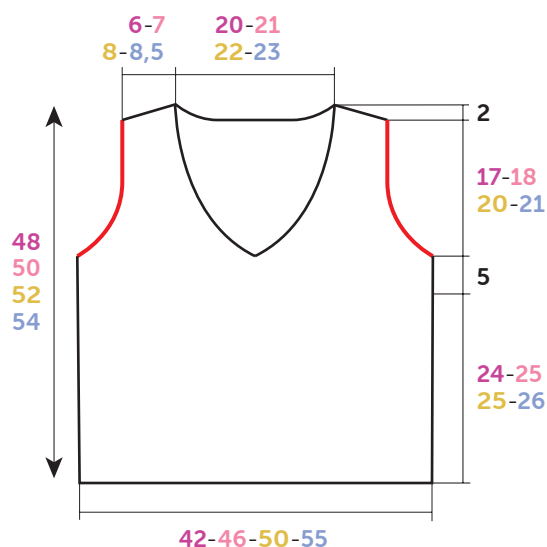
34-36-41-45 m. point ajouré,

31-35-35-39 m. côtes 1/1,

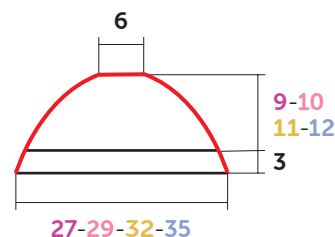
34-36-41-45 m. point ajouré.

Puis, continuer de décaler le point ajouré vers le milieu devant encore :

S : 2 x 4 m., 3 x 2 m.



**DOS-DEVANT
RUG - EN VOORPAND
BACK - FRONT**



**MANCHE
MOUW
SLEEVE**

Croquis, mesures en cm / Tekening, maten in cm / Diagram, measured in cm

M et L : 3 x 4 m., 2 x 2 m.

XL : 1 x 6 m., 2 x 4 m., 2 x 2 m.

Emmanchures et encolure :

A **29-30-30-31** cm (**90-94-94-96** rgs) de hauteur totale, **pour les emmanchures** rabattre comme au dos, **en même temps** que la 1^{ère} diminution d'emmanchure, **pour l'encolure** rabattre la m. centrale, continuer chaque côté séparément en diminuant côté encolure à 1 m. du bord :

S : tous les 2 rgs 19 x 1 m., tous les 4 rgs 3 x 1 m.

M : tous les 2 rgs 19 x 1 m., tous les 4 rgs 4 x 1 m.

L : tous les 2 rgs 18 x 1 m., tous les 4 rgs 6 x 1 m.

XL : tous les 2 rgs 18 x 1 m., tous les 4 rgs 7 x 1 m.

Pour diminuer 1 m. à 1 m. du bord :

– à la fin du rg côté encolure : tricoter le rg et lorsqu'il reste 3 m. sur l'aig. gauche, tricoter 1 surjet simple, 1 m. endroit.

– au début du rg côté encolure : tricoter 1 m. endroit, 2 m. ensemble endroit et terminer le rg.

Épaules :

A **46-48-50-52** cm (**142-150-156-162** rgs) de hauteur totale, rabattre comme au dos.

MANCHES :

Monter **63-69-75-83** m. Tricoter côtes 1/1 en diminuant de chaque côté à 1 m. du bord 4 x 1 m. tous les 2 rgs (= **55-61-67-75** m.).

A **3** cm (**10** rgs) de haut, continuer point ajouré en commençant :

S - M et L : par 5 m. endroit au lieu de 2,

XL : par 6 m. endroit au lieu de 2,

en rabattant de chaque côté dès le 3^{ème} rg, puis tous les 2 rgs (les diminutions d'1 m. se font à 1 m. du bord) :

S : 8 x 1 m., 3 x 2 m., 2 x 3 m. et les 15 m. restantes.

M : 9 x 1 m., 4 x 2 m., 2 x 3 m. et les 15 m. restantes.

L : 9 x 1 m., 4 x 2 m., 3 x 3 m. et les 15 m. restantes.

XL : 12 x 1 m., 2 x 2 m., 2 x 3 m., 2 x 4 m. et les 15 m. restantes.

FINITIONS :

Assembler les épaules.

Coudre les manches au bord des emmanchures (= traits

rouges sur le croquis).

Faire les coutures des manches et des côtés du pull.

Couper une longueur de **69-73-79-83** cm de dentelle.

Plier **1** cm sur l'envers à chaque extrémité de la dentelle, puis sur l'endroit du travail, la coudre au bord de l'encolure en commençant milieu du devant.



Trui met korte mouwen en kanten V-hals

Gebruikte steken

BOORDSTEEK 1/1, nld. nr. 3,5.

AJOURSTEEK, nld. nr. 3,5. Over een aantal st. deelbaar door 6 + 3.

1e nld. (goede kant van het werk) en 3e nld. : 2 st. recht, * 1 omslag, 1 overhaling, 1 st. recht, 2 st. samen recht, 1 omslag, 1 st. recht *, herhalen van * tot *, eindigen met 2 st. recht i.p.v. met 1.

2e nld. en alle even nld. : averecht.

5e en 7e nld. : 2 st. recht, * 2 st. samen recht, 1 omslag, 1 st. recht, 1 omslag, 1 overhaling, 1 st. recht *, herhalen van * tot *, eindigen met 2 st. recht i.p.v. met 1.

9e nld. : herhalen vanaf de 1e nld.

Proeflapjes

Voor het slagen van je model is het belangrijk om de proeflapjes te breien (zie tips en raad op bergeredefrance.nl/conseils).

Een vierkant van 10 cm in boordsteek 1/1 = 23 st. en 31 nld.

Een vierkant van 10 cm in ajoursteek = 23 st. en 31 nld.

Uitvoering

RUGPAND :

99-107-117-129 st. opzetten en boordsteek 1/1 breien.

Veranderen van steek :

Op 24-25-25-26 cm (74-78-78-80 nld.) hoogte verder breien in ajoursteek en hierbij beginnen en eindigen voor :

S - L en XL : volgens de beschrijving.

M : met 3 st. recht i.p.v. met 2.

Armsgaten :

Op 29-30-30-31 cm (90-94-94-96 nld.) totale hoogte aan beide kanten elke 2e nld. afkanten voor :

S : 1 x 3 st., 3 x 2 st., 3 x 1 st.

M : 2 x 3 st., 2 x 2 st., 3 x 1 st.

L : 2 x 3 st., 3 x 2 st., 2 x 1 st.

XL : 1 x 4 st., 2 x 3 st., 3 x 2 st., 2 x 1 st.

Dan verder breien over de overige 75-81-89-93 st.

Schouders en hals :

Op 46-48-50-52 cm (142-150-156-162 nld.) totale hoogte voor de schouders aan beide kanten elke 2e nld. afkanten voor :

S : 1 x 3 st., 3 x 4 st.,

M : 3 x 4 st., 1 x 5 st.,

L : 4 x 5 st.,

XL : 3 x 5 st., 1 x 6 st.,

tegelijk met de 1e schoudermindering, voor de hals de middelste 35-37-39-41 st. afkanten, elke kant apart verder breien en hierbij aan de halskant elke 2e nld. 1 x 3 st., 1 x 2 st. afkanten.

VOORPAND :

99-107-117-129 st. opzetten en boordsteek 1/1 breien.

Veranderen van steek :

Op 24-25-25-26 cm (74-78-78-80 nld.) hoogte als volgt verder breien :

26-28-31-33 st. ajoursteek en hierbij beginnen als voor het rugpand,

47-51-55-63 st. boordsteek 1/1 in het verlengde van de boordsteek hiervoor,

26-28-31-33 st. ajoursteek en hierbij beginnen voor :

S : met 1 st. recht i.p.v. met 2,

M en XL : volgens de beschrijving,

L : met 3 st. recht, 2 st. samen recht, 1 omslag, 1 st. recht, dan van * tot * van de beschrijving,

en hierbij geleidelijk de st. boordsteek 1/1 elke 2e nld. in st. ajoursteek breien, **dat wil zeggen** :

In de volgende nld. op de goede kant van het werk, breien :

30-32-37-39 st. ajoursteek,

39-43-43-51 st. boordsteek 1/1,

30-32-37-39 st. ajoursteek.

In de volgende nld. op de goede kant van het werk, breien :

34-36-41-45 st. ajoursteek,

31-35-35-39 st. boordsteek 1/1,

34-36-41-45 st. ajoursteek.

Dan steeds de ajoursteek naar middenvoor laten verspringen, voor :

S : nog 2 x 4 st., 3 x 2 st.

M : nog 3 x 4 st., 2 x 2 st.

L : nog 3 x 4 st., 2 x 2 st.

XL : nog 1 x 6 st., 2 x 4 st., 2 x 2 st.

Armsgaten en hals :

Op 29-30-30-31 cm (90-94-94-96 nld.) totale hoogte voor de armsgaten afkanten als voor het rugpand, **tegelijk** met de 1e armsgatmindering, voor de hals de middelste st. afkanten, elke kant apart verder breien en hierbij aan de halskant op 1 st. uit de kant minderen voor :

S : elke 2e nld. 19 x 1 st., elke 4e nld. 3 x 1 st.

M : elke 2e nld. 19 x 1 st., elke 4e nld. 4 x 1 st.

L : elke 2e nld. 18 x 1 st., elke 4e nld. 6 x 1 st.

XL : elke 2e nld. 18 x 1 st., elke 4e nld. 7 x 1 st.

Voor het minderen van 1 st. op 1 st. uit de kant :

– **aan het eind van de nld. aan de halskant** : de nld. breien en als er nog 3 st. op de linkernld. over zijn, dan 1 overhaling en 1 st. recht breien.

– **aan het begin van de nld. aan de halskant** : 1 st. recht, 2 st. samen recht breien en de nld. uitbreien.

Schouders :

Op 46-48-50-52 cm (142-150-156-162 nld.) totale hoogte afkanten als voor het rugpand.

MOUWEN :

63-69-75-83 st. opzetten, boordsteek 1/1 breien en hierbij aan beide kanten op 1 st. uit de kant elke 2e nld. 4 x 1 st. minderen (= 55-61-67-75 st.).

Op 3 cm (10 nld.) hoogte verder breien in ajoursteek en hierbij beginnen voor :

S - M en L : met 5 st. recht i.p.v. met 2,

XL : met 6 st. recht i.p.v. met 2,

en aan beide kanten vanaf de 3e nld., dan elke 2e nld. afkanten (de minderingen van 1 st. worden op 1 st. uit de kant gemaakt) voor :

S : 8 x 1 st., 3 x 2 st., 2 x 3 st. en de overige 15 st.

M : 9 x 1 st., 4 x 2 st., 2 x 3 st. en de overige 15 st.

L : 9 x 1 st., 4 x 2 st., 3 x 3 st. en de overige 15 st.

XL : 12 x 1 st., 2 x 2 st., 2 x 3 st., 2 x 4 st. en de overige 15 st.

AFWERKING :

De schouders aan elkaar naaien.

De mouwen langs de armsgaten naaien (= rode lijnen op de tekening).

De mouw- en zijnaden van de trui aan elkaar naaien.

Een stuk kant van 69-73-79-83 cm afknippen.

Aan elk uiteinde 1 cm naar binnen vouwen, dan het kant op de goede kant van het werk, langs de hals naaien en hierbij middenvoor beginnen.



ENGLISH

Button-Shoulder Sweater

Stitches used

1/1 RIB, using 3.5 mm needles.

LACE STITCH, using 3.5 mm needles. Over a number of sts divisible by 6 + 3.

Row 1 (RS) & row 3 : k2, * yon, sl1, k1, pss0, k1, k2tog, yon, k1 *, rep from * to *, ending with k2 instead of 1.

Row 2 & every alt row : purl.

Rows 5 & 7 : k2, * k2tog, yon, k1, yon, sl1, k1, pss0, k1 *, rep from * to *, ending with k2 instead of 1.

Repeat rows 1 to 8.

Tension/gauge

To achieve a good result it is essential to make a tension square (see our hints & tips at bergeredefrance.com/learn-knit-crochet).

A 10 cm (4 in) square measured over 1/1 rib = 23 sts & 31 rows.

A 10 cm (4 in) square measured over lace stitch = 23 sts & 31 rows.

To make

BACK :

CO 99-107-117-129 sts. Work in 1/1 rib.

Change of stitch :

When work measures 24-25-25-26 cm [9½-10-10-10¼ in] (74-78-78-80 rows) total, cont in lace stitch, starting & ending :

S - L & XL : as the instructions.

M : with k3 instead of 2.

Armholes :

When work measures **29-30-30-31** cm [**11½-11¾-11¾-12¼** in] (**90-94-94-96** rows) total, cast off at beg of every row 4 sts **0-0-0-2** times, 3 sts **2-4-4-4** times, 2 sts **6-4-6-6** times, 1 st **6-6-4-4** times.

Cont on the rem **75-81-89-93** sts.

Shoulders & neck :

When work measures **46-48-50-52** cm [**18-19-19¾-20½** in] (**142-150-156-162** rows) total, cont as foll :

Next row (RS) : cast off **3-4-5-5** sts, patt **17-18-20-21** sts, cast off the central **35-37-39-41** sts, patt to end.

Next row : cast off **3-4-5-5** sts, patt to cast-off sts & place rem sts on a spare needle.

Each side of neck will now be worked separately.

* Cont to cast off at neck edge on next & every alt row : **3** sts once, **2** sts once; & at shoulder edge on every alt row **4-4-5-5** sts **3-2-3-2** times, **0-5-0-6** sts once *.

With WS of work facing rejoin yarn to rem sts & work from * to * as above.

FRONT :

CO **99-107-117-129** sts. Work in 1/1 rib.

Change of stitch :

When work measures **24-25-25-26** cm [**9½-10-10-10¼** in] (**74-78-78-80** rows) total, cont as foll :

26-28-31-33 sts lace stitch starting & ending as for back,

47-51-55-63 sts 1/1 rib, working the sts as in previous row,

26-28-31-33 sts lace stitch, starting :

S : with k1 instead of 2,

M & XL : as the instructions,

L : with k3, k2tog, yon, k1, then from * to * in the instructions, working the edges sts of the 1/1 rib progressively in lace stitch every 2 rows, **as foll** :

Next RS row, work :

30-32-37-39 sts lace stitch,

39-43-43-51 sts 1/1 rib,

30-32-37-39 sts lace stitch.

Next RS row, work :

34-36-41-45 sts lace stitch,

31-35-35-39 sts 1/1 rib,

34-36-41-45 sts lace stitch.

Continue to move the lace stitch towards the middle on every RS row :

S : 4 sts twice, 2 sts 3 times.

M : 4 sts 3 times, 2 sts twice.

L : 4 sts 3 times, 2 sts twice.

XL : 6 sts once, 4 sts twice, 2 sts twice.

Armholes & neck :

When work measures **29-30-30-31** cm [**11½-11¾-11¾-12¼** in] total, **for the armholes** cast off in the same way as for back, **at the same time** as the 1st armhole dec, **for the neck** cast off the central st and cont to work each side separately, decreasing 1 st at neck edge 1 st in from the edge :

S : on every alt row 19 times, on every 4th row 3 times.

M : on every alt row 19 times, on every 4th row 4 times.

L : on every alt row 18 times, on every 4th row 6 times.

XL : on every alt row 18 times, on every 4th row 7 times.

To dec 1 st 1 st in from the edge :

– **when neck edge is at the end of the row** : work along the row until 3 sts rem on LH needle, sl1, k1, pssso, k1.

– **when neck edge is at the beg of the row** : k1, k2tog, patt to end.

Shoulders :

When work measures **46-48-50-52** cm [**18-19-19¾-20½** in] (**142-150-156-162** rows) total, cast off on each shoulder at beg of every row : **3-4-5-5** sts **1-3-4-3** times, **4-5-0-6** sts **3-1-0-1** times.

SLEEVES :

CO **63-69-75-83** sts. Work in 1/1 rib dec 1 st at each end of every alt row (1 st in from the edge) 4 times (= **55-61-67-75** sts).

When work measures **3** cm [**1¼** in] (**10** rows) total, cont in lace st, starting :

S - M & L : with k5 instead of 2,

XL : with k6 instead of 2,

Work 2 rows.

Next row (RS) : k1, k2tog, patt until 3 sts rem on LH needle, sl1, k1, pssso, k1.

Rep the dec row on every alt row **7-8-8-11** times.

Work 1 row straight, then cast off on every row : 2 sts **6-8-8-4** times, 3 sts **4-4-6-4** times, 4 sts **0-0-0-4** times & the rem **15** sts.

FINISHING :

Join the shoulder seams.

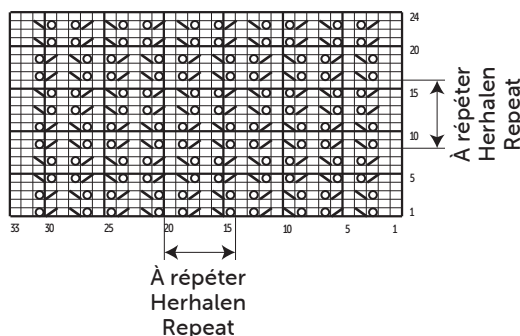
Sew the sleeves into the armholes (= **red** lines on the diagram).

Sew the side & sleeve seams.

Cut a piece of lace measuring **69-73-79-83** cm (**27-28¾-31-32¾** in).

Fold **1** cm to the WS at each end of the lace, then on the RS of work, sew around the neck edge starting at the middle front. Secure & weave in all ends.

POINT AJOURÉ AJOURSTEEK LACE STITCH



□ = 1 m. jersey endroit
 ⊗ = 1 jeté
 ⊞ = 1 surjet simple
 ⊚ = 2 m. ensemble endroit

□ = 1 st. rechte tricotsteek
 ⊗ = 1 omslag
 ⊞ = 1 overhaling
 ⊚ = 2 st. samen recht

□ = k1 on RS, p1 on WS
 ⊗ = yon
 ⊞ = sl1, k1, pssso
 ⊚ = k2tog