

M 6 1 5 6

Pull col polo manches ajourées

Polotrui met ajourmouwen — Henley collar sweater with lacy sleeves

Un savoir-faire depuis 1946

La fabrication de la laine à tricoter est un savoir-faire chez Bergère de France depuis 1946. Depuis tout ce temps, nous préparons les matières premières et les transformons dans nos ateliers. En choisissant la laine Bergère de France, vous achetez directement chez le fabricant.



Une filature

CERTIFIÉE OEKO-TEX DEPUIS 2023



“ Vous avez la garantie d'un produit sain pour la famille et bébé ! ”

Depuis 2023, Bergère de France est certifié OEKO-TEX Classe 1. Cela indique que nos fils à tricoter sont fabriqués dans notre filature en l'absence de substances nocives dans des proportions pouvant présenter un risque pour la santé. Vous pouvez être assuré(e) de disposer d'un produit sain pour vous, votre famille et votre bébé.

Flashez-moi !



STANDARD
100

CQ 1317/1
IFTH

Édité par Bergère de France

bergeredefrance.fr

bergere-de-france.be

nl.bergere-de-france.nl

bergeredefrance.co.uk



M 6 1 5 6

Pull col polo manches ajourées

Le niveau de difficulté

BBBBBB Intermédiaire

Les tailles

S M L XL XXL

Le nombre de pelotes en, ECOTON

8 9 9 10 11 Ecreu 20120

Le matériel

Les aiguilles n° 3 - n° 3,5 et n° 4.

Les points employés

CÔTES 2/2, aig. n° 3.

JERSEY ENDROIT, aig. n° 3,5.

POINT AJOURÉ, aig. n° 4. Sur un nombre de m. divisible par 4 + 1. Suivre la grille.

Les échantillons

Pour réussir votre modèle, il est important de tricoter les échantillons (consulter nos astuces et conseils sur bergeredefrance.fr/apprendre-tricot-crochet).

Un carré de 10 cm jersey endroit = 22 m. et 30 rgs.

Un carré de 10 cm point ajouré = 21 m. et 31 rgs.

La réalisation

DOS :

Monter 94-98-110-118-130 m. aig. n° 3. Tricoter 4 cm (14 rgs) côtes 2/2, **mais** au dernier rg **pour S - L - XL et XXL** diminuer 1 m. de chaque côté (= 92-98-108-116-128 m.).

Continuer jersey endroit aig. n° 3,5.

Raglan :

A 38-39-39-40-41 cm (116-120-120-122-126 rgs) de hauteur totale, de chaque côté rabattre 4-5-6-7-8 m., puis diminuer à 2 m. du bord :

S : * tous les 2 rgs 3 x 1 m., tous les 4 rgs 1 x 1 m. *, tricoter 4 fois de * à * ; tous les 2 rgs 2 x 1 m.

M : * tous les 2 rgs 3 x 1 m., tous les 4 rgs 1 x 1 m. *, tricoter 4 fois de * à * ; tous les 2 rgs 3 x 1 m.

L : * tous les 2 rgs 3 x 1 m., tous les 4 rgs 1 x 1 m. *, tricoter 4 fois de * à * ; tous les 2 rgs 6 x 1 m.

XL : * tous les 2 rgs 3 x 1 m., tous les 4 rgs 1 x 1 m. *, tricoter 4 fois de * à * ; tous les 2 rgs 8 x 1 m.

XXL : tous les 4 rgs 1 x 1 m., tous les 2 rgs 27 x 1 m.

Pour diminuer 1 m. à 2 m. du bord : tricoter 2 m. endroit, 2 m. ensemble endroit, continuer le rg et lorsqu'il reste 4 m. sur l'aig. gauche, tricoter 1 surjet simple, 2 m. endroit.

Après la dernière diminution de raglan, tricoter 1 rg sur les 48-50-52-54-56 m. restantes et les rabattre **pour l'encolure**.

DEVANT :

Tricoter comme au dos jusqu'au raglan.

Raglan, ouverture et encolure :

A 38-39-39-40-41 cm (116-120-120-122-126 rgs) de hauteur totale, **pour le raglan** rabattre puis diminuer comme au dos, **en même temps pour l'ouverture** rabattre les 8 m. centrales, continuer chaque côté séparément en diminuant côté ouverture :

S : tous les 2 rgs 1 x 1 m., * tous les 4 rgs 1 x 1 m., tous les 2 rgs 1 x 1 m. *, tricoter 4 fois de * à *.

M : tous les 4 rgs 1 x 1 m., * tous les 2 rgs 1 x 1 m., tous les 4 rgs 1 x 1 m. *, tricoter 4 fois de * à *.

L : tous les 2 rgs 1 x 1 m., tous les 4 rgs 8 x 1 m.,

XL : tous les 4 rgs 9 x 1 m.,

XXL : tous les 4 rgs 9 x 1 m.,

après la dernière diminution d'ouverture, tricoter 3-3-3-5-7 rgs, puis **pour l'encolure** rabattre côté ouverture tous les 2 rgs 1 x 3-4-5-6-7 m., 1 x 2 m., 1 x 1 m. ; tous les 4 rgs 2 x 1 m.

Après la dernière diminution de raglan, tricoter 1 rg sur les 3 m. restantes

MANCHES :

Monter 46-46-50-50-54 m. aig. n° 3. Tricoter 8 cm (28 rgs) côtes 2/2, **mais** au dernier rg répartir 23-27-29-35-37 augmentations (= 69-73-79-85-91 m.).

Continuer point ajouré aig. n° 4 en centrant la m. 13 de la grille.

Raglan :

A 45 cm (142 rgs) de hauteur totale, de chaque côté rabattre 4-5-6-7-8 m. puis diminuer à 2 m. du bord :

S : tous les 2 rgs 2 x 1 m., * tous les 4 rgs 1 x 1 m., tous les 2 rgs 2 x 1 m. *, tricoter 5 fois de * à *.

M : * tous les 2 rgs 2 x 1 m., tous les 4 rgs 1 x 1 m. *, tricoter 6 fois de * à *.

L : tous les 2 rgs 1 x 1 m., tous les 4 rgs 1 x 1 m. ; * tous les 2 rgs 2 x 1 m., tous les 4 rgs 1 x 1 m. *, tricoter 6 fois de * à *.

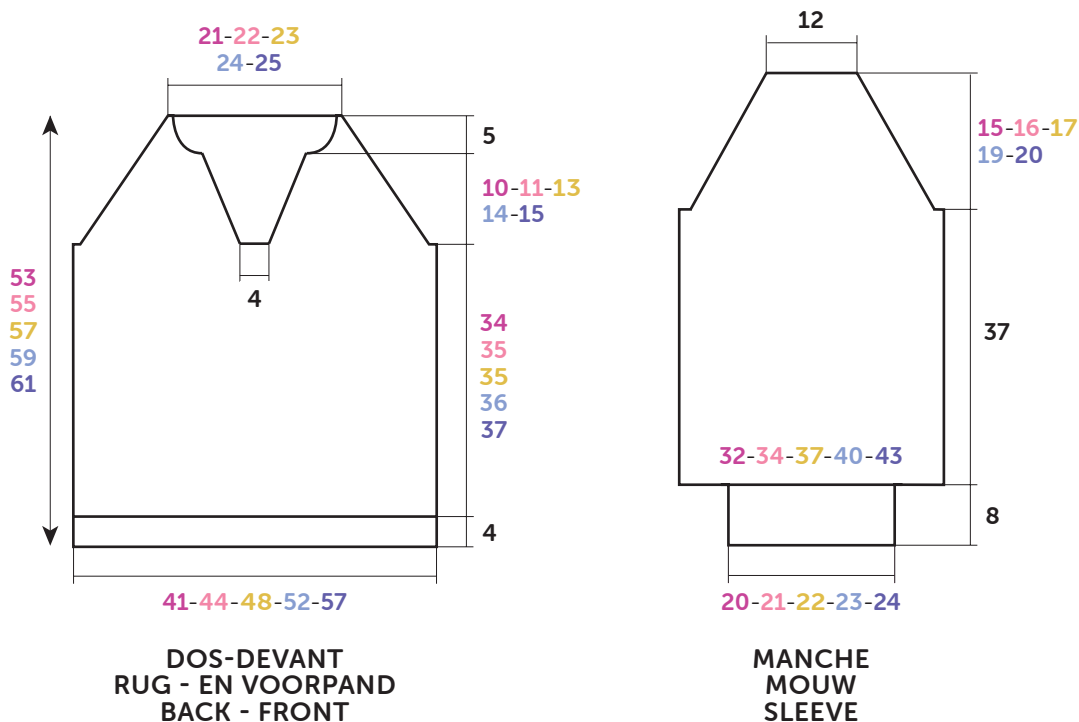
XL : tous les 2 rgs 4 x 1 m., * tous les 4 rgs 1 x 1 m., tous les 2 rgs 2 x 1 m. *, tricoter 6 fois de * à *.

XXL : * tous les 4 rgs 1 x 1 m., tous les 2 rgs 3 x 1 m. *, tricoter 6 fois de * à *.

Après la dernière diminution de raglan, tricoter 1 rg sur les 27 m. restantes

BORDURES D'OUVERTURE (2) :

Monter 21-21-25-25-29 m. aig. n° 4. Tricoter point ajouré en suivant la grille du 17ème au 29ème rg, puis laisser les m. en attente.



Croquis, mesures en cm / Tekening, maten in cm / Diagram, measured in cm

COL :

Monter **125-129-133-137-141** m. aig. n° 4. Tricoter point ajouré en suivant la grille du **17ème** au **29ème** rg, puis laisser les m. en attente.

FINITIONS :

Assembler les raglans.

Poser à points arrière une bordure de chaque côté de l'ouverture. Coudre les petits côtés le long des m. rabattues de l'ouverture.

Poser à points arrière le col au bord de l'encolure d'un bord de bordure à l'autre.

Faire la couture des manches et des côtés du pull.



NEDERLANDS

Polotrui met ajourmouwen

Gebruikte steken

BOORDSTEEK 2/2, nld. nr. 3.

RECHTE TRICOTSTEEK, nld. nr. 3,5.

AJOURSTEEK, nld. nr. 4. Over een aantal st. deelbaar door 4 + 1. De teltekening volgen.

Proeflapjes

Voor het slagen van je model is het belangrijk om de proeflapjes te breien (zie tips en raad op bergerefrance.nl/conseils).

Een vierkant van 10 cm in rechte tricotsteek = 22 st. en 30 nld.

Een vierkant van 10 cm in ajoursteek = 21 st. en 31 nld.

Uitvoering

RUGPAND :

94-98-110-118-130 st. met nld. nr. 3 opzetten, **4** cm (**14** nld.) boordsteek 2/2 breien, **maar** in de laatste nld. **voor S - L - XL en XXL** aan beide kanten 1 st. minderen (= **92-98-**

108-116-128 st.).

Met nld. nr. 3,5 verder breien in rechte tricotsteek.

Raglan :

Op **38-39-39-40-41** cm (**116-120-120-122-126** nld.) totale hoogte aan beide kanten **4-5-6-7-8** st. afkanten, dan op 2 st. uit de kant minderen voor :

S : * elke 2e nld. 3 x 1 st., elke 4e nld. 1 x 1 st. *, 4 keer breien van * tot * ; elke 2e nld. 2 x 1 st.

M : * elke 2e nld. 3 x 1 st., elke 4e nld. 1 x 1 st. *, 4 keer breien van * tot * ; elke 2e nld. 3 x 1 st.

L : * elke 2e nld. 3 x 1 st., elke 4e nld. 1 x 1 st. *, 4 keer breien van * tot * ; elke 2e nld. 6 x 1 st.

XL : * elke 2e nld. 3 x 1 st., elke 4e nld. 1 x 1 st. *, 4 keer breien van * tot * ; elke 2e nld. 8 x 1 st.

XXL : elke 4e nld. 1 x 1 st., elke 2e nld. 27 x 1 st.

Voor het minderen van 1 st. op 2 st. uit de kant : 2 st. recht, 2 st. samen recht breien, de nld. verder breien en als er nog 4 st. op de linker nld. over zijn, dan 1 overhaling en 2 st. recht breien.

Na de laatste raglanmindering **1** nld. breien over de overige **48-50-52-54-56** st. en ze dan afkanten **voor de hals**.

VOORPAND :

Breien als het rugpand tot aan de raglan.

Raglan, split en hals :

Op **38-39-39-40-41** cm (**116-120-120-122-126** nld.) totale hoogte **voor de raglan** afkanten, dan minderen als voor het rugpand, **tegelijk voor het split** de middelste **8** st. afkanten, elke kant apart verder breien en hierbij aan de kant van het split minderen voor :

S : elke 2e nld. 1 x 1 st., * elke 4e nld. 1 x 1 st., elke 2e nld. 1 x 1 st. *, 4 keer breien van * tot *.

M : elke 4e nld. 1 x 1 st., * elke 2e nld. 1 x 1 st., elke 4e nld. 1 x 1 st. *, 4 keer breien van * tot *.

L : elke 2e nld. 1 x 1 st., elke 4e nld. 8 x 1 st.,

XL : elke 2e nld. 1 x 1 st., elke 4e nld. 9 x 1 st.,

XXL : elke 4e nld. 10 x 1 st.,

na de laatste mindering aan de kant van het split **3-3-3-5-7** nld. breien, dan **voor de hals** aan de kant van het split

elke 2e nld. 1 x 3-4-5-6-7 st., 1 x 2 st., 1 x 1 st. ; elke 4e nld. 2 x 1 st. afkanten.

MOUWEN :

46-46-50-50-54 st. met nld. nr. 3 opzetten, 8 cm (28 nld.) boordsteek 2/2 breien, maar over de laatste nld. 23-27-29-35-37 meerderingen verdelen (= 69-73-79-85-91 st.).

Met nld. nr. 4 verder breien in ajoursteek en hierbij de st. 13 van de teltekening in het midden plaatsen.

Raglan :

Op 45 cm (142 nld.) totale hoogte aan beide kanten 4-5-6-7-8 st. afkanten, dan op 2 st. uit de kant minderen voor :

S : elke 2e nld. 2 x 1 st., * elke 4e nld. 1 x 1 st., elke 2e nld. 2 x 1 st. *, 5 keer breien van * tot*.

M : * elke 2e nld. 2 x 1 st., elke 4e nld. 1 x 1 st. *, 6 keer breien van * tot*.

L : elke 2e nld. 1 x 1 st., elke 4e nld. 1 x 1 st. ; * elke 2e nld. 2 x 1 st., elke 4e nld. 1 x 1 st. *, 6 keer breien van * tot*.

XL : elke 2e nld. 4 x 1 st., * elke 4e nld. 1 x 1 st., elke 2e nld. 2 x 1 st. *, 6 keer breien van * tot*.

XXL : * elke 4e nld. 1 x 1 st., elke 2e nld. 3 x 1 st. *, 6 keer breien van * tot*.

SPLITBIEZEN (2) :

21-21-25-25-29 st. met nld. nr. 4 opzetten, 12 nld. ajoursteek, 3 nld. ribbelsteek breien en dan de st. laten wachten.

HALSBIES :

125-129-133-137-141 st. met nld. nr. 4 opzetten, 14 nld. ajoursteek, 3 nld. ribbelsteek breien en dan de st. laten wachten.

AFWERKING :

De raglannaden aan elkaar naaien.

Met de stiksteek een bies langs elke kant van het split naaien. De smalle kantjes langs de afgekante st. van het split naaien. De halsbies met de stiksteek langs de hals naaien, van de rand van een bies tot de andere.

De mouw- en zijnaden van de trui aan elkaar naaien.



ENGLISH

Henley collar sweater with lacy sleeves

Stitches used

2/2 RIB, using 3.0 mm needles.

STOCKING STITCH (ST ST), using 3.5 mm needles.

LACE PATTERN (LACE PATT), using 4.0 mm needles. Worked on a number of sts div by 4 + 1. Foll chart.

Tension/Gauge

To achieve a good result, it is essential to make tension squares (see our tips and tricks on bergeredefrance.com/advices).

22 sts and 30 rows in St st = 10 cm (4 in) square.

21 sts and 31 rows in Lace patt = 10 cm (4 in) square.

To make

BACK:

Cast on 94-98-110-118-130 sts using 3.0 mm needles. Work 4 cm (1½ in) [14 rows] in 2/2 Rib, but on last row for **S - L - XL and XXL** dec 1 st at each end (= 92-98-108-116-128 sts). Change to 3.5 mm needles and cont in St st until work measures 38-39-39-40-41 cm (15-15¼-15¼-15¾-16¼ in) [116-120-120-122-126 rows] total.

Raglan:

Cast off 4-5-6-7-8 sts at the beg of the next 2 rows, then dec at each end, 2 sts in from edge:

S : * every 2nd row 3 times 1 st, every 4th row once 1 st *, work 4 times from * to* ; every 2nd row twice 1 st.

M : * every 2nd row 3 times 1 st, every 4th row once 1 st *, work 4 times from * to* ; every 2nd row 3 times 1 st.

L : * every 2nd row 3 times 1 st, every 4th row once 1 st *, work 4 times from * to* ; every 2nd row 6 times 1 st.

XL : * every 2nd row 3 times 1 st, every 4th row once 1 st *, work 4 times from * to* ; every 2nd row 8 times 1 st.

XXL : every 4th row once 1 st, every 2nd row 27 times 1 st.

To decrease 1 st, 2 sts in from edge: k 2, k 2 tog, cont row until 4 sts rem on left needle, sl 1, k1, pssso, k 2. After the last raglan dec, work 1 row on the 48-50-52-54-56 rem sts and cast them off for neck.

FRONT:

Work as for back up to raglan.

Raglan, opening and neck:

When work measures 38-39-39-40-41 cm (15-15¼-15¼-15¾-16¼ in) [116-120-120-122-126 rows] total, for the raglan cast off then dec as for back, at the same time for the opening cast off the 8 center sts, cont each side separately and dec on opening side:

S : every 2nd row once 1 st, * every 4th row once 1 st, every 2nd row once 1 st *, work 4 times from * to*.

M : every 4th row once 1 st, * every 2nd row once 1 st, every 4th row once 1 st *, work 4 times from * to*.

L : every 2nd row once 1 st, every 4th row 8 times 1 st,

XL : every 4th row 9 times 1 st,

XXL : every 4th row 9 times 1 st,

after the last opening decrease, work 3-3-3-5-7 rows, then for neck cast off on opening side every 2nd row once 3-4-5-6-7 sts, once 2 sts, once 1 st ; every 4th row twice 1 st.

After the final dec work 1 row on the rem 3 sts then cast off all sts.

SLEEVES:

Cast on 46-46-50-50-54 sts using 3.0 mm needles. Work 8 cm (3¼ in) [28 rows] in 2/2 Rib, but on last row inc 23-27-29-35-37 sts evenly spaced (= 69-73-79-85-91 sts).

Change to 4.0 mm needles and cont in Lace patt, centering the 13th st of chart. Cont as set until work measures 45 cm (17¾ in) [142 rows] total.

Raglan:

Cast off 4-5-6-7-8 sts at the beg of the next 2 rows then dec at each end, 2 sts in from edge:

S : every 2nd row twice 1 st, * every 4th row once 1 st, every 2nd row twice 1 st *, work 5 times from * to*.

M : * every 2nd row twice 1 st, every 4th row once 1 st *, work 6 times from * to*.

L : every 2nd row once 1 st, every 4th row once 1 st ; * every 2nd row twice 1 st, every 4th row once 1 st *, work 6 times total from * to*.

XL : every 2nd row 4 times 1 st, * every 4th row once 1 st, every 2nd row twice 1 st *, work 6 times from * to*.

XXL : * every 4th row once 1 st, every 2nd row 3 times 1 st *, work 6 times total from * to*.

After the final dec work 1 row on the rem 27 sts then cast off all sts.

BORDERS OF OPENING (2):

Cast on 21-21-25-25-29 sts using 4.0 mm needles. Work 12 rows in Lace patt, 3 rows in G. st and leave the sts on hold.

COLLAR:

Cast on 125-129-133-137-141 sts using 4.0 mm needles. Work 14 rows in Lace patt, 3 rows in G. st and leave the sts on hold.

FINISHING:

Join raglans. Graft (see Grafting instructions on bergeredefrance.com/advices) one border to each side of opening. Join the shorter sides to cast off sts of opening.

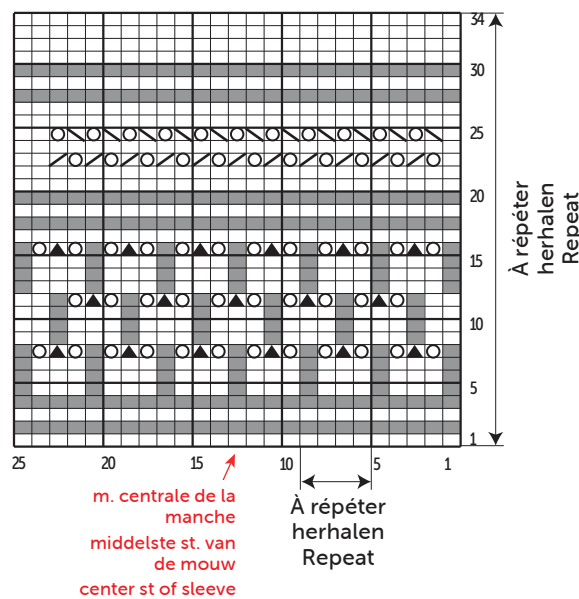
Graft the collar to edge of neck, from one end of border to the other. Sew sleeve seams and sides of sweater. Secure and weave in ends.

Attention, 2 m. ensemble endroit ou 1 surjet simple doivent être compensés par 1 jeté, 3 m. ensemble envers doivent être compensés par 2 jetés. Lorsqu'il n'est pas possible de le faire, remplacer ces m. par des m. jersey endroit.

Let op, 2 st. samen recht of 1 overhaling moeten vergoed worden door 1 omslag, 3 st. samen averecht moeten vergoed worden door 2 omslagen. Als het niet mogelijk is om dit te doen, dan deze st. vervangen door st. rechte tricotsteek

Please note, k2 tog or sl 1, k1, pss0 must be compensated by a yo ; p3 tog must be compensated by 2 yarnovers. When you can no longer do it, replace those sts by St sts.

**POINT AJOURÉ
AJOURSTEEK
LACE PATTERN**



□ = 1 m. jersey endroit	□ = 1 st. rechte tricotsteek	□ = 1 St st
■ = 1 m. jersey envers	■ = 1 st. averechte tricotsteek	■ = 1 Rev St st
⊠ = 1 jeté	⊠ = 1 omslag	⊠ = 1 yo
▲ = 3 m. ensemble envers	▲ = 3 st. samen averecht	▲ = p3 tog
▣ = 2 m. ensemble endroit	▣ = 2 st. samen recht	▣ = k2 tog
▤ = 1 surjet simple	▤ = 1 overhaling	▤ = sl 1, k1, pss0