

M 6 1 6 0

Pull col V losanges ajourés

V-halstrui met ajourruiten — Diamonds V-neck sweater

Un savoir-faire depuis 1946

La fabrication de la laine à tricoter est un savoir-faire chez Bergère de France depuis 1946. Depuis tout ce temps, nous préparons les matières premières et les transformons dans nos ateliers. En choisissant la laine Bergère de France, vous achetez directement chez le fabricant.



Une filature

CERTIFIÉE OEKO-TEX DEPUIS 2023



*“ Vous avez la garantie
d'un produit sain pour
la famille et bébé !*

Depuis 2023, Bergère de France est certifié OEKO-TEX Classe 1. Cela indique que nos fils à tricoter sont fabriqués dans notre filature en l'absence de substances nocives dans des proportions pouvant présenter un risque pour la santé. Vous pouvez être assuré(e) de disposer d'un produit sain pour vous, votre famille et votre bébé.

Flashez-moi !



STANDARD
100

CQ 1317/1
IFTH

Édité par Bergère de France

bergeredefrance.fr

bergere-de-france.be

nl.bergere-de-france.nl

bergeredefrance.co.uk



M 6 1 6 0

Pull col V losanges ajourés

Le niveau de difficulté

BBBBB Intermédiaire

Les tailles

S M L XL XXL

Le nombre de pelotes en, **ECOTON**

8 9 10 11 12 Rose 20114

Le matériel

Les aiguilles n° 3 et n° 3,5.

Les anneaux marqueurs réf. 68395, les 48.

Les points employés

CÔTES 1/1, aig. n° 3.

POINT AJOURÉ, aig. n° 3,5. Sur un nombre de m. divisible par 34 + 2. Suivre la grille.

JERSEY ENVERS, aig. n° 3,5.

L'échantillon

Pour réussir votre modèle, il est important de tricoter l'échantillon (consulter nos astuces et conseils sur bergeredefrance.fr/apprendre-tricot-crochet).

Un carré de 10 cm point ajouré = 21 m. et 27 rgs.

La réalisation du pull

DOS :

Monter **111-119-127-139-149** m. aig. n° 3. Tricoter **5** cm (**16** rgs) côtes 1/1, **mais** au dernier rg augmenter 1 m. (= **112-120-128-140-150** m.).

Continuer aig. n° 3,5 en tricotant jersey envers et point ajouré en suivant la **grille n° 1** selon la taille à réaliser.

Après le dernier rg de la grille, reprendre au 3ème rg.

Emmanchures :

À **32-33-33-34-35** cm (**90-92-92-94-96** rgs) de hauteur totale, glisser un anneau marqueur dans la première et la dernière m. pour marquer le début des emmanchures (voir croquis) et continuer les différents points.

Épaules et encolure :

Attention, chaque jeté doit être compensé par 2 m. ensemble envers, lorsqu'il n'est pas possible de le faire, remplacer ces m. par des m. envers.

À **50-52-54-56-58** cm (**138-142-148-154-158** rgs) de hauteur totale, **pour les épaules** rabattre de chaque côté tous les 2 rgs :

S : 1 x 8 m., 3 x 9 m.,

M : 2 x 9 m., 2 x 10 m.,

L : 3 x 10 m., 1 x 11 m.,

XL : 2 x 11 m., 2 x 12 m.,

XXL : 2 x 12 m., 2 x 13 m.,

en même temps que la 1ère diminution d'épaule, **pour l'encolure** rabattre les **32-34-36-38-40** m. centrales, continuer chaque côté séparément en rabattant côté encolure tous les 2 rgs 1 x 3 m., 1 x 2 m.

DEVANT :

Tricoter comme au dos jusqu'aux emmanchures.

Emmanchures :

Marquer comme au dos, puis continuer les différents points.

Encolure :

À **35-37-39-41-43** cm (**98-102-108-114-118** rgs) de hauteur totale, rabattre les **2** m. centrales, puis continuer chaque côté séparément en diminuant à 2 m. du bord tous les 2 rgs :

S : 1 x 1 m., 1 x 2 m., 17 x 1 m.

M : 1 x 1 m., 1 x 2 m., 1 x 1 m., 1 x 2 m., 15 x 1 m.

L : * 1 x 1 m., 1 x 2 m. *, tricoter 3 fois de * à *, 13 x 1 m.

XL : * 1 x 1 m., 1 x 2 m. *, tricoter 4 fois de * à *, 11 x 1 m.

XXL : * 1 x 1 m., 1 x 2 m. *, tricoter 5 fois de * à *, 9 x 1 m.

Pour diminuer 1 m. à 2 m. du bord :

- **Au début du rg côté encolure** : tricoter 2 m. envers, 2 m. ensemble envers et continuer le rg.

- **A la fin du rg côté encolure** : tricoter le rg et lorsqu'il reste 4 m. sur l'aig. gauche, tricoter 2 m. ensemble envers, 2 m. envers.

Pour diminuer 2 m. à 2 m. du bord :

- **Au début du rg côté encolure** : tricoter 2 m. envers, 3 m. ensemble envers et continuer le rg.

- **A la fin du rg côté encolure** : tricoter le rg et lorsqu'il reste 5 m. sur l'aig. gauche, tricoter 3 m. ensemble envers, 2 m. envers.

Épaules :

Rabattre comme au dos.

MANCHES :

Monter **79-83-91-95-101** m. aig. n° 3. Tricoter **6** rgs côtes 1/1, **mais** au dernier rg augmenter 1 m. (= **80-84-92-96-102** m.).

Continuer aig. n° 3,5 en tricotant jersey envers et point ajouré en suivant la **grille n° 2** selon la taille à réaliser.

Après le dernier rg de la grille, reprendre au 3ème rg.

Haut de la manche :

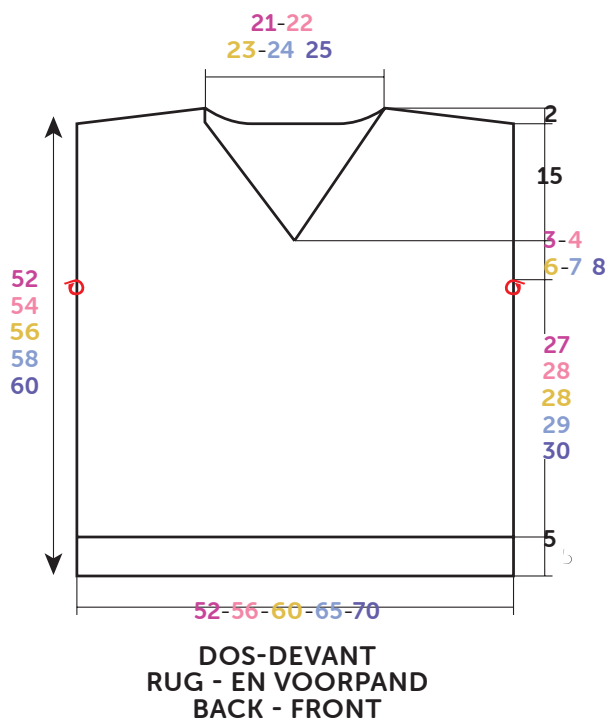
À **50** cm (**130** rgs) de hauteur totale, laisser les m. en attente.

FINITIONS :

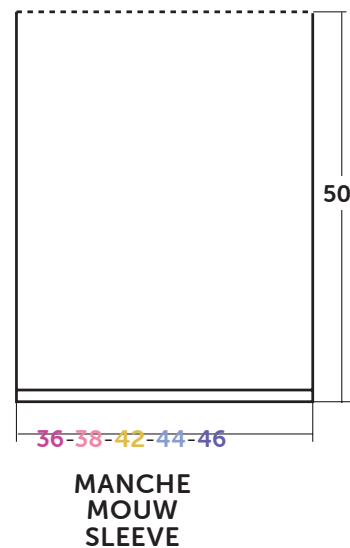
Assembler les épaules.

Poser à points arrière le haut des manches au bord des emmanchures entre les anneaux marqueurs.

Faire les coutures des manches et des côtés du pull.



⊙ = Anneau marqueur
 ⊙ = Markeerring
 ⊙ = Stitch marker



Croquis, mesures en cm / Tekening, maten in cm / Diagram, measured in cm

 NEDERLANDS

V-halstrui met ajourruiten

Gebruikte steken

BOORDSTEEK 1/1, nld. nr. 3.

AJOURSTEEK, nld. nr. 3,5. Over een aantal st. deelbaar door 34 + 2. De teltekening volgen.

AVERECHE TRICOTSTEEK, nld. nr. 3,5.

Proeflapje

Voor het slagen van je model is het belangrijk om het proeflapje te breien (zie tips en raad op bergeredefrance.nl/conseils).

Een vierkant van 10 cm in ajoursteek = 21 st. en 27 nld.

Uitvoering

RUGPAND :

111-119-127-139-149 st. met nld. nr. 3 opzetten, **5** cm (**16** nld.) boordsteek 1/1 breien, **maar** in de laatste nld. 1 st. meerderen (= **112-120-128-140-150** st.).

Met nld. nr. 3,5 verder breien in averechte tricotsteek en ajoursteek volgens de **teltekening nr. 1** van de gekozen maat.

Na de laatste nld. van de teltekening herhalen vanaf de 3e nld.

Armsgaten :

Op **32-33-33-34-35** cm (**90-92-92-94-96** nld.) totale hoogte een markeerring op de eerste en de laatste st. plaatsen (zie tekening) om het begin van de armsgaten aan te geven en verder breien in de verschillende steken.

Schouders en hals :

Let op, elke omslag moet vergoed worden door 2 st. samen averecht, als dit niet mogelijk is, dan de st. vervangen door st. averecht.

Op **50-52-54-56-58** cm (**138-142-148-154-158** nld.) totale hoogte **voor de schouders** aan beide kanten elke 2e nld. afkanten voor :

S : 1 x 8 st., 3 x 9 st.,

M : 2 x 9 st., 2 x 10 st.,

L : 3 x 10 st., 1 x 11 st.,

XL : 2 x 11 st., 2 x 12 st.,

XXL : 2 x 12 st., 2 x 13 st.,

tegelijk met de 1e schoudermindering **voor de hals** de middelste **32-34-36-38-40** st. afkanten, elke kant apart verder breien en hierbij aan de halskant elke 2e nld. 1 x 3 st., 1 x 2 st. afkanten.

VOORPAND :

Breien als het rugpand tot aan de armsgaten.

Armsgaten :

Merken als voor het rugpand, dan verder breien in de verschillende steken.

Hals :

Op **35-37-39-41-43** cm (**98-102-108-114-118** nld.) totale hoogte de middelste **2** st. afkanten, elke kant apart verder breien en hierbij op 2 st. uit de kant elke 2e nld. minderen voor :

S : 1 x 1 st., 1 x 2 st., 17 x 1 st.

M : 1 x 1 st., 1 x 2 st., 1 x 1 st., 1 x 2 st., 15 x 1 st.

L : * 1 x 1 st., 1 x 2 st. *, 3 keer breien van * tot *, 13 x 1 st.

XL : * 1 x 1 st., 1 x 2 st. *, 4 keer breien van * tot *, 11 x 1 st.

XXL : * 1 x 1 st., 1 x 2 st. *, 5 keer breien van * tot *, 9 x 1 st.

Voor het minderen van 1 st. op 2 st. uit de kant :

- **Aan het begin van de nld. aan de halskant** : 2 st. averecht, 2 st. samen averecht breien en de nld. verder breien.

- **Aan het eind van de nld. aan de halskant** : de nld. breien en als er nog 4 st. op de linkernld. over zijn, dan 2 st. samen averecht, 2 st. averecht breien.

Voor het minderen van 2 st. op 2 st. uit de kant :

- **Aan het begin van de nld. aan de halskant** : 2 st. averecht, 3 st. samen averecht breien en de nld. verder breien.

- **Aan het eind van de nld. aan de halskant** : de nld. breien en als er nog 5 st. op de linkernld. over zijn, dan 3 st. samen averecht, 2 st. averecht breien.

Schouders :

Afkanten als voor het rugpand.

MOUWEN :

79-83-91-95-101 st. met nld. nr. 3 opzetten, **6** nld. boordsteek 1/1 breien, **maar** in de laatste nld. 1 st. meerderen (= **80-84-92-96-102** st.).

Met nld. nr. 3,5 verder breien in averechte tricotsteek en ajoursteek volgens de **teltekening nr. 2** van de gekozen maat.

Na de laatste nld. van de teltekening herhalen vanaf de 3e nld.

Bovenkant mouw :

Op **50** cm (**130** nld.) totale hoogte de st. laten wachten.

AFWERKING :

De schouders aan elkaar naaien.

De bovenkant van de mouwen met de stiksteek langs de armsgaten naaien, tussen de markeerringen.

De mouw- en zijnaden van de trui aan elkaar naaien.



Diamonds V-neck sweater

Stitches used

1/1 RIB, using 3.0 mm needles.

LACE PATTERN (LACE PATT), using 3.5 mm needles. Worked on a number of sts div by 34 + 2. Foll chart.

REVERSE STOCKING STITCH (REV ST ST), using 3.5 mm needles.

Tension/Gauge

To achieve a good result, it is essential to make a tension square (see our tips and tricks on bergeredefrance.com/advices).

21 sts and 27 rows in Lace patt = 10 cm (4 in) square.

To make

BACK:

Cast on **111-119-127-139-149** sts using 3.0 mm needles. Work **5** cm (**2** in) [**16** rows] in 1/1 Rib, **but** on last row inc 1 st (= **112-120-128-140-150** sts).

Change to 3.5 mm needles and work in Rev St st and Lace patt foll chart **# 1** according to size made.

After the last row of chart, rep from row 3.

Work as set until work measures **32-33-33-34-35** cm (**12½-13-13-13½-13¾** in) [**90-92-92-94-96** rows] total.

Armholes:

Slip a marker in first and last st to locate the beg of armholes (see diagram) and cont as set until work measures **50-52-54-56-58** cm (**19¾-20½-21¼-22-22¾** in) [**138-142-148-154-158** rows] total.

Shoulders and neck:

Please note, each yo must be compensated by p2 tog; when you can no longer do this, replace those sts by p sts.

For the shoulders cast off at the beg of every row:

S: twice 8 sts, 6 times 9 sts,

M: 4 times 9 sts, 4 times 10 sts,

L: 6 times 10 sts, twice 11 sts,

XL: 4 times 11 sts, 4 times 12 sts,

XXL: 4 times 12 sts, 4 times 13 sts,

at the same time when working the 1st shoulder dec, **for neck** cast off the **32-34-36-38-40** center sts, cont each side separately and cast off on neck side every 2nd row once 3 sts, once 2 sts.

FRONT:

Work as for back up to armholes.

Armholes:

Place markers as for back, then cont as set until work measures **35-37-39-41-43** cm (**13¾-14½-15¼-16¼-17** in) [**98-102-108-114-118** rows] total.

Neck:

Cast off the **2** center sts, then cont each side separately and dec, 2 sts in from edge every 2nd row:

S: once 1 st, once 2 sts, 17 times 1 st.

M: once 1 st, once 2 sts, once 1 st, once 2 sts, 15 times 1 st.

L: * once 1 st, once 2 sts *, work 3 times total from * to *, 13 times 1 st.

XL: * once 1 st, once 2 sts *, work 4 times total from * to *, 11 times 1 st.

XXL: * once 1 st, once 2 sts *, work 5 times total from * to *, 9 times 1 st.

To decrease 1 st, 2 sts in from edge:

- **At the beg of a row on neck side:** p 2, p2 tog and cont row.

- **At the end of row on neck side:** work row until 4 sts rem on LH needle, p2 tog, p 2.

To decrease 2 sts, 2 sts in from edge:

- **At the beg of row on neck side:** p 2, p3 stog and cont row.

- **At the end of row on neck side:** work row until 5 sts rem on LH needle, p 3 tog, p 2.

Shoulders:

Cast off as for back.

SLEEVES:

Cast on **79-83-91-95-101** sts using 3.0 mm needles. Work **6** rows in 1/1 Rib, **but** on last row inc 1 st (= **80-84-92-96-102** sts).

Change to 3.5 mm needles and cont in Rev St st and Lace patt foll chart **# 2** according to size made. After the last row of chart, rep from row 3. Cont as set until work measures **50** cm (**19¾** in) [**130** rows] total.

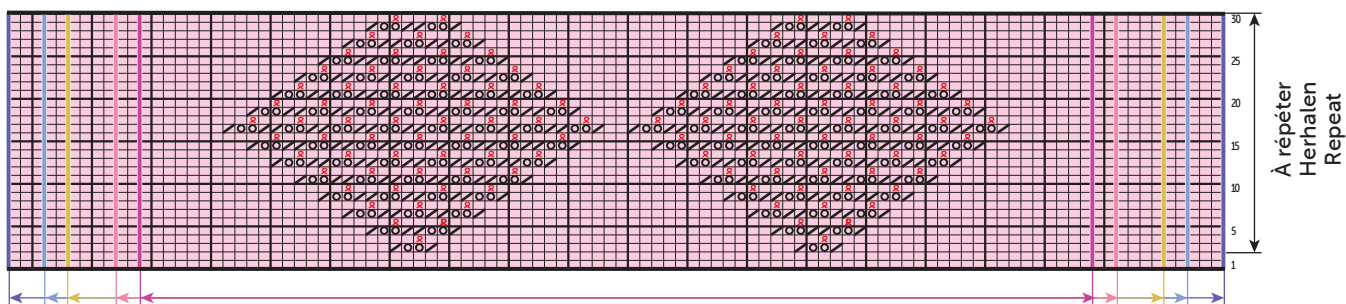
Top of sleeve:

Leave the sts on hold.

FINISHING:

Join shoulder seams, Graft (see Grafting instructions on bergeredefrance.com/advices) top of sleeves to edge of armholes in between stitch markers. Sew sleeve seams and sides of sweater. Secure and weave in ends.

GRILLE N° 2
TELTEKENING NR. 2
CHART 2



S = 80 m. / M = 84 m. / L = 92 m. / XL = 96 m. / XXL = 102 m.
S = 80 st. / M = 84 st. / L = 92 st. / XL = 96 st. / XXL = 102 st.
S = 80 m. / M = 84 m. / L = 92 m. / XL = 96 m. / XXL = 102 m.

□ = 1 m. jersey envers
▨ = 2 m. ensemble envers
⊗ = 2 jetés (enrouler le fil 2 fois autour de l'aig.)
⊠ = 1 m. envers torsé

□ = 1 st. averecht tricotsteek
▨ = 2 st. samen averecht
⊗ = 2 omslagen (de draad 2 keer om de nld. slaan)
⊠ = 1 st. gedraaid averecht

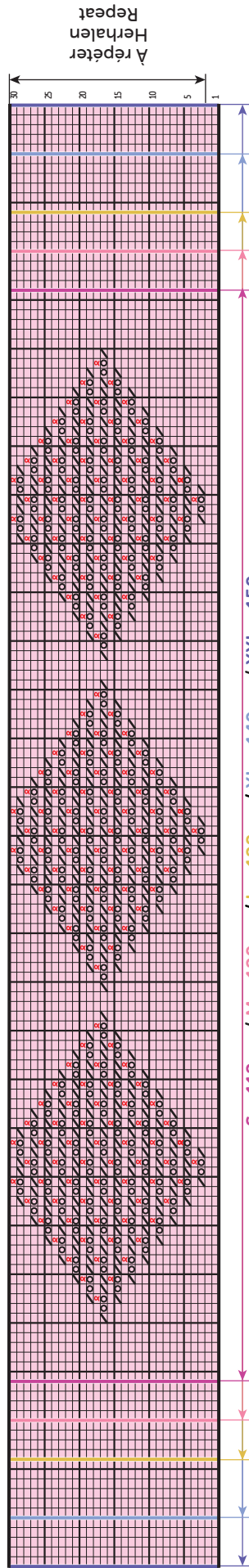
□ = 1 Rev St st
▨ = p 2 tog
⊗ = Yon 2 times (wrap the yarn around the needle twice)
⊠ = p1tbl

Attention, chaque jeté doit être compensé par 2 m. ensemble envers, lorsqu'il n'est pas possible de le faire, remplacer ces m. par des m. envers.

Let op, elke omslag moet vergoed worden door 2 st. samen averecht, als dit niet mogelijk is, dan de st. vervangen door st. averecht.

Please note, each yo must be compensated by p2 tog; when you can no longer do this, replace those sts by p sts.

**GRILLE N° 1
TELTEKENING NR. 1
CHART 1**



S = 112 m. / M = 120 m. / L = 128 m. / XL = 140 m. / XXL = 150 m.

S = 112 st. / M = 120 st. / L = 128 st. / XL = 140 st. / XXL = 150 st.

S = 112 sts / M = 120 sts / L = 128 sts / XL = 140 sts / XXL = 150 sts

- ☐ = 1 m. jersey envers
- ☒ = 2 m. ensemble envers
- ⊞ = 2 jetés (enrouler le fil 2 fois autour de l'aig.)
- ⊞ = 1 m. envers torse

- ☐ = 1 st. averechte tricotsteek
- ☒ = 2 st. samen averecht
- ⊞ = 2 omslagen (de draad 2 keer om de nld. slaan)
- ⊞ = 1 st. gedraaid averecht

- ☐ = 1 Rev St st
- ☒ = p 2 tog
- ⊞ = Yon 2 times (wrap the yarn around the needle twice)
- ⊞ = p1tbl