

M 6 1 6 3

Gilet ajouré

Ajourvest — Lace cardigan

Un savoir-faire depuis 1946

La fabrication de la laine à tricoter est un savoir-faire chez Bergère de France depuis 1946. Depuis tout ce temps, nous préparons les matières premières et les transformons dans nos ateliers. En choisissant la laine Bergère de France, vous achetez directement chez le fabricant.



Une filature

CERTIFIÉE OEKO-TEX DEPUIS 2023



*“ Vous avez la garantie
d'un produit sain pour
la famille et bébé !*

Depuis 2023, Bergère de France est certifié OEKO-TEX Classe 1. Cela indique que nos fils à tricoter sont fabriqués dans notre filature en l'absence de substances nocives dans des proportions pouvant présenter un risque pour la santé. Vous pouvez être assuré(e) de disposer d'un produit sain pour vous, votre famille et votre bébé.

Flashez-moi !



STANDARD
100

CQ 1317/1
IFTH

Édité par Bergère de France

bergeredefrance.fr

bergere-de-france.be

nl.bergere-de-france.nl

bergeredefrance.co.uk



M 6 1 6 3

Gilet ajouré

Le niveau de difficulté

BBBBB Intermédiaire

Les tailles

S M L XL XXL

Le nombre de pelotes en, MAYA

11 11 13 14 15 Rosée 10960

Le matériel

Les aiguilles n° 4.

Les anneaux marqueurs, réf. 68395, les 48.

6 boutons à queue transparent or Ø 18 mm réf. 50649, les 6.

Les points employés

CÔTES 1/1, aig. n° 4.

JERSEY ENDOIT, aig. n° 4.

CÔTES 2/2, aig. n° 4.

CÔTES FANTAISIE, aig. n° 4.

1er rg (endroit du travail) au 4ème rg : côtes 1/1.

5ème rg au 9ème rg : jersey endroit.

10ème rg : glisser une 3ème aig. dans les m. du 5ème rg. Tricoter ensemble envers la 1ère m. de chaque aig. jusqu'à la fin du rg.

11ème rg au 14ème rg : côtes 2/2.

15ème rg au 19ème rg : jersey endroit.

20ème rg : glisser une 3ème aig. dans les m. du 15ème rg. Tricoter ensemble envers la 1ère m. de chaque aig. jusqu'à la fin du rg.

21ème rg au 24ème rg : côtes 1/1.

POINT AJOURÉ, aig. n° 4. Sur un nombre de m. divisible par 6 + 7.

1er rg (endroit du travail) : 2 m. endroit, * 1 jeté, 1 double diminution, 1 jeté, 3 m. endroit *, répéter de * à *, terminer par 2 m. endroit au lieu de 3.

2ème rg : envers.

3ème rg : 5 m. endroit, * 1 jeté, 1 double diminution, 1 jeté, 3 m. endroit *, répéter de * à *, terminer par 5 m. endroit au lieu de 3.

4ème rg : envers.

5ème rg : reprendre au 1er rg.

L'échantillon

Pour réussir votre modèle, il est important de tricoter l'échantillon (consulter nos astuces et conseils sur bergeredefrance.fr/apprendre-tricot-crochet).

Un carré de 10 cm point ajouré = 21 m. et 28 rgs.

La réalisation

DOS :

Monter **107-115-123-135-145** m. Tricoter **6 cm (24 rgs)** côtes fantaisie, **mais** :

- au 11ème rg, **pour S - M - L et XL** diminuer 1 m., **XXL** augmenter 1 m. (= **106-114-122-134-146** m.).

- au 14ème rg, **pour S - M - L et XL** augmenter 1 m., **XXL** diminuer 1 m. (= **107-115-123-135-145** m.).

Continuer point ajouré en commençant et terminant :

S : par 1 m. endroit au lieu de 2.

M : au 3ème rg de l'explication.

L et XL : par 3 m. endroit au lieu de 2.

XXL : comme l'explication.

Emmanchures :

A **32-33-33-34-35** cm (**96-100-100-102-104** rgs) de hauteur totale, glisser un anneau marqueur dans la première et la dernière m. pour marquer le début des emmanchures et continuer le point ajouré.

Épaules et encolure :

A **51-53-55-57-59** cm (**150-156-162-166-172** rgs) de hauteur totale, **pour les épaules** rabattre de chaque côté tous les 2 rgs :

S : 1 x 8 m., 3 x 9 m.,

M : 3 x 9 m., 1 x 10 m.,

L : 4 x 10 m.,

XL : 3 x 11 m., 1 x 12 m.,

XXL : 3 x 12 m., 1 x 13 m.,

en même temps que la 1ère diminution d'épaule, **pour l'encolure** rabattre les **27-31-33-35-37** m. centrales, continuer chaque côté séparément en rabattant côté encolure tous les 2 rgs 1 x 3 m., 1 x 2 m.

DEVANT GAUCHE :

Monter **48-52-56-62-67** m. Tricoter **6 cm (24 rgs)** côtes fantaisie, **mais** :

- au 11ème rg, **pour S - M et L** terminer par 2 m. envers, **XXL** diminuer 1 m. (= **48-52-56-62-66** m.).

- au 14ème rg, **pour XXL** augmenter 1 m. (= **48-52-56-62-67** m.).

Continuer point ajouré en commençant comme au dos.

Emmanchure :

Marquer à droite comme au dos, puis continuer le point ajouré.

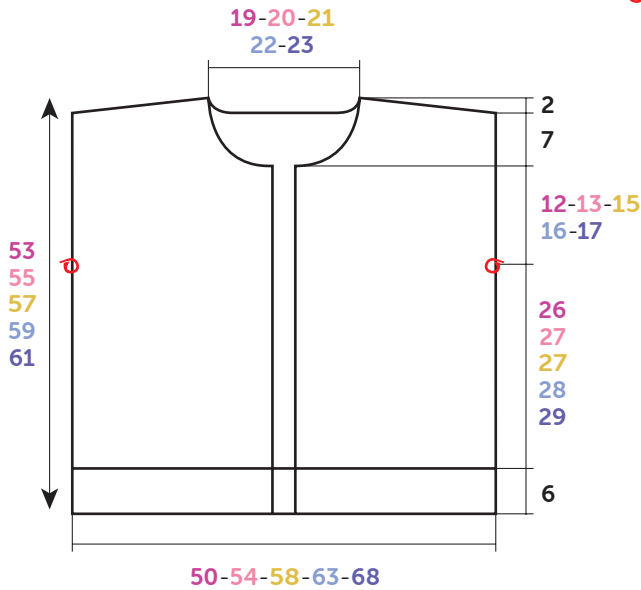
Encolure :

A **44-46-48-50-52** cm (**130-136-142-146-152** rgs) de hauteur totale, à droite rabattre tous les 2 rgs 1 x **4-6-7-8-9** m., 1 x 3 m., 1 x 2 m., 2 x 1 m. ; tous les 4 rgs 2 x 1 m.

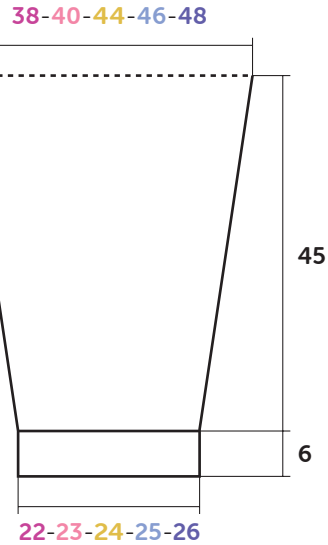
Épaule :

Rabattre à droite comme au dos.

 = Anneau marqueur
 = Markeerring
 = Stitch marker



DOS-DEVANTS
RUG - EN VOORPAND
BACK - FRONT



MANCHE
MOUW
SLEEVE

Croquis, mesures en cm / Tekening, maten in cm / Diagram, measured in cm

DEVANT DROIT :

Monter **48-52-56-62-67** m. Tricoter **6** cm (**24** rgs) côtes fantaisie, **mais** :

- au 11ème rg, **pour S - M et L** commencer par 2 m. envers, **XXL** diminuer 1 m. (= **48-52-56-62-66** m.).
- au 14ème rg, **pour XXL** augmenter 1 m. (= **48-52-56-62-67** m.).

Continuer point ajouré en commençant comme l'explication.

Emmanchure :

Marquer à gauche comme au dos, puis continuer le point ajouré.

Encolure :

Rabattre à droite comme au devant gauche.

Epaule :

Rabattre à gauche comme au dos.

MANCHES :

Monter **47-49-51-53-55** m. Tricoter **6** cm (**24** rgs) côtes fantaisie, **mais** :

- au 11ème rg, **pour S - L et XXL** diminuer 1 m., **M et XL** augmenter 1 m. (= **46-50-50-54-54** m.).
- au 14ème rg, **pour S - L et XXL** augmenter 1 m., **M et XL** diminuer 1 m. (= **47-49-51-53-55** m.).

Continuer point ajouré en commençant et terminant :

S et XL : par 4 m. endroit au lieu de 2,

M et XXL : comme l'explication,

L : par 3 m. endroit au lieu de 2,

et en augmentant de chaque côté à 2 m. du bord :

S : 8 x 1 m. tous les 8 rgs, 9 x 1 m. tous les 6 rgs.

M : 5 x 1 m. tous les 8 rgs, 13 x 1 m. tous les 6 rgs.

L : 18 x 1 m. tous les 6 rgs, 3 x 1 m. tous les 4 rgs.

XL : 16 x 1 m. tous les 6 rgs, 6 x 1 m. tous les 4 rgs.

XXL : 14 x 1 m. tous les 6 rgs, 9 x 1 m. tous les 4 rgs.

Puis, continuer sur les **81-85-93-97-101** m. obtenues.

Haut de la manche :

A **51** cm (**150** rgs) de hauteur totale, laisser les m. en attente.

BORDURES DES DEVANTS (2) :

Monter **98-102-106-110-114** m. Tricoter **6** cm (**24** rgs) côtes fantaisie et laisser les m. en attente.

COL :

Monter **118-122-126-130-134** m. Tricoter **6** cm (**24** rgs) côtes fantaisie et laisser les m. en attente.

FINITIONS :

Assembler les épaules.

Poser à points arrière :

- 1 bordure le long de chaque devant.

- le col au bord de l'encolure d'un bord de bordure à l'autre.

Coudre le haut des manches au bord des emmanchures entre les anneaux marqueurs.

Faire les coutures des manches et des côtés du gilet.

Sur la bordure du devant droit, à **3** cm du bord, former **6** boutonnières sans couper les fils (consulter nos astuces et conseils sur bergeredefrance.fr/apprendre-tricot-crochet), la 1ère à **3** cm du bas, la 2ème à **3** cm du haut, les autres régulièrement espacées.

Coudre les boutons.

 NEDERLANDS

Ajourvest

Gebruikte steken

BOORDSTEEK 1/1, nld. nr. 4.

RECHTE TRICOTSTEEK, nld. nr. 4.

BOORDSTEEK 2/2, nld. nr. 4.

FANTASIEBOORDSTEEK, nld. nr. 4.

1e nld. (goede kant van het werk) tot 4e nld. : boordsteek 1/1.

5e nld. tot 9e nld. : rechte tricotsteek.

10e nld. : een 3e breinld. door de st. van de 1e nld. steken. De 1e st. van elke breinld. samen averecht breien tot het einde

van de nld.

11e nld. tot 14e nld. : boordsteek 2/2.

15e nld. tot 19e nld. : rechte tricotsteek.

20e nld. : als de 10e nld.

21e nld. tot 24e nld. : boordsteek 1/1.

AJOURSTEEK, nld. nr. 4. Over een aantal st. deelbaar door 6 + 7.

1e nld. (goede kant van het werk) : 2 st. recht, * 1 omslag, 1 dubbele mindering, 1 omslag, 3 st. recht *, herhalen van * tot *, eindigen met 2 st. recht i.p.v. met 3.

2e nld. : envers.

3e nld. : 5 st. recht, * 1 omslag, 1 dubbele mindering, 1 omslag, 3 st. recht *, herhalen van * tot *, eindigen met 5 st. recht i.p.v. met 3.

4e nld. : averecht.

5e nld. : herhalen vanaf de 1e nld.

Proeflapje

Voor het slagen van je model is het belangrijk om het proeflapje te breien (zie tips en raad op bergeredefrance.nl/conseils).

Een vierkant van 10 cm in ajoursteek = 21 st. en 28 nld.

Uitvoering

RUGPAND :

107-115-123-135-145 st. opzetten en **6** cm (**24** nld.) fantasieboordsteek breien.

Verder breien in ajoursteek en hierbij beginnen en eindigen voor :

S : met 1 st. recht i.p.v. met 2.

M : met de 3e nld. van de beschrijving.

L en XL : met 3 st. recht i.p.v. met 2.

XXL : volgens de beschrijving.

Armsgaten :

Op **32-33-33-34-35** cm (**96-100-100-102-104** nld.) totale hoogte een markeerring op de eerste en de laatste st. plaatsen (zie tekening) om het begin van de armsgaten aan te geven en verder breien in ajoursteek.

Schouders en hals :

Op **51-53-55-57-59** cm (**150-156-162-166-172** nld.) totale hoogte **voor de schouders** aan beide kanten elke 2e nld. afkanten voor :

S : 1 x 8 st., 3 x 9 st.,

M : 3 x 9 st., 1 x 10 st.,

L : 4 x 10 st.,

XL : 3 x 11 st., 1 x 12 st.,

XXL : 3 x 12 st., 1 x 13 st.,

tegelijk met de 1e schoudermindering **voor de hals** de middelste **27-31-33-35-37** st. afkanten, elke kant apart verder breien en hierbij aan de halskant elke 2e nld. 1 x 3 st., 1 x 2 st. afkanten.

LINKERVOORPAND :

48-52-56-62-67 st. opzetten en **6** cm (**24** nld.) fantasieboordsteek breien.

Verder breien in ajoursteek en hierbij beginnen als voor het rugpand.

Armsgat :

Rechts merken als voor het rugpand, dan verder breien in ajoursteek.

Hals :

Op **44-46-48-50-52** cm (**130-136-142-146-152** nld.) totale hoogte rechts elke 2e nld. 1 x **4-6-7-8-9** st., 1 x 3 st., 1 x 2 st., 2 x 1 st. ; elke 4e nld. 2 x 1st. afkanten.

Schouder :

Rechts afkanten als voor het rugpand.

RECHTERVOORPAND :

48-52-56-62-67 st. opzetten en **6** cm (**24** nld.)

fantasieboordsteek breien.

Verder breien in ajoursteek en hierbij beginnen volgens de beschrijving.

Armsgat :

Links merken als voor het rugpand, dan verder breien in ajoursteek.

Hals :

Rechts afkanten als voor het linkervoorpand.

Schouder :

Links afkanten als voor het rugpand.

MOUWEN :

47-49-51-53-55 st. opzetten en **6** cm (**24** nld.) fantasieboordsteek breien.

Verder breien in ajoursteek en hierbij beginnen en eindigen voor :

S en XL : met 4 st. recht i.p.v. met 2,

M en XXL : volgens de beschrijving,

L : met 3 st. recht i.p.v. met 2,

en aan beide kanten op 2 st. uit de kant meerderen voor :

S : 8 x 1 st. elke 8e nld., 9 x 1 st. elke 6e nld.

M : 5 x 1 st. elke 8e nld., 13 x 1 st. elke 6e nld.

L : 18 x 1 st. elke 6e nld., 3 x 1 st. elke 4e nld.

XL : 16 x 1 st. elke 6e nld., 6 x 1 st. elke 4e nld.

XXL : 14 x 1 st. elke 6e nld., 9 x 1 st. elke 4e nld.

Dan verder breien over de verkregen **81-85-93-97-101** st.

Bovenkant mouw :

Op **51** cm (**150** nld.) totale hoogte de st. laten wachten.

VOORPANDBIEZEN (2) :

98-102-106-110-114 st. opzetten, **6** cm (**24** nld.) fantasieboordsteek breien en dan de st. laten wachten.

HALSBIES :

118-122-126-130-134 st. opzetten, **6** cm (**24** nld.) fantasieboordsteek breien en dan de st. laten wachten.

AFWERKING :

De schouders aan elkaar naaien.

Met de stiksteek aannaaien :

– 1 bies langs elk voorpand.

– de halsbies langs de hals van de rand van de ene bies tot de andere.

De bovenkant van de mouwen langs de armsgaten naaien, tussen de markeeringen.

De mouw- en zijnaden van het vest aan elkaar naaien.

In de bies van het rechtervoorpand, op **3** cm uit de kant, **6** knoopsgaten vormen zonder de draden door te knippen (zie tips en raad op bergeredefrance.nl/conseils), het 1e op **3** cm van de onderkant, het 2e op **3** cm van de bovenkant, de andere regelmatig verdeeld.

De knopen aannaaien.



Lace cardigan

Stitches used

1/1 RIB, using 4.0 mm needles.

STOCKING STITCH (ST ST), using 4.0 mm needles.

2/2 RIB, using 4.0 mm needles.

PATTERNED RIB (PATT RIB), using 4.0 mm needles.

Row 1 (RS) to 4: work in 1/1 Rib.

Row 5 - 9: work in St st.

Row 10: Slip a 3rd needle in the sts of the 1st row. Purl tog the 1st st of each needle to end of row.

Row 11 - 14: work in 2/2 Rib.

Row 15 - 19: work in St st.

Row 20: rep row 10.

Row 21 - 24: work in 1/1 Rib.

LACE PATTERN (LACE PATT), using 4.0 mm needles. Worked on a number of sts div by 6 + 7.

Row 1 (RS): k 2, * yo, 1 double dec, yo, k 3 *, rep from * to *, end with k 2 instead of 3.

Row 2: purl.

Row 3: k 5, * yo, 1 double dec, yo, k 3 *, rep from * to *, end with k 5 instead of 3.

Row 4: purl.

Row 5: rep from row 1.

Tension/Gauge

To achieve a good result, it is essential to make a tension square (see our tips and tricks on bergeredefrance.com/advice).

21 sts and 28 rows in Lace patt = 10 cm (4 in) square.

To make

BACK:

Cast on **107-115-123-135-145** sts. Work **6 cm (2¼ in)** [**24** rows] in Patt rib.

Cont in Lace patt starting and ending:

S: with k 1 instead of 2.

M: on 3rd row of instruction.

L and XL: with k 3 instead of 2.

XXL: as instructed.

Cont as set until work measures **32-33-33-34-35 cm (12½-13-13-13½-13¾ in)** [**96-100-100-102-104** rows] total.

Armholes:

Slip a marker in first and last st to locate the beg of armholes and cont in Lace patt until work measures **51-53-55-57-59 cm (20-20¾-21¾-22½-23¼ in)** [**150-156-162-166-172** rows] total.

Shoulders and neck:

For the shoulders cast off at the beg of every row:

S: twice 8 sts, 6 times 9 sts,

M: 6 times 9 sts, twice 10 sts,

L: 8 times 10 sts,

XL: 6 times 11 sts, twice 12 sts,

XXL: 6 times 12 sts, twice 13 sts,

at the same time when working the 1st shoulder dec, **for neck** cast off the **27-31-33-35-37** center sts, cont each side separately and cast off on neck side every 2nd row once 3 sts, once 2 sts.

LEFT FRONT:

Cast on **48-52-56-62-67** sts. Work **6 cm (2¼ in)** [**24** rows] in Patt rib.

Cont in Lace patt starting as for back.

Armhole:

Place a marker on right edge as for back, then cont in Lace patt until work measures **44-46-48-50-52 cm (17¼-18-19-19¾-20½ in)** [**130-136-142-146-152** rows] total.

Neck:

On right edge cast off every 2nd row once **4-6-7-8-9** sts, once 3 sts, once 2 sts, twice 1 st; every 4th row twice 1 st.

Shoulder:

Cast off on right edge as for back.

RIGHT FRONT:

Cast on **48-52-56-62-67** sts. Work **6 cm (2¼ in)** [**24** rows] in Patt rib.

Cont in Lace patt starting as instructed.

Armhole:

Place a marker on left edge as for back, then cont in Lace patt.

Neck:

Cast off on right edge as for left front.

Shoulder:

Cast off on left edge as for back.

SLEEVES:

Cast on **47-49-51-53-55** sts. Work **6 cm (2¼ in)** [**24** rows] in Patt rib.

Cont in Lace patt starting and ending:

S and XL: with k 4 instead of 2,

M and XXL: as instructed,

L: with k 3 instead of 2,

and inc at each end, 2 sts in from edge:

S: 8 times 1 st every 8th row, 9 times 1 st every 6th row.

M: 5 times 1 st every 8th row, 13 times 1 st every 6th row.

L: 18 times 1 st every 6th row, 3 times 1 st every 4th row.

XL: 16 times 1 st every 6th row, 6 times 1 st every 4th row.

XXL: 14 times 1 st every 6th row, 9 times 1 st every 4th row.

Then, cont on the **81-85-93-97-101** sts obtained until work measures **51 cm (20 in)** [**150** rows] total.

Top of sleeve:

Leave the sts on hold.

BORDERS OF FRONTS (2):

Cast on **98-102-106-110-114** sts. Work **6 cm (2¼ in)** [**24** rows] in Patt rib and leave the sts on hold.

COLLAR:

Cast on **118-122-126-130-134** sts. Work **6 cm (2¼ in)** [**24** rows] in Patt rib and leave the sts on hold.

FINISHING:

Join the shoulder seams.

Graft (see Grafting instructions on bergeredefrance.com/advice):

– 1 border to edge of each front.

– the collar to edge of neck from one end of border to the other.

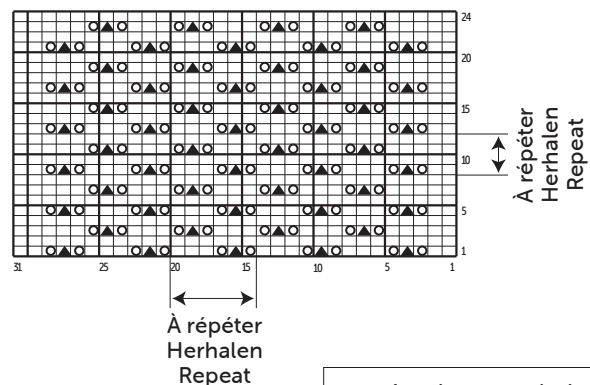
Sew the top of sleeves to edge of armholes in between stitch markers.

Sew sleeve seams and sides of cardigan.

On the border of the right front, **3 cm (1¼ in)** in from edge, make **6** no-cut buttonholes (see our tips and tricks on bergeredefrance.com/advice), the first one **3 cm (1¼ in)** above lower edge, the 2nd one **3 cm (1¼ in)** in from top edge, the other ones evenly spaced.

Sew buttons. Secure and weave in ends.

POINT AJOURÉ AJOURSTEEK LACE PATTERN



□ = 1 m. jersey endroit
▤ = 1 jeté
▥ = 1 m. double diminution

□ = 1 st. rechte tricotsteek
▤ = 1 omslag
▥ = 1 dubbele mindering

□ = 1 St st
▤ = yo
▥ = 1 double decrease