

Bloomer ajouré

Ajournbloomer — Lace romper suit

BERGERE

DE FRANCE

Une laine de qualité fabriquée en France

ENSEMBLE, FAVORISONS LA FABRICATION FRANÇAISE

Bergère de France est une filature familiale, installée à Bar-le-Duc, au cœur de la Lorraine depuis 1946. De la création des fils à l'expédition des pelotes, de la recherche de style à la réalisation des livres et magazines, toutes ces étapes sont réalisées en France dans nos ateliers. En choisissant la laine Bergère de France, vous favorisez une production locale et encouragez le savoir-faire français.



Une fabrication et une qualité maîtrisée

En tant que fabricant, nous apportons un grand soin à la qualité de nos fils. Nous maîtrisons et contrôlons ainsi directement toutes les étapes de la production.

Nous assurons dans notre usine les grandes étapes de fabrication du fil à tricoter : la teinture, la préparation, la filature, l'assemblage, le retordage, la finition et la mise en pelote des fils.

Une filature éthique

Nous avons à cœur de sélectionner des matières premières respectueuses de l'environnement et du bien-être animal. Nos laines proviennent d'élevages d'Uruguay et de Nouvelle-Zélande reconnus pour la qualité de leurs fibres. Nous utilisons du coton d'Égypte issu d'une agriculture biologique. Les matières synthétiques proviennent d'une entreprise Européenne que nous avons sélectionné pour son niveau de qualité.

- La Laine Française -

FABRICANT FRANÇAIS DE LAINE
DEPUIS 1946



M 2 8 1 5

Bloomer ajouré

Le niveau de difficulté

BBBBB Intermédiaire

Les tailles

1 3 6 12 mois

Le nombre de pelotes en, 100% COTON BIO

2 2 2 3 Dragée 10664

Le matériel

Les aiguilles n° 2,5 et n° 3.

5 pressions transparentes Ø 10 mm réf. 50405, les 20.

2 boutons coeur Ø 12 mm réf. 67871, les 6.

Les points employés

JERSEY ENDROIT, aig. n° 3.

POINT AJOURÉ, aig. n° 3. Sur un nombre de m. divisible par 8 + 1. Suivre la grille.

CÔTES 1/1, aig. n° 2,5.

L'échantillon

Pour réussir votre modèle, il est important de tricoter l'échantillon (consulter nos astuces et conseils sur bergeredefrance.fr/conseils).

Un carré de 10 cm point ajouré = 25 m. et 29 rgs.

La réalisation du bloomer

Attention, chaque jeté doit être compensé par 2 m. ensemble endroit ou 1 surjet simple.

DOS :

Monter 15 m. aig. n° 3. Tricoter 6-2-6-2 rgs jersey endroit, puis continuer point ajouré en centrant la m. 21 de la grille, **mais dès le 3ème rg** de hauteur totale, augmenter de chaque côté (les augmentations d'1 m. se font à 1 m. du bord) :

1 mois : tous les 2 rgs 2 x 1 m., 4 x 2 m., 2 x 3 m., 1 x 4 m. ; tous les 4 rgs 3 x 1 m. ; tous les 6 rgs 1 x 1 m.

3 mois : tous les 2 rgs 4 x 1 m., 4 x 2 m., 2 x 3 m., 1 x 4 m. ; tous les 4 rgs 1 x 1 m. ; tous les 6 rgs 3 x 1 m.

6 mois : tous les 2 rgs 4 x 1 m., 4 x 2 m., 3 x 3 m., 1 x 4 m. ; tous les 6 rgs 4 x 1 m.

12 mois : tous les 2 rgs 4 x 1 m., 5 x 2 m., 3 x 3 m., 1 x 4 m. ; tous les 6 rgs 2 x 1 m. ; tous les 8 rgs 2 x 1 m.

Après la dernière augmentation, tricoter 5-5-7-7 rgs sur les 63-67-73-77 m. obtenues.

Puis, diminuer de chaque côté à 1 m. du bord :

1 mois : 3 x 1 m. tous les 4 rgs, 2 x 1 m. tous les 2 rgs.

3 mois : 4 x 1 m. tous les 4 rgs, 1 x 1 m. tous les 2 rgs.

6 mois : 5 x 1 m. tous les 4 rgs.

12 mois : 3 x 1 m. tous les 6 rgs, 2 x 1 m. tous les 4 rgs.

Pour diminuer 1 m. à 1 m. du bord : Tricoter 1 m. endroit, 2 m. ensemble endroit, continuer le rg et lorsqu'il reste 3 m. sur l'aig. gauche, tricoter 1 surjet simple, 1 m. endroit.

Puis, continuer sur les 53-57-63-67 m. restantes.

Emmanchures :

À 20-23-26-29 cm (58-68-76-86 rgs) de hauteur totale, rabattre de chaque côté tous les 2 rgs :

1 mois : 1 x 3 m., 2 x 2 m., 3 x 1 m.

3 mois : 1 x 3 m., 2 x 2 m., 4 x 1 m.

6 mois : 1 x 4 m., 1 x 3 m., 1 x 2 m., 4 x 1 m.

12 mois : 1 x 4 m., 1 x 3 m., 1 x 2 m., 5 x 1 m.

Puis, continuer sur les 33-35-37-39 m. restantes.

Haut du dos :

À 27-31-35-39 cm (78-90-102-114 rgs) de hauteur totale, tricoter 4 rgs côtes 1/1 aig. n° 2,5. Puis, rabattre toutes les m. en les tricotant envers sur l'endroit du travail.

DEVANT :

Monter 15 m. aig. n° 3. Tricoter :

1 mois et 6 mois : point ajouré en centrant la m. 21 de la grille,

3 mois et 12 mois : 4 rgs jersey endroit, puis continuer point ajouré en centrant la m. 21 de la grille,

mais dès le 3ème rg de hauteur totale, augmenter de chaque côté (les augmentations d'1 m. se font à 1 m. du bord) :

1 mois : tous les 2 rgs 1 x 2 m., 2 x 3 m., 3 x 4 m. ; tous les 4 rgs 3 x 1 m. ; tous les 6 rgs 1 x 1 m.

3 mois : tous les 2 rgs 1 x 1 m., 2 x 2 m., 3 x 3 m., 2 x 4 m. ; tous les 4 rgs 1 x 1 m. ; tous les 6 rgs 3 x 1 m.

6 mois : tous les 2 rgs 2 x 1 m., 2 x 2 m., 2 x 3 m., 2 x 4 m., 1 x 5 m. ; tous les 6 rgs 4 x 1 m.

12 mois : tous les 2 rgs 2 x 1 m., 4 x 2 m., 1 x 3 m., 1 x 4 m., 2 x 5 m. ; tous les 6 rgs 2 x 1 m. ; tous les 8 rgs 2 x 1 m.

Après la dernière augmentation, tricoter 5-5-7-7 rgs sur les 63-67-73-77 m. obtenues.

Puis, diminuer de chaque côté comme au dos.

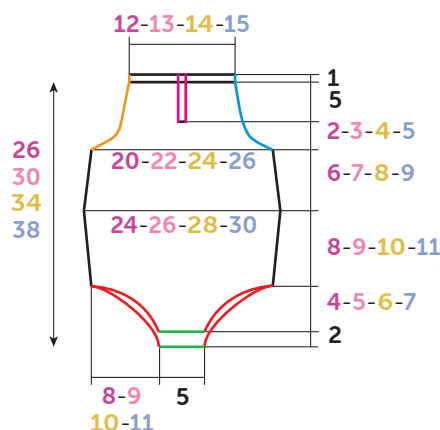
Puis, continuer sur les 53-57-63-67 m. restantes.

Emmanchures et ouverture :

À 18-21-24-27 cm (52-62-70-80 rgs) de hauteur totale, **pour les emmanchures** rabattre comme au dos, **mais entre-temps** à 20-24-28-32 cm (58-70-82-94 rgs) de hauteur totale **pour l'ouverture** rabattre la m. centrale et continuer chaque côté séparément.

Haut du devant :

À 25-29-33-37 cm (72-84-96-108 rgs) de hauteur totale, tricoter 4 rgs côtes 1/1 aig. n° 2,5, **mais** au 1er rg **pour 1 mois**



DOS-DEVANT RUG-EN VOORPAND

Croquis, mesures en cm / **Tekening**, maten in cm

et **6 mois** diminuer 1 m. Puis, rabattre les **15-17-17-19** m. restantes de chaque côté en les tricotant envers sur l'endroit du travail.

FINITIONS :

Faire les coutures des côtés du bloomer.

Bordures des jambes (2) :

Au bord de chaque jambe (= traits **rouges** sur le croquis), en tricotant relever **55-63-71-77** m. aig. n° 2,5. Tricoter **4** rgs côtes 1/1, puis rabattre les m. en les tricotant endroit sur l'envers du travail.

Bordures de l'entrejambe (2) :

Au bord de chaque entrejambe d'un bord de bordure à l'autre (= traits **verts** sur le croquis), en tricotant relever **19** m. aig. n° 2,5. Tricoter **4** rgs côtes 1/1, puis rabattre les m. en les tricotant endroit sur l'envers du travail.

Bordures d'ouverture (2) :

De chaque côté de l'ouverture (= traits **roses** sur le croquis), en tricotant relever **17** m. aig. n° 2,5. Tricoter **4** rgs côtes 1/1, puis rabattre les m. en les tricotant endroit sur l'envers du travail.

Bordure d'emmanchure et bretelle gauche :

Au bord de l'emmanchure gauche dos et devant (= trait **bleu** sur le croquis), en tricotant aig. n° 2,5 relever **52-56-64-68** m., puis à la suite monter **39** nouvelles m. **pour la bretelle**. Sur les **91-95-103-107** m. obtenues, tricoter **4** rgs côtes 1/1, puis rabattre les m. en les tricotant endroit sur l'envers du travail.

Bordure d'emmanchure et bretelle droite :

Aig. n° 2,5 monter **39** m. **pour la bretelle**, puis à la suite en tricotant relever **52-56-64-68** m. au bord de l'emmanchure droite devant et dos (= trait **orange** sur le croquis). Sur les **91-95-103-107** m. obtenues, tricoter **4** rgs côtes 1/1, puis rabattre les m. en les tricotant endroit sur l'envers du travail.

Volant bretelle gauche :

Côté m. rabattues, en tricotant aig. n° 3 relever **1** m. dans chacune des **29** m. premières de la bretelle.

Au rg suivant, tricoter **2** m. envers, augmenter 1 m., * **1** m. envers, augmenter 1 m. *, répéter de * à *, terminer par **2** m. envers (= **61** m.).

Continuer jersey endroit en laissant en attente de chaque côté tous les 2 rgs 1 x 6 m., 3 x 8 m.

Reprendre toutes les m., tricoter **1** rg sur l'endroit du travail.

Puis, rabattre toutes les m. en les tricotant endroit sur l'envers du travail.

Volant bretelle droite :

Côté m. rabattues, en tricotant aig. n° 3 relever **1** m. dans chacune des **32** m. premières de la bretelle.

Au rg suivant, tricoter **2** m. envers, augmenter 1 m., * **1** m. envers, augmenter 1 m. *, répéter de * à *, terminer par **2** m. envers (= **61** m.).

Continuer jersey endroit en laissant en attente de chaque côté tous les 2 rgs 1 x 6 m., 3 x 8 m.

Reprendre toutes les m., tricoter **1** rg sur l'endroit du travail.

Puis, rabattre toutes les m. en les tricotant endroit sur l'envers du travail.

Volant bretelle droite :

Côté m. rabattues, en tricotant aig. n° 3 relever **1** m. dans chacune des **32** m. dernières de la bretelle.

Puis, tricoter comme le volant de la bretelle gauche.

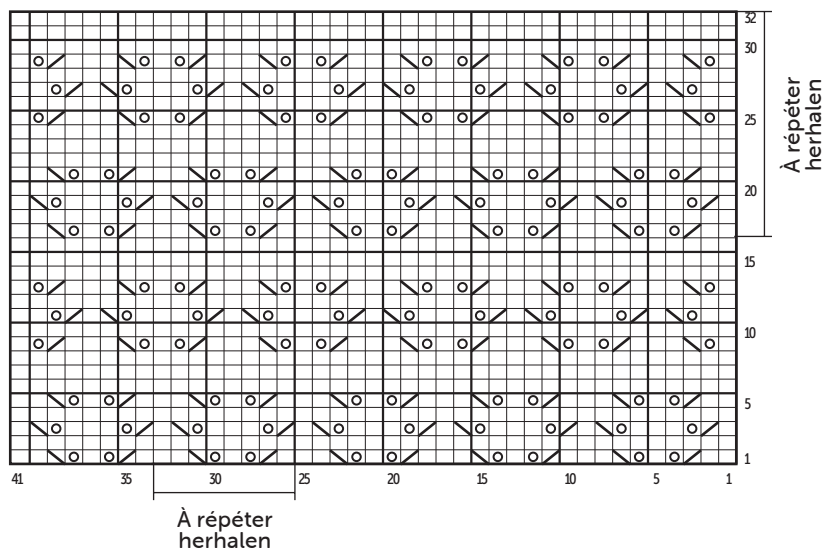
Coudre les petits côtés des bordures d'ouverture au début de l'ouverture.

Coudre **2** boutons le long des bordures d'ouverture en prenant les 2 épaisseurs.

Coudre **1** pression sur chaque bretelle (= partie bombée sur la bretelle, partie trouée à l'extrémité de la bordure d'emmanchure).

Coudre **3** pressions régulièrement réparties sur les bordures d'entrejambe.

POINT AJOURÉ AJOURSTEEK



□ = 1 m. jersey endroit
 ▤ = 2 m. ensemble endroit
 ⊠ = 1 jeté
 ▨ = 1 surjet simple

□ = 1 st. rechte tricotsteek
 ▤ = 2 st. samen recht
 ⊠ = 1 omslag
 ▨ = 1 overhaling

 NEDERLANDS

Ajournbloomer

Gebruikte steken

RECHTE TRICOTSTEEK, nld. nr. 3.

AJOURSTEEK, nld. nr. 3. Over een aantal st. deelbaar door 8 + 1. De teltekening volgen.

BOORDSTEEK 1/1, nld. nr. 2,5.

Proeflapje

Voor het slagen van je model is het belangrijk om het proeflapje te breien (zie tips en raad op bergeredefrance.nl/conseils).

Een vierkant van 10 cm in ajoursteek = 25 st. en 29 nld.

Uitvoering van de bloomer

Let op, elke omslag moet vergoed worden door 2 st. samen recht of door 1 overhaling.

RUGPAND :

15 st. met nld. nr. 3 opzetten, **6-2-6-2** nld. rechte tricotsteek breien, dan verder breien in ajoursteek en hierbij de st. 21 van de teltekening in het midden plaatsen, **maar vanaf de 3e nld.** totale hoogte aan beide kanten meerderen (de meerderingen van 1 st. worden op 1 st. uit de kant gemaakt) voor :

1 mnd. : elke 2e nld. 2 x 1 st., 4 x 2 st., 2 x 3 st., 1 x 4 st. ; elke 4e nld. 3 x 1 st. ; elke 6e nld. 1 x 1 st.

3 mnd. : elke 2e nld. 4 x 1 st., 4 x 2 st., 2 x 3 st., 1 x 4 st. ; elke 4e nld. 1 x 1 st. ; elke 6e nld. 3 x 1 st.

6 mnd. : elke 2e nld. 4 x 1 st., 4 x 2 st., 3 x 3 st., 1 x 4 st. ; elke 6e nld. 4 x 1 st.

12 mnd. : elke 2e nld. 4 x 1 st., 5 x 2 st., 3 x 3 st., 1 x 4 st. ; elke 6e nld. 2 x 1 st. ; elke 8e nld. 2 x 1 st.

Na de laatste meerdering **5-5-7-7** nld. breien over de verkregen **63-67-73-77** st.

Dan aan beide kanten op 1 st. uit de kant minderen voor :

1 mnd. : 3 x 1 st. elke 4e nld., 2 x 1 st. elke 2e nld.

3 mnd. : 4 x 1 st. elke 4e nld., 1 x 1 st. elke 2e nld.

6 mnd. : 5 x 1 st. elke 4e nld.

12 mnd. : 3 x 1 st. elke 6e nld., 2 x 1 st. elke 4e nld.

Voor het minderen van 1 st. op 1 st. uit de kant : 1 st. recht, 2 st. samen recht breien, de nld. verder breien en als er nog 3 st. op de linkernld. over zijn, dan 1 overhaling en 1 st. recht breien.

Dan verder breien over de overige **53-57-63-67** st.

Armsgaten :

Op **20-23-26-29** cm (**58-68-76-86** nld.) totale hoogte aan beide kanten elke 2e nld. afkanten voor :

1 mnd. : 1 x 3 st., 2 x 2 st., 3 x 1 st.

3 mnd. : 1 x 3 st., 2 x 2 st., 4 x 1 st.

6 mnd. : 1 x 4 st., 1 x 3 st., 1 x 2 st., 4 x 1 st.

12 mnd. : 1 x 4 st., 1 x 3 st., 1 x 2 st., 5 x 1 st.

Dan verder breien over de overige **33-35-37-39** st.

Bovenkant rugpand :

Op **27-31-35-39** cm (**78-90-102-114** nld.) totale hoogte **4** nld. boordsteek 1/1 met nld. nr. 2,5 breien. Dan alle st. afkanten en ze hierbij averecht breien op de goede kant van het werk.

VOORPAND :

15 st. met nld. nr. 3 opzetten en breien voor :

1 mnd. en 6 mnd. : ajoursteek en hierbij de st. 21 van de teltekening in het midden plaatsen,

3 mnd. en 12 mnd. : **4** nld. rechte tricotsteek, dan verder breien in ajoursteek en hierbij de st. 21 van de teltekening in het midden plaatsen,

maar vanaf de 3e nld. totale hoogte aan beide kanten meerderen (de meerderingen van 1 st. worden op 1 st. uit de kant gemaakt) voor :

1 mnd. : elke 2e nld. 1 x 2 st., 2 x 3 st., 3 x 4 st. ; elke 4e nld. 3 x 1 st. ; elke 6e nld. 1 x 1 st.

3 mnd. : elke 2e nld. 1 x 1 st., 2 x 2 st., 3 x 3 st., 2 x 4 st. ; elke 4e nld. 1 x 1 st. ; elke 6e nld. 3 x 1 st.

6 mnd. : elke 2e nld. 2 x 1 st., 2 x 2 st., 2 x 3 st., 2 x 4 st., 1 x 5 st. ; elke 6e nld. 4 x 1 st.

12 mnd. : elke 2e nld. 2 x 1 st., 4 x 2 st., 1 x 3 st., 1 x 4 st., 2 x 5 st. ; elke 6e nld. 2 x 1 st. ; elke 8e nld. 2 x 1 st.

Na de laatste meerdering **5-5-7-7** nld. breien over de verkregen **63-67-73-77** st.

Dan aan beide kanten minderen als voor het rugpand.

Dan verder breien over de overige **53-57-63-67** st.

Armsgaten en split :

Op **18-21-24-27** cm (**52-62-70-80** nld.) totale hoogte **voor de armsgaten** afkanten als voor het rugpand, **maar ondertussen** op **20-24-28-32** cm (**58-70-82-94** nld.) totale hoogte **voor het split** de middelste st. afkanten en elke kant apart verder breien.

Bovenkant voorpand :

Op **25-29-33-37** cm (**72-84-96-108** nld.) totale hoogte **4** nld. boordsteek 1/1 breien met nld. nr. 2,5, **maar** in de 1e nld. **voor 1 mnd. en 6 mnd.** 1 st. minderen. Dan de overige **15-17-17-19** st. aan elke kant afkanten en ze hierbij averecht breien op de goede kant van het werk.

AFWERKING :

De zijnaden van de bloomer aan elkaar naaien.

Biezen pijpen (2) :

Langs elke pijp (= **rode** lijnen op de tekening) al breiend **55-63-71-77** st. met nld. nr. 2,5 opnemen, **4** nld. boordsteek 1/1 breien, dan de st. afkanten en ze hierbij recht breien op de achterkant van het werk.

Biezen kruis (2) :

Langs elk kruis, van de rand van de ene bies tot de andere (= **groene** lijnen op de tekening), al breiend **19** st. met nld. nr. 2,5 opnemen, **4** nld. boordsteek 1/1 breien, dan de st. afkanten en ze hierbij recht breien op de achterkant van het werk.

Split biezen (2) :

Langs elke kant van het split (= **roze** lijnen op de tekening), al breiend **17** st. met nld. nr. 2,5 opnemen, **4** nld. boordsteek 1/1 breien, dan de st. afkanten en ze hierbij recht breien op de achterkant van het werk.

Armsgatbies en linkerschouderbandje :

Langs het linkerarmsgat rug- en voorpand (= **blauwe** lijn op de tekening) al breiend **52-56-64-68** st. met nld. nr. 2,5

opnemen, dan hierachter **39** nieuwe st. opzetten **voor het schouderbandje**. Over de verkregen **91-95-103-107** st. **4** nld. boordsteek 1/1 breien, dan de st. afkanten en ze hierbij recht breien op de achterkant van het werk.

Armsgatbies en rechterschouderbandje :

39 st. opzetten met nld. nr. 2,5 **voor het schouderbandje**, dan hierachter al breiend **52-56-64-68** st. opnemen langs het rechterarmsgat voor- en rugpand (= **oranje** lijn op de tekening). Over de verkregen **91-95-103-107** st. **4** nld. boordsteek 1/1 breien, dan de st. afkanten en ze hierbij recht breien op de achterkant van het werk.

Strook rechterschouderbandje :

Al breiend met nld. nr. 3, langs de kant van de afgekante st., **1** st. opnemen in elk van de eerste **29** st. van het schouderbandje.

In de volgende nld. breien : **2** st. averecht, 1 st. meerderen, * **1** st. averecht, 1 st. meerderen *, herhalen van * tot *, eindigen met **2** st. averecht (= **61** st.).

Verder breien in rechte tricotsteek en hierbij aan beide kanten elke 2e nld. 1 x 6 st., 3 x 8 st. laten wachten.

Alle st. weer opnemen en **1** nld. breien op de goede kant van het werk.

Dan alle st. afkanten en ze hierbij recht breien op de achterkant van het werk.

Strook linkerschouderbandje :

Al breiend met nld. nr. 3, langs de kant van de afgekante st., **1** st. opnemen in elk van de laatste **29** st. van het schouderbandje.

Dan breien als voor de strook van het rechterschouderbandje.

De smalle kanten van de splitbiezen aan het begin van het split naaien.

2 knopen langs de splitbiezen naaien en hierbij door de 2 lagen steken.

1 drukkertje naaien op elk schouderbandje (= bolle kant op het schouderbandje, holle kant op het uiteinde van de armsgatbies).

Regelmatig verdeeld **3** drukkertjes naaien op de biezen van het kruis.



M 2 8 1 5

Lace romper suit

Level of difficulty

BBBBB Intermediate

Sizes

1 3 6 12 month

The number of balls in, 100% COTON BIO

2 2 2 3 Dragée 10664

Materials

2.5 mm & 3 mm needles.

5 transparent press studs Ø 10 mm ref. 50405, pk of 20.

2 heart buttons Ø 12 mm ref. 67871, pk of 6.

Stitches used

STOCKING STITCH (ST ST), using 3 mm needles.

LACE STITCH, using 3 mm needles. Over a number of sts divisible by 8 + 1. Foll the chart.

1/1 RIB, using 2.5 mm needles.

Tension/gauge

To achieve a good result it is essential to make a tension square (see our hints & tips at bergeredefrance.com/advices). A 10 cm (4 in) square measured over lace stitch using 3 mm needles = 25 sts & 29 rows.

To make

Note, each yon will be compensated for with k2tog or sl1, k1, pssso.

BACK :

Using 3 mm needles, CO 15 sts. Work 6-2-6-2 rows st st, then cont in lace stitch, placing stitch 21 on the chart in the centre, **but from the 3rd row** in total inc as foll :

Next row (RS - 1 st inc) : patt 1, inc 1, patt until 1 st rem on LH needle, inc 1, patt 1.

Rep the inc row on every RS row 1-3-3-3 more times. Work 1 row straight. 19-23-23-23 sts obtained.

At beg of every row, cast on : 2 sts 8-8-8-10 times, 3 sts 4-4-6-6 times, 4 sts 2 times. Work 2-2-4-4 rows straight. 55-59-65-69 sts obtained.

Next row (RS - 1 st inc) : patt 1, inc 1, patt until 1 st rem on LH needle, inc 1, patt 1. Then rep the inc row on every foll 4th-4th-6th-6th row 2-0-3-1 times, then on every 6th-6th-0-8th row 1-3-0-2 times.

After the final inc, work 5-5-7-7 rows on the 63-67-73-77 sts obtained.

Next row (RS - dec): k1, k2tog, patt along the row until 3 sts rem on LH needle, sl1, k1, pssso, k1.

Rep this dec on every foll 6th row 0-0-0-2 times, on foll 4th row 2-3-4-2 times, on every RS row 2-1-0-0 times.

Cont on the rem 53-57-63-67 sts.

Armholes :

When work measures 20-23-26-29 cm [8-9-10¼-11½ in] (58-68-76-86 rows) total, cast off at beg of every row : 4 sts 0-0-2-2 times, 3 sts 2 times, 2 sts 4-4-2-2 times, 1 st 6-8-8-10 times.

Cont on the rem 33-35-37-39 sts.

Top of back :

When work measures 27-31-35-39 cm [10½-12¼-13¾-15¼ in] (78-90-102-114 rows) total, work 4 rows 1/1 rib using 2.5 mm needles. Cast off all the sts purlwise on the RS of work.

FRONT :

Using 3 mm needles, CO 15 sts. Work :

1 mth & 6 mths : lace stitch placing st 21 on the chart at the centre

3 mths & 12 mths : 4 rows st st, then cont in lace st placing st 21 on the chart at the centre,

but from the 3rd row in total inc as foll :

Sizes **3 mths - 6 mths & 12 mths** :

Next row (RS - 1 st inc) : patt 1, inc 1, patt until 1 st rem on LH needle, inc 1, patt 1.

Rep the inc row on every RS row 0-0-1 more time. Work 1 row straight. 15-17-19-19 sts obtained.

All sizes

At beg of every row, cast on : 2 sts 2-4-4-8 times, 3 sts 4-6-4-2 times, 4 sts 6-4-4-2 times, 5 sts 0-0-2-4 times. Work 2-2-4-4 rows straight. 55-59-65-69 sts obtained.

Next row (RS - 1 st inc) : patt 1, inc 1, patt until 1 st rem on LH needle, inc 1, patt 1. Then rep the inc row on every foll 4th-4th-6th-6th row 2-0-3-1 times, then on every 6th-6th-0-8th row 1-3-0-2 times.

After the final inc, work 5-5-7-7 rows on the 63-67-73-77 sts obtained.

Then dec at each end of the row in the same way as for back.

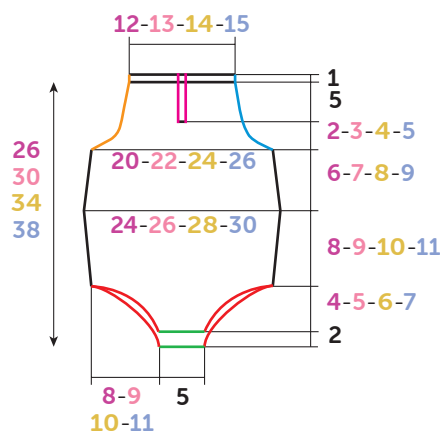
Cont on the rem 53-57-63-67 sts.

Armholes & opening :

When work measures 18-21-24-27 cm [7-8¼-9½-10½ in] (52-62-70-80 rows) total, **for the armholes** cast off in the same way for back, **but at the same time** when work measures 20-24-28-32 cm [8-9½-11-12½ in] (58-70-82-94 rows) total **for the opening** cast off the central st & cont each side separately.

Top of front :

When work measures 25-29-33-37 cm [9¾-11½-13-14½



BACK-FRONT

Diagram, measured in cm

in] (72-84-96-108 rows) total, work 4 rows 1/1 rib using 2.5 mm needles, **but** on the 1st row **for 1 mth & 6 mths** dec 1 st, then cast off the rem 15-17-17-19 sts at each edge purlwise on the RS of work.

FINISHING :

Sew the side seams.

Leg borders (2) :

Around each leg (= red lines on the diagram), using 2.5 mm needles, pick up & knit 55-63-71-77 sts. Work 4 rows 1/1 rib, then cast off all the sts knitwise on the WS of work.

Crotch borders (2) :

Around each crotch from one border to the other (= green lines on the diagram), using 2.5 mm needles, pick up & knit 19 sts. Work 4 rows 1/1 rib, then cast off all the sts knitwise on the WS of work.

Opening borders (2) :

On each side of the opening (= pink lines on the diagram), using 2.5 mm needles pick up & knit 17 sts. Work 4 rows 1/1 rib, then cast off all the sts knitwise on the WS of work.

Armhole border & left strap :

Around the back & front left armhole (= bleu line on the diagram), using 2.5 mm needles, pick up & knit 52-56-64-68 sts, then on the same needle CO 39 new sts **for the strap**. On the 91-95-103-107 sts obtained, work 4 rows 1/1 rib, then cast off all the sts knitwise on the WS of work.

Armhole border & right strap :

Using 2.5 mm needles, CO 39 sts **for the strap**, then on the same needle, pick up & knit 52-56-64-68 sts around the back & front right armhole (= orange line on the diagram). On the 91-95-103-107 sts obtained, work 4 rows 1/1 rib, then cast off all the sts knitwise on the WS of work.

Frill for left strap :

Using 3 mm needles, along the cast-off edge, pick up & knit 1 st in each of the first 29 sts of the strap.

Next row, p2, inc 1, * p1, inc 1 *, rep from * to *, ending with p2 (= 61 sts).

Cont in st st leaving the foll sts unworked at the end of every row : 6 sts twice, 8 sts 6 times.

Knit 1 row across all the sts on the RS of work.

Cast off all the sts knitwise on the WS of work.

Frill for right strap :

Using 3 mm needles, along the cast-off edge, pick up & knit 1 st in each of the last 29 sts of the strap.

Work in the frill in the same way as for right strap.

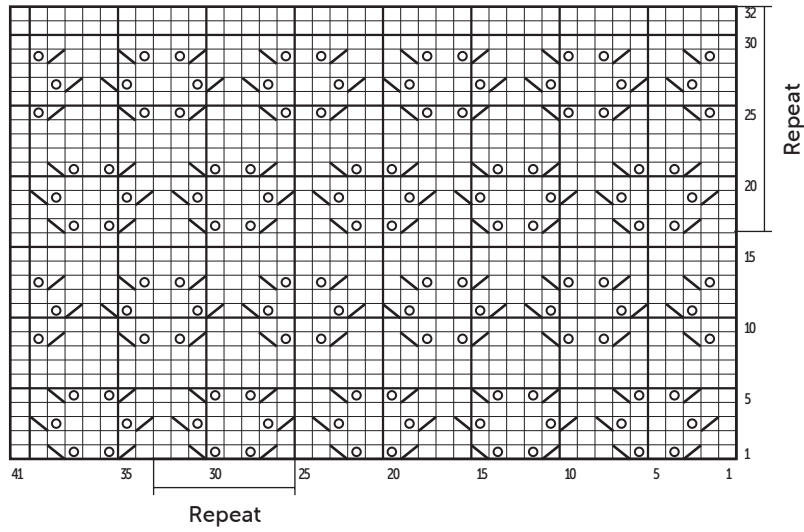
Sew the short edges of the opening borders at the start of the opening.

Sew 2 buttons along the opening borders through the 2 layers.

Sew 1 press stud onto each strap (= convex section onto the strap, concave section at the end of the armhole border).

Sew 3 press studs onto the crotch at regular intervals. Secure & weave in all ends.

LACE STITCH



- = K on RS, P on WS
- ▤ = k2tog
- ⊙ = 1 yon
- ▥ = 1 sl 1, k1, pss0