

Gilet à torsades

Kabelvest — Cable cardigan

BERGERE

DE FRANCE

Une laine de qualité fabriquée en France

ENSEMBLE, FAVORISONS LA FABRICATION FRANÇAISE

Bergère de France est une filature familiale, installée à Bar-le-Duc, au cœur de la Lorraine depuis 1946. De la création des fils à l'expédition des pelotes, de la recherche de style à la réalisation des livres et magazines, toutes ces étapes sont réalisées en France dans nos ateliers. En choisissant la laine Bergère de France, vous favorisez une production locale et encouragez le savoir-faire français.



Une fabrication et une qualité maîtrisée

En tant que fabricant, nous apportons un grand soin à la qualité de nos fils. Nous maîtrisons et contrôlons ainsi directement toutes les étapes de la production.

Nous assurons dans notre usine les grandes étapes de fabrication du fil à tricoter : la teinture, la préparation, la filature, l'assemblage, le retordage, la finition et la mise en pelote des fils.

Une filature éthique

Nous avons à cœur de sélectionner des matières premières respectueuses de l'environnement et du bien-être animal. Nos laines proviennent d'élevages d'Uruguay et de Nouvelle-Zélande reconnus pour la qualité de leurs fibres. Nous utilisons du coton d'Égypte issu d'une agriculture biologique. Les matières synthétiques proviennent d'une entreprise Européenne que nous avons sélectionné pour son niveau de qualité.

- La Laine Française -

FABRICANT FRANÇAIS DE LAINE
DEPUIS 1946



M 2 9 0 2

Gilet à torsades

Le niveau de difficulté

BBBBB Intermédiaire

Les tailles

2 4 6 8 10 ans

Le nombre de pelotes en, COTON MÉRINOS

5 6 7 8 9 Régate 10885

Le matériel

Les aiguilles n° 3,5 et n° 4.

L'aiguille à torsades.

5 boutons buis Spinosaurus Ø 18 mm réf. 50696, les 6.

Les anneaux marqueurs réf. 68395, les 48.

La légende

Croisée à droite = CàD

Croisée à gauche = CàG

2 m. CàD : Consulter nos astuces et conseils sur bergeredefrance.fr/conseils.

6 m. CàG : Glisser 3 m. sur l'aig. à torsades devant le travail tricoter les 3 m. suivantes à l'endroit, puis les 3 m. de l'aig. à torsades à l'endroit.

Les points employés

CÔTES 2/2, aig. n° 3,5.

JERSEY ENDROIT et JERSEY ENVERS, aig. n° 4.

CÔTES 1/1, aig. n° 3,5 et 4.

TORSADE, aig. n° 4. Sur 6 m.

1er rg (endroit du travail) : Endroit.

2ème rg et tous les rgs pairs : Envers.

3ème rg : 6 m. CàG.

5ème - 7ème et 9ème rgs : Endroit.

11ème rg : 6 m. CàG.

13ème - 15ème - 17ème - 19ème - 21ème - 23ème et 25ème rgs : Endroit.

27ème rg : Reprendre au 3ème rg.

POINT FANTASIE, aig. n° 4. Sur 13 m.

1er rg (endroit du travail) : 2 m. CàD, 1 m. envers, 7 m. endroit, 1 m. envers, 2 m. CàD.

2ème rg : 2 m. envers, 1 m. endroit, 7 m. envers, 1 m. endroit, 2 m. envers.

3ème rg : 2 m. CàD, 1 m. envers, 7 m. endroit, 1 m. envers, 2 m. CàD.

4ème rg : 2 m. envers, 9 m. endroit, 2 m. envers.

5ème rg : Reprendre au 1er rg.

L'échantillon

Pour réussir votre modèle, il est important de tricoter l'échantillon (consulter nos astuces et conseils sur bergeredefrance.fr/conseils).

Un carré de 10 cm jersey endroit = 20 m. et 26 rgs.

La réalisation du gilet

DOS :

Monter **58-66-70-78-82** m. aig. n° 3,5. Tricoter **3 cm (8 rgs)** côtes 2/2 en commençant :

2 ans - 8 ans et 10 ans : par 2 m. envers,

4 ans et 6 ans : par 2 m. endroit,

mais au dernier rg **pour 4 ans et 8 ans** diminuer 1 m. de chaque côté (= **58-64-70-76-82** m.).

Continuer jersey endroit aig. n° 4.

Emmanchures :

À **20-23-26-29-32** cm (**52-60-68-76-84** rgs) de hauteur totale, glisser un anneau marqueur dans la première et la dernière pour marquer le début des emmanchures et continuer le jersey endroit.

Épaules et encolure :

À **32-36-40-44-48** cm (**82-92-104-114-124** rgs) de hauteur totale, **pour les épaules** de chaque côté rabattre tous les 2 rgs :

2 ans : 2 x 4 m., 2 x 5 m.,

4 ans : 4 x 5 m.,

6 ans : 2 x 5 m., 2 x 6 m.,

8 ans : 4 x 6 m.,

10 ans : 2 x 6 m., 2 x 7 m.,

en même temps que la 1ère diminution d'épaule, **pour l'encolure** rabattre les **12-14-16-18-20** m. centrales, continuer chaque côté séparément en rabattant côté encolure tous les 2 rgs 1 x 3 m., 1 x 2 m.

DEVANT GAUCHE :

Monter **42-44-48-50-54** m. aig. n° 3,5. Pendant **3 cm (8 rgs)**, tricoter **34-36-40-42-46** m. côtes 2/2 en commençant comme au dos,

8 m. côtes 1/1 pour la bordure en terminant par 2 m. endroit, **mais** à la fin du dernier rg, **pour 2 ans - 6 ans et 10 ans** diminuer 1 m. (= **41-44-47-50-53** m.).

Continuer aig. n° 4 en tricotant :

8-11-14-17-20 m. jersey endroit,

2 m. jersey envers,

13 m. point fantaisie,

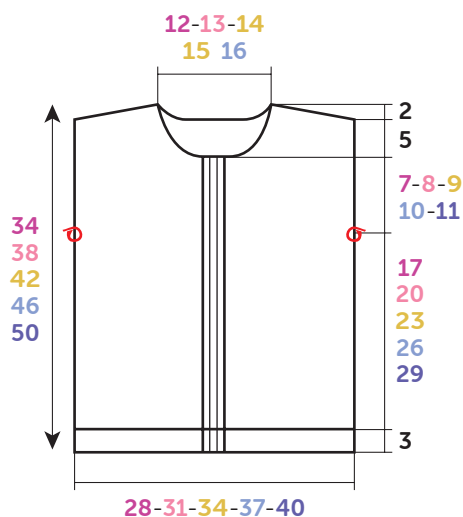
2 m. jersey envers,

6 m. torsade en augmentant 1 m. au 1er rg (voir emplacement sur la grille),

3 m. jersey envers,

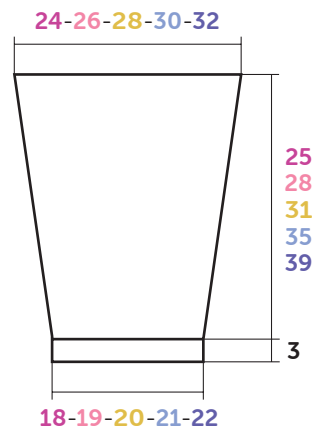
8 m. côtes 1/1.

À la fin du 1er rg, on obtient **42-45-48-51-54** m.



**DOS-DEVANTS
RUG-EN VOORPAND**

⊗ = Anneau marqueur
⊗ = Markeering



**MANCHE
MOU**

Croquis, mesures en cm / Tekening, maten in cm

Emmanchure :

Marquer à droite comme au dos.

Encolure :

À **27-31-35-39-43** cm (**70-80-92-102-112** rgs) de hauteur totale, à gauche rabattre tous les 2 rgs 1 x **15-16-17-18-19** m., 1 x 3 m., 3 x 2 m.

Épaule :

Rabattre à droite comme au dos.

DEVANT DROIT :

Monter **42-44-48-50-54** m. aig. n° 3,5. Pendant **3** cm (**8** rgs), tricoter **8** m. côtes 1/1 **pour la bordure** en commençant par 2 m. endroit, **34-36-40-42-46** m. côtes 2/2 en commençant par 2 m. envers, **mais** au début du dernier rg **pour 2 ans - 6 ans et 10 ans** diminuer 1 m. (= **41-44-47-50-53** m.).

Continuer aig. n° 4 en tricotant :

8 m. côtes 1/1,

3 m. jersey envers,

6 m. torsade en augmentant 1 m. au 1er rg (voir emplacement sur la grille),

2 m. jersey envers,

13 m. point fantaisie,

2 m. jersey envers,

8-11-14-17-20 m. jersey endroit.

À la fin du 1er rg, on obtient **42-45-48-51-54** m.

Emmanchure :

Marquer à gauche comme au dos.

Encolure :

Rabattre à droite comme au devant gauche.

Épaule :

Rabattre à gauche comme au dos.

MANCHES :

Monter **38-38-42-42-46** m. aig. n° 3,5. Tricoter **3** cm (**8** rgs) côtes 2/2, **mais** au dernier rg **pour 4 ans et 8 ans** augmenter 1 m. de chaque côté (= **38-40-42-44-46** m.).

Continuer jersey endroit aig. n° 4 en augmentant de chaque côté à 2 m. du bord :

2 ans : 4 x 1 m. tous les 10 rgs, 2 x 1 m. tous les 8 rgs.

4 ans : 4 x 1 m. tous les 10 rgs, 3 x 1 m. tous les 8 rgs.

6 ans : 4 x 1 m. tous les 10 rgs, 4 x 1 m. tous les 8 rgs.

8 ans : 5 x 1 m. tous les 10 rgs, 4 x 1 m. tous les 8 rgs.

10 ans : 6 x 1 m. tous les 10 rgs, 4 x 1 m. tous les 8 rgs.

Puis, continuer sur les **50-54-58-62-66** m. obtenues.

Haut de la manche :

À **28-31-34-38-42** cm (**74-82-90-100-110** rgs) de hauteur totale, laisser les m. en attente.

COL :

Monter **74-78-82-86-90** m. aig. n° 3,5. Tricoter **3** cm (**8** rgs) côtes 2/2 et laisser les m. en attente.

FINITIONS :

Assembler les épaules.

Poser à points arrière le col au bord de l'encolure d'un bord de bordure à l'autre.

Poser à points arrière le haut des manches au bord des emmanchures entre les anneaux marqueurs.

Faire les coutures des manches et des côtés du gilet.

Sur le devant droit, à **1,5** cm du bord, former **5** boutonnieres sans couper les fils (consulter nos astuces et conseils sur bergeredefrance.fr/conseils), la 1ère à **2,5** cm du bas, la 2ème sur le col, les autres régulièrement espacées.

Coudre les boutons.

 NEDERLANDS

Kabelvest

Toelichting

Rechts kruisen = rkr.

Links kruisen = lkr.

2 st. rkr. : zie tips en raad op bergeredefrance.nl/conseils.

6 st. lkr. : 3 st. op de kabelnld. voor het werk plaatsen, de volgende 3 st. recht breien, dan de 3 st. van de kabelnld. recht breien.

Gebruikte steken

BOORDSTEEK 2/2, nld. nr. 3,5.

RECHTE TRICOTSTEEK en AVERECHTE TRICOTSTEEK, nld. nr. 4.

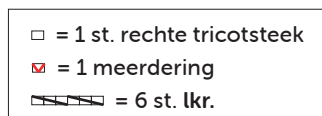
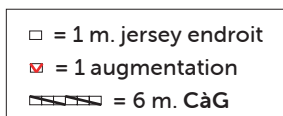
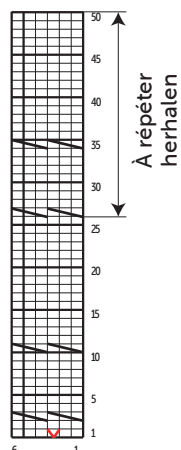
BOORDSTEEK 1/1, nld. nr. 3,5 en 4.

KABEL, nld. nr. 4. Over 6 st.

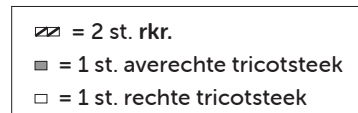
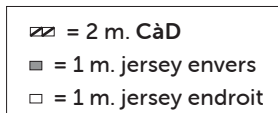
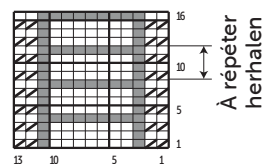
1e nld. (goede kant van het werk) : recht.

2e nld. en alle even nld. : averecht.

TORSADE KABEL



POINT FANTASIE FANTASIESTEEL



3e nld. : 6 st. lkr.

5e - 7e en 9e nld. : recht.

11e nld. : 6 st. lkr.

13e - 15e - 17e - 19e - 21e - 23e en 25e nld. : recht.

27e nld. : herhalen vanaf de 3e nld.

FANTASIESTEEL, nld. nr. 4. Over 13 st.

1e nld. (goede kant van het werk) : 2 st. rkr., 1 st. averecht, 7 st. recht, 1 st. averecht, 2 st. rkr.

2e nld. : 2 st. averecht, 1 st. recht, 7 st. averecht, 1 st. recht, 2 st. averecht.

3e nld. : 2 st. rkr., 1 st. averecht, 7 st. recht, 1 st. averecht, 2 st. rkr.

4e nld. : 2 st. averecht, 9 st. recht, 2 st. averecht.

5e nld. : herhalen vanaf de 1e nld.

Proeflapje

Voor het slagen van je model is het belangrijk om het proeflapje te breien (zie tips en raad op bergeredefrance.nl/conseils).

Een vierkant van 10 cm in rechte tricotsteek = 20 st. en 26 nld.

Uitvoering van het vest

RUGPAND :

58-66-70-78-82 st. met nld. nr. 3,5 opzetten, **3** cm (**8** nld.) boordsteek 2/2 breien en hierbij beginnen voor :

2 jaar - 8 jaar en 10 jaar : met 2 st. averecht,

4 jaar en 6 jaar : met 2 st. recht,

maar in de laatste nld. **voor 4 jaar en 8 jaar** aan beide kanten 1 st. minderen (= **58-64-70-76-82** st.).

Verder breien met nld. nr. 4 in rechte tricotsteek.

Armsgaten :

Op **20-23-26-29-32** cm (**52-60-68-76-84** nld.) totale hoogte een markeerring op de eerste en de laatste st. plaatsen om het begin van de armsgaten aan te geven (zie tekening) en verder breien in rechte tricotsteek.

Schouders en hals :

Op **32-36-40-44-48** cm (**82-92-104-114-124** nld.) totale hoogte **voor de schouders** aan beide kanten elke 2e nld. afkanten voor :

2 jaar : 2 x 4 st., 2 x 5 st.,

4 jaar : 4 x 5 st.,

6 jaar : 2 x 5 st., 2 x 6 st.,

8 jaar : 4 x 6 st.,

10 jaar : 2 x 6 st., 2 x 7 st.,

tegelijk met de 1e schoudermindering **voor de hals** de middelste **12-14-16-18-20** st. afkanten, elke kant apart verder breien en hierbij aan de halskant elke 2e nld. 1 x 3 st., 1 x 2 st. afkanten.

LINKERVOORPAND :

42-44-48-50-54 st. met nld. nr. 3,5 opzetten, gedurende **3** cm (**8** nld.) **34-36-40-42-46** st. boordsteek 2/2 breien en hierbij beginnen als voor het ruggand,

8 st. boordsteek 1/1 **voor de bies** en hierbij eindigen met 2 st. recht,

maar aan het eind van de laatste nld. **voor 2 jaar - 6 jaar en 10 jaar** 1 st. minderen (= **41-44-47-50-53** st.).

Als volgt met nld. nr. 4 verder breien :

8-11-14-17-20 st. rechte tricotsteek,

2 st. averechte tricotsteek,

13 st. fantasiesteek,

2 st. averechte tricotsteek,

6 st. kabel en hierbij in de 1e nld. 1 st. meerderen (zie plaats op de teltekening),

3 st. averechte tricotsteek,

8 st. boordsteek 1/1.

Aan het eind van de 1e nld. krijg je **42-45-48-51-54** st.

Armsgat :

Rechts merken als voor het ruggand.

Hals :

Op **27-31-35-39-43** cm (**70-80-92-102-112** nld.) totale hoogte links elke 2e nld. 1 x **15-16-17-18-19** st., 1 x 3 st., 3 x 2 st. afkanten.

Schouder :

Rechts afkanten als voor het ruggand.

RECHTERVOORPAND :

42-44-48-50-54 st. met nld. nr. 3,5 opzetten, gedurende **3** cm (**8** nld.) **8** st. boordsteek 1/1 breien **voor de bies** en hierbij beginnen met 2 st. recht, dan **34-36-40-42-46** st. boordsteek 2/2 en hierbij beginnen met 2 st. averecht, **maar** in het begin van de laatste nld. **voor 2 jaar - 6 jaar en 10 jaar** 1 st. minderen (= **41-44-47-50-53** st.).

Als volgt met nld. nr. 4 verder breien :

8 st. boordsteek 1/1,
3 st. averechte tricotsteek,
6 st. kabel en hierbij in de 1e nld. 1 st. meerderen (zie plaats op de teltekening),
2 st. averechte tricotsteek,
13 st. fantasiesteek,
2 st. averechte tricotsteek,
8-11-14-17-20 st. rechte tricotsteek.
Aan het eind van de 1e nld. krijg je 42-45-48-51-54 st.

Armsgat :

Links merken als voor het rugpand.

Hals :

Rechts afkanten als voor het linkervoorpand.

Schouder :

Links afkanten als voor het rugpand.

MOUWEN :

38-38-42-42-46 st. met nld. nr. 3,5 opzetten, 3 cm (8 nld.) boordsteek 2/2 breien, **maar** in de laatste nld. **voor 4 jaar en 8 jaar** aan beide kanten 1 st. meerderen (= 38-40-42-44-46 st.).

Verder breien met nld. nr. 4 in rechte tricotsteek en hierbij aan beide kanten op 2 st. uit de kant meerderen voor :

2 jaar : 4 x 1 st. elke 10e nld., 2 x 1 st. elke 8e nld.

4 jaar : 4 x 1 st. elke 10e nld., 3 x 1 st. elke 8e nld.

6 jaar : 4 x 1 st. elke 10e nld., 4 x 1 st. elke 8e nld.

8 jaar : 5 x 1 st. elke 10e nld., 4 x 1 st. elke 8e nld.

10 jaar : 6 x 1 st. elke 10e nld., 4 x 1 st. elke 8e nld.

Dan verder breien over de verkregen 50-54-58-62-66 st.

Bovenkant mouw :

Op 28-31-34-38-42 cm (74-82-90-100-110 nld.) totale hoogte de st. laten wachten.

HALSBIES :

74-78-82-86-90 st. met nld. nr. 3,5 opzetten, 3 cm (8 nld.) boordsteek 2/2 breien en dan de st. laten wachten.

AFWERKING :

De schouders aan elkaar naaien.

De bies met de stiksteek langs de hals naaien, van de rand van de ene boord tot de andere.

De bovenkant van de mouwen met de stiksteek langs de armsgaten naaien, tussen de markeeringen.

De mouw- en zijnaden van het vest aan elkaar naaien.

In het rechtervoorpand, op 1,5 cm uit de kant, 5 knoopsgaten vormen zonder de draden door te knippen (zie tips en raad op bergeredefrance.nl/conseils), het 1e op 2,5 cm van de onderkant, het 2e op de halsbies, de andere regelmatig verdeeld.

De knopen aannaaien.



M 2 9 0 2

Cable cardigan

Difficulty level

BBBBBB Intermediate

Sizes

2 4 6 8 10 yrs

The number of balls in, COTON MÉRINOS

5 6 7 8 9 Régate 10885

Materials required

3.5 mm & 4.0 mm needles.

Cable needle (cn)

5 wooden Spinosaurus buttons Ø 18 mm ref 50696, pk of 6

Stitch markers ref. 68395, pk of 48.

Abbreviations

Right cross = CR

Left cross = CL

2CR : knit into front of 2nd stitch on needle, then into front of 1st stitch.

6CL : Slip 3 sts onto cn at front of work, k3, then k3 from cn.

Stitches used

2/2 RIB, using 3.5 mm needles.

STOCKING STITCH & REVERSE STOCKING STITCH, using 4.0 mm needles.

1/1 RIB, using 3.5 mm & 4.0 mm needles.

CABLE, using 4.0 mm needles. Over 6 sts.

Row 1 (RS) : Knit.

Row 2 & every WS row : Purl.

Row 3 : 6CL.

Row 5, 7 & 9 : Knit.

Row 11 : 6CL.

Row 13, 15, 17, 19, 21, 23 & 25 : Knit.

After Row 25 rep from Row 3.

PATTERN STITCH, using 4.0 mm needles. Over 13 sts.

Row 1 (RS) : 2CR, p1, k7, p1, 2CR.

Row 2 : p2, k1, p7, k1, p2.

Row 3 : 2CR, p1, k7, p1, 2CR.

Row 4 : p2, k9, p2.

After Row 4 rep from Row 1.

Tension/Gauge

To achieve a good result it is essential to make a tension square (see our hints & tips at bergeredefrance.com/advices).

A 10 cm (4 in) square of Stocking St = 20 sts & 26 rows.

To make

BACK :

Using 3.5 mm needle CO 58-66-70-78-82 sts. Work 3 cm [1¼ in] (8 rows) 2/2 rib starting as foll :

2 yrs - 8 yrs & 10 yrs : with p2.

4 yrs & 6 yrs : with k2,

but on the final row for 4 yrs & 8 yrs dec 1 st at each edge (= 58-64-70-76-82 sts).

Change to 4.0 mm needles & cont in St St.

Armholes :

When work measures 20-23-26-29-32 cm [7¾-9-10¼-11½-12½ in] (52-60-68-76-84 rows) total, slip a stitch marker into the first & last st to mark the beg of armholes & cont in St St.

Shoulders & neck :

Cont until work measures 32-36-40-44-48 cm [12½-14-15¾-17¼-18¾ in] (82-92-104-114-124 rows) total.

Next row (RS): Cast off 4-5-5-6-6 sts, work 19-20-22-23-25 sts, cast off the central 12-14-16-18-20 sts for neck, work to end.

Next row (WS): Cast off 4-5-5-6-6 sts, work to central cast off sts, put rem sts on a spare needle. Work will now be completed in 2 sections.

*Next row (neck edge): Cast off 3 sts, work to end.

Next row (shoulder edge): Cast off 4-5-5-6-6 sts, work to end.

Next row (neck edge): Cast off 2 sts, work to end.

Cont to cast off at shoulder edge on every alt row as foll: 5-5-6-6-7 sts twice*.

With WS facing pick up sts left on spare needle & work from *to* above.

LEFT FRONT :

Using 3.5 mm needles CO 42-44-48-50-54 sts. For 3 cm [1¼ in] (8 rows), work 34-36-40-42-46 sts 2/2 rib starting as for back,

8 sts 1/1 rib for the border ending with k2,

but at the end of the last row, for 2 yrs - 6 yrs & 10 yrs dec 1 st. (= 41-44-47-50-53 sts).

Change to 4.0 mm needles & cont as foll :

8-11-14-17-20 sts St St,

2 sts Rev St St,

13 sts Pattern St,

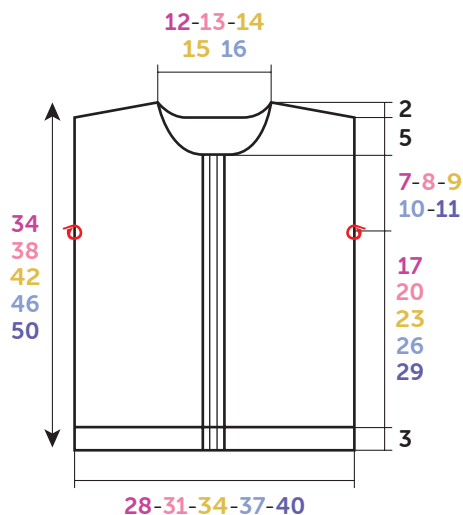
2 sts Rev St St,

6 sts Cable, inc 1 st on 1st row.(see chart for position),

3 sts Rev St St,

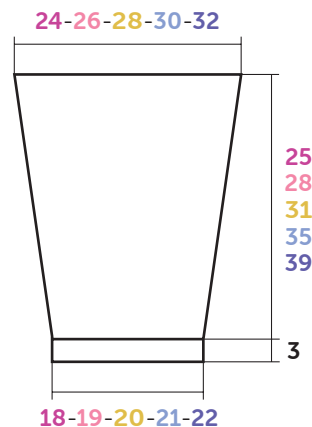
8 sts 1/1 rib.

After the 1st row you will have 42-45-48-51-54 sts.



BACK-FRONTS

⊙ = Stitch marker



SLEEVE

Diagram, measurements in cm

Armhole :

Mark at the beg of RS row as for back.

Neck :

When work measures 27-31-35-39-43 cm [10½-12¼-13¾-15¼-17 in] (70-80-92-102-112 rows) total cast off at the beg of every WS row as foll: 15-16-17-18-19 sts once, 3 sts once, 2 sts 3 times.

Shoulder :

Cont until work measures 32-36-40-44-48 cm [12½-14-15¾-17¼-18¾ in] (82-92-104-114-124 rows) total then cast off at the beg of every RS row as foll: 4-5-5-6-6 sts 2-4-2-4-2 times, then 5-0-6-0-7 sts twice.

RIGHT FRONT :

Using 3.5 mm needles CO 42-44-48-50-54 sts. For 3 cm [1¼ in] (8 rows), work 8 sts 1/1 rib **for the border** starting with k2, 34-36-40-42-46 sts 2/2 rib starting with p2, **but** at the beg of the last row **for 2 yrs - 6 yrs & 10 yrs** dec 1 st. (= 41-44-47-50-53 sts).

Change to 4.0 mm needles & cont as foll :

8 sts 1/1 rib,

3 sts Rev St St,

6 sts Cable, inc 1 st on the 1st row (see chart for position),

2 sts Rev St St,

13 sts Pattern St,

2 sts Rev St St,

8-11-14-17-20 sts St St.

At the end of the 1st row you will have 42-45-48-51-54 sts.

Armhole :

Mark at the end of row as for back.

Neck :

Cast off at beg of RS rows as for left front.

Shoulder :

Cast off at beg of WS rows as for Left Front.

SLEEVES :

Using 3.5 mm needles CO 38-38-42-42-46 sts. Work 3 cm [1¼ in] (8 rows) 2/2 rib, **but** on the final row **for 4 yrs & 8 yrs** inc 1 st at each edge (= 38-40-42-44-46 sts).

Change to 4.0 mm needles & cont in St St for 10 rows.

Next row (RS - inc): k2, inc 1, work to last 2 sts, inc 1, k2.

Rep this inc on every foll 10th row 3-3-3-4-5 times, then on every foll 8th row 2-3-4-4-4 times.

Then cont on the 50-54-58-62-66 sts obtained.

Top of sleeve :

When work measures 28-31-34-38-42 cm [11-12¼-13¾-15-16½ in] (74-82-90-100-110 rows) total, leave all sts on a spare needle.

NECKBAND :

Using 3.5 mm needles CO 74-78-82-86-90 sts. Work 3 cm [1¼ in] (8 rows) 2/2 rib then leave on a spare needle.

FINISHING :

Join shoulder seams.

Using back stitch graft the neckband in place from one border to the other (see Grafting a Border in our hints & tips at bergeredefrance.com/advice)

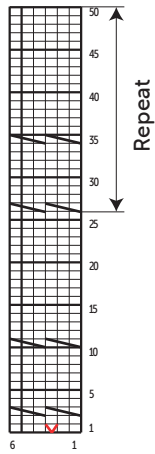
Using back stitch graft the top of the sleeves into the armholes between the stitch markers.

Sew the sleeve & side seams.

On the right front, 1.5 cm [¾ in] from the edge, make 5 buttonholes without cutting thread ((see our hints & tips at bergeredefrance.com/advice), the 1st 2.5 cm [1 in] from the bottom, the 2nd on the neckband, the others at regular spacings.

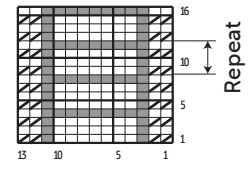
Sew on buttons. Secure & weave in all ends.

TORSADE



- = K on RS, P on WS
- ☒ = 1 incr
- ▨ = 6CL

LACE STITCH



- ▨ = 2CL
- = P on RS, K on WS
- = K on RS, P on WS