

# *Gilet sans manches grannies*

Mouwloos vestje in Granny Squares — Granny square gilet

# BERGERE

DE FRANCE

## *Une laine de qualité fabriquée en France*

ENSEMBLE, FAVORISONS LA FABRICATION FRANÇAISE

Bergère de France est une filature familiale, installée à Bar-le-Duc, au cœur de la Lorraine depuis 1946. De la création des fils à l'expédition des pelotes, de la recherche de style à la réalisation des livres et magazines, toutes ces étapes sont réalisées en France dans nos ateliers. En choisissant la laine Bergère de France, vous favorisez une production locale et encouragez le savoir-faire français.



### *Une fabrication et une qualité maîtrisée*

En tant que fabricant, nous apportons un grand soin à la qualité de nos fils. Nous maîtrisons et contrôlons ainsi directement toutes les étapes de la production.

Nous assurons dans notre usine les grandes étapes de fabrication du fil à tricoter : la teinture, la préparation, la filature, l'assemblage, le retordage, la finition et la mise en pelote des fils.

### *Une filature éthique*

Nous avons à cœur de sélectionner des matières premières respectueuses de l'environnement et du bien-être animal. Nos laines proviennent d'élevages d'Uruguay et de Nouvelle-Zélande reconnus pour la qualité de leurs fibres. Nous utilisons du coton d'Égypte issu d'une agriculture biologique. Les matières synthétiques proviennent d'une entreprise Européenne que nous avons sélectionné pour son niveau de qualité.

- La Laine Française -

FABRICANT FRANÇAIS DE LAINE  
DEPUIS 1946



M 2 9 0 5

## Gilet sans manches grannies

Le niveau de difficulté

BBBBBB Facile

Les tailles

6/8 10/12 ans

Le nombre de pelotes en, 100% COTON BIO

2	3	Blanc	10658
2	2	Blush	10671
1	1	Azalée	10670

Le matériel

Le crochet n° 3.

2 attaches rose pâle réf. 50580, les 4.

### La légende

maille en l'air = m.l.

demi-bride = d.b.

maille coulée = m.c.

bride = b.

### Les points employés

**CARRÉ A**, crochet n° 3.

Former un anneau **Azalée**, puis crocheter dans le rond :

**1er tour, Azalée** : 5 m.l., \* 3 d.b., 3 m.l. \*, crocheter 3 fois de \* à \*, puis 2 d.b. Fermer le tour par 1 m.c. dans la 2ème m.l. du début du tour.

**2ème tour, Blanc** : 1 m.c. dans l'arceau, 5 m.l., 3 d.b. dans le 1er arceau, \* 1 m.l., dans l'arceau suivant 3 d.b., 3 m.l. et 3 d.b. \*, crocheter 3 fois de \* à \*, puis 1 m.l., 2 d.b. dans le

1er arceau. Fermer le tour par 1 m.c. dans la 2ème m.l. du début du tour.

**3ème tour, Blush** : 1 m.c. dans l'arceau, 5 m.l., 3 d.b. dans le 1er arceau, \* 1 m.l., 3 d.b. l'arceau suivant, 1 m.l., dans l'arceau suivant 3 d.b., 3 m.l. et 3 d.b. \*, crocheter 3 fois de \* à \*, puis 1 m.l., 3 d.b. l'arceau suivant, 1 m.l., 2 d.b. dans le 1er arceau. Fermer le tour par 1 m.c. dans la 2ème m.l. du début du tour.

**4ème tour, Blanc** : 1 m.c. dans l'arceau, 6 m.l., 3 b. dans le 1er arceau, \* 1 b. sur chacune des 9 d.b. suivantes, dans l'arceau suivant 3 b., 3 m.l. et 3 b. \*, crocheter 3 fois de \* à \*, puis 1 b. sur chacune des 9 d.b. suivantes, 2 b. dans le 1er arceau. Fermer le tour par 1 m.c. dans la 3ème m.l. du début du tour et arrêter.

**CARRÉ B**, crochet n° 3. Comme le carré **A**, mais :

Former un anneau **Blush**, puis :

**1er tour** : **Blush**.

**2ème tour** : **Azalée**.

**3ème tour** : **Blanc**.

**4ème tour** : **Blush**.

**TRIANGLE A**, crochet n° 3. (se réalise en crochétant tous les rgs dans le même sens, pas en aller-retour)

Former un anneau, puis crocheter dans le rond :

**1er rg, Azalée** : 3 m.l., 3 d.b., 3 m.l., 3 d.b., 1 m.l., 1 d.b. et arrêter.

**2ème rg, Blanc** : Dans le 1er arceau 1 m.c., 3 m.l. et 3 d.b. ; 1 m.l., dans l'arceau suivant 3 d.b., 3 m.l. et 3 d.b. ; 1 m.l., 3 d.b. dans le dernier arceau, 1 m.l., 1 d.b. sur la dernière d.b. et arrêter.

**3ème rg, Blush** : Dans le 1er arceau 1 m.c., 3 m.l. et 3 d.b. ; 1 m.l., 3 d.b. dans l'arceau suivant, 1 m.l., dans l'arceau suivant 3 d.b., 3 m.l. et 3 d.b. ; 1 m.l., 3 d.b. dans l'arceau suivant, 1 m.l., 3 b. dans le dernier arceau, 1 m.l., 1 d.b. sur la dernière d.b. et arrêter.

**4ème rg, Blanc** : Dans le 1er arceau 1 m.c., 4 m.l. et 3 b. ; 1 b. sur chacune des 9 d.b. suivantes, dans l'arceau suivant 3 b., 3 m.l. et 3 b. ; 1 b. sur chacune des 9 d.b. suivantes, 3 b. dans le dernier arceau, 1 m.l., 1 d.b. sur la dernière d.b. et arrêter.

**TRIANGLE B**, crochet n° 3. Comme le triangle **A**, mais :

Former un anneau **Blush**, puis :

**1er rg** : **Blush**.

**2ème rg** : **Azalée**.

**3ème rg** : **Blanc**.

**4ème rg** : **Blush**.

**Les bases du crochet** : Consulter nos astuces et conseils sur [bergeredefrance.fr/conseils](http://bergeredefrance.fr/conseils).

### L'échantillon

Pour réussir votre modèle, il est important de crocheter l'échantillon (consulter nos astuces et conseils sur [bergeredefrance.fr/conseils](http://bergeredefrance.fr/conseils)).

Un carré **A** ou **B** = 7 cm de côté.

### La réalisation du gilet

**DOS-DEVANTS** :

Crocheter :

**18-34** carrés **A**.

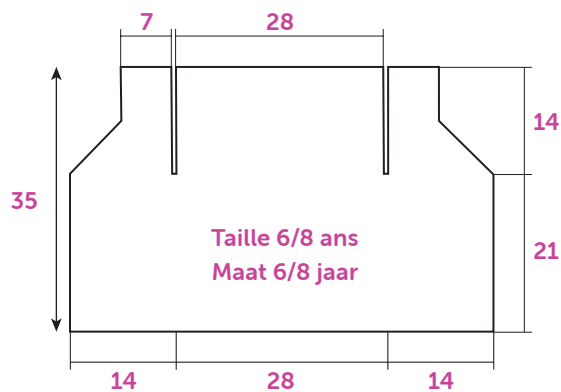
**18-34** carrés **B**.

**1** triangle **A**.

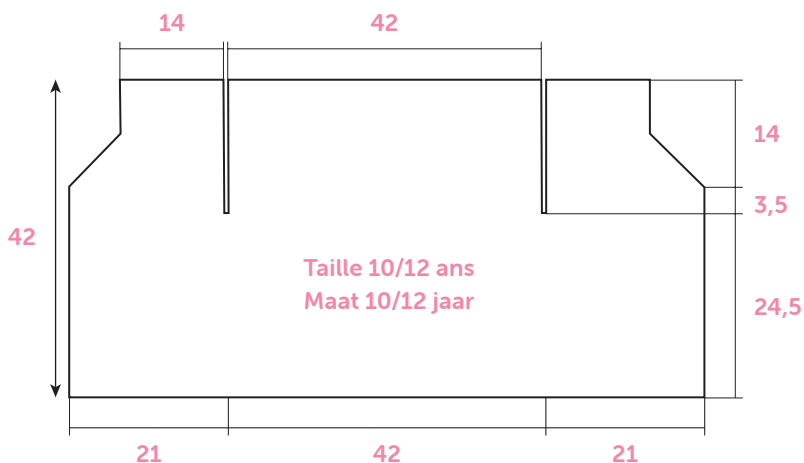
**1** triangle **B**.

**FINITIONS** :

Sur l'envers du travail en utilisant le fil **Blanc**, assembler les carrés et les triangles par **1** rg de m.c. en prenant le brin supérieur de chaque m. et en suivant le schéma selon la taille à réaliser.



DOS-DEVANTS  
RUG-EN VOORPAND



DOS-DEVANTS  
RUG-EN VOORPAND

**Croquis, mesures en cm / Tekening, maten in cm**

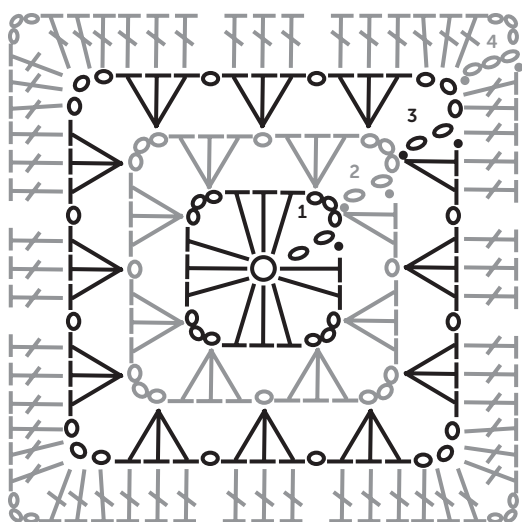
Assembler les épaules.

Au bord des emmanchures, crocheter **1** rg de d.b. (= 1 d.b. sur chaque b., 1 d.b. dans chaque arceau).

Au bas du corps, le long des devants et au bord de l'encolure, crocheter **1** rg de d.b. (= 1 d.b. sur chaque b., 1 d.b. dans chaque arceau, 2 d.b. le long de chaque rg des triangles).

Coudre **2** attaches le long des devants (voir schéma d'assemblage).

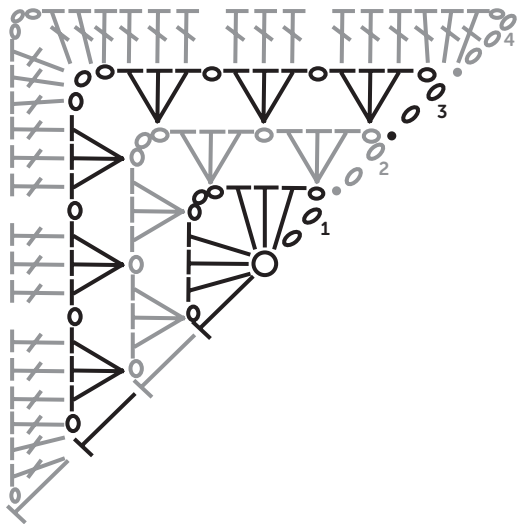
### CARRÉ VIERKANT



○	= anneau de départ
○ - ○	= 1 maille en l'air
┌ - ┌	= 1 demi-bride
• - •	= 1 maille coulée
└ - └	= 1 bride

○	= rondje
○ - ○	= 1 losse
┌ - ┌	= 1 half stokje
• - •	= 1 halve vaste
└ - └	= 1 stokje

**TRIANGLE  
DRIEHOEK**



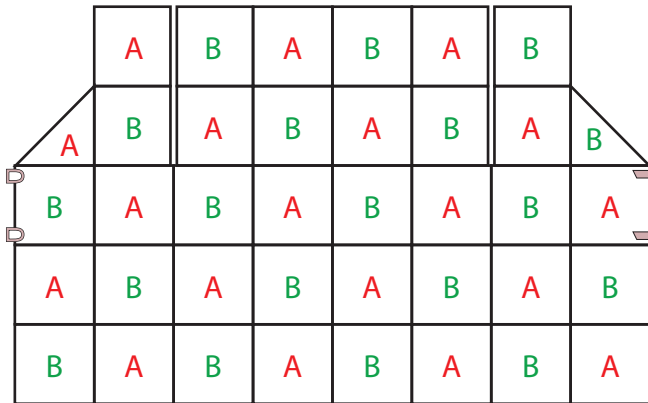
- = anneau de départ
- - ○ = 1 maille en l'air
- ┘ - ┘ = 1 demi-bride
- - • = 1 maille coulée
- ┘ - ┘ = 1 bride

- = rondje
- - ○ = 1 losse
- ┘ - ┘ = 1 half stokje
- - • = 1 halve vaste
- ┘ - ┘ = 1 stokje

**SCHÉMA D'ASSEMBLAGE  
SCHEMA AAN ELKAAR NAAIEN**

Taille 6/8 ans

Maat 6/8 jaar



- ◻ = partie boucle d'une attache
- ◻ = partie clapet d'une attache

- ◻ = deel ring van een sluiting
- ◻ = deel klep van een sluiting

**SCHÉMA D'ASSEMBLAGE  
SCHEMA AAN ELKAAR NAAIEN**

Taille 10/12 ans

Maat 10/12 jaar



## Mouwloos vestje in Granny Squares

### Toelichting

losse = L.

half stokje = hstk.

halve vaste = hv.

stokje = stk.

### Gebruikte steken

**VIERKANT A**, haaknld. nr. 3.

Met **Azalée** een rondje vormen, dan in het rondje haken :

**1e toer, Azalée** : 5 L., \* 3 hstk., 3 L. \*, 3 keer haken van \* tot \*, dan 2 hstk. De toer sluiten met 1 hv. in de 2e L. van het begin van de toer.

**2e toer, Blanc** : 1 hv. in de boog, 5 L., 3 hstk. in de 1e boog, \* 1 L., in de volgende boog 3 hstk., 3 L. en 3 hstk. \*, 3 keer haken van \* tot \*, dan 1 L., 2 hstk. in de 1e boog. De toer sluiten met 1 hv. in de 2e L. van het begin van de toer.

**3e toer, Blush** : 1 hv. in de boog, 5 L., 3 hstk. in de 1e boog, \* 1 L., 3 hstk. in de volgende boog, 1 L., in de volgende boog 3 hstk., 3 L. en 3 hstk. \*, 3 keer haken van \* tot \*, dan 1 L., 3 hstk. in de volgende boog, 1 L., 2 hstk. in de 1e boog. De toer sluiten met 1 hv. in de 2e L. van het begin van de toer.

**4e toer, Blanc** : 1 hv. in de boog, 6 L., 3 stk. in de 1e boog, \* 1 stk. op elk van de volgende 9 hstk., in de volgende boog 3 stk., 3 L. en 3 stk. \*, 3 keer haken van \* tot \*, dan 1 stk. op elk van de volgende 9 hstk., 2 stk. in de 1e boog. De toer sluiten met 1 hv. in de 3e L. van het begin van de toer en afhechten.

**VIERKANT B**, haaknld. nr. 3. Als het vierkant **A**, maar :

Met **Blush** een rondje vormen, dan :

**1e toer** : **Blush**.

**2e toer** : **Azalée**.

**3e toer** : **Blanc**.

**4e toer** : **Blush**.

**DRIEHOEK A**, haaknld. nr. 3. (alle rijen worden in dezelfde richting gehaakt, dus niet in heen- en teruggaande rijen)

Een rondje vormen, dan in het rondje haken :

**1e rij, Azalée** : 3 L., 3 hstk., 3 L., 3 hstk., 1 L., 1 hstk. en afhechten.

**2e rij, Blanc** : in de 1e boog 1 hv., 3 L. en 3 hstk. ; 1 L., in de volgende boog 3 hstk., 3 L. en 3 hstk. ; 1 L., 3 hstk. in de laatste boog, 1 L., 1 hstk. op het laatste hstk. en afhechten.

**3e rij, Blush** : in de 1e boog 1 hv., 3 L. en 3 hstk. ; 1 L., 3 hstk. in de volgende boog, 1 L., in de volgende boog 3 hstk., 3 L. en 3 hstk. ; 1 L., 3 hstk. in de volgende boog, 1 L., 3 stk. in de laatste boog, 1 L., 1 hstk. op het laatste hstk. en afhechten.

**4e rij, Blanc** : in de 1e boog 1 hv., 4 L. en 3 stk. ; 1 stk. op elk van de volgende 9 hstk., in de volgende boog 3 stk., 3 L. en 3 stk. ; 1 stk. op elk van de volgende 9 hstk., 3 stk. in de laatste boog, 1 L., 1 hstk. op het laatste hstk. en afhechten.

**DRIEHOEK B**, haaknld. nr. 3. Als de driehoek **A**, maar :

Met **Blush** een rondje vormen, dan :

**1e rij** : **Blush**.

**2e rij** : **Azalée**.

**3e rij** : **Blanc**.

**4e rij** : **Blush**.

**Basissteken van het haken** : zie tips en raad op [bergeredefrance.nl/conseils](http://bergeredefrance.nl/conseils).

### Proeflapje

Voor het slagen van je model is het belangrijk om het proeflapje te haken (zie tips en raad op [bergeredefrance.nl/conseils](http://bergeredefrance.nl/conseils)).

Een vierkant **A** of **B** = 7 cm per kant.

### Uitvoering van het vestje

#### RUGPAND - VOORPANDEN :

Haken :

**18-34** vierkanten **A**.

**18-34** vierkanten **B**.

**1** driehoek **A**.

**1** driehoek **B**.

#### AFWERKING :

Met het garen **Blanc**, op de achterkant van het werk, de vierkanten en de driehoeken met **1** rij hv. aan elkaar zetten en hierbij de bovenste draad van elke st. opnemen en het schema van de gekozen maat volgen.

De schouders aan elkaar naaien.

Langs de armgaten **1** rij hstk. haken. (= 1 hstk. op elk stk., 1 hstk. in elke boog).

Langs de onderkant van het vestje, langs de voorpanden en langs de hals **1** rij hstk. haken. (= 1 hstk. op elk stk., 1 hstk. in elke boog, 2 hstk. langs elke rij van de driehoeken).

**2** sluitingen langs de voorpanden naaien (zie schema voor het aan elkaar naaien).



M 2 9 0 5

## Granny square gilet

### Difficulty level

BBB Easy

### Sizes

6/8 10/12 yrs

### The number of balls in, 100% COTON BIO

2	3	Blanc	10658 (A)
2	2	Blush	10671 (B)
1	1	Azalée	10670 (C)

### Materials needed

3.0 mm crochet hook.

2 pale rose fasteners ref. 50580, pk of 4.

### Abbreviations

Chain Stitch = Ch

Half double crochet (UK: Half treble) = hdc (uk: half tr)

Slip Stitch = Sl st

Double Crochet (UK: Treble) = dc (uk: tr).

### Stitches used

**SQUARE A**, using 3.0 mm crochet hook.

Make a loop using **Azalée**, then crochet in the round as foll :  
**Round 1, Azalée** : 5 ch, \* 3 hdc, 3 ch \*, crochet from \* to \* 3 times, then 2 hdc. Close the round with 1 sl st into the 2nd ch at beg of round.

**Round 2, Blanc** : sl 1 into the loop, 5 ch, 3 hdc into the 1st loop, \* 1 ch, into the foll loop work 3 hdc, 3 ch & 3 hdc \*, crochet from \* to \* 3 times, then 1 ch, 2 hdc into the 1st loop. Close the round with 1 sl st into the 2nd ch at beg of round.

**Round 3, Blush** : 1 sl st into the loop, 5 ch, 3 hdc into the 1st loop, \* 1 ch, 3 hdc into the foll loop, 1 ch, into the foll loop work 3 hdc, 3 ch & 3 hdc \*, crochet from \* to \* 3 times, then 1 ch, 3 hdc into the foll loop, 1 ch, 2 hdc into the 1st loop. Close the round with 1 sl st into the 2nd ch at beg of round.

**Round 4, Blanc** : 1 sl st into the loop, 6 ch, 3 dc into the 1st loop, \* 1 dc into each of the foll 9 dc, into the foll loop work 3 dc, 3 ch & 3 dc \*, crochet from \* to \* 3 times, then 1 dc into each of the foll 9 hdc, 2 dc into the 1st loop. Close the round with 1 sl st into the 3rd ch at beg of round then fasten off.

**SQUARE B**, using 3.0 mm crochet hook. As Square A, but :  
 Make a loop using **Blush**, then :

**Round 1 : Blush.**

**Round 2 : Azalée.**

**Round 3 : Blanc.**

**Round 4 : Blush.**

**TRIANGLE A**, using 3.0 mm crochet hook (work all of the rows **in the same direction**, not backwards and forwards)  
 Make a loop, then crochet into the round :

**Row 1, Azalée** : 3 ch, 3 hdc, 3 ch, 3 hdc, 1 ch, 1 hdc & fasten off.

**Row 2, Blanc** : Into the 1st loop work 1 sl st, 3 ch & 3 hdc ; 1 ch, into the foll loop work 3 hdc, 3 ch & 3 hdc ; 1 ch, 3 hdc into the final loop, 1 ch, 1 hdc into the final hdc then fasten off.

**Row 3, Blush** : Into the 1st loop work 1 sl st, 3 ch & 3 hdc ; 1 ch, 3 hdc into the foll loop, 1 ch, into the foll loop work 3 hdc, 3 ch & 3 hdc ; 1 ch, 3 hdc into the foll loop, 1 ch, 3 dc into the final loop, 1 ch, 1 hdc into the final hdc & fasten off.

**Row 4, Blanc** : Into the 1st loop work 1 sl st, 4 ch & 3 dc ; 1 dc into each of the foll 9 hdc, into the foll loop work 3 dc, 3 ch & 3 dc : 1 dc into each of the foll 9 hdc, 3 dc into the final loop, 1 ch, 1 hdc into the final hdc & fasten off.

**TRIANGLE B**, using 3.0 mm crochet hook. Work as for triangle A, but :

Make a loop using **Blush**, then :

**Row 1 : Blush.**

**Row 2 : Azalée.**

**Row 3 : Blanc.**

**Row 4 : Blush.**

**Crochet terms** : see our hints & tips at [bergeredefrance.com/advice](http://bergeredefrance.com/advice).

### Tension/Gauge

To achieve a good result it is essential to make a tension square (see our hints & tips at [bergeredefrance.com/advice](http://bergeredefrance.com/advice)).  
 A square of **A** or **B** = 7 cm (2¾ in) width.

### To make the gilet

#### BACK-FRONTS :

Crochet :

18-34 squares A.

18-34 squares B.

1 triangle A.

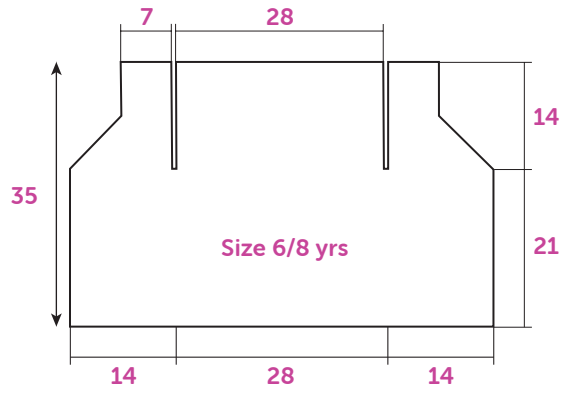
1 triangle B.

#### FINISHING :

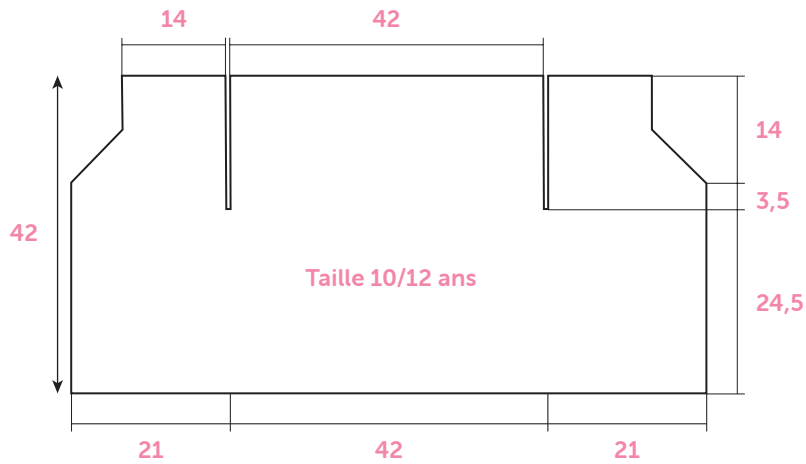
On the WS of work, using a strand of **Blanc**, join the squares & the triangles with 1 row of sl st taking the top strand of each stitch & foll diagram for size being made.

Join shoulder seams.

Around each armhole, crochet 1 row of hdc (= 1 hdc into each dc, 1 hdc into each loop).



BACK-FRONT



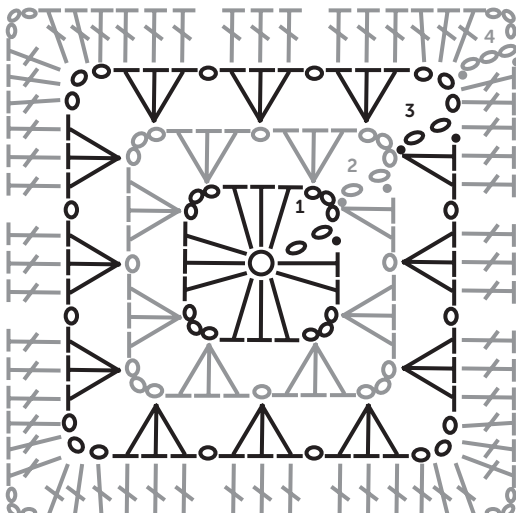
BACK-FRONT

**Diagram**, measurements in cm

Around the base of the body, along the fronts & the neck border, crochet **1** row of hdc (= 1 hdc into each dc, 1 hdc into each loop, 2 hdc along each row of the triangles).

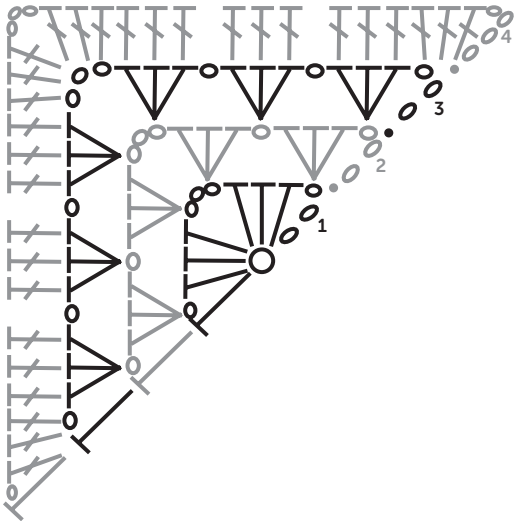
Attach **2** fasteners on the fronts (see diagram for positioning).  
Secure & weave in all ends.

### SQUARE



- = starting loop
- - ○ = 1 ch
- ┆ - ┆ = 1 hdc
- - • = 1 sl st
- ┆ - ┆ = 1 dc

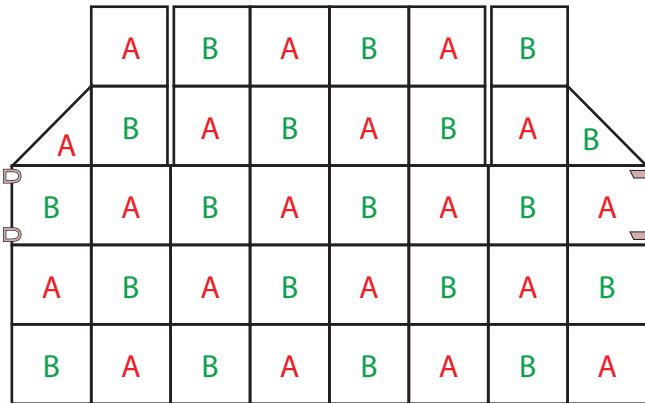
TRIANGLE



○ = starting loop  
 ○ - ○ = 1 ch  
 T - T = 1 hdc  
 • - • = 1 st st  
 T - T = 1 dc

ASSEMBLY DIAGRAM

Size 6/8 yrs



□ = Loop section of fastener  
 ▭ = Flat section of fastener

ASSEMBLY DIAGRAM

Size 10/12 yrs

